



Uživatelský manuál – CZ

IN 4754 běžecký pás inSPORTline Nimbus



Důležitá bezpečnostní upozornění

VAROVÁNÍ: Před prvním použitím běžeckého pásu si přečtěte celý manuál.

Nebezpečí: Z bezpečnostních důvodů odpojte bezpečnostní pás z elektrické sítě dříve, než jej začnete čistit nebo provádět údržbu.

Nepoužívejte prodlužovací kabel a nepokoušejte se jakkoliv upravovat dodaný napájecí kabel – přístroj musí být řádně uzemněn.

- Přístroj umístěte na rovný povrch v blízkosti uzemněné elektrické zásuvky 220-240 V (50/60 Hz).
- Neumísťujte běžecký pás na hrubý koberec, mohlo by dojít k poškození pásu nebo koberce.
- Zajistěte volný prostor v okolí zadní části běžeckého pásu (alespoň 1 m).
- Běžecký pás lze používat pouze v případě, že je umístěn na pevném a rovném povrchu.
- Děti mohou přístroj používat pouze za dohledu dospělé osoby.
- Z bezpečnostních důvodů si před každým cvičením připněte k oblečení plastový klip. V případě upadnutí se pás automaticky vypne.
- Nedotýkejte se pohyblivých částí přístroje.
- Běžecký pás nepoužívejte, je-li poškozen napájecí kabel nebo zástrčka.
- Napájecí kabel nesmí být vystaven působení vysokých teplot.
- V blízkosti přístroje nepoužívejte hořlavé spreje. Jiskry v oblasti motoru mohou zapříčinit v hořlavém prostředí vznik požáru.
- Nevhazujte do otvorů v přístroji žádné předměty.
- Běžecký pás je určen pouze pro domácí použití.
- Při odpojení pásu ze zdroje elektrického napětí jej nejdříve vypněte pomocí tlačítek a vyjměte bezpečnostní klíč, teprve poté odpojte napájecí kabel ze sítě.
- Snímače tepové frekvence neslouží k vyhodnocování tělesného stavu. Snímání tepové frekvence mohou ovlivnit různé faktory, včetně pohybu uživatele. Snímače slouží pouze jako orientační cvičební pomůcka.
- Z bezpečnostních důvodů se přidržujte madel.
- Používejte vhodnou obuv. Obuv s vysokými podpatky, společenská nebo otevřená obuv není vhodná k běhu na pásu. Na pásu by se rovněž nemělo cvičit naboso. Doporučujeme používat kvalitní sportovní obuv, aby nedocházelo k nadměrné námaze nohou.
- Přípustná teplota: 5 °C – 40 °C

Po každém cvičení vyjměte bezpečnostní klíč pro zamezení nechtěného spuštění přístroje a pro zamezení spuštění přístroje cizí osobou.

Důležité informace týkající se elektřiny

VAROVÁNÍ

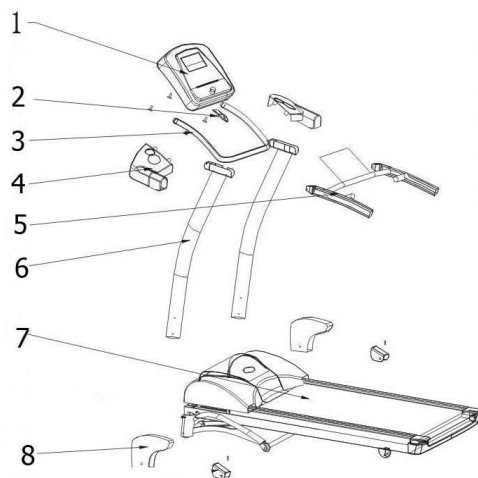
- Nezapojte tento přístroj do elektrické zásuvky s proudovým chráničem. Napájecí kabel nesmí být v blízkosti pohyblivých částí běžeckého pásu, zdvihového mechanismu a koleček sloužících k přesouvání přístroje.
- Před odstraněním jakékoliv krytky vždy nejdříve odpojte napájecí kabel.
- Nikdy nevystavujte běžecký pás vlhkosti nebo dešti. Pás není určen k venkovnímu použití, nesmí být používán v blízkosti bazénu, ve vlhkém prostředí nebo v prostředí s vysokou teplotou.

Důležité pokyny týkající se ovládání

- Před zahájením používání přístroje si přečtěte celý manuál.

- Změny v rychlosti a sklonu pásu se neprojeví ihned. Pomocí tlačítek nastavte na displeji požadovanou rychlost a sklon a poté dojde postupně ke změnám.
- Dbejte opatrnosti, pokud během chůze na pásu provádíte i jiné aktivity jako např. sledování televize nebo čtení. Tyto aktivity mohou zapříčinit pád a zranění, protože Vás mohou rozptýlit natolik, že ztratíte rovnováhu nebo přestanete chodit ve středu pásu.
- Nikdy neskládejte ani nerozkládejte pás, je-li zapnut. Mohlo by dojít ke ztrátě rovnováhy a zraněním.
- Počáteční rychlost pásu je malá. Nestoupejte na pás, dokud se rychlost postupně nezvýší.
- Při změnách v nastavení pásu se vždy přidržujte madel.
- Běžecský pás je vybaven bezpečnostním klíčem. Po vyjmutí bezpečnostního klíče se pás okamžitě zastaví (zastaví se přísun elektrické energie). Po vložení bezpečnostního klíče se displej opět zapne.
- Na tlačítka příliš netlačte. K jejich stlačení není třeba vyvíjet příliš velký tlak.

Schéma



1. Ovládací panel
2. Bezpečnostní klíč
3. Přidržovací madlo
4. Plastová krytka č. 1
5. Rám s madly
6. Pilíř
7. Pás
8. Plastová krytka č. 2

Návod na sestavení

1. Krok
Vyjměte všechny díly z krabice a umístěte pás na podlahu.
2. Krok
Nadzdvihněte rám s madly, pilíře a ovládací panel. Ujistěte se, že je počítačový kabel umístěn správně v pravém pilíři.
3. Krok
Připevněte pilíře k základně šrouby 10 mm x 30 mm pomocí klíče.



4. Krok
Umístěte přidržovací madlo a ovládací panel do vhodné polohy a nasad'te plastové krytky č. 1.



5. Krok

Zajistěte ovládací panel dvěma šrouby 8 mm x 16 mm (Obrázek 1) a poté zajistěte přídržovací madlo 4 šrouby 6 mm x 16 mm pomocí klíče (Obrázek 2).



Obrázek 1



Obrázek 2

6. Krok

Propojte opatrně kabel ovládacího panelu (Obrázek 3). Poté zajistěte plastové krytky 1 (Obrázek 4 a Obrázek 5).



Obrázek 3



Obrázek 4



Obrázek 5

7. Krok

Přípevněte rám s madly k pilířům pomocí 2 šroubů 8 mm x 16 mm.



8. Krok

Mezi pilíře připevněte příčnou tyč pomocí 4 šroubů 8 mm x 16 mm.

9. Krok

Zapněte běžecký pás, nastavte sklon na maximum a připevněte z obou stran základny plastové krytky č. 2 (k upevnění krytek nejsou třeba žádné šrouby).



Ujistěte se, že je běžecký pás sestaven správně a všechny jeho části řádně upevněny.

Skládání

Přístroj nepřesouvejte, není-li složen a řádně zajištěn. Před zahájením přesouvání se ujistěte, že je z elektrické sítě odpojen napájecí kabel.

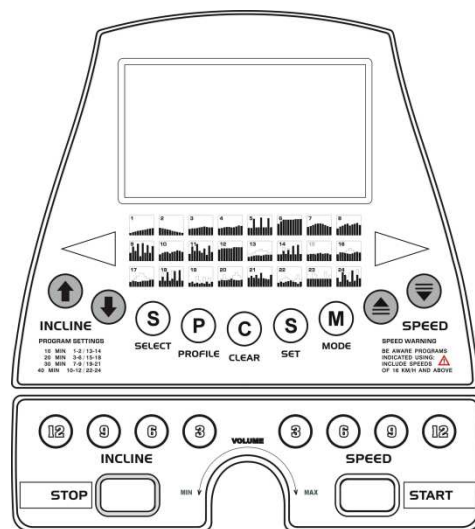
- Složení:
Zvedejte běžeckou desku, dokud není zajištěna pomocí jisticího mechanismu.
- Rozložení:
Nejdříve lehce nadzdvihněte desku, poté zatlačte nohou na střed pravé podpěrné tyče pro rozložení přístroje.



Přesouvání

Opatrně naklopte běžecký pás na kolečka a přesuňte jej.

Ovládání počítače



Zapnutí

Nejdříve připojte běžecký pás k elektrické síti a poté stiskněte hlavní vypínač umístěný v přední části přístroje pod krytem motoru. Zkontrolujte, zda je vložen bezpečnostní klíč, bez něj nelze přístroj zapnout. Při zapnutí se na chvíli rozsvítí celý displej.

Kontrola funkčnosti

Před prvním použitím přístroje je třeba spustit automatickou kontrolu funkčnosti:

- Vyjměte bezpečnostní klíč a přidržte tlačítko MODE. Poté vložte zpět bezpečnostní klíč a následně se přístroj přepne do režimu automatické kontroly funkčnosti. Kontrolu můžete přerušit tlačítkem START/STOP.

Rychlé spuštění pásu

1. Stiskněte tlačítko START pro zapnutí displeje (pokud není již zapnutý). Poznámka: Počítač se zapne také po vložení bezpečnostního klíče.
2. Stiskněte tlačítko START pro spuštění pásu (počáteční rychlost je 1,0 km/h). Pomocí tlačítek ▲ a ▼ můžete nastavit rychlost pásu. Pro urychlení nastavení můžete použít tlačítka označující stupeň rychlosti (3, 6, 9 a 12). Rychlost lze nastavovat také prostřednictvím tlačítek + a – umístěných na madlech.
3. Pro snížení rychlosti pásu použijte tlačítko ▼ nebo tlačítka 3, 6, 9 a 12.
4. Pokud při běhu na pásu stisknete tlačítko STOP, sníží se rychlost postupně na polovinu, pokud je rychlost vyšší než 3,0 km/h. Pokud je rychlost menší než 3,0 km/h, pás se po stisknutí tlačítka STOP zastaví okamžitě.
5. Pokud při běhu na pásu stisknete tlačítko CLEAR, vynulují se veškeré údaje kromě rychlosti a poté vstoupíte do manuálního programu.
6. Pro zastavení pásu slouží tlačítko STOP.

Nastavení sklonu

- Sklon může být nastaven kdykoliv po spuštění pásu.
- Pro nastavení sklonu slouží tlačítka ↑ a ↓. Pro rychlé nastavení sklonu lze rovněž použít tlačítka 3, 6, 9 a 12.

- Sklon lze nastavit také pomocí tlačítek + a – umístěných na madlech.
- Aktuální nastavený úhel sklonu je zobrazen na displeji.
- Sklon zůstane nastaven i po vypnutí displeje.

Běžecská dráha dlouhá 400 metrů (400 Meters Track)

Této funkce lze využít jako simulaci běhu na vzdálenost 400 m. Průběh běhu (rychlost) se zobrazuje prostřednictvím blikající tečky na displeji. Po uběhnutí dané vzdálenosti se ozve zvuková signalizace (6 pípnutí) a poté se tato funkce se spustí znovu.

Snímání tepové frekvence

Na displeji ovládacího panelu se během cvičení zobrazuje aktuální tepová frekvence (Heart Rate). Pro měření je třeba uchopit oba snímače tepové frekvence vyrobené z nerezové ocele. Jakmile dochází ke snímání tepové frekvence, zobrazuje se naměřená hodnota na displeji.

Měření množství spotřebovaných kalorií

Na displeji se zobrazuje aktuální množství spotřebovaných kalorií během cvičení. Poznámka: Jedná se pouze o orientační hodnoty, na základě kterých lze posoudit intenzitu cvičení, nikoliv Váš zdravotní stav.

Připojení MP3 / Audio přehrávače

Součástí přístroje je kabel, pomocí kterého lze připojit MP3 přehrávač. Pro poslech hudby během cvičení připojte MP3 přehrávač k ovládacímu panelu běžecského pásu prostřednictvím tohoto kabelu. Tlačítka pro nastavení hlasitosti jsou umístěna na ovládacím panelu.

Přednastavené programy

Běžecský pás je vybaven 24 přednastavenými programy: prvních 12 programů je zaměřeno na cvičení v závislosti na rychlosti pásu, dalších 12 programů využívá rychlost a zároveň sklon pásu. Během cvičení v posledních 12 programech buďte opatrní. Děti mladší 16 let by neměly využívat posledních 12 programů.

Maximální stupeň rychlosti každého programu se při výběru zobrazí na displeji (v části pro zobrazení rychlosti). Během cvičení v každém z těchto programů se mění rychlost odlišně.

Zvolení programu:

- Stiskněte tlačítko CLEAR pro vynulování parametrů v režimu, kdy je pás zastaven. Stiskněte MODE pro zvolení požadovaného programu (P1, P2, ..., P24) a poté stiskněte START pro spuštění programu s výchozími parametry.
- Na displeji se bude nyní zobrazovat přednastavená rychlost zvoleného programu.
- Každou minutu lze manuálně nebo automaticky nastavit rychlost nebo program. 3 vteřiny před ukončením programu a zastavením pásu se ozve zvuková signalizace (3 pípnutí).

Vlastní program (1, 2, 3)

V režimu, kdy dochází k nulování parametrů, zvolte vlastní program 1, 2 nebo 3 pomocí tlačítka SELECT. Poté stiskněte tlačítko CLEAR a na displeji se současně rozblíká hodnota času (time) a rychlosti (speed). Tlačítko MODE použijte pro nastavení času (výchozí hodnota je 30 minut, jednotka přičítání/odečítání: 2 minuty).

Pomocí tlačítek ▲ a ▼ nastavte hodnotu druhého parametru – rychlosti.

Stejným způsobem nastavte všechny parametry. Poté stiskněte tlačítko START/STOP pro zahájení cvičení podle nastaveného programu. Nastavený program se uloží do paměti počítače.

Chybová hlášení

E1: Nedochází k měření rychlosti

E2: Chyba ovladače

E3: Ochrana proti překročení rychlosti

E4: Problém při nastavení sklonu

Dojde-li k zobrazení některé z této zpráv, stiskněte tlačítko CLEAR pro resetování displeje. Jestliže problém přetrvává, obraťte se na prodejce.

Údržba

Čištěním a promazáváním přístroje prodloužíte jeho životnost. Čištěním desky a pásu zajistíte maximální výkon přístroje.

VAROVÁNÍ:

Před čištěním a mazáním odpojte napájecí kabel. Stupeň tření desky a pásu má vliv na výkon a životnost přístroje, proto doporučujeme pravidelně promazávat místa, kde dochází ke tření mezi těmito díly. Na poškození přístroje způsobené nesprávnou údržbou se nevztahují záruční podmínky.

Čištění

- Použijte měkký, vlhký hadřík pro setření nečistot na stranách pásu a v prostoru mezi pásem a rámem. Očistěte pás po okrajích také ze spodní strany. Zdrsněný povrch pásu čistěte roztokem vody a jemného mýdla pomocí kartáčku s nylonovými štětinami. Takto byste měli pás čistit každý měsíc.

Před použitím nechejte pás vyschnout.

- Každý měsíc vysávejte prostor pod běžeckým pásem. Jednou ročně byste měli sundat černý kryt motoru a vysát nahromaděné nečistoty.

Mazání pásu, desky a válce

Mazací olej je dodán spolu s přístrojem. Měli byste stroj promazat zhruba po prvních 50 hodinách provozu. Při nanášení maziva postupujte následovně:

1. Použijte měkký, suchý hadřík pro očištění povrchu mezi pásem a deskou.
2. Když je pás zastaven, naneste mazivo rovnoměrně na vnitřní stranu pásu a na desku.
3. Pravidelně promazávejte přední a zadní válec, aby byla zajištěna jejich správná funkčnost.

Jak zkontrolovat stav promazání pásu

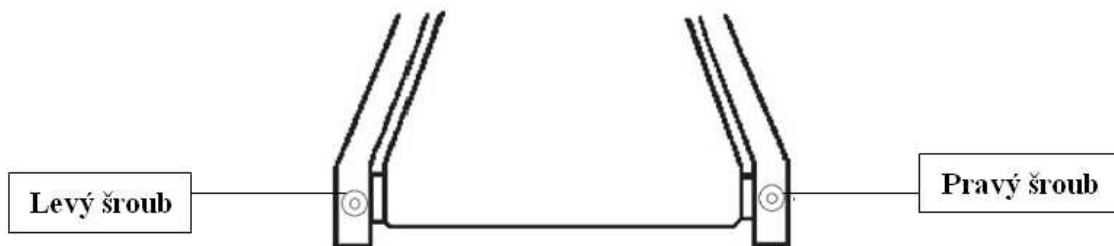
1. Odpojte napájecí kabel.
2. Složte pás do pozice pro skladování.
3. Sáhnete na zadní stranu pásu.
Je-li povrch kluzký, není třeba pás dále promazávat.
Je-li povrch suchý, naneste vhodné silikonové mazivo.

Seřízení pásu

Při seřizování napnutí pásu otáčejte šrouby maximálně o půl otočky. Přílišným napnutím může dojít k poškození pásu a ložisek.

Nastavení stupně napnutí

Plynulý chod pásu je nezbytný pro správný průběh cvičení. Při nastavování stupně napnutí pásu je třeba nejdříve seřídít zadní válec prostřednictvím levého a pravého seřizovacího šroubu pomocí imbusového klíče (klíč je součástí balení). Seřizovací šrouby jsou umístěny na zadní straně rámu:



Přitáhněte zadní válec tak, aby neprokluzoval pás na předním válci. Pravým i levým šroubem otáčejte stejně ve směru hodinových ručiček. Jakmile nastavíte vhodný stupeň napnutí pásu, je třeba zkontrolovat, zda je pás vycentrován.

NENAPÍNEJTE PÁS PŘESPŘÍLIŠ – Přílišným napnutím pásu se zkrátí životnost ložisek a může dojít k poškození přístroje.

Centrování pásu

Tento přístroj je navržen tak, aby se pás automaticky udržoval při chodu zhruba ve středu desky. Někdy může být pás posunut směrem do strany, když na něm nikdo neběží. Po pár minutách chodu by se měl pás vycentrovat automaticky. Jestliže je během používání pás stále posunut směrem do strany, je třeba jej vycentrovat. Centrování se provádí následujícím způsobem:

- Nastavte nejnižší stupeň rychlosti
- Zjistěte, na kterou stranu se pás posouvá

Jestliže se pás posouvá směrem doprava, přitahujte pravý a povolujte levý seřizovací šroub pomocí imbusového klíče 6 mm, dokud se pás nevycentruje. Jestliže se pás posouvá směrem doleva, přitahujte levý a povolujte pravý seřizovací šroub pomocí imbusového klíče 6 mm, dokud se pás nevycentruje.

Seznam dílů

Rozložený běžecký pás (1x)
Bezpečnostní klíč (1x)
Počítačový kabel (1x)
Příčná tyč (1x)
Plastová krytka č. 1 (2x)
Plastová krytka č. 2 (2x)
Klíč (2x)
Imbusový klíč 6 mm (1x)
Krytka hlavy šroubu M10 (2x)

Šroub 10 mm x 30 mm (2x)
Plochá podložka 10 mm (2x)
Šroub 4 mm x 10 mm (6x)
Plochá podložka 4 mm (6x)
Šroub 8 mm x 16 mm (4x)
Plochá podložka 8 mm (2x)
Mazací olej (1x)
Uživatelský manuál (1x)

ZÁRUČNÍ PODMÍNKY, REKLAMACE

Všeobecná ustanovení a vymezení pojmů

Tyto záruční podmínky a reklamační řád upravují podmínky a rozsah záruky poskytované prodávajícím na zboží dodávané kupujícím, jakož i postup při vyřizování reklamačních nároků uplatněných kupujícím na dodané zboží. Záruční podmínky a reklamační řád se řídí příslušnými ustanoveními zákona č. 40/1964 Sb., Občanský zákoník, zákona č. 513/1991 Sb., Obchodní zákoník, a zákona č. 634/1992 Sb., Zákon o ochraně spotřebitele, ve znění pozdějších předpisů, a to i ve věcech těmito záručními podmínkami a reklamačním řádem nezmiňovaných.

Prodávajícím je společnost SEVEN SPORT s.r.o. se sídlem Bořivojova 35/878, 13000 Praha, I.Č. 26847264, zapsaná v obchodním rejstříku, vedeném Krajským soudem v Praze oddíl C, vložka 116888.

Vzhledem k platné právní úpravě se rozlišuje kupující, který je spotřebitelem a kupující, který spotřebitelem není.

„Kupující spotřebitel“ nebo jen „spotřebitel“ je osoba, která při uzavírání a plnění smlouvy nejedná v rámci své obchodní nebo jiné podnikatelské činnosti.

„Kupující, který není „spotřebitel“, je podnikatel, který nakupuje výrobky či užívá služby za účelem svého podnikání s těmito výrobky nebo službami. Tento kupující se řídí rámcovou kupní smlouvou a obchodními podmínkami v rozsahu, které se ho týkají a obchodním zákoníkem.

Tyto záruční podmínky a reklamační řád jsou nedílnou součástí každé kupní smlouvy uzavřené mezi prodávajícím a kupujícím. Záruční podmínky a reklamační řád jsou platné a závazné, pokud v kupní smlouvě či v dodatku v této smlouvě či jiné písemné dohodě nebude stranami dohodnuto jinak.

Záruční podmínky

Záruční doba

Prodávající poskytuje kupujícím záruku za jakost zboží v délce 24 měsíců, pokud ze záručního listu, faktury ke zboží, dodacího listu, příp. jiného dokladu ke zboží nevyplývá odlišná délka záruční doby poskytovaná prodávajícím. Zákonná délka záruky poskytovaná spotřebiteli není tímto dotčena.

Zárukou za jakost přejímá prodávající závazek, že dodané zboží bude po určitou dobu způsobilé pro použití k obvyklému, příp. smluvenému účelu a že si zachová obvyklé, příp. smluvené vlastnosti.

Záruční podmínky se nevztahují na závady vzniklé:

zaviněním uživatele tj. poškození výrobku neodbornou repasí, nesprávnou montáží, nedostatečným zasunutím sedlové tyče do rámu, nedostatečným utáhnutím pedálů v klikách a klik ke středové ose

nesprávnou údržbou

mechanickým poškozením

opotřebením dílů při běžném používání (např. gumové a plastové části, pohyblivé mechanismy, atd.)

neodvratnou událostí, živelnou pohromou

neodbornými zásahy

nesprávným zacházením, či nevhodným umístěním, vlivem nízké nebo vysoké teploty, působením vody, neúměrným tlakem a nárazy, úmyslně pozměněným designem, tvarem nebo rozměry

Reklamační řád

Postup při reklamaci vady zboží

Kupující je povinen zboží, dodané prodávajícím prohlédnout co nejdříve po přechodu nebezpečí škody na zboží, resp. po jeho dodání. Prohlídku musí kupující provést tak, aby zjistil všechny vady, které je možné při přiměřené odborné prohlídce zjistit.

Při reklamaci zboží je kupující povinen na žádost prodávajícího prokázat nákup a oprávněnost reklamace fakturou nebo dodacím listem s uvedeným výrobním (sériovým) číslem, případně týmiž doklady bez sériového čísla. Neprokáže-li kupující oprávněnost reklamace těmito doklady, má prodávající právo reklamaci odmítnout.

Pokud kupující oznámí závadu, na kterou se nevztahuje záruka (např. nebyly splněny podmínky záruky, závada byla nahlášena omylem apod.), je prodávající oprávněn požadovat plnou úhradu nákladů, které vznikly v souvislosti s odstraňováním závady takto oznámené kupujícím. Kalkulace servisního zásahu bude v tomto případě vycházet z platného ceníku pracovních výkonů a nákladů na dopravu.

Pokud prodávající zjistí (testováním), že reklamovaný výrobek není vadný, považuje se reklamace za neoprávněnou. Proávající si vyhrazuje právo požadovat úhradu nákladu, které vznikly v souvislosti s neoprávněnou reklamací.

V případě, že kupující reklamuje vady zboží, na které se vztahuje záruka podle platných záručních podmínek prodávajícího, provede prodávající odstranění vady formou opravy, případně výměny vadného dílu nebo zařízení za bezvadné. Proávající je se souhlasem kupujícího oprávněn dodat výměnou za vadné zboží jiné zboží plně funkčně kompatibilní, ale minimálně stejných nebo lepších technických parametrů. Volba ohledně způsobu vyřízení reklamace dle tohoto odstavce náleží prodávajícímu.

Proávající vyřídí reklamaci nejpozději do 30 dnů od doručení vadného zboží, pokud nebude dohodnuta lhůta delší. Za den vyřízení se považuje den, kdy bylo opravené nebo vyměněné zboží předáno kupujícímu. Není-li prodávající s ohledem na charakter vady schopen vyřídít reklamaci v uvedené lhůtě, dohodne s kupujícím náhradní řešení. Pokud k takové dohodě nedojde, je prodávající povinen poskytnout kupujícímu finanční náhradu formou dobropisu.

Dodavatel:

	SEVEN SPORT, s. r. o. Bořivojova 35/878 130 00 Praha 3, ČR IČO: 268 47 264, DIČ: CZ26847264 Objednávky: +420 556 300 970, objednavky@insportline.cz Reklamace: +420 556 770 190, mobil: +420 604 853 019, reklamace@insportline.cz Servis: +420 556 770 190, mobil: +420 604 853 019, servis@insportline.cz Fax: +420 556 770 192, (servis +420 556 770 191) Web: www.insportline.cz, www.worker.cz, www.worker-moto.cz
	Zastoupení pro Slovensko: INSPORTLINE, s.r.o. , Bratislavská 36, 911 05 Trenčín, IČO: 36311723, DIČ: SK2020177082 Objednávky: +421(0)326 526 701, +421(0)917 649 192, objednavky@insportline.sk Reklamace: +421(0)326 526 701, +421(0)918 408 519, reklamacie@insportline.sk Fax: +421(0)326 526 705 Web: www.insportline.sk, www.worker.sk, www.worker-moto.sk

Datum prodeje:

Razítko a podpis prodejce: