



UŽIVATELSKÝ MANUÁL – CZ

Paddleboards Jobe Aero SUP

OBSAH

OBEČNÉ INFORMACE	3
Bezpečnost	3
Volba záchranné vesty.....	3
Nosnost.....	4
JAK S PADDLEBOARDEM ZACHÁZET	4
Nafukování paddleboardu.....	4
Postup při nafukování	4
Připevňování ploutví	4
Tipy a bezpečnostní opatření při nafukování	5
Vyfukování	5
ÚDRŽBA A SKLADOVÁNÍ	6
Detekce úniků vzduchu a instrukce k opravám	6
Detekce úniků vzduchu.....	6
Opravy.....	6
VAROVÁNÍ A BEZPEČNOSTNÍ OPATŘENÍ	7
Obecná varování.....	7
Důležitá bezpečnostní pravidla.....	7
Povětrnostní podmínky a lokality	7
OCHRANA ŽIVOTNÍHO PROSTŘEDÍ	8
ZÁRUČNÍ PODMÍNKY, REKLAMACE	8




OBEČNÉ INFORMACE

Bezpečnost

Uživatelé tohoto výrobku by měli být srozuměni s tím, že jízda na paddleboardu je nebezpečná a může vyústit ve vážné zranění nebo dokonce smrt. Vždy se řiďte místními zákony a bezpečnostními předpisy a užívejte výrobek rozumně.

- Před použitím si přečtete uživatelský manuál.
- Tento výrobek není určen k záchranářským účelům.
- Tento výrobek není určen dětem.
- Vždy noste záchranou vestu (v odpovídající velikosti), která odpovídá místním předpisům, jako jsou např.: ISO, CE, CCGA, DOT, USCG (typ III), a další.
- Tento výrobek není určen k tomu, aby mohly být taženy lodí nebo dalším prostředkem.
- Používejte paddleboard pouze ve vodě a straňte se plovoucích nečistot a překážek.
- Nepoužívejte paddleboard ve vysokých vlnách.
- Buďte obezřetní v oblastech útesů. Nepoužívejte paddleboard v peřejích.
- Nevyjíždějte s výrobkem za silného větru, na otevřené vodě, v silných proudech nebo nebezpečných vlnách.
- Neskákejte z paddleboardu po hlavě do vody.
- K použití výrobku jsou potřeba zkušenosti a fyzické zdatnosti.
- Výrobek je určen pouze zdatným plavcům.
- Nepřeceňujte své schopnosti a nepodceňujte přírodní vlivy.
- Nikdy nevyjíždějte na vodu sami a nepřetěžujte paddleboard.
- Nikdy nenechávejte paddleboard ve vodě ani v její bezprostřední blízkosti bez dozoru.
- Dávejte pozor na měnící se povětrnostní podmínky.
- Buďte si vědomi hranic svých schopností a neriskujte.
- Na pláži za prudkého slunce paddleboard vypusťte.
- Vždy si ověřte povětrnostní podmínky u místních zodpovědných organizací.
- Před použitím výrobku neužívejte alkohol ani drogy.
- Řiďte se všemi příslušnými předpisy a zákony.

Volba záchranné vesty

	EN ISO 12402-2	Záchranná vesta: volná voda, extrémní podmínky, speciální ochranné a těžké vybavení.
	EN ISO 12402-3	Volná voda, těžké povětrnostní podmínky.
	EN ISO 12402-4	Krytá voda, lehká výbava.



EN ISO 12402-5

Zvýšená plovatelnost: jen pro plavce, krytá voda, pomoc při ruce, omezená ochrana proti utopení, není záchrannou vestou.

Nosnost

Nepřesahujte nosnost 100 kg nebo jedné osoby.

JAK S PADDLEBOARDEM ZACHÁZET

(Ve stoje, s pomocí standartního pádla na paddleboard)

- Postavte se do pohodlné pozice, s nohama od sebe tak, aby byly paralelně s rameny a kolena lehce pokrčenými. Ramena držte vzpřímeně a dívejte se přímo před sebe.
- Uchopte veslo. Jednou rukou držte horní konec pádla dlaní dolů a druhou ruku umístěte asi o 60 cm níže. Pádluje směrem dopředu a ruce mějte lehce pokrčené.
- Jestliže chcete zabočit doleva, pádlujte na pravé straně paddleboardu. Jestliže chcete zabočit doprava, pádlujte na levé straně.

Když budete paddleboard poprvé nafukovat, učiňte tak za pokojové teploty – PVC materiál bude měkký a sestavení paddleboardu snazší. Jestliže byl výrobek skladován v teplotách nižších než 0°C, nechte jej před nafouknutím po dobu 12-ti hodin v místnosti o 20°C. Paddleboard nafouknete vysokotlakovou pumpou, která je součástí výbavy paddleboardu. Tato pumpa má adaptér, který je kompatibilní s husticím ventilem.

POZOR! Jestliže použijete vzduchový kompresor, poškodíte tím výrobek a automaticky ztratíte nárok na jakoukoliv záruku.

Nafukování paddleboardu

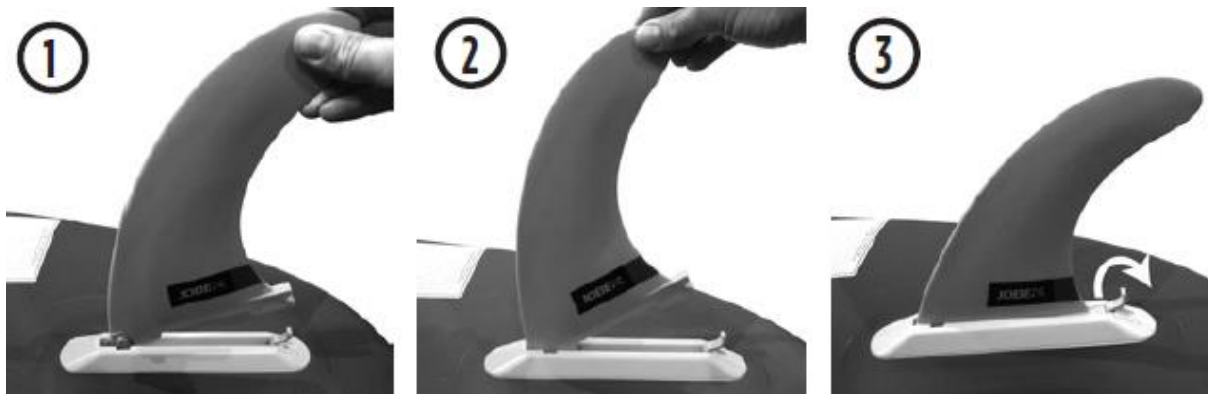
Manipulace s ventilem: husticí/vypouštěcí ventil se nachází na zadní části paddleboardu. Ventil musí být při nafukování uzavřený. Zkontrolujte, je-li prostřední kolík ventilu v pozici „nahoru“. Jestliže je kolík ventilu „dole“, zatlačte na něj a otočte proti směru hodinových ručiček, dokud nezapadne do uzavřené pozice. Jakmile je paddleboard nafouknutý, zacpěte ventil ochrannou krytkou. Zabráníte tak nechtěnému úniku vzduchu z ventilu nebo vniku jakýchkoli částic do ventilu a vnitřní vzduchové komory.

Postup při nafukování

1. Zkontrolujte, je-li středový kolík ventilu ve správné pozici a je uzamknut.
2. Ujistěte se, že hadička pumpy je připojená k nafukovacímu portu násady.
3. Připojte uzávěr hadičky k ventilu.
4. Vzduch pumpujte pohybem rukojeti pumpy nahoru a dolů.
5. Připevněte k paddleboardu ploutve.

Připevňování ploutví

Ploutve mohou být připevněny před nebo po nafouknutí paddleboardu. Ploutev se nasadí na držák a připevní (ručním) šroubem. Některé paddleboardy jsou vybaveny delšími držáky. V tomto případě je ploutev dodávána se samostatným šroubem a maticí, pomocí kterého se k držáku připevní.



1. Umístěte ploutev zadní částí do držáku.
2. Sjedťte ploutví dozadu a zatlačte předeek k držáku.
3. Utáhněte (ruční) šroub a ploutev je připevněna.

Tipy a bezpečnostní opatření při nafukování

- Paddleboard lze nafouknout buď pomocí dodané ruční pumpy, nebo elektrické vzduchové pumpy. Elektrická pumpa nafoukne paddleboard průměrným tlakem, ale budete muset použít ruční pumpu k tomu, abyste dosáhli požadovaného tlaku 18-20 PSI.
- Nepoužívejte k nafukování vzduchový kompresor. Kompresor vytváří příliš velký tlak a poškodí Váš paddleboard. Jakékoliv poškození způsobené přetlakováním paddleboardu vzduchovým kompresorem není zahrnuto zárukou.
- Před použitím vždy zkontrolujte tlak paddleboardu. Vzduchová komora postupem času ztrácí vzduch.
- Ponechte nafouknutý paddleboard 24 hodin v klidu, abyste se ujistili, že nepropouští vzduch. Jestliže zpozorujete dramatický pokles tlaku, řiďte se instrukcemi pro detekci úniku vzduchu v sekci o opravách.
- Nepřetlakuje paddleboard. Maximální tlak 18-20 PSI je dostačující.
- Neponechávejte plně nafouknutý paddleboard příliš dlouho na slunci. Jestliže ho chcete ponechat na slunci nebo v horkém prostředí, částečně ho vypusťte. Před použitím ho dofoukněte do požadované kapacity. Teplota vody může také způsobit mírný pokles tlaku v paddleboardu. Je proto vhodné nechat paddleboard několik minut ve vodě, aby se materiál přizpůsobil prostředí a posléze zkontrolovat tlak ve vzduchové komoře. Měli byste s sebou mít pumpu s tlakoměrem, abyste mohli v případě potřeby do komory přifouknout vzduch.
- Tlak kontrolujte pravidelně pomocí dodaného tlakoměru.

VAROVÁNÍ! Jestliže paddleboard necháte delší dobu na slunci, zkontrolujte tlak a mírně jej vyfoukněte, aby se materiál neroztáhl. Okolní teplota ovlivňuje vnitřní tlak paddleboardu: změna teploty o 1°C způsobí změnu tlaku o 0,06 PSI (+/- mBar).

Vyfukování

1. Předtím, než otevřete krytku ventilu, odstraňte z okolí ventilu vodu a veškeré nečistoty.
2. Zmáčkněte kolík ventilu a vypusťte z paddleboardu vzduch. Jakmile vzduch začne unikat, zatlačte na kolík plnou silou a otočte ho ve směru hodinových ručiček do otevřené polohy.
3. Sejměte ploutve. Ponechte ventil otevřený a rolujte paddleboard směrem k němu.
4. Po vyfouknutí paddleboardu ventil uzavřete, aby se do něj nedostala vlhkost a nečistoty.
5. Svažte pevně srolovaný paddleboard dodaným páskem.
6. Nikdy nenechávejte mokrý paddleboard v tašce déle než jeden až dva dny. Co nejdříve ho rozbalte a nechte usušit.

7. K čištění paddleboardu používejte sladkou vodu. Odolné skvrny lze odstranit pomocí šetrného čisticího prostředku.

ÚDRŽBA A SKLADOVÁNÍ

Neuchovávejte paddleboard na slunci nebo v nepříznivých podmínkách.

- Před uskladněním osprchujte paddleboard sladkou vodou a nechte ho zcela usušit, abyste předešli plísním.
- Při mytí nepoužívejte agresivní chemické čisticí prostředky.
- Odolné skvrny lze odstranit šetrným čisticím prostředkem.
- Paddleboard můžete skladovat nafouknutý.
- Jestliže paddleboard skladujete venku, nenechávejte ho na zemi a chraňte ho před přírodními vlivy plachtou.
- Nedoporučujeme paddleboard zavěšovat.
- Neuchovávejte paddleboard v extrémních teplotách.
- Skladujte paddleboard v suchém a čistém prostředí.

Jestliže někdy bude potřeba paddleboard zalepit, použijte záplaty a lepidlo dodané spolu s výrobkem.

Detekce úniků vzduchu a instrukce k opravám

Váš nový paddleboard je vyroben z odolného PVC. Jestliže se paddleboard natrhne nebo propíchne, je velmi snadné PVC opravit pomocí opravářské sady dodané spolu s výrobkem. Pročtete si následující odstavce, abyste se naučili detekovat místo úniku vzduchu a dokázali paddleboard řádně opravit.

Detekce úniků vzduchu

Jestliže v paddleboardu klesá tlak a není to zapříčiněno chladnější teplotou, je nutné zkontrolovat, jestli z paddleboardu neuniká vzduch. Začněte u hustícího ventilu. K detekci úniku vzduchu doporučujeme použít vodu smíchanou s mýdlem v nádobě od spreje. Nasprejujte směs v okolí ventilu. Jestliže uvidíte bubliny, zkontrolujte usazení ventilu a ujistěte se, že vložka ventilu je pevně zašroubována. Také se ujistěte, že kolík ventilu je v odpovídající poloze a že ve ventilu nejsou jakékoliv nečistoty, které by mohly zabránit kolíku v uzamčení. Jestliže budou problémy přetrvávat, budete si muset obstarat nový ventil. Ventil lze utáhnout nebo odstranit a vyměnit pomocí klíče na ventil, který je obsažen v balení.

Jestliže z paddleboardu uniká vzduch odjinud než z okolí ventilu, je v něm pravděpodobně menší díra. Malé díry lze jednoduše zalepit. Nasprejujte směs mýdla a vody na celý paddleboard a hledejte bubliny. Poznačte si umístění trhlin. Jestliže se bubliny neobjeví, nafoukněte paddleboard do maximální kapacity a pokuste se detekovat místo úniku vzduchu sluchem.

Opravy

Malé trhliny lze opravit dodanou sadou na opravy. (Poznámka: PVC lepidlo je součástí balení.) Upozorňujeme, že oprava bude úspěšná pouze tehdy, pokud proběhne za těchto podmínek: vlhkost vzduchu nižší než 60% a teplota mezi 18°C a 25°C. Neprovádějte opravy za deště nebo na přímém slunci.

Zkontrolujte, za je paddleboard zcela vyfouknutý a leží na zemi rovně.

1. Vyřežte okrouhlý kus záplaty asi o 5 cm větší než poškozené místo.
2. Odmastěte poškozenou oblast a spodní stranu záplaty čisticím prostředkem na bázi alkoholu a nechte na 5 minut usušit.

3. Naneste 3 tenké vrstvy lepidla na záplatu i poškozenou oblast a nechte 5 minut sušit, dokud lepidlo nenabyde mazlavé konzistence.
4. Až třetí vrstva lepidla dostatečně uschne, položte záplatu, aniž byste na ni tlačili a podle potřeby upravte její polohu. Zbavte se případných bublinek uhlazením záplaty zaobleným předmětem, například lžící. Začněte uprostřed záplaty a postupujte k okrajům. Omyjte přesahující lepidlo rozpouštědlem. Nechte na 12 hodin zaschnout.

VAROVÁNÍ! Opravy provádějte v dobře větraném prostředí. Nevdechujte páry z lepidla a dejte si pozor, abyste lepidlo nespolkli. Vaše oči a kůže by neměly s lepidlem přijít do styku. Všechny látky (lepidlo, rozpouštědlo, atd.) uchovávejte z dosahu dětí.

VAROVÁNÍ A BEZPEČNOSTNÍ OPATŘENÍ

Obecná varování

1. Jízda na paddleboardu je nebezpečný sport. Uživatel je během používání výrobku vystaven nepředvídatelným nebezpečím a rizikům.
2. Vždy s paddleboardem zacházejte s maximální opatrností. Nikdy se nechovejte nezodpovědně. Nesprávné zacházení s výrobkem může zapříčinit vážné zranění nebo smrt.
3. Paddleboard používejte jen v případě, že jste v dobré fyzické kondici a umíte plavat.
4. Jste zodpovědní za bezpečnost svou i ostatních ve vašem okolí.
5. Jste-li mladší 18-ti let, je Váš zákonný zástupce povinen přečíst si tato upozornění. Nepoužívejte tento výrobek mimo dohled dospělé osoby.
6. Nepoužívejte tento výrobek, jste-li pod vlivem alkoholu, drog nebo léků.

Důležitá bezpečnostní pravidla

1. Uživatel by se měl před použitím tohoto výrobku zúčastnit lekcí na licencovaném pracovišti. Tento výrobek by neměly používat osoby, které se zacházením s paddleboardy nemají zkušenosti.
2. Vždy si oblečte záchrannou vestu (v příslušné velikosti), která odpovídá místním předpisům, jako jsou např.: ISO, CE, CCGA, DOT, USCG (typ III), a další. Tento výrobek není osobním flotačním zařízením.
3. Vždy se vypravte se zkušeným partnerem.

Povětrnostní podmínky a lokality

1. Vždy se řiďte místními zákony a předpisy.
2. Nikdy nepoužívejte tento výrobek za větru na otevřené vodě.
3. Nikdy nepoužívejte tento výrobek za větru o síle větší než 5 m/s (10 uzlů). Používání paddleboardu za větru může mít za následek vážné zranění nebo smrt.
4. S výrobkem zacházejte opatrně. Jestliže ponese paddleboard za větrného počasí, můžete ublížit jak sobě, tak ostatním.
5. Nikdy paddleboard nepoužívejte za bouře.
6. Nikdy nepoužívejte paddleboard v podmínkách, které nejsou úměrné Vaším schopnostem (např.: vysoké vlny, silné proudy nebo peřeje).
7. Nikdy se s paddleboardem nepřibližujte k lodím nebo dalším vodním dopravním prostředkům.
8. Nikdy nepoužívejte paddleboard na přeplněných plážích a ve vodách, kde je hodně plavců.

OCHRANA ŽIVOTNÍHO PROSTŘEDÍ

Po uplynutí životnosti produktu nebo v případě, že by další oprava již byla ekonomicky nevýhodná, se výrobku zbavte v souladu s místními předpisy a šetrně k životnímu prostředí. Výrobek odnesete na nejbližší sběrné místo k tomu určené.

Předpisovou likvidací pomůžete zachovat cenné přírodní zdroje a napomůžete prevenci negativních dopadů na životní prostředí, případně na lidské zdraví. Pokud si nejste jisti, konzultujte věc s místně příslušnými odpovědnými orgány, aby nedošlo k porušení předpisů a následné sankci.

Baterie nevhazujte mezi běžný odpad, ale odevzdejte je na místa určená pro recyklaci.

ZÁRUČNÍ PODMÍNKY, REKLAMACE

Všeobecná ustanovení a vymezení pojmů

Tyto záruční podmínky a reklamační řád upravují podmínky a rozsah záruky poskytované prodávajícím na zboží dodávané kupujícím, jakož i postup při vyřizování reklamačních nároků uplatněných kupujícím na dodané zboží. Záruční podmínky a reklamační řád se řídí příslušnými ustanoveními zákona č. 89/2012 Sb., občanský zákoník a zákona č. 634/1992 Sb., o ochraně spotřebitele, ve znění pozdějších předpisů, a to i ve věcech těmito záručními podmínkami a reklamačním řádem nezmiňovaných.

Prodávajícím je společnost SEVEN SPORT s.r.o. se sídlem Strakonická 1151/2c, Praha 150 00, IČ: 26847264, zapsaná v obchodním rejstříku, vedeném Krajským soudem v Praze oddíl C, vložka 116888.

Vzhledem k platné právní úpravě se rozlišuje kupující, který je spotřebitelem a kupující, který spotřebitelem není.

„Kupující spotřebitel“ nebo jen „spotřebitel“ je osoba, která při uzavírání a plnění smlouvy nejedná v rámci své obchodní nebo jiné podnikatelské činnosti.

„Kupující, který není „spotřebitel“, je podnikatel, který nakupuje výrobky či užívá služby za účelem svého podnikání s těmito výrobky nebo službami. Tento kupující se řídí rámcovou kupní smlouvou a obchodními podmínkami v rozsahu, které se ho týkají.

Tyto záruční podmínky a reklamační řád jsou nedílnou součástí každé kupní smlouvy uzavřené mezi prodávajícím a kupujícím. Záruční podmínky a reklamační řád jsou platné a závazné, pokud v kupní smlouvě či v dodatku v této smlouvě či jiné písemné dohodě nebude stranami dohodnuto jinak.

Záruční podmínky

Záruční doba

Prodávající poskytuje kupujícím záruku za jakost zboží v délce 24 měsíců, pokud ze záručního listu, faktury ke zboží, dodacího listu, příp. jiného dokladu ke zboží nevyplývá odlišná délka záruční doby poskytovaná prodávajícím. Zákonná délka záruky poskytovaná spotřebiteli není tímto dotčena.

Zárukou za jakost přejímá prodávající závazek, že dodané zboží bude po určitou dobu způsobilé pro použití k obvyklému, příp. smluvenému účelu a že si zachová obvyklé, příp. smluvené vlastnosti.

Záruční podmínky se nevztahují na závady vzniklé (pokud lze aplikovat na zakoupený produkt):

- zaviněním uživatele tj. poškození výrobku neodbornou repasí, nesprávnou montáží, nedostatečným zasunutím sedlové tyče do rámu, nedostatečným utáhnutím pedálů v klikách a klik ke středové ose
- nesprávnou údržbou
- mechanickým poškozením
- opotřebením dílů při běžném používání (např. gumové a plastové části, pohyblivé mechanismy, kloubové spoje, opotřebením brzdových destiček/špalků, řetězu, pláštěů, kazety/vícekolečka atd.)
- neodvratnou událostí, živelnou pohromou

- neodbornými zásahy
- nesprávným zacházením, či nevhodným umístěním, vlivem nízké nebo vysoké teploty, působením vody, neúměrným tlakem a nárazy, úmyslně pozměněným designem, tvarem nebo rozměry

Reklamační řád

Postup při reklamaci vady zboží

Kupující je povinen zboží, dodané prodávajícím prohlédnout co nejdříve po přechodu nebezpečí škody na zboží, resp. po jeho dodání. Prohlídku musí kupující provést tak, aby zjistil všechny vady, které je možné při přiměřené odborné prohlídce zjistit.

Při reklamaci zboží je kupující povinen na žádost prodávajícího prokázat nákup a oprávněnost reklamace fakturou nebo dodacím listem s uvedeným výrobním (sériovým) číslem, případně týmiž doklady bez sériového čísla. Neprokáže-li kupující oprávněnost reklamace těmito doklady, má prodávající právo reklamaci odmítnout.

Pokud kupující oznámí závadu, na kterou se nevztahuje záruka (např. nebyly splněny podmínky záruky, závada byla nahlášena omylem apod.), je prodávající oprávněn požadovat plnou úhradu nákladů, které vznikly v souvislosti s odstraňováním závady takto oznámené kupujícím. Kalkulace servisního zásahu bude v tomto případě vycházet z platného ceníku pracovních výkonů a nákladů na dopravu.

Pokud prodávající zjistí (testováním), že reklamovaný výrobek není vadný, považuje se reklamace za neoprávněnou. Proávající si vyhrazuje právo požadovat úhradu nákladu, které vznikly v souvislosti s neoprávněnou reklamací.

V případě, že kupující reklamuje vady zboží, na které se vztahuje záruka podle platných záručních podmínek prodávajícího, provede prodávající odstranění vady formou opravy, případně výměny vadného dílu nebo zařízení za bezvadné. Proávající je se souhlasem kupujícího oprávněn dodat výměnou za vadné zboží jiné zboží plně funkčně kompatibilní, ale minimálně stejných nebo lepších technických parametrů. Volba ohledně způsobu vyřízení reklamace dle tohoto odstavce náleží prodávajícímu.

Proávající vyřídí reklamaci nejpozději do 30 dnů od doručení vadného zboží, pokud nebude dohodnuta lhůta delší. Za den vyřízení se považuje den, kdy bylo opravené nebo vyměněné zboží předáno kupujícímu. Není-li prodávající s ohledem na charakter vady schopen vyřídít reklamaci v uvedené lhůtě, dohodne s kupujícím náhradní řešení. Pokud k takové dohodě nedojde, je prodávající povinen poskytnout kupujícímu finanční náhradu formou dobropisu.

CZ SEVEN SPORT s.r.o.

Sídlo: Strakonická 1151/2c, Praha 5, 150 00, ČR
Centrála: Dělnická 957, Vítkov, 749 01
Reklamace a servis: Čermenská 486, Vítkov 749 01

IČO: 26847264
DIČ: CZ26847264

Tel: +420 556 300 970
Mail: eshop@insportline.cz
reklamace@insportline.cz
servis@insportline.cz

Web: www.inSPORTline.cz

SK inSPORTline s.r.o.

Centrála, reklamácie, servis: Električná 6471, Trenčín 911 01, SK

IČO: 36311723
DIČ: SK2020177082

Tel.: +421(0)326 526 701
Mail: objednavky@insportline.sk

reklamacie@insportline.sk
servis@insportline.sk

Web: www.inSPORTline.sk

Datum prodeje:

Razítko a podpis prodejce: