

Sena – ECONO - Bluetooth® přilba

Návod k použití



Jezděte ve spojení

Poslouchejte své oblíbené skladby, mluvejte přes interkom s kamarády, poslouchejte instrukce z navigace a využívejte další možnosti, to vše přes vaši Bluetooth® přilbu Econo. S vestavěným Bluetooth® a HD interkomem se nikdy nebudete cítit sami.



Bluetooth® 3.0



800 m



Interkom jeden na jednoho



Univerzální otočný knoflík



FM rádio



Aktualizovatelný firmware

Začněte

1. Aktualizujte produkt zdarma na poslední verzi firmwaru pro plné využití nových pokročilých funkcí, vestavěných do tohoto produktu. Jak aktualizovat produkt viz. webové stránky sena.com.
2. Uživatelé mohou sledovat společnost Sena na sociálních sítích Facebook, YouTube, Twitter a Instagram pro získávání aktuálních informací o produktech a všech ostatních oznámeních, týkajících se produktů Sena.

O Bluetooth přilbě ECONO

Obecné informace

Tento produkt je motocyklová přilba.

Nepoužívejte ho pro jiné účely než je jízda na motocyklu. Pokud přilbu použijete pro jiné účely, nemusí v případě nehody poskytovat dostatečnou ochranu.

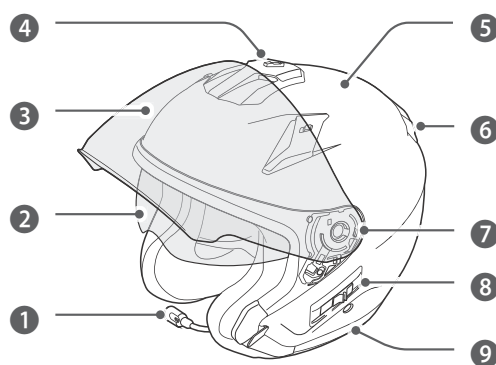
Žádná přilba nechrání nositele pro úplně všechny případy nehody.

Pro maximální ochranu musí přilba pevně sedět na hlavě a zajišťovací pásek musí být pevně utažený pod bradou. S upínacím systémem, komfortně, ale pevně nastaveným, by přilba měla zajišťovat dostatečné periferní vidění. Pokud je přilba příliš velká, může se vám během jízdy pohybovat na hlavě. Pokud lze přilbu sejmut kývavým pohybem, správně neseď. To může způsobit, že vám během jízdy zakryje výhled nebo spadne v případě nehody a výsledkem může být vážný úraz nebo smrt. Jak správně zajistit a nosit vaši přilbu viz. kapitola „Nošení přilby“.

Obsah tohoto návodu může být změněný bez upozornění. Obrázky v něm se mohou lišit od skutečného provedení produktu.

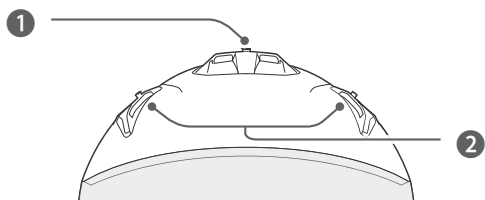
Detaily produktu

Levá strana



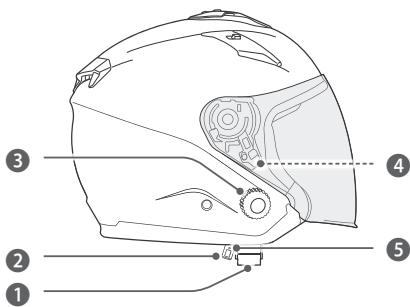
- (1) Mikrofon
- (2) Sluneční clona
- (3) Clona
- (4) Horní větrání
- (5) Skořepina
- (6) Zadní větrání
- (7) Klouby clony
- (8) Páčka sluneční clony
- (9) Gumový okraj

Vršek



- (1) Horní větrání
- (2) Boční větrání

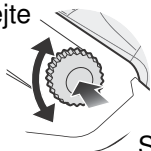
Pravá strana



- (1) Bradový řemínek
- (2) Port DC napájení & aktualizace firmwaru
- (3) Otočný knoflík
- (4) Reproduktor
- (5) Stavový LED indikátor

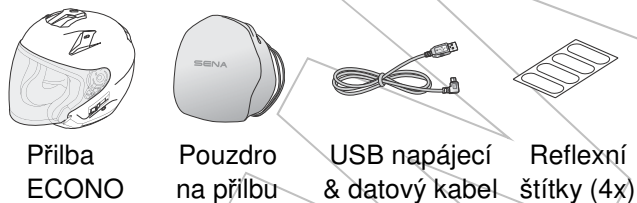
Tlačítko Bluetooth systému

Otáčejte/Otáčejte při stisknutí



Stiskněte/
Stiskněte a podržte

Obsah balení



Nošení přilby

Nasazení přilby

1. Uvolněte bradový řemínek pomocí upínacího systému.
2. Roztáhněte přilbu rukama a nasuňte do ní hlavu.
3. Utáhněte bradový řemínek co nejvíce, aniž by vám působil bolest.

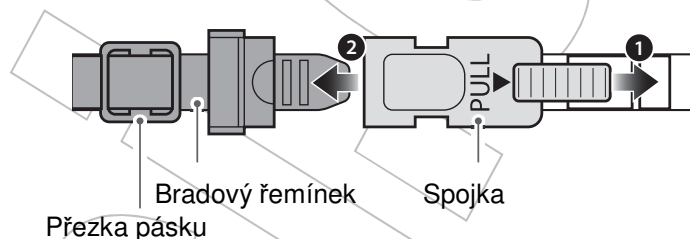
Sejmutí přilby

1. Uvolněte bradový řemínek pomocí upínacího systému.
2. Jemně odsuňte polstrovaný bradový řemínek stranou a stáhněte přilbu z hlavy.

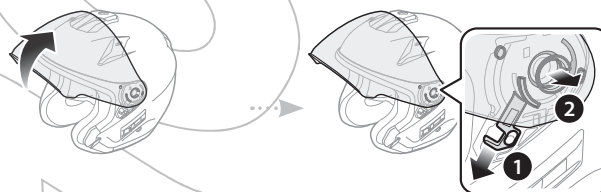
Poznámka:

Utážení bradového řemínku po sejmutí přilby zabrání poškrábání povrchu, na který je položena.

Upínací systém s rychlým uvolněním

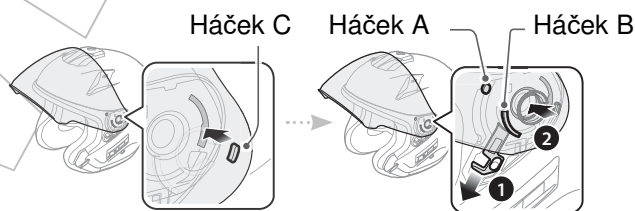


Sejmutí clony



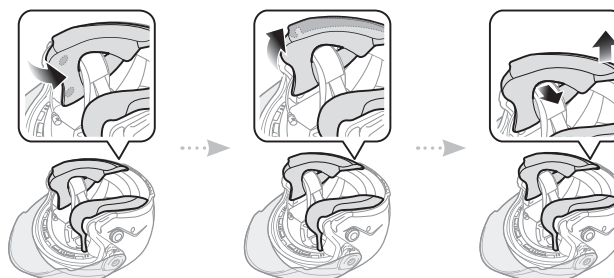
1. Plně clonu otevřete.
2. Stáhněte páčku dolů a současně clonu vytáhněte.
3. Opakujte postup na druhé straně.

Instalace clony



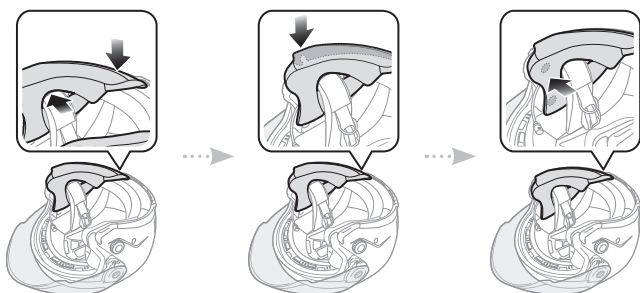
1. Plně clonu otevřete a vložte háček C.
2. Stáhněte páčku dolů a vložte háček A a háček B.
3. Opakujte postup na druhé straně.

Sejmutí lícního polstrování



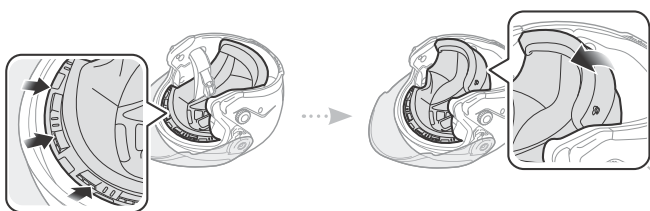
1. Odstraňte tři úchyty lícního polstrování z přilby.
2. Vytáhněte spodní stranou lícního polstrování z držáku.
3. Vytáhněte zadní stranu lícního polstrování z přilby.

Instalace lícního polstrování



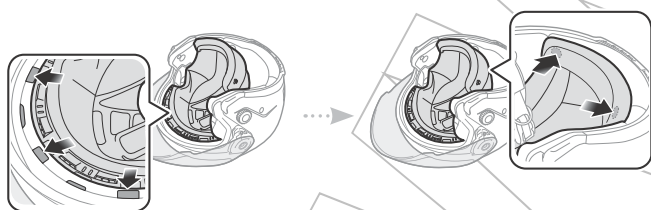
1. Protáhněte bradový řemínek otvory lícního polstrování, vložte plastovou desku lícního polstrování do prostoru mezi skořepinou a EPS.
2. Vložte plastovou desku lícního polstrování do držáku.
3. Zacvakněte tři úchyty lícního polstrování do tří úchytnů přilby.

Sejmutí vnitřního polstrování



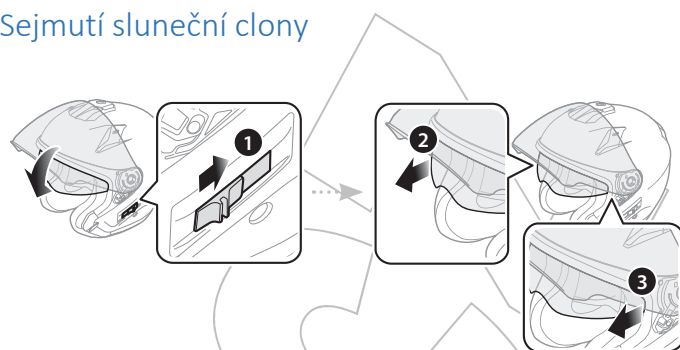
1. Podržte desku a vytáhněte jí.
2. Pro sejmutí zadního středového polstrování uvolněte dva háčky držáku středového polstrování.

Instalace vnitřního polstrování



1. Vložte plastovou desku do předního středového polstrování.
2. Zasuňte dva úchyty zadního krčního polstrování, dokud neuslyšíte cvaknutí.

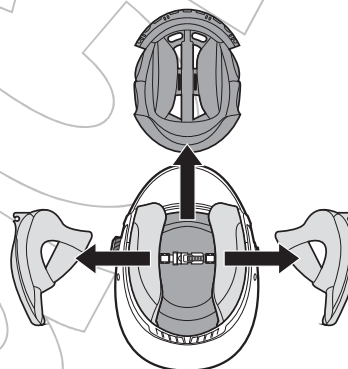
Sejmutí sluneční clony



1. Stáhněte páčku sluneční clony ve směru šipky, aby se sluneční clona spustila dolů.
2. Podržte rukou háček clony a vytáhněte jí ve směru šipky.
3. Opakujte postup na druhé straně.

Odnímatelné vnitřní části

Vnitřní polstrování



Lícní polstrování (pravé)

Lícní polstrování (levé)

Kontrola přilby před jízdou

Kontrola povrchu přilby

Pravidelně přilbu kontrolujte, zda není poškozená. Drobné škrábance neovlivňují ochranné vlastnosti přilby. V případě větších poškození (praskliny atd.) by přilba neměla být nadále používána.

Kontrola bradového řemínku

1. Ujistěte se, že bradový řemínek je správně vedený pod vaší bradou.
2. Pro test napnutí řemínku vložte ukazováček pod řemínek a zatáhněte. Pokud je řemínek pod bradou volný, je nutné ho více utáhnout. Když se řemínek uvolní, když za něj zatáhnete, přilba není správně nasazená. Znovu řemínek nastavte a opakujte test.
3. Pokud se vám nedaří utáhnout bradový řemínek, aby seděl pevně pod bradou, zkontrolujte, zda máte přilbu správné velikosti.

Poznámka:

Opakujte test po každém nastavení.

Upozornění:

Nikdy nejezděte s neutaženým nebo nesprávně nastaveným bradovým řemínkem. Bradový řemínek musí správně sedět a při zatažení se nesmí uvolnit. Pojistka není správně zavřená, když se bradový řemínek při zatažení uvolní.

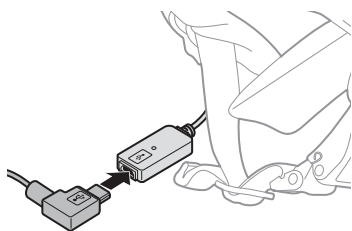
Začněte: Bluetooth systém

Zapnutí a vypnutí

- Zapnutí
Otáčejte otočným knoflíkem při jeho stisknutí doprava 1 sekundu.
- Vypnutí
Stiskněte a podržte otočný knoflík 5 sekund.

Nabíjení

Bluetooth systém lze nabít běžnými metodami pomocí dodaného USB napájecího & datového kabelu: přílba ECONO je kompatibilní pouze s 5 V vstupem USB nabíječek.



Podle metody nabíjení je Bluetooth systém plně nabitý za cca 3 hodiny.

Poznámka:

- Během nabíjení mějte přílbu vypnutou. Bluetooth systém se během nabíjení automaticky vypne.
- S produkty Sena lze použít USB nabíječky jiných výrobců, pokud jsou schváleny podle FCC, CE, IC nebo lokálními organizacemi, které Sena akceptuje.

Kontrola úrovně baterie

Když je přílba zapnuta, červený LED indikátor rychle bliká pro indikaci úrovně baterie.

4 bliknutí = Vysoká úroveň, 70 až 100%

3 bliknutí = Střední úroveň, 30 až 70%

2 bliknutí = Nízká úroveň, 0 až 30%

Nastavení hlasitosti

Hlasitost můžete zvýšit nebo snížit otáčením otočným knoflíkem. Hlasitost je nastavena a udržována nezávisle na různé úrovni každého audio zdroje (např. telefon, interkom), i když je Bluetooth systém restartován.

- Zvýšení/snížení hlasitosti
Otáčejte otočným knoflíkem doprava nebo doleva.

Stažení softwaru Sena

Sena Device Manager

Sena Device Manager umožňuje aktualizaci firmwaru a konfiguraci nastavení přímo z počítače PC nebo Apple. Pro více informací ke stažení Sena Device Manager navštivte stránky sena.com.

Spárování Bluetooth systému s ostatními Bluetooth zařízeními

Před prvním použitím Bluetooth systému s jiným Bluetooth zařízením je nutné provést spárování. To jim umožní rozpoznání a komunikaci, když jsou v dosahu. Bluetooth systém lze spárovat s více Bluetooth zařízeními, jako je mobilní telefon, MP3 přehrávač, GPS nebo Sena SR10 dvoucestný radiový adaptér pomocí postupu „Spárování mobilního telefonu“ a „Spárování druhého mobilního telefonu“. Bluetooth systém lze také spárovat s jinou přílbou nebo Bluetooth systémem Sena.

Spárování mobilního telefonu

1. Vypněte Bluetooth systém.
2. Otáčejte stisknutým otočným voličem doprava 5 sekund.
3. Otáčejte otočným voličem, dokud neuslyšíte hlasové oznámení „Phone pairing“. Hledejte Bluetooth zařízení na mobilním telefonu.
4. Vyberte Econo v seznamu zařízení, detekovaných mobilním telefonem. Jako PIN zadejte 0000. Některé telefony nemusejí PIN vyžadovat.

Spárování druhého mobilního telefonu

Spárování s přidavným mobilním telefonem, GPS, MP3 přehrávačem nebo Sena SR10 dvoucestným radiovým adaptérem.

1. Vypněte Bluetooth systém.
2. Otáčejte stisknutým otočným voličem doprava 5 sekund.
3. Otáčejte otočným voličem, dokud neuslyšíte hlasové oznámení „Second mobile phone pairing“. Hledejte Bluetooth zařízení na mobilním telefonu.
4. Vyberte Econo v seznamu zařízení, detekovaných mobilním telefonem. Jako PIN zadejte 0000. Některé telefony nemusejí PIN vyžadovat.

Použití mobilního telefonu

Odchozí a příchozí volání

- Přijmutí/ukončení hovoru
Stiskněte otočný volič.
- Odmítnutí hovoru
Stiskněte a podržte otočný volič 1 sekundu.
- Hlasové vytáčení
Otočte stisknutým otočným voličem doleva.

Rychlé vytáčení

Nastavení předvoleb rychlého vytáčení

Před použitím rychlého vytáčení musíte nastavit předvolby rychlého vytáčení. Předvolby rychlého vytáčení se nastavují v nabídce nastavení.

Použití předvoleb rychlého vytáčení

1. Otočte stisknutým otočným voličem doleva.
2. Otáčejte otočným voličem pro navigaci v nabídkách. Pro každou položku nabídky uslyšíte hlasové oznámení.
3. Stiskněte otočný volič pro výběr z následujícího:
 - (1) Opakování posledního čísla (Last number redial)
 - (2) Rychlé vytáčení (1) (Speed dial 1)
 - (3) Rychlé vytáčení (2) (Speed dial 2)
 - (4) Rychlé vytáčení (3) (Speed dial 3)
 - (5) Zrušení (Cancel)
4. Pro opakované vytočení posledního volaného čísla stiskněte otočný volič, když uslyšíte hlasové oznámení „Last number redial“.
5. Pro volání z jedné z předvoleb rychlého vytáčení stiskněte otočný volič, když uslyšíte hlasové oznámení „Speed Dial (#)“.
6. Když chcete okamžitě opustit rychlé vytáčení, otáčejte otočným voličem, dokud neuslyšíte hlasové oznámení „Cancel“ a pak otočný volič stiskněte.

Stereofonní hudba

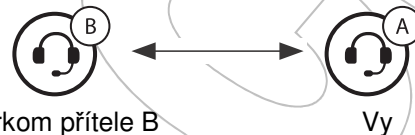
Přehrávání hudby s Bluetooth zařízením

- Přehrávání nebo pauza hudby
Stiskněte a podržte otočný volič na 1 sekundu.
- Skladba vpřed/vzad
Otočte stisknutým otočným voličem doprava nebo doleva.

Bluetooth interkom

Spárování interkomu

Bluetooth systém může mít interkomové spojení pouze s Bluetooth systémem, Sena náhlavní soupravou nebo přílbou.



1. Vypněte dva Bluetooth systémy (A a B), které chcete vzájemně spárovat.
2. Otáčejte stisknutým otočným voličem doprava 5 sekund.
3. Otáčejte otočným voličem, dokud neuslyšíte hlasové oznámení „Intercom pairing“.
4. Jednoduše stiskněte otočný volič na jednom ze dvou Bluetooth systémů A nebo B a vyčkejte, dokud se automaticky nesestaví interkomové spojení.

Dvoucestný interkom

Můžete začít/ukončit interkomovou konverzaci s jedním z interkomových přátel stisknutím otočného voliče.

- Spuštění/ukončení dvoucestného interkomu
Stiskněte otočný volič.

Použití FM rádia

Ovládání FM rádia

- Spuštění nebo zastavení FM rádia
Stiskněte a podržte otočný volič 3 sekundy.
- Hledání stanic nahoru/dolu
Otočte stisknutým otočným voličem doprava nebo doleva.

Obecné nastavení

Priorita funkcí

Bluetooth systém pracuje s následující prioritou:

(nejvyšší)	Mobilní telefon Bluetooth interkom FM rádio
(nejnižší)	Bluetooth stereofonní hudba

Funkce s nižší prioritou je vždy přerušena funkcí s vyšší prioritou.

Konfigurační nabídka

Můžete nakonfigurovat Bluetooth systém pomocí následujících instrukcí hlasové nabídky.

1. Vypněte Bluetooth systém.
2. Otáčejte stisknutým otočným voličem 5 sekund, dokud neuslyšíte hlasové oznámení „Configuration menu“.

Konfigurační nastavení	Povolení/zakázání nebo vykonání
Phone Pairing (spárování telefonu)	Nic
Second Mobile Phone Pairing (spárování druhého telefonu)	Nic
Intercom Pairing (spárování interkomu)	Nic
Speed Dial (rychlé vytáčení)	Vykonání
VOX Phone (VOX telefon)	Povolení/zakázání
Voice Prompt (hlasová oznámení)	Povolení/zakázání
Delete All Pairings (vymazání všech spárování)	Vykonání
Factory Reset (tovární reset)	Vykonání
Exit configuration (opuštění konfigurace)	Vykonání

Nastavení rychlého vytáčení

1. Pro přiřazení telefonního čísla pro rychlé vytáčení otáčejte otočným voličem, dokud neuslyšíte hlasové oznámení „Speed dial“.
2. Stiskněte otočný volič a uslyšíte hlasové oznámení „Speed dial one“ a „Phone connected“.
 - Otáčejte otočným voličem pro výběr jedné ze tří předvoleb rychlého vytáčení. Otáčejte otočným voličem pro hlasové oznámení „Speed dial (#)“.
3. Vytočte telefonní číslo, které chcete přiřadit, a uslyšíte hlasové oznámení „Save speed dial (#)“. Telefonní číslo je automaticky přiřazeno k vybrané předvolbě rychlého vytáčení.
4. Pro opuštění nabídky otáčejte otočným voličem doprava nebo doleva, dokud neuslyšíte hlasové oznámení „Cancel“ a pak stiskněte otočný volič pro potvrzení. Pak uslyšíte hlasové oznámení „Cancel“.

VOX telefon (Výchozí nastavení: Povoleno)

Když je tato funkce povolena, můžete přijímat příchozí hovory hlasem. Když uslyšíte vyzvánění příchozího hovoru, můžete ho přijmout hlasitým vyslovením slova „Hello“ nebo fouknutím vzduchu do mikrofону. VOX telefon je dočasně zakázán, když jste připojeni k interkomu. Když je tato funkce vypnutá, musíte pro přijetí příchozího hovoru stisknout otočný volič.

Hlasová oznámení (Výchozí nastavení: Povoleno)

Můžete zakázat hlasová oznámení konfigurací nastavení, ale následující hlasová oznámení jsou vždy zapnutá.

- Hlasová oznámení pro nabídku konfiguračního nastavení
- Hlasová oznámení pro tovární reset
- Hlasová oznámení pro rychlé vytáčení
- Hlasová oznámení pro funkce FM rádia

Vymazání všech spárování

Pro vymazání všech Bluetooth párovačích informací otáčejte otočným voličem, dokud neuslyšíte hlasové oznámení „Delete all pairings“ a pak stiskněte otočný volič pro potvrzení.

Aktualizace firmwaru

Bluetooth systém podporuje aktualizaci firmwaru. Firmware můžete aktualizovat pomocí Sena Device Manager. Pro kontrolu posledních verzí softwaru navštivte webové stránky sena.com.

Odstraňování závad

Chybový reset

Když Bluetooth systém nepracuje správně, můžete přístroj snadno resetovat. Když USB nabíjecí & datový kabel připojí zdroj napájení k systému, systém se automaticky vypne a dojde k chybovému resetu.

Tovární reset

Když chcete obnovit výchozí tovární nastavení přílby, použijte tovární reset v konfigurační nabídce (Factory reset). Přílba automaticky obnoví tovární nastavení a vypne se.

Údržba

Vnější skořepina

Použijte měkký hadřík a malé množství vody pro odstranění hmyzu z vnějšího povrchu.

Poznámka:

Nikdy nepoužívejte benzín, naftu, ředidla nebo rozpouštědla pro čištění přílby. Tyto substance jí mohou vážně poškodit, i když poškození nemusí být viditelné. Plná bezpečnostní funkce přílby nemusí být pak nadále garantována.

Vnitřní polstrování

Vnitřní polstrování přilby lze kompletně vyndat. Lze ho prát v ruce v mýdlové vodě při teplotě 30° C. Nechejte pak polstrování zcela uschnout při pokojové teplotě.

Skladování přilby

Skladujte přilbu na suchém, tmavém a dobře větraném místě, mimo dosah dětí a zvířat. Vždy umístěte přilbu tak, aby nemohla spadnout na podlahu. Škody způsobené tímto způsobem nejsou součástí záruky.

Rychlá reference

Typ	Operace	Tlačítka
Základní funkce	Zapnutí napájení	Otáčejte stisknutým otočným voličem doprava 1 sekundu
	Vypnutí napájení	Stiskněte a podržte otočný volič 5 sekund
	Nastavení hlasitosti	Otáčejte otočným voličem
Mobilní telefon	Přijmutí a ukončení hovoru	Stiskněte otočný volič
	Hlasové vytáčení	Otočte stisknutým otočným voličem doprava
	Rychlé vytáčení	Otočte stisknutým otočným voličem doleva
	Odmítnutí příchozího hovoru	Stiskněte a podržte otočný volič 1 sekundu
Interkom	Start/konec interkomu	Stiskněte otočný volič
Hudba	Přehrávání/pauza	Stiskněte a podržte otočný volič 1 sekundu
	Skladba vpřed/vzad	Otočte stisknutým otočným voličem doprava/doleva
FM rádio	Zapnutí/vypnutí FM rádia	Stiskněte a podržte otočný volič 3 sekundy
	Hledání stanic nahoru/dolu	Otočte stisknutým otočným voličem doprava/doleva
Konfigurační nabídka		1. Vypněte Bluetooth systém. 2. Stiskněte a otáčejte voličem doprava 5 sekund

Objednací číslo ACI: M140-1025, M140-1026

Dovozce:
ACI – Auto Components International, s.r.o.
Podnikatelská 549,
190 11 Praha 9
Tel: (+420) 274 021 111
www.aci.cz



Poznámka:
Podrobné informace k produktu ke stažení na www.aci.cz