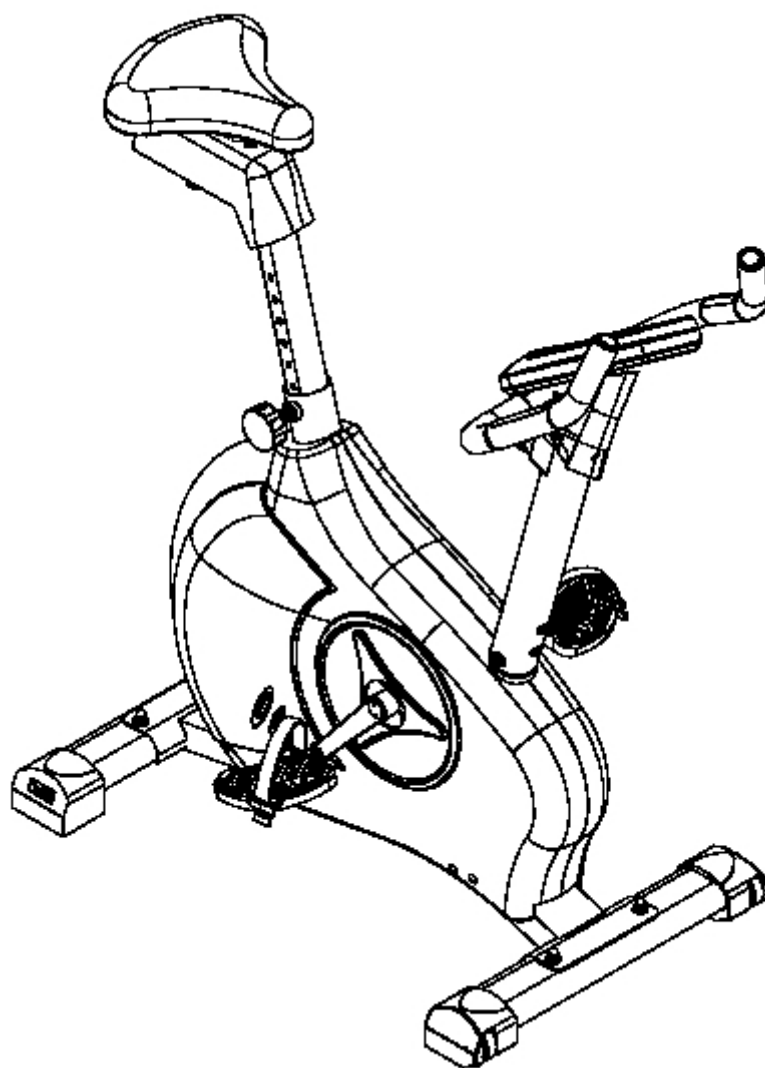




**Návod na použití/ Návod na použitie
Magnetický rotoped JUPITER**



**SERVIS A NÁHRADNÍ DÍLY ZAJIŠŤUJE DODAVATEL/ SERVIS A
NÁHRADNÉ DIELY ZABEZPEČUJE DODAVATEL'**

SEVEN SPORT s. r. o., nám. J. Zajíce 3, 749 01 Vítkov
tel. +420 556 300970, www.insportline.cz
pre Slovensko: inSPORTline s.r.o., Rybárska 3, 911 01 Trenčín

Bezpečnostní upozornění:

Upozornění – před sestavením a používáním stroje si pozorně přečtete celý návod. Dbejte přitom především na tyto bezpečnostní pokyny:

1. Tento stroj je vyroben a určen pouze pro domácí účely. Nepoužívejte jej ke komerčním účelům.
2. stroj umístěte na pevný a rovný povrch.
3. pro používání stroje volte vhodné sportovní oblečení. Nenoste volný oděv, který by se mohl zaplést do pohyblivých částí stroje. Při cvičení na ortopedu používejte sportovní obuv s pevnou patou – běžeckou obuv nebo speciální obuv na aerobik.
4. v místnosti, kde je stroj umístěn nikdy nenechávejte děti bez dozoru.
5. ujistěte se, zda jsou všechny šrouby a matice dobře utaženy před zahájením cvičení.
6. před cvičením na stroji se vždy rozcvičte, provedte cviky na protažení a zahřátí, 5-10 minut před a 5-10 minut po cvičení.
7. při jízdě začněte šlapat pomalu a postupně zvyšujte rychlost, dokud nedosáhnete požadovaného tempa. Neukončujte jízdu náhle – postupně tempo snižujte dokud se tepová frekvence nevrátí do běžného stavu.
8. necvičte 2 hodiny po jídle a 1 hodinu před jídlem.
9. při jízdě na kole nestůjte a ani se nezaklánějte. Mohlo by to vést k poškození stroje.
10. jestliže cvičící osoba cítí závrať nebo nevolnost, bolest na prsou nebo jakýkoliv jiný nenormální stav, musí cvičení ihned přerušit a poradit se svým lékařem.
11. Stroj je testovaný a certifikovaný normou EN957 v třídě HC. Je určený jen pro domácí použití.
12. Maximální nosnost je 120 kg.

Důležité:

Před zahájením jakéhokoliv cvičebního programu se poraďte se svým lékařem. Toto upozornění je zvláště důležité pro osoby, u kterých byly již zjištěny zdravotní potíže a starší 35 let.

Bezpečnostné upozornenie:

Upozornenie – pred zostavením a používaním stroja si pozorne prečítajte celý návod. Dbajte pritom predovšetkým na tieto bezpečnostné pokyny:

1. Tento stroj je vyrobený a určený len pre domáce účely. Nepoužívajte ho na komerčné účely.
2. stroj umiestnite na pevný a rovný povrch.
3. pre používanie stroja volte vhodné športové oblečenie. Nenoste voľný odev, ktorý by sa mohol zachytiť do pohyblivých častí stroja. Pri cvičení na rotopede používajte športovú obuv s pevnou pätou – bežeckú obuv alebo špeciálnu obuv na aerobik.
4. v miestnosti, kde je stroj umiestnený nikdy nenechávajte deti bez dozoru.
5. uistite sa pred zahájením cvičenia, či sú všetky šróby a matice dobre utiahnuté.
6. pred cvičením na stroji sa vždy rozcvičte, preveďte cviky na pretiahnutie a zahriatie, 5-10 minút pred a 5-10 minút po cvičení.

7. pri jazde začnite šlapať pomaly a postupne zvyšujte rýchlosť, pokiaľ nedosiahnete požadované tempo. Neukončujte jazdu náhle – postupne tempo znižujte pokiaľ sa tepová frekvencia nevráti do bežného stavu.
8. necvičte 2 hodiny po jedle a 1 hodinu pred jedlom.
9. pri jazde na rotopede nestojte a ani se nezakláňajte. Mohlo by to viesť k poškodeniu stroja.
10. ak cvičiaca osoba cíti závrať alebo nevoľnosť, bolesť na prsiach alebo akýkoľvek iný nenormálny stav, musí cvičenie ihneď prerušiť a poradiť sa so svojim lekárom.
11. Stroj je testovaný a certifikovaný normou EN 957 v triede H.C. Je určený len pre domáce použitie.
12. Maximálna nosnosť je 120 kg.

Dôležité:

Pred zahájením akéhokoľvek cvičebného programu sa poraďte so svojim lekárom. Toto upozornenie je zvlášť dôležité pre osoby, u ktorých boli už zistené zdravotné problémy a osoby staršie ako 35 rokov.

Před použitím

Pro vaši bezpečnost si celý návod přečtěte velmi pozorně. Rotoped sestrojte podle tohoto návodu.

Vybalte všechny součástky a umístěte je na prázdné místo a kontrolujte, zda máte všechny uvedené a potřebné části. Nevyhazujte balící materiál dokud nemáte rotoped kompletně sestaven.

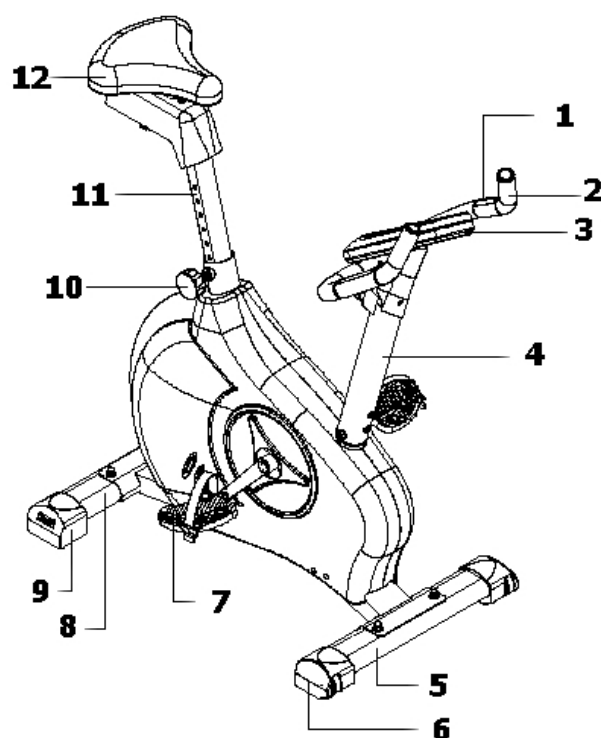
Pro snadnější sestavení kola si prosím prohlédněte obrázek a seznamte se s označenými díly a součástmi.

Pred použitím:

Pre vašu bezpečnosť si celý návod prečítajte veľmi pozorne. Rotoped zostrojte podľa tohoto návodu.

Vybalte všetky súčiastky a umiestnite ich na prázdne miesto a skontrolujte, či máte všetky uvedené a potrebné časti. Nevyhadzujte baliaci materiál pokiaľ nemáte rotoped kompletne zostavený.

Pre jednoduchšie zostavenie rotopedu si prosím prezrite obrázok a zoznámte sa s označenými dielmi a súčiastkami.



1. Senzor tepové frekvence/ Senzor tepovej frekvencie
2. Řídítka/ Riaditka
3. Computer/ Computer
4. Tyč řídítek/ Tyč riaditok
5. Přední stabilizační tyč/ Predná stabilizačná tyč
6. Přední ochranná krytka/ Predná ochranná krytka
7. Sedlo/ Sedlo
8. Tyč sedla/ Tyč sedla
9. Uťahovací posuvný šroub/ Uťahovací posuvný šrób
10. Zadní ochranná krytka/ Zadá ochranná krytka
11. Zadní stabilizační tyč/ Zadá stabilizačná tyč
12. Pedál/ Pedál

Šrouby

číslo	popis	Množství
8	šroub na přední a zadní plastový kryt řídítek	2
9	šroub s úchytnou maticí pro řídítka	1
10	plochá podložka na řídítka	1
11	pérová podložka na řídítka	1
12	podložka na řídítka	2
19	šroub na zadní plastový kryt řídítek	1
66	mátice na stabilizační tyč	4
67	plochá podložka na stabilizační tyč	4
68	šroub s havičkou na stabilizační tyč	4

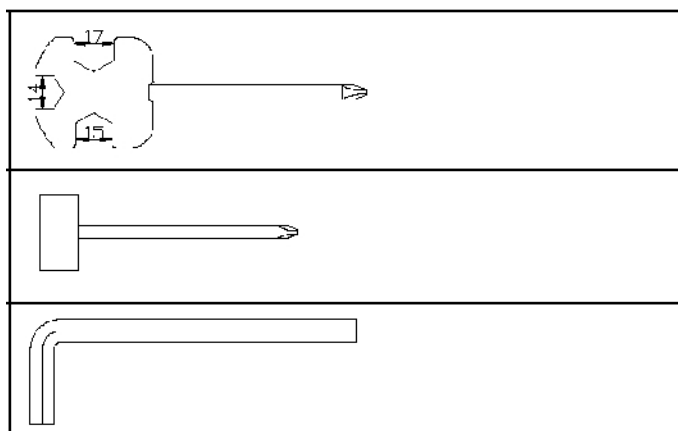
číslo	popis	Množstvo
-------	-------	----------

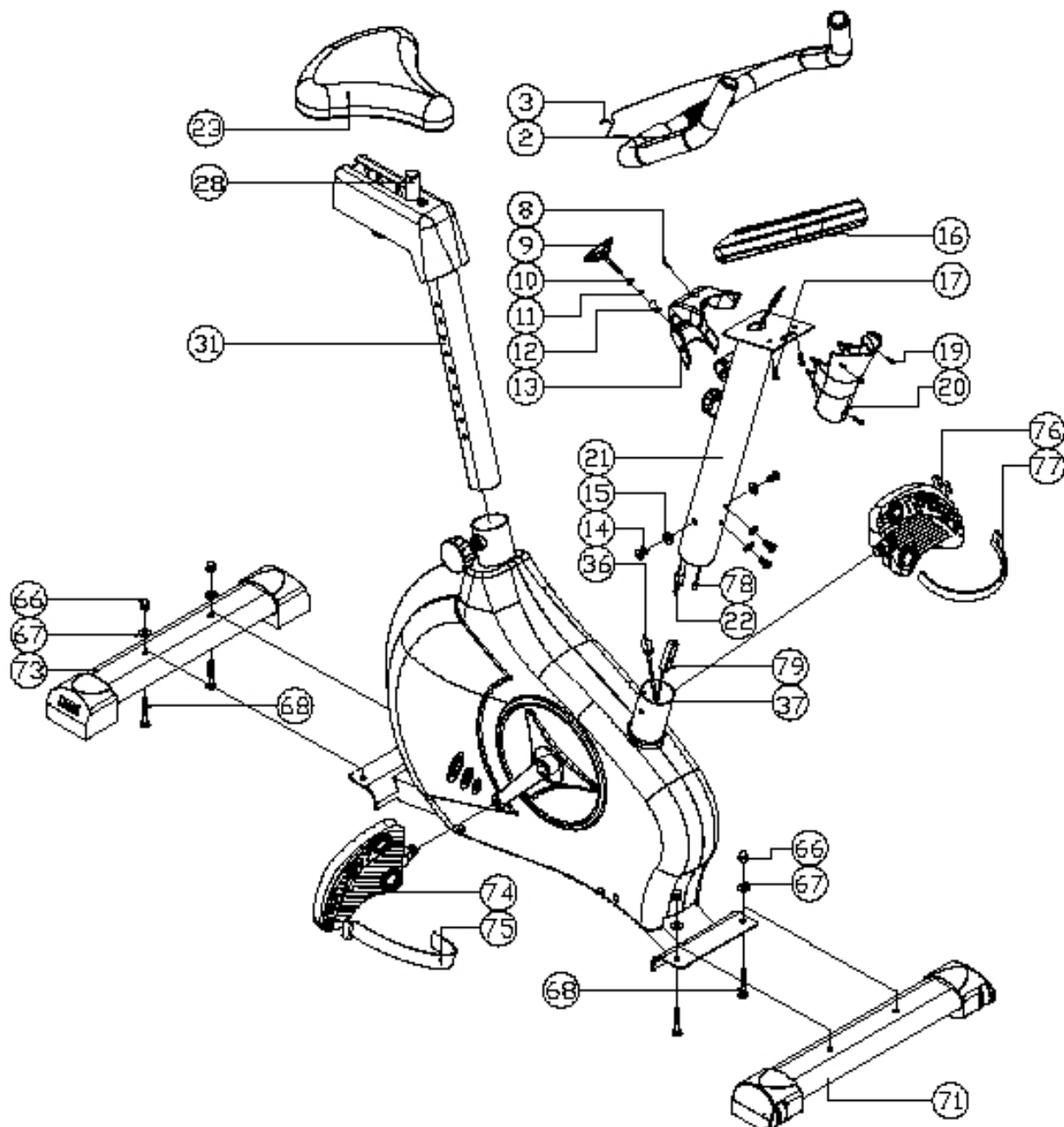
8	šrób na predný a zadný plastový kryt riadítok	2
9	šrób s úchytnou maticou pre riadítka	1
10	plochá podložka na riadítka	1
11	pérová podložka na riadítka	1
12	podložka na riadítka	2
19	šrób na zadný plastový kryt riadítok	1
66	matice na stabilizačnú tyč	4
67	plochá podložka na stabilizačnú tyč	4
68	šrób s havičkou na stabilizačnú tyč	4

Šrobovák s kľúčom na matice/ Šroubovák s kľíčem na matice

Křížový šrobovák/ Křížový šroubovák

Imbusový kľúč/ Imbusový kľíč





Seznam částí

číslo	popis	množství
1	pěnové gripy na řídítka	2
2	řídítka	1
3	kabel senzoru tepová frekvence	1
4	senzor	2
5	šrouby na senzor tepová frekvence	6
6	kryt řídítek	2
7	pěnové gripy na vrchní část	2
8	šrouby na přední a zadní plastový kryt řídítek	2
9	šroub s hlavovým uchycením na řídítka	1
10	podložka pro upevnění řídítek	1

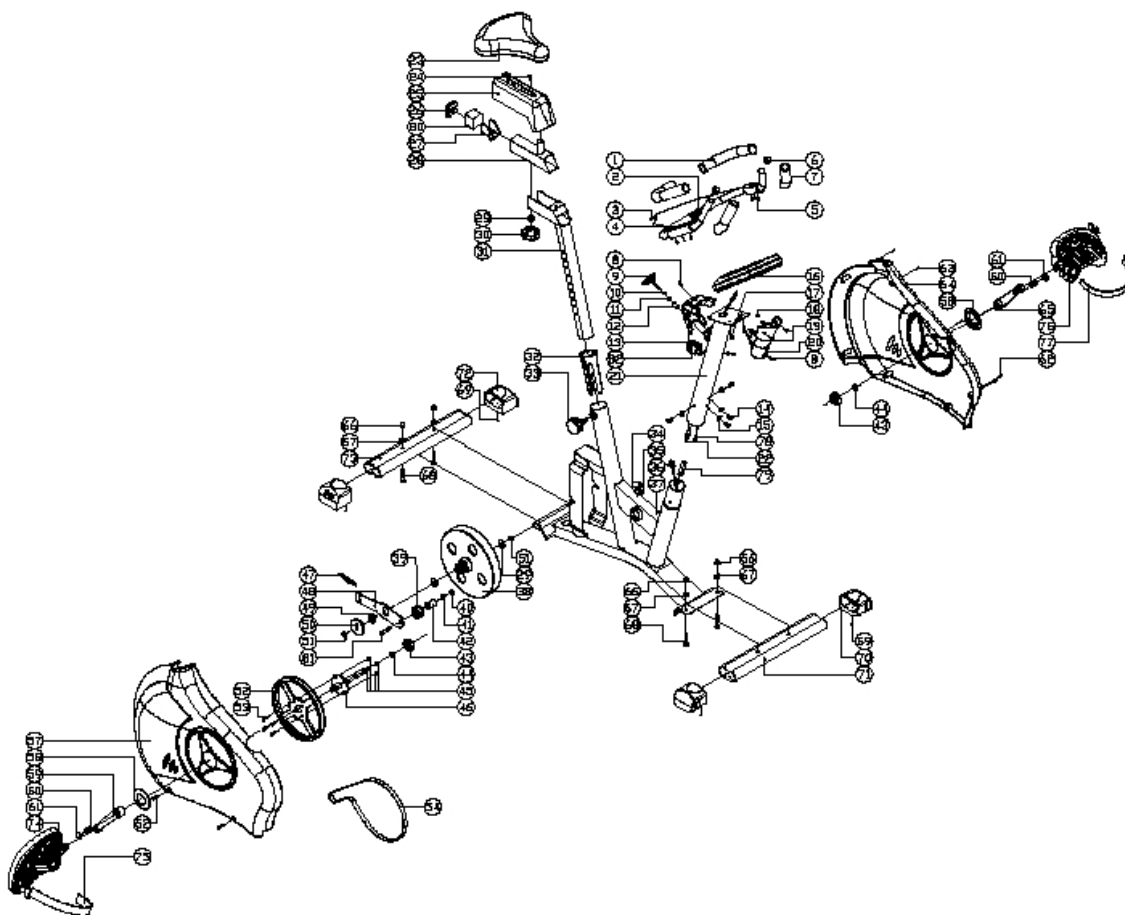
11	pérová podložka pro upevnění řidítek	1
12	šroubení na šroub s hlavovou úchytkou	1
13	přední plastový kryt řidítek	1
14	šrouby pro upevnění tyče řidítek	4
15	zakřivené těsnění pro upevnění tyče řidítek	4
16	computer	1
17	šrouby computeru	2
18	plastový kryt na kabel počítače	1
19	šrouby pro zadní plastový kryt řidítek	2
20	zadní plastový kryt řidítek	1
21	tyč řidítek	1
22	vrchní kabel computeru	1
23	sedlo	1
24	šrouby pro upevnění plastového posuvného krytu na sedlo	1
25	kryt tyče na sedlo	1
26	hranatý kryt na tyč sedla	1
27	podložka sedla	1
28	tyč na vertikální upevnění sedla	1
29	podložka plochá k upevnění sedla a setrvačnicku	3
30	šroub k horizontálnímu upevnění sedla	1
31	sedlová tyč	1
32	plastová objímka sedlová tyče	1
33	zajišťovací šroub sedla	1
34	šrouby na senzor tepová frekvence	2
35	senzor	1
36	spodní kabel computeru	1
37	hlavní část	1
38	setrvačnick	1
39	napínací kladka	1
40	nylonová matice napínací kladky	1
41	podložka napínací kladky	1
42	objímka napínací kladky	1
43	ložiska kliky	2
44	násadka hřídele kliky	2
45	matice pro hřídel kliky	4
46	hřídel kliky	1
47	pružina napínací kladky	1
48	kolejnice pro napínací kladku	1
49	malá podložka	1
50	velká podložka	1
51	matice setrvačnicku	2
52	řemenice	1
53	šrouby řemenice	4
54	klínový řemen	1
57	boční kryt pravý	1
58	kryt kliky	2
59	pravá klika	1
60	šrouby pro kliku	2
61	krytka kliky	2
62	šrouby pro boční kryt	4
63	šrouby pro boční kryt	4
64	boční kryt levý	1
65	klika levá	1
66	matice na stabilizační tyč	4

67	podložka na stabilizační tyč	4
68	šrouby na stabilizační tyč	4
69	šrouby pro přední a zadní kryt na stab. Tyče	4
70	koncová krytka stabilizační tyč	2
71	přední stabilizační tyč	1
72	koncová krytka zadní stabilizační tyče	2
73	zadní stabilizační tyč	1
74	pravý pedál	1
75	páska na pedál pravý	1
76	levý pedál	1
77	páska na pedál levý	1
78	kabel zátěže (vrchní část)	1
79	kabel zátěže (spodní část)	1
80	polystyrénová kostka	1
81	oska napínací kladky	1
82	regulátor zátěže	1

Zoznam častí

číslo	popis	množstvo
1	penové gripy na riadítka	2
2	riadítka	1
3	kábel senzoru tepovej frekvencie	1
4	senzor	2
5	šróby na senzor tepovej frekvencie	6
6	kryt riadítok	2
7	penové gripy na vrchnú časť	2
8	šróby na predný a zadný plastový kryt riadítok	2
9	šrób s hlavovým uchytением na riadítka	1
10	podložka pre upevnenie riadítok	1
11	pérová podložka pre upevnenie riadítok	1
12	šróbenie na šrób s hlavovou úchytkou	1
13	predný plastový kryt riadítok	1
14	šróby prr upevnenie tyče riadítok	4
15	zakrivené tesnenie pre upevnenie tyče riadítok	4
16	computer	1
17	šróby computeru	2
18	plastový kryt na kábel počítača	1
19	šróby pre zadný plastový kryt riadítok	2
20	zadný plastový kryt riadítok	1
21	tyč riadítok	1
22	vrchný kábel computeru	1
23	sedlo	1
24	šróby pre upevnenie plastového posuvného krytu na sedlo	1
25	kryt tyče na sedlo	1
26	hranatý kryt na tyč sedla	1
27	podložka sedla	1
28	tyč na vertikálne upevnenie sedla	1
29	podložka plochá k upevneniu sedla a zotrvačníka	3
30	šrób k horizontálnemu upevneniu sedla	1
31	sedlová tyč	1
32	plastová objímka sedlovej tyče	1
33	zaisťovací šrób sedla	1
34	šróby na senzor tepovej frekvencie	2

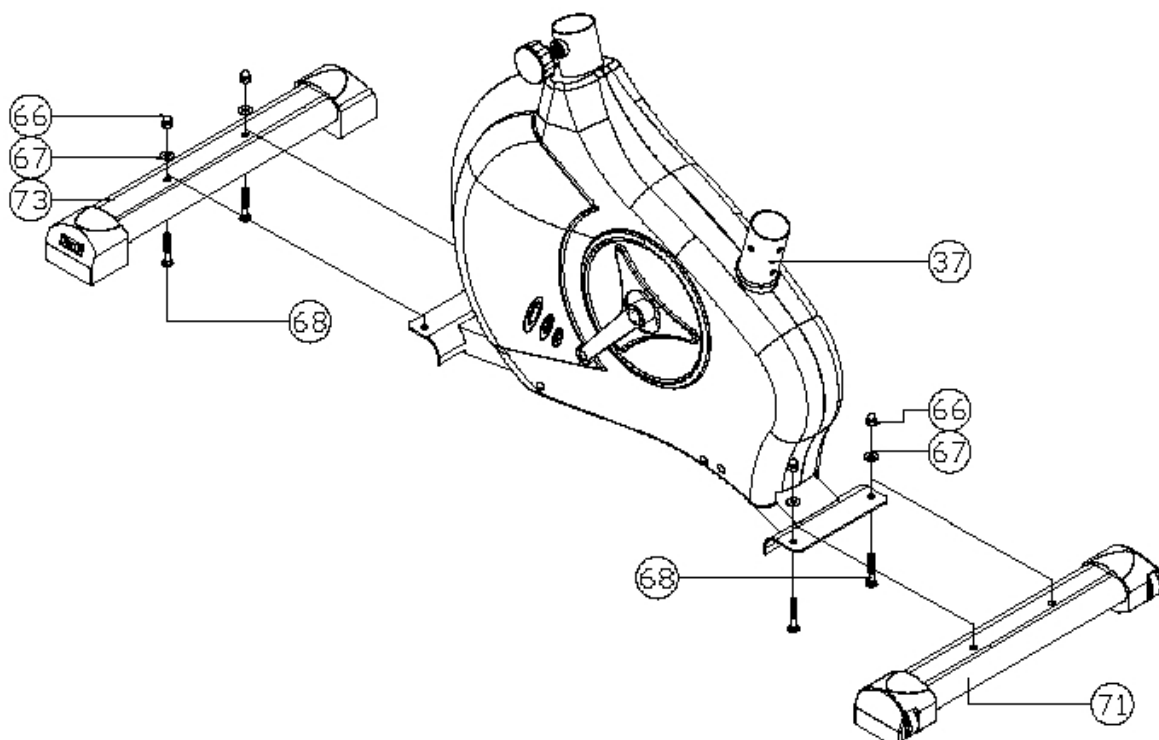
35	senzor	1
36	spodný kábel computeru	1
37	hlavná časť	1
38	zotrvačník	1
39	napínacia kladka	1
40	nylonová matica napínacej kladky	1
41	podložka napínacej kladky	1
42	objímka napínacej kladky	1
43	ložiská kľuky	2
44	hásadka hriadeľa kľuky	2
45	matice pre hriadeľ kľuky	4
46	hriadeľ kľuky	1
47	pružina napínacej kladky	1
48	kolajnica pre napínanie kladky	1
49	malá podložka	1
50	veľká podložka	1
51	matica zotrvačníka	2
52	remenic	1
53	šróby remenice	4
54	klínový remeň	1
57	bočný kryt pravý	1
58	kryt kľuky	2
59	pravá kľuka	1
60	šróby pre kľuku	2
61	krytka kľuky	2
62	šróby pre bočný kryt	4
63	šróby pre bočný kryt	4
64	bočný kryt ľavý	1
65	kľuka ľavá	1
66	matica na stabilizačnú tyč	4
67	podložka na stabilizačnú tyč	4
68	šróby na stabilizačnú tyč	4
69	šróby pre predný a zadný kryt na stab. tyče	4
70	koncová krytka na stabilizačnú tyč	2
71	predná stabilizačná tyč	1
72	koncová krytka zadnej stabilizačnej tyče	2
73	zadná stabilizačná tyč	1
74	pravý pedál	1
75	páska na pedál pravý	1
76	ľavý pedál	1
77	páska na pedál ľavý	1
78	kábel záťaže (vrchná časť)	1
79	kábel záťaže (spodná časť)	1
80	polystyrénová kocka	1
81	oska napínacej kladky	1
82	regulátor záťaže	1



Návod na složení

1. Připevněte přední a zadní stabilizační tyč (71/73) k hlavní části (37) pomocí 4 šroubů (68), 4 podložek (67) a 4 matic (66).

SK Pripevnite prednú a zadnú stabilizačnú tyč (71/73) k hlavnej časti (37) pomocou 4 šróbov (68), 4 podložiek (67) a 4 matic (66).

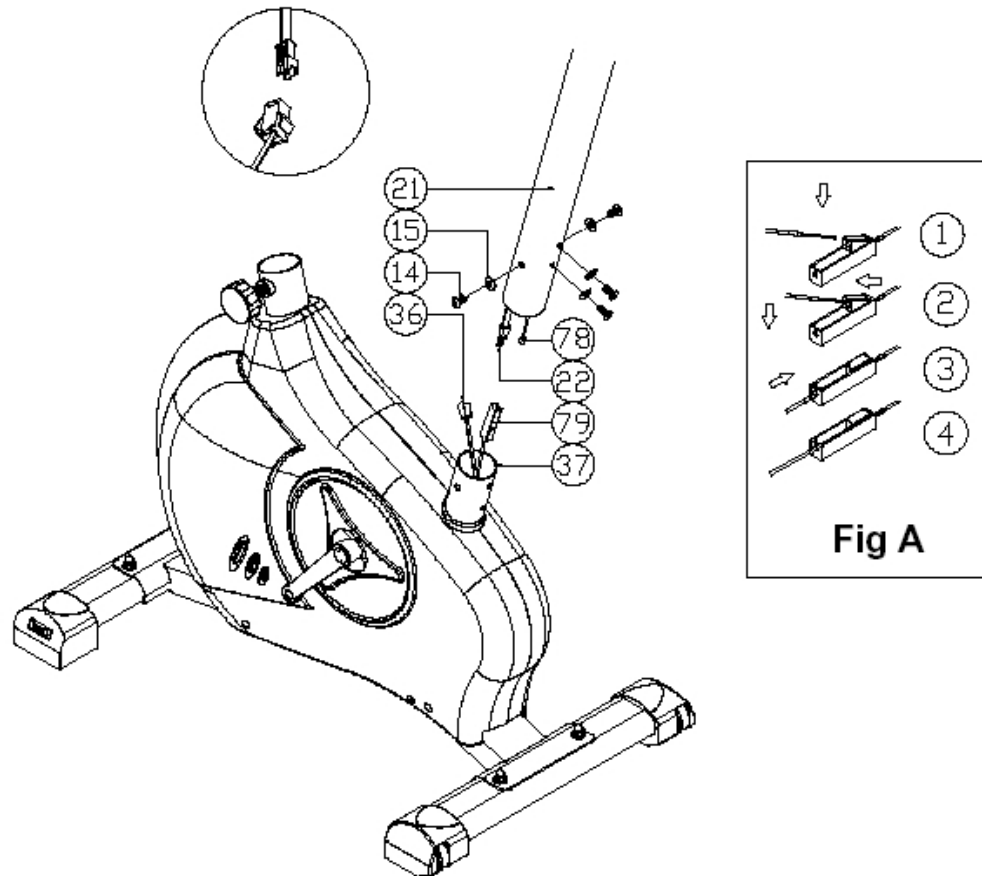


2. Spojte vrchní (22) a spodní kabel computeru (36) a ujistěte se, že spojení je správné tak, že signál je propojen až do computeru a poté spojte vrchní zátěžový kabel (78) se spodním (79) dle obrázku A. Ujistěte se, že spoje kabelů jsou vedeny vnitřkem rámu. V opačném případě může dojít k poškození.

Poté vsadte tyč řídítek (21) do hlavní části (37) a upevněte ji 4 šrouby (14), 4 zakřivenými podložkami (15). Otočte tam a zpět regulátorem zátěže (82) a ujistěte se, že se pohybuje lehce. Pokud ne, kabel zátěže (78,79) musí být uvolněn a zopakujte tuto proceduru.

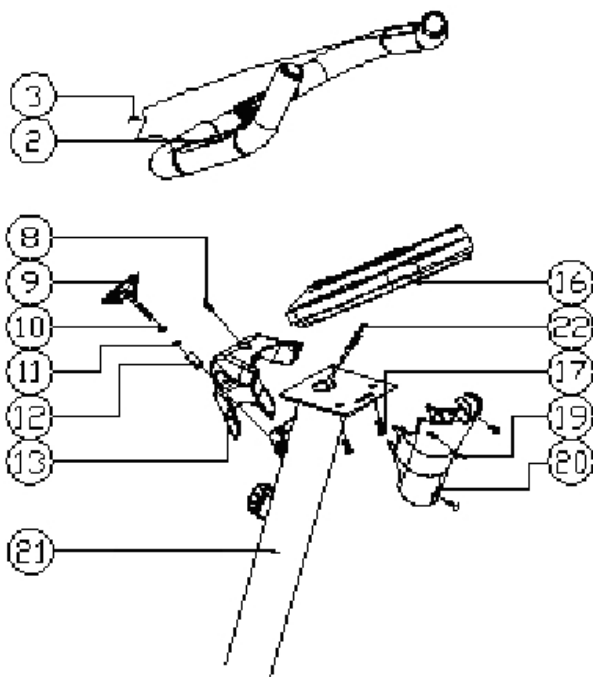
- SK Spojte vrchný (22) a spodný kábel computeru (36) a uistite sa, že spojenie je správne tak, že signál je prepojený až do computeru a potom spojte vrchný záťažový kábel (78) so spodným (79) podľa obrázku A. Uistite sa, že spoje káblov sú vedené vnútrom rámu. V opačnom prípade môže dôjsť k poškodeniu.

Potom vsadte tyč riaditok (21) do hlavnej časti (37) a upevnite ju 4 šróbmi (14), 4 zakrivenými podložkami (15). Otočte tam a späť regulátorom záťaže (82) a uistite sa, že sa pohybuje ľahko. Pokiaľ nie, kábel záťaže (78,79) musí byť uvoľnený a zopakujte túto procedúru.



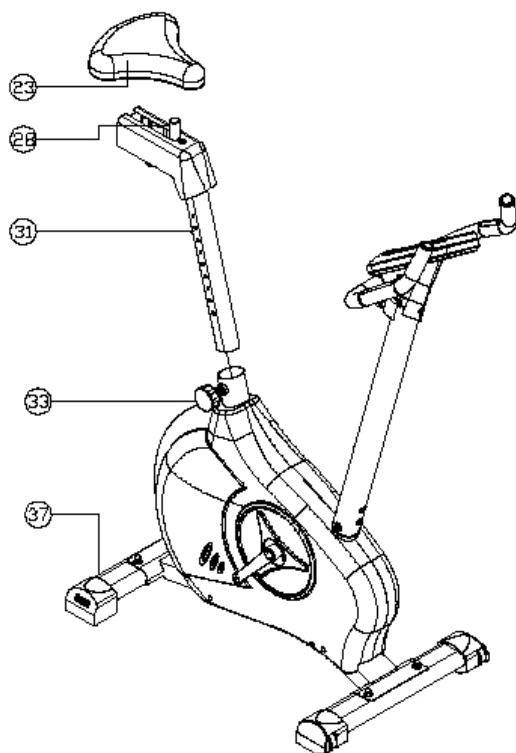
3. Upevněte řídítka (2) s předním plastovým krytem (13) k tyči řídítek (21) šrouby s hlavovou úchytkou (9), pérovou podložkou (11), podložkami (10) a objímkou (12), a poté přední plastový kryt řídítek (13) se zadním plastovým krytem řídítek (20) se 2 šrouby M5 (8) a 2 M3 šrouby (19). Poté usadte computer (16) do otvoru pro computer a připevněte ho 2 šrouby (17). Poté zastrčte kabel senzoru (3) a začátek horního kabelu computeru (22) do zadní strany computeru (16).

SK Upevnite riadítka (2) s predným plastovým krytom (13) k tyči riadítok (21) šróby s hlavovou úchytkou (9), pérovou podložkou (11), podložkami (10) a objímkou (12), a potom predný plastový kryt riadítok (13) so zadným plastovým krytom riadítok (20) s 2 šróbmi M5 (8) a 2 M3 šróbmi (19). Potom vložte computer (16) do otvoru pre computer a pripevnite ho 2 šróbmi (17). Potom zastrčte kábel senzoru (3) a začiatok horného káblu computeru (22) do zadnej strany computeru (16).

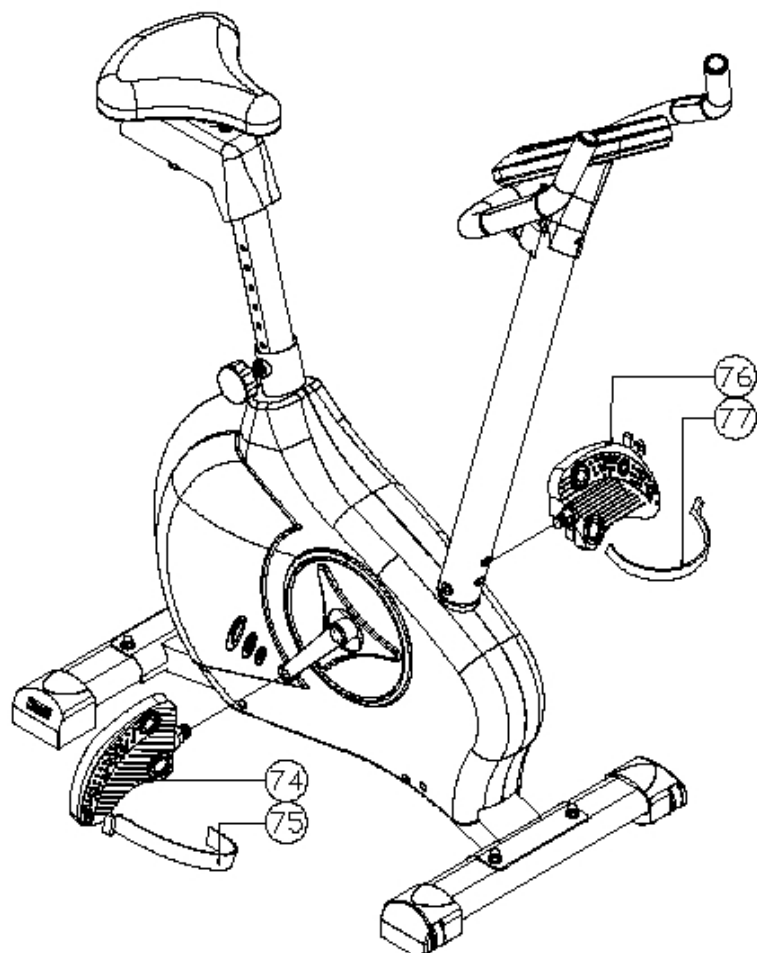


4. Nasadte sedlo (23) na vertikální tyč (28) na sedlovou tyč (31) a upevněte šrouby a maticemi. Povolte šroub k utahnutí sedla (37). Zasuňte sedlovou tyč (31) do otvoru hlavní části (37) a dotáhněte zajišťovací šroub (33) do požadované výšky.

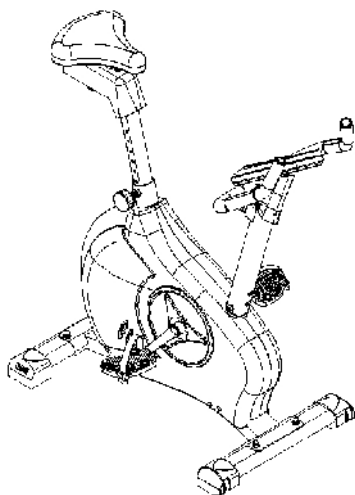
SK Nasadte sedlo (23) na vertikálnu tyč (28) na sedlovú tyč (31) a upevnite šróbmi a maticami. Povolte šrób k utiahnutiu sedla (37). Zasuňte sedlovú tyč (31) do otvoru hlavnej časti (37) a dotiahnite zaisťovací šrób (33) do požadovanej výšky.



5. Pedály jsou označeny R – pravý a L – levý. Bezpečně připevněte levý pedál k levé klince (76) proti směru hodinových ručiček. Bezpečně dotáhněte také pravý pedál k pravé klince ve směru hodinových ručiček.
SK Pedály sú označené R – pravý a L – ľavý. Bezpečne pripevnite ľavý pedál k ľavej kľučky (76) proti smeru hodinových ručičiek. Bezpečne dotiahnite tak isto pravý pedál k pravej kľučky v smere hodinových ručičiek.



6. Rotoped je sestaven.
SK Rotoped je zostavený.



Údržba

1. pravidelně zkontrolujte všechny součásti a dotáhněte je.
2. K údržbě čistoty použijte jen mýdlový roztok a ne čisticí prostředky s abrasivy.
3. Chraňte computer před poškozením.
4. Computer, adaptér, zástrčka a celý rotoped se nesmí dostat do styku s vodou.
5. Computer nevystavujte slunečnímu záření.
6. Skladujte rotoped vždy na suchém a teplém místě.

Údržba

1. pravidelně zkontrolujte všechny součásti a dotáhněte je.
2. K údržbě čistoty použijte jen mýdlový roztok a ne čisticí prostředky s abrasivy.
3. Chraňte computer před poškozením.
4. Computer, adaptér, zástrčka a celý rotoped se nesmí dostat do styku s vodou.
5. Computer nevystavujte slunečnímu záření.
6. Skladujte rotoped vždy na suchém a teplém místě.

COMPUTER

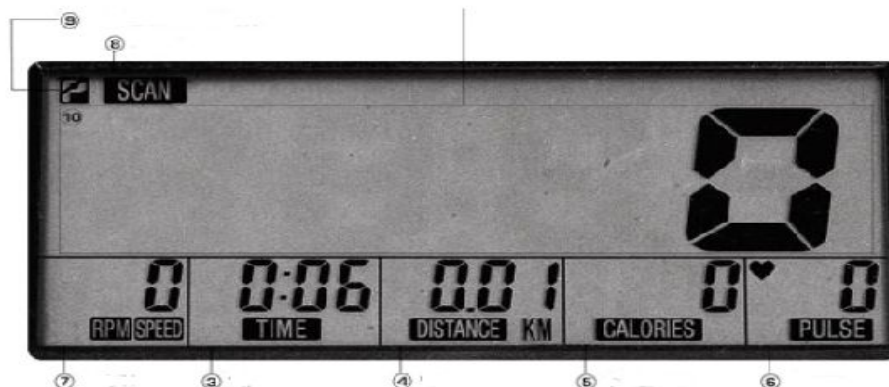
1. funkce displeje a computeru/ funkcie displeja a computeru

1.) Teplota:

Pokud není zařízení používání déle než 3 minuty, hlavní displej se přepne na displej teploty a času. Teplota je udávána v C°.

SK Teplota:

Pokiaľ nie je zariadenie používané dlhšie než 3 minúty, hlavný displej sa prepne na displej teploty a času. Teplota je udávaná v C°.



- 3 čas/ čas
- 4 vzdálenost/ vzdialenosť
- 5 kalorie/ kalórie
- 6 tepová frekvence/
- 7 kadence/ tepová frekvencia
- 8 scan/scan
- 9 pauza/9 pauza

2.) TIME/DATE (čas/datum):

Pokud není zařízení používání déle než 3 minuty, hlavní displej se přepne na displej teploty a času.

1.1 Nastavení data/času: čas a datum se nastavují vždy hned po vložení baterií.

- Když vložíte baterie, na displeji blikají hodiny.
- Hýbejte joystickem nahoru pro nastavení hodin od 0-24. Pokud joystick přidržíte nahoře, hodiny se budou měnit rychleji.
- Nastavení potvrdíte pohybem joysticku doprava (MODE)
- Pak budou blikat minuty.
- Hýbejte joystickem nahoru pro nastavení minut od 0-59. Pokud joystick přidržíte nahoře, minuty se budou měnit rychleji.
- Nastavení minut potvrdíte pohybem joysticku doprava (MODE).
- Nyní bliká rok.
- Hýbejte joystickem nahoru pro nastavení roku. Pokud joystick přidržíte nahoře, budou se hodnoty měnit rychleji.
- Nastavení potvrdíte pohybem joysticku doprava (MODE).
- Hýbejte joystickem nahoru pro nastavení měsíce. Pokud joystick přidržíte nahoře, budou se hodnoty měnit rychleji.
- Nastavení potvrdíte pohybem joysticku doprava (MODE).
- Hýbejte joystickem nahoru pro nastavení dne. Pokud joystick přidržíte nahoře, budou se hodnoty měnit rychleji.
- Nastavení potvrdíte pohybem joysticku doprava (MODE).

2.) TIME/DATE (čas/dátum):

Pokiaže nie je zariadenie používané dlhšie než 3 minúty, hlavný displej sa prepne na displej teploty a času.

1.1 Nastavenie dáta/času: čas a dátum sa nastavujú vždy hneď po vložení baterií.

- Keď vložíte batérie, na displeji blikajú hodiny.
- Hýbte joystickom nahor pre nastavenie hodín od 0-24. Pokiaľ joystick pridržíte hore, hodiny sa budú meniť rýchlejšie.
- Nastavenie potvrdíte pohybom joysticku doprava (MODE)
- Potom budú blikať minúty.
- Hýbte joystickom nahor pre nastavenie minút od 0-59. Pokiaľ joystick pridržíte hore, minúty sa budú meniť rýchlejšie.
- Nastavenie minút potvrdíte pohybom joysticku doprava (MODE).
- Teraz bliká rok.
- Hýbte joystickom nahor pre nastavenie roku. Pokiaľ joystick pridržíte hore, budú sa hodnoty meniť rýchlejšie.
- Nastavenie potvrdíte pohybom joysticku doprava (MODE).
- Hýbte joystickom nahor pre nastavenie mesiaca. Pokiaľ joystick pridržíte hore, budú sa hodnoty meniť rýchlejšie.
- Nastavenie potvrdíte pohybom joysticku doprava (MODE).

- Hýbte joystickem nahor pre nastavenie dŕa. Pokia¾ joystick pridrŕíte hore, budŕ sa hodnoty menia rŕchlejšie.
- Nastavenie potvrdíte pohybom joysticku doprava (MODE).

3.) TIME (čas):

doba cviĕení se zobrazuje v poli od 00:00 do maximálnĕ 99:59 (minuty:sekundy) v sekundovĕm intervalu. Pokud si pŕednastavíte dobu cviĕení, která se odpoĕítavá, interval je také 1 sekunda. Jakmile se dostanete na nulu, computer vás upozorní pŕipnutím.

TIME (čas):

doba cviĕenia sa zobrazuje v poli od 00:00 do maximálne 99:59 (minúty:sekundy) v sekundovom intervale. Pokia¾ si pŕednastavíte dobu cviĕenia, ktorá sa odpoĕítava, interval je takisto 1 sekunda. Akonáhle sa dostanete na nulu, computer vás upozorní pŕipnutím.

4.) DISTANCE(vzdálenost):

ujetá vzdálenost se zobrazuje v poli od 0.0 do maximálnĕ 99,9 km v 0.01 km intervalu. Pokud si pŕednastavíte vzdálenost, kterou chcete ujet, hodnoty se odpoĕítavají v intervalu 0,01 km. Jakmile se dostanete na nulu, computer vás upozorní pŕipnutím.

DISTANCE(vzdialenos):

ubehnutá vzdialenos sa zobrazuje v poli od 0.0 do maximálne 99,9 km v 0.01 km intervale. Pokia¾ si pŕednastavíte vzdialenos , ktorú chcete prejs , hodnoty sa odpoĕítavajú v intervale 0,01 km. Akonáhle sa dostanete na nulu, computer vás upozorní pŕipnutím.

5.) CALORIES (Kalorie):

Kalorie se zobrazí v poli od 0 do maximálnĕ 990 kcal v 1 kcal intervalu. Pokud si pŕednastavíte množství kalorií, které chcete pŕi cviĕení spálit, hodnoty se odpoĕítavají v intervalu 1 kcal. Jakmile se dostanete na nulu, computer vás upozorní pŕipnutím.

Upozornĕní: tyto hodnoty jsou pouze orientaĕní, nemohou bŕt pouŕity pro lékařské účely.

CALORIES (Kalórie):

Kalórie sa zobrazia v poli od 0 do maximálne 990 kcal v 1 kcal intervale. Pokia¾ si pŕednastavíte množství kalorií, které chcete pŕi cviĕení spáli , hodnoty sa odpoĕítavajú v intervale 1 kcal. Akonáhle sa dostanete na nulu, computer vás upozorní pŕipnutím.

Upozornenie: tieto hodnoty sú iba orientaĕné, nemôžu by pouŕité pre lekárske účely.

6.) PULSE (tepová frekvence):

zobrazuje aktuální tepovou frekvenci (min 30 do 240 tepů za minutu)



Mŕžete si nastavit computer na cílovou hodnotu, pokud dosáhnete této hodnoty, computer zapípá.

Tepová frekvence se mŕže mĕřit 2 zpŕosoby:

- Mĕření senzory tepové frekvence v rukojetích: 2 velké senzory jsou umístĕny na řidítkách. Uchopte oba senzory dlanĕmi. Jakmile computer dostane signál, malé srdce začne blikat na displeji. Toto mĕření je pouze orientaĕní, protože mĕření mŕže bŕt rušeno signály, záleŕí na tření a úrovni pocení atd.
- Mĕření tepové frekvence pŕímo na srdci: nazývá se srdeĕně tepové mĕření, je bĕŕně k dostání, skládá se s hrudního pásu a hodinek. Computer mŕže pŕijímat signály z některých druhŕ hrudních pásŕ.



Pokud byste pouŕili souĕasnĕ senzory na rukojetích a hrudní pás, mĕření pŕes senzory má pŕednost. **Upozornĕní: oba dva zpŕosoby nejsou vhodné pro lékařské účely.**

PULSE (tepová frekvencia):



zobrazuje aktuálnu tepovú frekvenciu (min 30 do 240 tepov za minútu)
Môžete si nastaviť computer na cielovú hodnotu, pokiaľ dosiahnete túto hodnotu, computer zapípa.

Tepová frekvencia sa môže merať 2 spôsobmi:

- Meranie senzormi tepovej frekvencie v rukovätiach: 2 veľké senzory sú umiestnené na riadítkach. Chitte oba senzory dlaňami. Akonáhle computer dostane signál, malé srdce začne blikáť na displeji. Toto meranie je iba orientačné, pretože meranie môže byť rušené signálmi, záleží na trení a úrovni potenia atď.
- Meranie tepovej frekvencie priamo na srdci: nazýva sa srdečno tepové meranie, je bežne k dostaniu, skladá sa z hrudného pásu a hodiniiek. Computer môže prijímať signály z niektorých druhov hrudných pásov.



Pokiaľ by ste použili súčasne senzory na rukovätiach a hrudný pás, meranie cez senzory má prednosť. **Upozornenie: oby dva spôsoby nie sú vhodné pre lekárske účely**

7.) KM/H RPM (rychlost / kadence):

ukazuje aktuálnu rýchlosť v km/hod a každých 6 sekúnd sa mení na kadenciu pedáľu (počet otáčok pedáľu za minútu.)

KM/H RPM (rýchlosť / kadencia):

ukazuje aktuálnu rýchlosť v km/hod a každých 6 sekúnd sa mení na kadenciu pedáľov (počet otáčok pedáľov za minútu.)

8.) SCAN:

automaticky zobrazuje v určitom intervale hodnoty všetkých funkcií. Každá funkcia je zobrazovaná na niekoľko sekúnd na hlavnom displeji. Táto funkcia sa na displeji zobrazí hneď jak začnete cvičiť. Pokiaľ chcete túto funkciu vypnúť, hýbnite joystickom doprava (MODE).

SCAN:

automaticky zobrazuje v určitom intervale hodnoty všetkých funkcií. Každá funkcia je zobrazovaná na niekoľko sekúnd na hlavnom displeji. Táto funkcia sa na displeji zobrazí hneď ako začnete cvičiť. Pokiaľ chcete túto funkciu vypnúť, pohýbte joystickom doprava (MODE).

9.) P BREAK (pauza):

Symbol sa zobrazí na LCD displeji, keď nešlapete do pedáľu, zobrazuje pauzu computeru.

P BREAK (pauza):

Symbol sa zobrazí na LCD displeji, keď nešlapete do pedáľov, zobrazuje pauzu computeru.

2. Funkce joysticku



Pohyb joysticku nahoru (SET) - nastavení

Pohybem joysticku nahoru můžete nastavit požadované hodnoty času, vzdálenosti, kalorií a tepové frekvence. Také potřebujete toto tlačítko pro nastavení času a datumu.

Pohyb joysticku doprava (MODE) - výběr

Pohybem joysticku doprava můžete vybrat a potvrdit funkce (automatické odčítání, rychlost, čas, vzdálenost, kalorie a tepová frekvence).

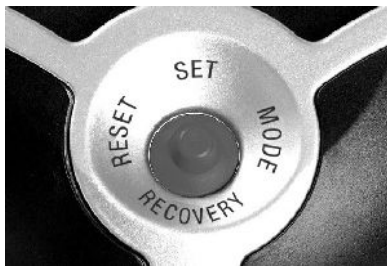
Pohyb joysticku doleva (RESET) - vymazání

Pohybem doleva vymažete hodnoty

Pohyb joysticku dolů (RECOVERY) – vyhodnocení kondice

Zobrazuje úroveň tepové frekvence po cvičení v 6 úrovních. Úroveň 1 je nejlepší a F6 je nejhorší. Po skončení cvičení hýbněte joystickem dolů (RECOVERY) a dejte ruce na senzory tepové frekvence. Computer se zastaví a zobrazí se jen čas a tepová frekvence. Čas se odpočítává od 0:60 do nuly (obr. 1) Když dosáhnete nuly, vaše tepová frekvence se vyhodnotí a zobrazí se hodnota od F1 do F6 (obr. 2).

Funkcie joysticku



Pohyb joysticku hore (SET) - nastavenie

Pohybom joysticku hore môžete nastaviť požadované hodnoty času, vzdialenosti, kalórií a tepovej frekvencie. Tiež potrebujete toto tlačítko pre nastavenie času a dátumu.

Pohyb joysticku doprava (MODE) - výber

Pohybom joysticku doprava môžete vybrať a potvrdiť funkcie (automatické odčítavanie, rýchlosť, čas,

vzdialenosť, kalórie a tepová frekvencia).

Pohyb joysticku do 3/4ava (RESET) - vymazanie

Pohybom do 3/4ava vymažete hodnoty

Pohyb joysticku dole (RECOVERY) – vyhodnotenie kondície

Zobrazuje úroveň tepovej frekvencie po cvičení v 6 úrovniach. Úroveň 1 je najlepšia a F6 je najhoršia. Po skončení cvičenia pohýbte joystickom dole (RECOVERY) a dajte ruky na senzory tepovej frekvencie. Computer sa zastaví a zobrazí sa len čas a tepová frekvencia. Čas sa odpočítáva od 0:60 do nuly (obr. 1) Keď dosiahnete nulu, vaša tepová frekvencia sa vyhodnotí a zobrazí sa hodnota od F1 do F6 (obr. 2).

Spočítací úroveň kondice:

(= kapacita regenerace z tepové frekvence)

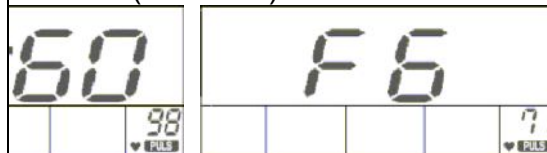
[tepová frekvence na konci cvičení

- [tepová frekvence po 60 sekundách

zmáčknutí RECOVERY]

= [ROZDÍL]

(Picture 2)



Podle tohoto rozdílu vyhodnotí computer kondici F1 až F6. Čím je větší rozdíl, tím je lepší kondice. Díky této funkci můžete sledovat zlepšení během trénování. Pro výstup nebo konec funkce recovery, hýbněte joystickem dolů a vrátíte se na hlavní displej.

Zmáčknutí joysticku (RESET) - vymazání

Pokud podržíte tlačítko joysticku na delší dobu než 2 sekundy, všechny hodnoty na LCD displeji se vymažou na nulu (kromě času a data).



Pokud hodnoty nevymažete po cvičení, všechny hodnoty z konce cvičení jsou uloženy dokud nezačnete novou tréninkovou sekci.

Pod 3/4a tohto rozdielu vyhodnotí computer kondíciu F1 až F6. Ďím je väčší rozdiel, tým je lepšia kondícia. Viaka tejto funkcie môžete sledovať zlepšenie počas

trénovania. Pre výstup alebo koniec funkcie recovery, pohybte joystickom dole a vrátite sa na hlavný displej.

Ztlačenie joysticku (RESET) - vymazanie

Pokiaľ podržíte tlačítko joysticku na dlhšiu dobu než 2 sekundy, všetky hodnoty na LCD displeji sa vymažú na nulu (okrem času a dátumu).



Pokiaľ hodnoty nevymažete po cvičení, všetky hodnoty z konca cvičenia sú uložené pokiaľ nezačnete novú tréningovú sekciu.

3. provoz computeru

- Prosím zkontrolujte, zda při seřizování máte volný prostor na všechny strany nejméně 1 metr.
- Computer nemá tlačítko ON/OFF pro zapnutí a vypnutí.
- Zapnutí: 1. možnost – začněte šlapat do pedálů, 2. možnost – zahýbejte joystickem.
- Vypnutí: pokud není computer užíván po dobu okolo 3 minut, automaticky se dostane do modu zobrazení čas/datum/teplota. Na displeji se zobrazí čas a pokojová teplota.
- Computer obsahuje čtyři 1,5V AA baterie. Jsou vloženy v otvoru pro baterie na zadní straně computeru.

Pokud jsou baterie slabé nebo pokud jste zařízení neužívali delší dobu, vyměňte baterie. Baterie musí být vloženy správně podle polarit. Prázdné baterie vyhoďte do příslušných kontejnerů. Baterie mohou způsobit poranění, pokud vytečou. V takovém případě kontaktujte lékaře.

prevádzka computeru

- Prosím zkontrolujte, či pri skladaní máte voľný priestor na všetky strany najmenej 1 meter.
- Computer nemá tlačítko ON/OFF pre zapnutie a vypnutie.
- Zapnutie: 1. možnosť – začnite šlapať do pedálov, 2. možnosť – pohybte joystickom.
- Vypnutie: pokiaľ nie je computer v užívaní po dobu okolo 3 minút, automaticky sa dostane do bodu zobrazenia čas/dátum/teplota. Na displeji sa zobrazí čas a izbová teplota.
- Computer obsahuje štyri 1,5V AA batérie. Sú uložené v otvore pre batérie na zadnej strane computeru.

Pokiaľ sú batérie slabé alebo pokiaľ ste zariadenie neužívali dlhšiu dobu, vymeňte batérie. Batérie musia byť vložené správne podľa polarit. Prázdné batérie vyhoďte do príslušných kontajnerov. Batérie môžu spôsobiť poranenie, pokiaľ vytečú. V takomto prípade kontaktujte lekára.

4. zobrazení funkcí

Funkce	Maximální hodnota	Přednastavení hodnot	hodnoty zůstanou uloženy, dokud se nevymažou na nulu
čas	0,00-99,00 min	0,00-99,00 v minutovém intervalu	ano
kadence	0-250	není možné	ne
rychlost	0-99,9 km/hod	není možné	ne
vzdálenost	0-99,9 km	0-99,0 km	ano
kalorie	10-990 cal	10-990 v intervalu 10 cal	ano
tepová frekvence	30-240 t/min	30-240 t/min	ano
teplota	-9 až +99	není možné	ne
čas	00,00-23,59 hodin	00,00-23,59 v minutovém intervalu	ano (dokud se nevymění baterie)

recovery	F1-F6	není možné	ne
----------	-------	------------	----

zobrazenie funkcií

Funkcia	Maximálna hodnota	Prednastavenie hodnôt	hodnoty zostanú uložené, pokiaľ sa nevymažú na nulu
čas	0,00-99,00 min	0,00-99,00 v minútovom intervale	áno
kadencia	0-250	Nie je možné	nie
rýchlosť	0-99,9 km/hod	Nie je možné	nie
vzdialenosť	0-99,9 km	0-99,0 km	áno
kalórie	10-990 cal	10-990 v intervale 10 cal	áno
tepová frekvencia	30-240 t/min	30-240 t/min	áno
teplota	-9 až +99	Nie je možné	nie
čas	00,00-23,59 hodin	00,00-23,59 v minútovom intervale	áno (pokiaľ sa nevymenia batérie)
recovery	F1-F6	Nie je možné	nie

5. Příklady: přednastavení hodnot (čas, vzdálenost, kaolorie, tepové frekvence)

- Zahýbejte joystickem v jakémkoliv směru pro zapnutí computeru. Všechny hodnoty ukazují nulu. V levém horním rohu je zobrazen symbol P, který znamená, že se pedály netočí.
- Malý čas bliká. Čas se současně zobrazí na hlavním displeji. Nyní hýbejte joystickem 10 krát nahoru (SET). Tak jste nastavili computer na 10 minútovou jízdu.
- Hýbněte joystickem doprava (MODE). Bliká malá vzdálenost. Na velkém displeji uvidíte hodnotu 0.00 km. Opět když budete hýbat joystickem 20 krát nahoru (SET), dokud se nenastaví hodnota 10.00 = 10 kilometrů.
- Hýbněte opět joystickem doprava (MODE). Na malém displeji bliká kalorie. Ve velkém displeji uvidíte nulu. Opět hýbejte joystickem 10 krát nahoru (SET). Nastavili jste hodnotu na 100.

Nyní opět hýbněte joystickem doprava (MODE). Na malém displeji bliká tepová frekvence. Na velkém displeji se ukáže hodnota 0. Zde si můžete nastavit horní hranici tepové frekvence. Držte tlačítko joysticku nahoře (SET), dokud se hodnota nedostane na 130 tepů/min.



Musíte stanovit hodnoty maximální přípustné tepové frekvence se svým lékařem na základě preventivních zkoušek. Pro předcházení ohrožení vašeho zdraví, nesmíte tyto hodnoty stanovené lékařem nikdy překročit!!!

- Nyní začněte šlapat do pedálů. Značka "P" na computeru zmizí a všechny hodnoty se začnou hýbat. Pomocí zátěžového kolečka můžete regulovat zátěž od 1 do 8. Jakmile se hodnota dostane na nulu, všechny hodnoty se zastaví. Vždy přednastavujte pouze jednu funkci (například čas) a další funkce nechejte bez nastavení. Když přestanete cvičit, computer se automaticky dostane do pauzy a zobrazí se opět znak "P". Můžete znovu začít cvičit, nebo vymazat všechny hodnoty na nulu dlouhým zmáčknutím joysticku. Teď můžete buď opět přednastavit nějakou funkci nebo jen cvičit bez nastavení hodnot a všechny funkce se tak budou přičítat od nuly.

Príklady: prednastavenie hodnôt (čas, vzdialenos, kalórie, tepová frekvencia)

- Pohýbte joystickom v ktoromkoľvek smere pre zapnutie computeru. Všetky hodnoty ukazujú nulu. V ľavom hornom rohu je zobrazený symbol P, ktorý znamená, že sa pedály netočia.
- Malý čas bliká. Čas sa súčasne zobrazí na hlavnom displeji. Teraz hýbte joystickom 10 krát nahor (SET). Tak ste nastavili computer na 10 minútovú jazdu.
- Pohýbte joystickom doprava (MODE). Bliká malá vzdialenos. Na veľkom displeji uvidíte hodnotu 0.00 km. Opäť keď budete hýbať joystickom 20 krát nahor (SET), pokiaľ sa nenastaví hodnota 10.00 = 10 kilometrov.
- Pohýbte opäť joystickom doprava (MODE). Na malom displeji bliká kalórie. Na veľkom displeji uvidíte nulu. Opäť pohýbte joystickom 10 krát nahor (SET). Nastavili ste hodnotu na 100.

Teraz opäť pohýbte joystickom doprava (MODE). Na malom displeji bliká tepová frekvencia. Na veľkom displeji sa ukáže hodnota 0. tu si môžete nastaviť hornú hranicu tepovej frekvencie. Držte tlačítko joysticku hore (SET), pokiaľ sa hodnota nedostane na 130 tepov/min.

Musíte stanoviť hodnoty maximálnej prípustnej tepovej frekvencie so svojim lekárom na základe preventívnych zkušok. Pre predchádzanie ohrozenia vášho zdravia, nesmiete tieto hodnoty stanovené lekárom nikdy prekročiť!!!

● Teraz začnete šlapať do pedálov. Značka "P" na computeru zmizne a všetky hodnoty sa začnú hýbať. Pomocou záložného koliečka môžete regulovať záťaž od 1 do 8. Akonáhle sa hodnota dostane na nulu, všetky hodnoty sa zastavia. Vždy prednastavujte len jednu funkciu (napríklad čas) a ďalšie funkcie nechajte bez nastavenia. Keď prestanete cvičiť, computer sa automaticky dostane do pauzy a zobrazí sa opäť znak "P". Môžete znova začať cvičiť, alebo vymazať všetky hodnoty na nulu dlhým ztlakávaním joysticku. Teraz môžete buď opäť prednastaviť nejakú funkciu alebo len cvičiť bez nastavenia hodnôt a všetky funkcie sa tak budú pripočítavať od nuly.

UPOZORNĚNÍ

Kolo musí být umístěn na rovné a pevné podložce. Správné vyvážení lze nastavit pootočením plastových krytek na koncích stabilizačních tyčí. Před každým použitím výrobku zkontrolujte dotažení všech šroubů.

Tento výrobek je určen pouze k domácímu použití.

Záruční podmínky:

1. na kolo se poskytuje kupujícímu záruční lhůta 5 let ode dne koupě
2. v době záruky budou odstraněny veškeré poruchy výrobku způsobené výrobní závadou nebo vadným materiálem výrobku tak, aby věc mohla být řádně užívána.
3. Práva ze záruky se nevztahují na vady způsobené:
 - mechanickým poškozením
 - neodvratnou událostí, živelnou pohromou
 - neodbornými zásahy

- nesprávným zacházením, či nevhodným umiestnením, vlivem nízkej alebo vysokej teploty, pôsobením vody, neúmerným tlakom a nárazmi, úmyslným pozmieneným designom, tvarom alebo rozmermi
- 4. Reklamácie sa uplatňujú zásadne písomne s údajom o závade a potvrzeným záručným listom.
- 5. Záruku lze uplatňovať pouze u organizace ve které byl výrobek zakoupen.

datum prodeje

razítko a podpis prodejce

dodavatel:
SEVEN sport s. r. o.
Dělnická 957, Vítkov 749 01
www.insportline.cz

UPOZORNENIE

Bicykel musí byť umiestnený na rovnej a pevnej podložke. Správne vyváženie možno nastaviť pootočením plastových krytiiek na koncoch stabilizačných tyčí. Pred každým použitím výrobku skontrolujte dotiahnutie všetkých skrutiek.

Tento výrobok je určený iba na domáce použitie.

Záručné podmienky:

1. na bicykel sa poskytuje kupujúcemu záručná doba 5 rokov odo dňa predaja
2. v dobe záruky budú odstránené všetky poruchy výrobku spôsobené výrobnou závadou alebo vadným materiálom výrobku tak, aby sa vec mohla riadne používať.
3. Práva zo záruky sa nevzťahujú na vady spôsobené:
 - mechanickým poškodením
 - neodvratnou udalosťou, živelnou pohromou
 - neodbornými zásahmi
 - nesprávnym zaobchádzaním, či nevhodným umiestnením, vplyvom nízkej alebo vysokej teploty, pôsobením vody, neúmerným tlakom a nárazmi, úmyselne pozmieneným designom, tvarom alebo rozmermi
4. Reklamácia sa uplatňuje zásadne písomne s údajom o závade a potvrzeným záručným listom.
5. Záruku je možné uplatňovať len u organizácie v ktorej bol výrobok zakúpený.

dátum predaja

razítko a podpis predajcu

dodávateľ:
inSPORTline s.r.o.
Bratislavská 36, Trenčín

www.insportline.cz