



UŽIVATELSKÝ MANUÁL – CZ
IN DJR0NDT Veslovací trenažer TechnoGym SkillRow



OBSAH

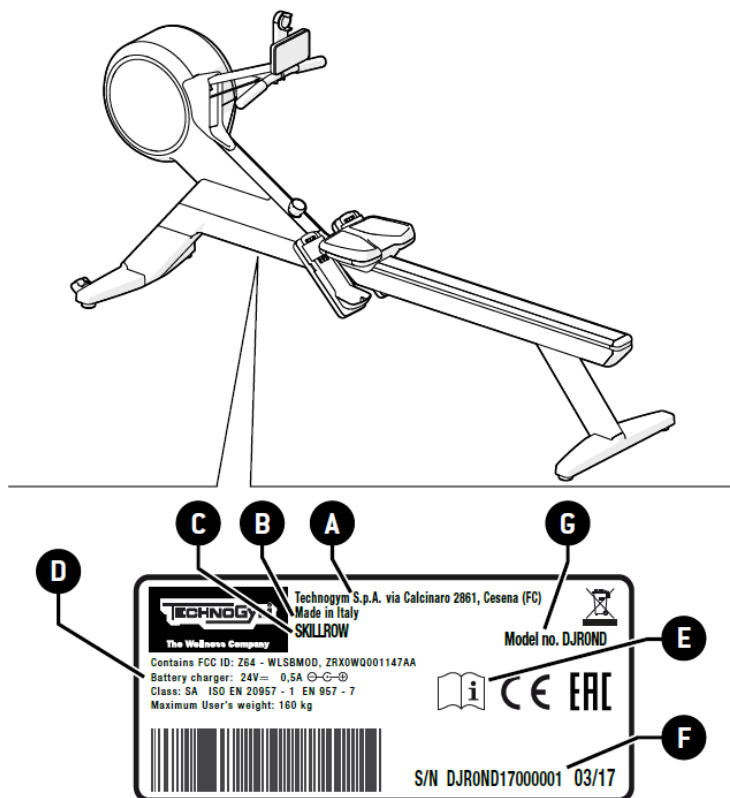
BEZPEČNOSTNÍ POKYNY.....	3
IDENTIFIKACE PRODUKTU.....	4
POPIS PRODUKTU	5
POUŽITÍ PRODUKTU	5
POPIS DISPLEJE.....	8
MEŘENÍ SRDEČNÍ ČINNOSTI	11
MÍSTO POUŽITÍ	12
TECHNICKÉ SPECIFIKACE	13
BEZPEČNOSTNÍ NÁLEPKY	13
PŘESOUVÁNÍ PRODUKTU.....	14
PRAVIDELNÁ ÚDRŽBA	14
NASTAVENÍ GUMY	15
VÝMĚNA GUMY	15
ČIŠTĚNÍ VĚTRÁKU	18
DOBÍJENÍ BATERIE.....	19
PROBLÉMY A ŘEŠENÍ.....	19
SKLADOVÁNÍ.....	20
LIKVIDACE	20
LIKVIDACE BATERIE	20
ZÁRUČNÍ PODMÍNKY, REKLAMACE	21

BEZPEČNOSTNÍ POKYNY

- Uschovejte si tento manuál pro budoucí reference.
- Před začátkem jakéhokoliv tréninkového programu se poraďte se svým lékařem. Měli byste se informovat o možných problémech spojených s daným programem.
- Prosím přečtěte si pozorně všechny instrukce. Instrukce jsou napsány pro bezpečnost uživatele a ochranu produktu.
- Děti by se neměly zdržovat poblíž přístroje bez dozoru.
- Je nutný dozor kvalifikované osoby, pokud přístroj používají děti, osoby s tělesným nebo mentálním postižením.
- Používejte produkt pouze způsobem, který je popsán v manuálu. Provádějte pouze takové cviky, pro které byl produkt určen a následujte instrukce v manuálu. Všechny ostatní cviky a činnosti jsou považovány za špatné a tudíž nebezpečné.
- Neprovádějte neschválené modifikace.
- Nenechávejte končetiny poblíž pohybujících se částí.
- Nevkládejte cizí objekty do otvorů.
- Osoby trpící tělesným nebo mentálním postižením smí přístroj používat pouze pod dohledem lékaře s danou kvalifikací.
- Plánujte trénink podle vaší tělesné zdatnosti, začněte s méně náročnými cviky.
- Příliš se nezatěžujte nebo necvičte do úplného vyčerpání. Nesprávné nebo nadměrné cvičení může způsobit vážné zdravotní problémy nebo smrt. Pokud cítíte netypickou bolest nebo abnormální symptomy, okamžitě ukončete cvičení a poraďte se s lékařem.
- Vždy noste vhodný oděv a boty. Noste prodyšné oblečení. Nenoste příliš volný oděv. Svažte si dozadu dlouhé vlasy. Držte ručník a oděv mimo pohybující se části.
- Pokud je přístroj používán, ostatní lidé musí zůstat v bezpečné vzdálenosti.
- Nepoužívejte produkt, pokud jsou poblíž děti nebo domácí zvířata.
- Majitel nebo trenér musí vysvětlit bezpečné použití přístroje.
- Před použitím produkt sestavte. Kontrolujte přístroj před každým použitím. Nepoužívejte produkt, pokud nepracuje správně.
- Přístroj sestavujte pouze na pevném a rovném povrchu. Při použití musí být vzdálenost od jiných objektů minimálně 0,6 m.
- Udržujte produkt v dobrém stavu. Pokud se objeví známky opotřebení, kontaktujte prodejce.
- Neprovádějte údržbu, která není popsána v manuálu.
- Sestavení, údržba a nastavení smí provádět pouze kvalifikovaná osoba.
- Elektrické připojení musí splňovat požadavky dané země.
- Neukládejte produkt do vertikální polohy.
- Nepokládejte nic na konstrukci nebo displej přístroje.
- **Maximální nosnost:** 160 kg
- **Hmotnost:** 61 kg
- **Použití:** Kategorie SA (EN 20957-1)

Prodejce není zodpovědný za jakékoliv poškození nebo selhání způsobené neautorizovaným servisem, nesprávným použitím, nehodou, zanedbáním, nesprávným sestavením, poškozením vlivem okolí, korozi způsobenou nesprávným umístěním, modifikací bez schválení prodejce nebo selháním na straně uživatele používat a udržovat stroj.

IDENTIFIKACE PRODUKTU



A – Jméno a adresa výrobce

B – Místo výroby

C – Popis produktu

D – Charakteristika elektrických částí

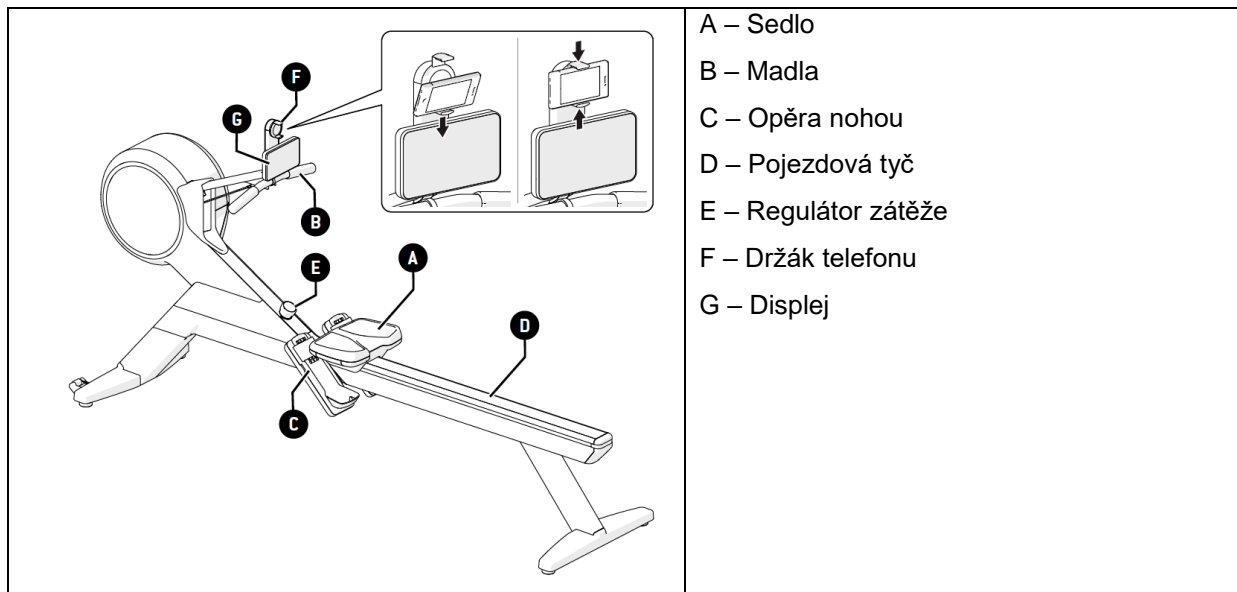
E – Nutnost přečíst si manuál

F – Sériové číslo a datum výroby

G – Model

Skillrow je komerční zařízení vyrobeno pro domácí a profesionální použití. Je klasifikováno jako SA podle standartu ISO EN 20957-1.

POPIS PRODUKTU

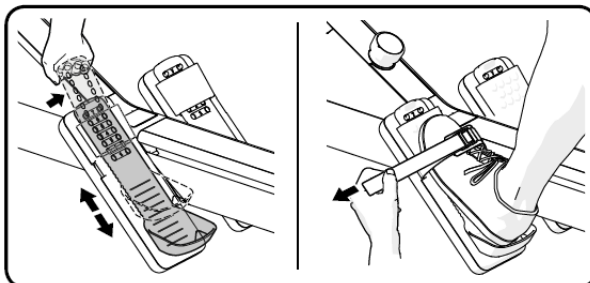


POUŽITÍ PRODUKTU

Nastavení

Sedněte si na sedlo.

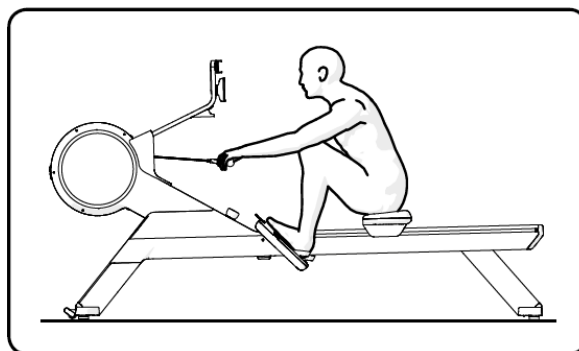
Položte nohy na opěry nohou a nastavte si délku opěr. Poté upevněte nohy pomocí pásek.



Počáteční pozice

Ohněte kolena a přiblížte hýždě blíže k patám. Spodní část nohou musí být co nejvíce ve vertikální poloze.

Nahněte se hrudí dopředu a uchopte madlo oběma rukama. Ruce mějte natáhnuty a záda v rovné poloze.



Veslování

Nohama se tlačte o opěru a natáhněte ruce.

Jakmile máte nohy nataženy, tak pomocí břišních svalů a bicepsů zakloňte hrud' dozadu do úhlu asi 30°.

Jakmile jsou vaše nohy natáhnuty a vaše hrud' zakloněná, pokrčte ruce a madlo přitáhněte k hrudi s lokty za zády.

Nepoužívejte celé tělo najednou během cvičení, cvičení provádějte postupně od noh do torza a ukončete pohybem rukou.

Odpočinek

Natáhněte ruce, hrud' vraťte do původní polohy a ohněte kolena do startovací polohy.

Varování

Páteř mějte vždy rovně, neprohýbejte se během celého cvičení.

Kolena musí být v linii s kotníky.

Regulátor zátěže

Na zařízení mohou být prováděny dva cviky:

- Veslovací cvičení
- Silové cvičení

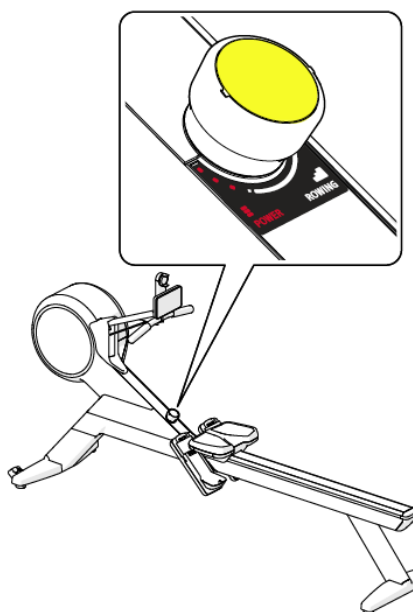
V silovém módu (POWER): regulátor zapne dodatečnou magnetickou zátěž. To umožní veslování nadměrnou silou.

Ve veslovacím módu (ROWING): pomocí regulátoru nastavíte příjem vzduchu, to má vliv na citlivost, a ne intenzitu cvičení. Intenzita záleží na uživateli: Pokud zatáhnete silněji, dosáhnete většího odporu.

Otočením regulátoru ve veslovací zóně (ROWING) nastavíte citlivost.

Vynaložená síla záleží na několika faktorech: teplota, nadmořská výška, nashromážděném prachu ve větrácích a mřížích. Proto i pokud máte nastavenou stejnou hodnotu odporu přístroje tak se může dostavit jiná sensitivita na různých zařízeních nebo v jinou denní dobu. K porovnání výsledků různých cvičení stejnou osobou nebo porovnání cvičení jiných osob, je potřeba vzít v potaz faktor přitahování (DRAG FAKTOR) který měří obratnost „lodi“.

K zobrazení přitahovacího faktoru se odkažte na kapitolu pojednávající o displeji.



VAROVÁNÍ: Jakákoliv rozptýlení během cvičení může vést ke ztrátě rovnováhy.

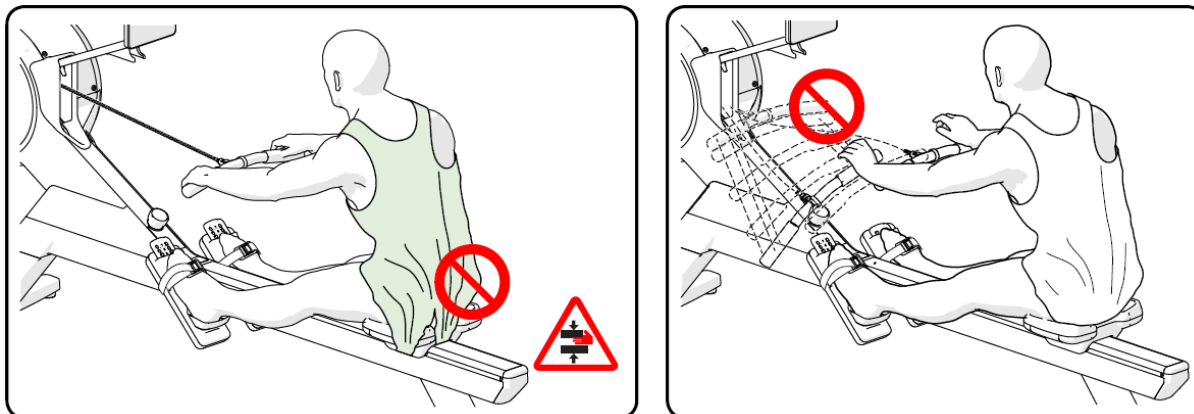
Je povinností uživatele se ujistit že produkt nezasahuje do jiného zařízení.

Přístroj smí používat pouze jedna osoba současně.

Skillrow zařízení smí být použito pouze jako veslovací trenažer simulující veslování na lodi. Jakékoliv jiné použití je považované za nesprávné a tudíž nebezpečné.

Dbejte zvláštní pozornost pohybujícímu sedlu, hrozí riziko zachycení nebo rozdrcení.

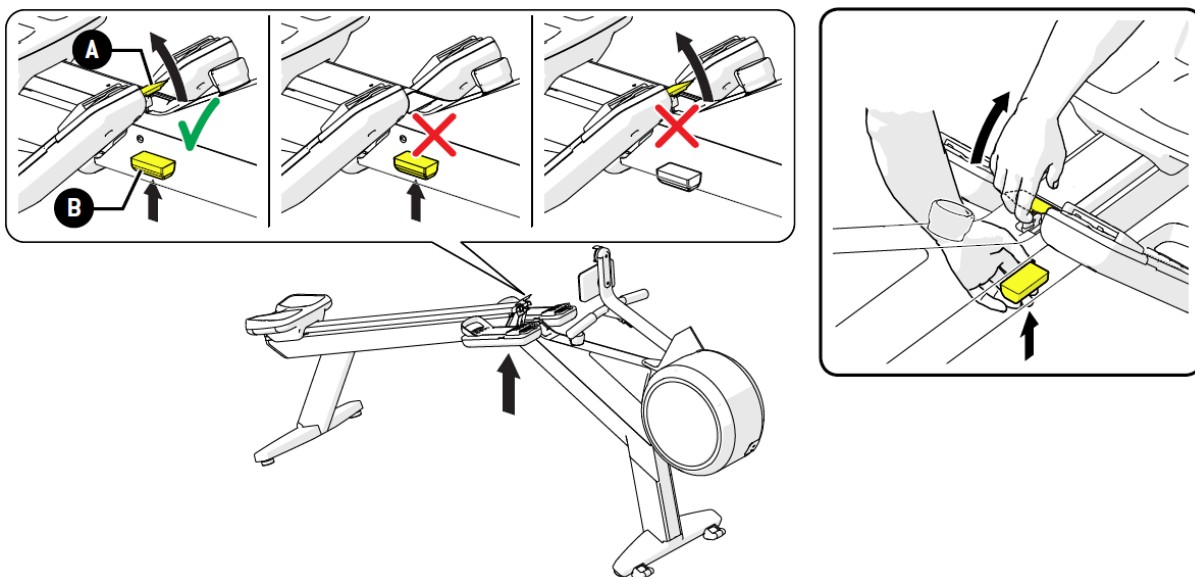
Vždy držte madla až do konce cvičení, nepouštějte je uprostřed cviku.



Pro uschování produktu rozložte přístroj na dvě části.

Vytáhněte páku (A) a zmáčkněte součástku (B) ve stejnou dobu. Tímto uvolníte pojezdovou tyč.

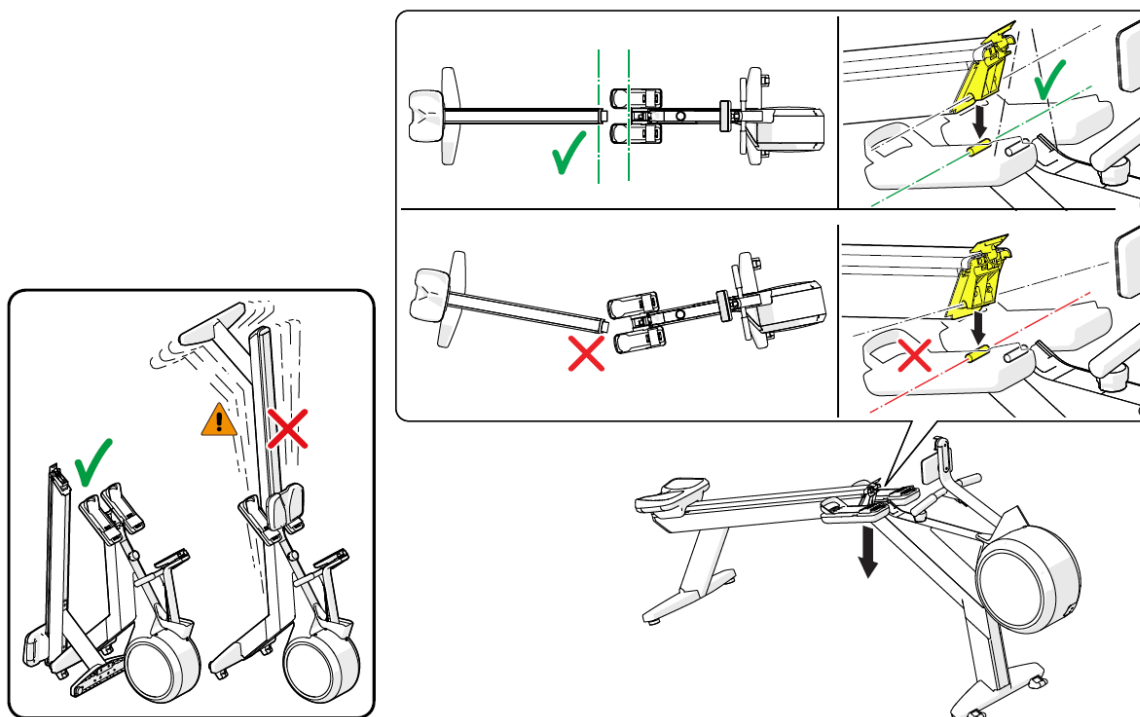
Jakmile jsou tyto dvě části uvolněny, je možný pád, proto dbejte extra pozornosti a uchopte je obě.



Ke složení produktu k sobě připojte obě části, zajišťovací části se automaticky spojí.

Pro spojení se ujistěte že jsou obě části perfektně zarovnaný.

Nikdy nestavte sestavený produkt do vertikální polohy, přístroj může být nestabilní a spadnout.



POPIS DISPLEJE

Zapněte displej a začněte pohyb po dobu pár sekund. Pokud se madlo pohybuje déle jak 10 sekund začne cvičební program.

Pro vypnutí displeje zastavte pohyb. Madlo musí zůstat v klidu po dobu delší jak 3 sekundy.

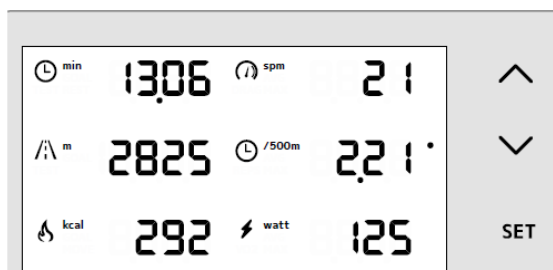
Pokud se displej nezapne anebo se vypne během cvičení, tak je pomalá rychlost nebo nízká intenzita přístroje. Zvyšte rychlost nebo intenzitu pohybu pro zapnutí.

		<p>Symbol zobrazuje aktivní připojení k Wi-Fi. Pokud je aktivní připojení, můžete se přihlásit. K nastavení Wi-Fi připojení musíte použít Technogym aplikaci určenou pro daný produkt.</p>
		<p>Symbol zobrazuje selhání přihlášení. Přihlásit se můžete, pokud jste připojeni k Wi-Fi. Přihlášení může být provedeno pomocí TGS klíče nebo mywellness aplikace pomocí NFC, QR – kódu nebo Bluetooth.</p>
		<p>Symbol zobrazuje spárování hrudního pásu s monitorem srdeční činnosti. Číselná hodnota udává úderů za minutu (bpm).</p>
		<p>Symbol zobrazuje aktuální mód ROWING nebo POWER. Číselná hodnota udává odpor (veslování) 1-10. Značky vpravo udávají magnetický odpor 1-3.</p>


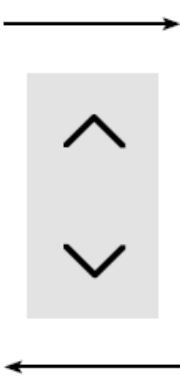





Zobrazená data během cvičení

Během cvičení se zobrazují v prvním sloupci následující data:

- Čas od začátku cvičení v minutách a sekundách
- Vzdálenost v metrech
- Spálené kalorie



Druhý sloupec je rozdělen na 3 strany, strany změníte pomocí kláves vpravo.

 spm	Rychlost, vyjádřena v tazích za minutu, okamžitá hodnota		 spm AVG	Rychlost, vyjádřena v tazích za minutu. Průměr od začátku cvičení
 /500m	Odhadovaný čas pro uražení 500 m, vyjádřený v minutách a sekundách, okamžitá hodnota		 /500m AVG	Odhadovaný čas pro uražení 500 m, vyjádřený v minutách a sekundách. Průměr od začátku cvičení
 watt	Síla, vyjádřená ve wattech. Okamžitá hodnota		 watt AVG	Síla, vyjádřená ve wattech. Průměr od začátku cvičení

Na třetí stránce se hodnoty mění podle módu cvičení.

- Pro ROWING (veslování), se zobrazuje faktor táhnutí, který ukazuje vynaloženou sílu.
- Pro POWER (silové cvičení), se zobrazuje počet opakování a okamžitá vynaložená síla.

Data zobrazená na konci cvičení

Na konci cvičení se zobrazí následující data v prvním sloupci displeje.

- Doba cvičení v minutách a sekundách.
- Uražená vzdálenost.
- Spálené kalorie.

Následující hodnoty jsou zobrazeny v druhém sloupci.

- Rychlost vyjádřena v přítazích za minutu.
- Odhadovaný čas pro uražení vzdálenosti 500 m.
- Síla vyjádřena ve wattech.

Výsledky druhého sloupce jsou rozděleny do 3 stránek. Každá stránka je zobrazena po dobu 5 sekund a poté se displej vypne.

- 1 strana: hodnoty naměřené na začátku cvičení.
- 2 strana: průměrné naměřené hodnoty.
- 3 strana: maximální dosažené hodnoty během cvičení.

V případě cvičení v POWER módu, je zobrazen také počet opakování a spotřebu pohybu.

Jak začít cvičení (typy cvičení)

Pokud minimálně po dobu 3 sekund, bez zmáčknutí jakékoliv klávesy, začne cvičení bez jakéhokoliv limitu. Pokud přestanete veslovat po dobu 3 sekund, cvičení se pozastaví a poté po 20 sekundách se cvičení ukončí a jsou zobrazeny výsledky.

Zmáčkněte klávesu SET pro nastavení jiného cvičení.

Poté co zmáčknete SET, tak si pomocí pohybových kláves vpravo na displeji můžete nastavit druh cvičení.

Následující cviky a testy jsou zobrazeny v tomto pořadí:

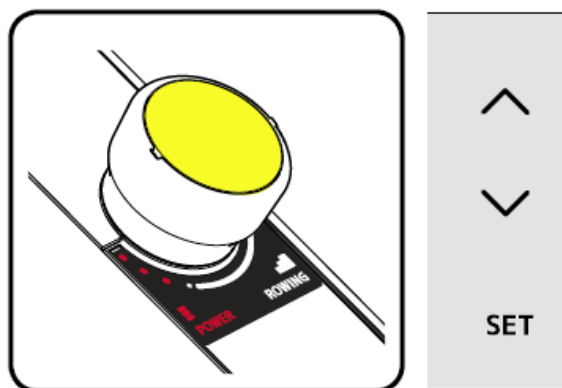
- Cvičení s danou dobou v minutách.
- Cvičení s danou vzdáleností v metrech.
- Cvičení se spálenými kaloriemi.
- Interval cvičení na základě vzdálenosti: uražená vzdálenost a délka zklidňovací fáze jsou pevně dány.
- Interval cvičení na základě délky trvání: doba cvičení a zklidňovací fáze je dána.
- Test trvá 30 sekund.
- Test je na uražení vzdálenosti 2000 metrů.

K vybrání cvičení nebo testu, zmáčkněte tlačítko SET během cvičení.

Po vybrání cvičení si pomocí naváděcích tlačítek nastavte hodnoty doby trvání, vzdálenosti a kalorií. Pomocí tlačítka SET potvrdíte hodnoty a začne cvičení.

Pro test nemusí být vloženy žádné hodnoty.

Pokud podržíte tlačítko SET po dobu 5 sekund, cvičení se zruší.

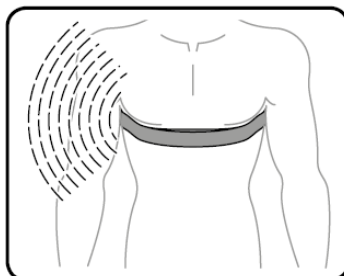


MEŘENÍ SRDEČNÍ ČINNOSTI

V displeji je přijímač pro měření srdeční činnosti pomocí telemetrického hrudního pásu.

Bluetooth a ANT+ spojení jsou podporovány.

Pro zobrazení srdeční činnosti se musí hrudní pás spárovat s produktem. Spárování musí být provedeno každé cvičení.



Pro spárování hrudního pásu, zmáčkněte symbol srdce vpravo.

Pro co snadné připojení se přiblížte co nejbližší k přijímači po dobu 10 sekund.

Ikona srdce během párování bliká, jakmile je párování dokončeno, ikona zůstává viditelná a zobrazí se okamžitá hodnota.

Srdeční tep je vyjádřen v úderech za minutu.

Pokud jste přihlášení, uloží se práh vaší srdeční činnosti do vašeho profilu a zobrazí se 3 referenční značky.

- 1 značka indikuje hodnotu mezi 0 % a 33 % prahové hodnoty.
- 2 značka indikuje hodnotu mezi 34 % a 66 % prahové hodnoty.
- 3 značka indikuje hodnotu na 67 % prahové hodnoty.

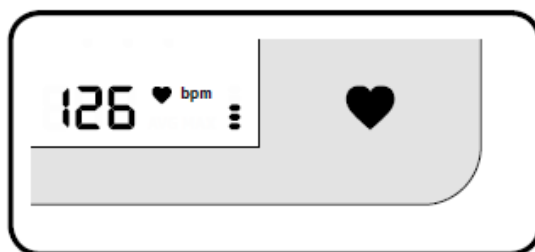


Schéma níže poskytuje údaje ohledně souvztažnosti věku uživatele a optimálním cílovým srdečním tepem. Maximální hodnota se opírá o věk a vychází ze vzorce: Max. hodnota tepové frekvence = $207 - 0,7 \times \text{věk}$ (R. L. Gelish a kol. Med Sci Sports Exerc., 2007 Květen, 39 (5):281)

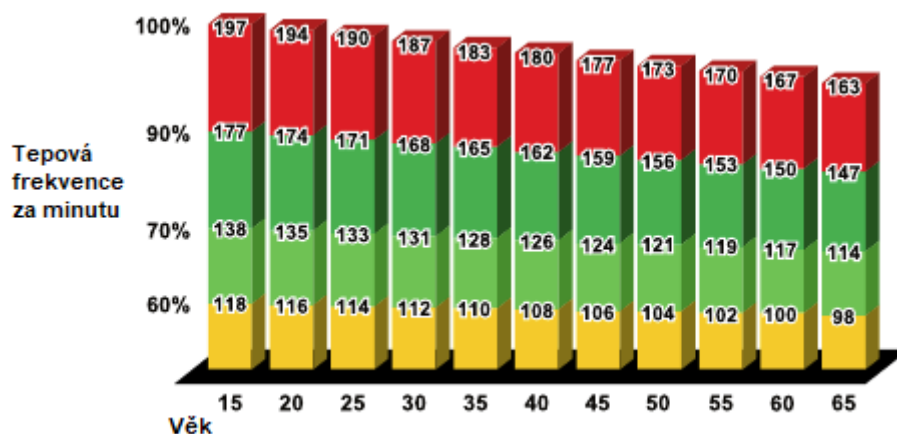
Správné čtení grafu:

Najděte svůj věk na horizontální stupnici. Sjedte na vertikální osu až k hodnotám 60%, 70% a 90%.

Při cvičení mezi 60 a 70% je primárním zdrojem energie spalování tělesného tuku.

Cvičení mezi 70 a 90% znamená větší srdeční zátěž.

Např.: Pokud třicátník chce spálit tuk, měl by tepový limit být mezi 112 (60%) a 131 (70%). Pokud ale chce zlepšit srdeční a dýchací kapacitu, měl by být tepový limit mezi 131 (70%) a 168 (90%).



Červená barva – dominují cukry. Vhodné pro atlety v závodních disciplínách dle certifikace.

Tmavě zelená barva – dominují tuky a cukry: Značné zlepšení aerobních cvičení.

Světle zelená barva – dominují tuky a ve zvýšené míře i cukry: Pokročilé zlepšení aerobních cvičení.

Žlutá barva – dominují tuky a cukry jen ve zmenšené míře: omezené zlepšení aerobního cvičení.

VAROVÁNÍ:

- Během cvičení Váš tep nesmí jít nikdy nad hranici 90% tepového maxima. Možné výjimky se dají posoudit pouze s ohledem na míru sportovního zatížení, např. u profesionálních sportovců.
- Výsledky měření nemusí být zcela přesné a nemají lékařskou vypovídací hodnotu. Slouží pouze jako orientační měření.
- Nedoporučuje se používat hrudní pás, pokud používáte jakýkoliv kardiostimulátor.

Zařízení od sebe musí být minimálně 170 cm abyste se vyhnuli vzájemnému rušení.

Poblíž elektromagnetických zařízení nemusí být měření přesná.

Pokud máte jakékoliv pochybnosti ohledně měření kontaktujte prodejce.

Pokud máte problémy spárovat hrudní pás zkontrolujte:

- Zda není vybitá baterie
- Pás není spárován s jiným zařízením

MÍSTO POUŽITÍ

Pro bezpečnost cvičení na zařízení prosím zkontrolujte, že místo splňuje tyto požadavky:

- Teplota je mezi 10 °C a 25 °C
- Dostatečná cirkulace vzduchu udržuje vlhkost vzduchu mezi 20 % a 90%
- Místnost je dostatečně osvětlená, bezpečná a relaxační pro cvičení
- Kolem zařízení je minimálně 60 cm volného místa
- Podlaha je pevná, rovná a odolná, schopná unést zařízení i uživatele.

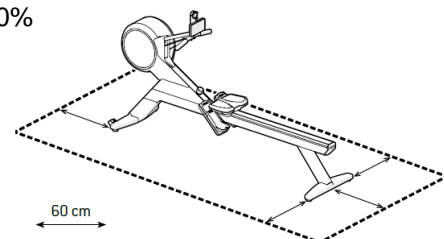
Místo musí splňovat všechny požadavky

Nenechávejte produkt vystaven přímému slunečnímu svitu

Nepoužívejte venku ani nevystavujte venkovním vlivům. Nevystavujte přímému proudu vody.

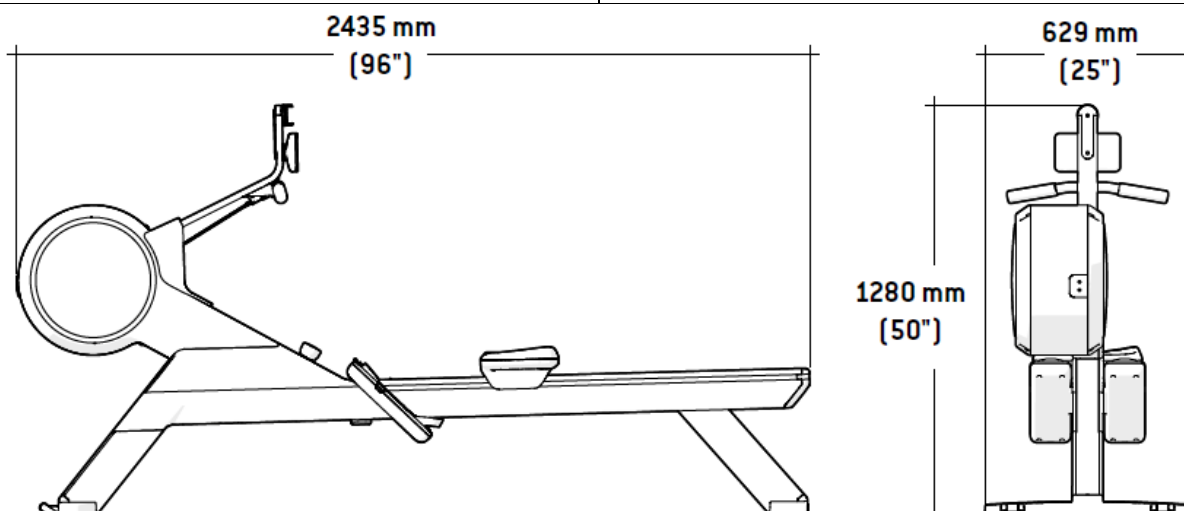
Nepoužívejte spreje, které by mohli omezovat přístup vzduchu.

Neumisťujte produkt poblíž vlhkých míst jako jsou bazény, sauny nebo vířivky.



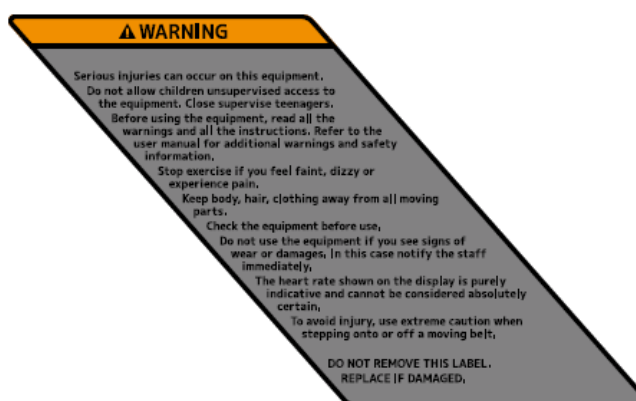
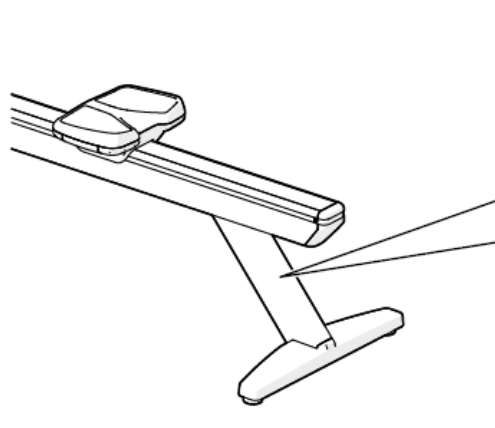
TECHNICKÉ SPECIFIKACE

Typ baterie	Uzavřená led baterie
Kapacita baterie	12 V 2Ah
Maximální dobíjecí proud	200 mA
Doba dobíjení	10 hodin
Hmotnost přístroje	1 kg
Maximální hmotnost uživatele	160 kg
Hlasitost	Méně jak 70 dB
Ochrana	IP 20
Provozní teplota	Od 5 °C do 40 °C



BEZPEČNOSTNÍ NÁLEPKY

Před použitím si přečtete bezpečnostní nálepku



- Při použití se může stát úraz.
- Nedovolte dětem ani teenagerům používat přístroj bez dozoru.
- Před použitím si přečtěte všechny varování a instrukce. Odkážte se na manuál pro další informace.
- Pokud cítíte nevolnost, malátnost nebo bolest okamžitě přestaňte cvičit.
- Vlasy, tělo a oděv držte mimo dosah pohybujících se částí.
- Před použitím zkontrolujte zařízení.
- Nepoužívejte přístroj, pokud jeví známky poškození nebo opotřebení. Okamžitě informujte personál o poškození.
- Měření srdeční činnosti je pouze orientační a nemůže být brána jako lékařská hodnota.
- Abyste se vyhnuli zraněním dbejte pozornost, když vstupujete nebo vystupujete ze zařízení.
- **NEOSTRAŇUJTE TUTO NÁLEPKU, POKUD JE POŽKOZENA IHNED JI NAHRAĎTE.**

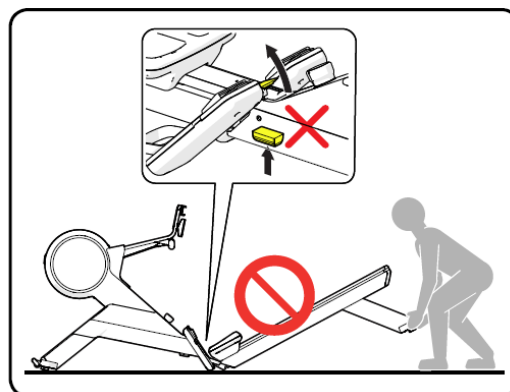
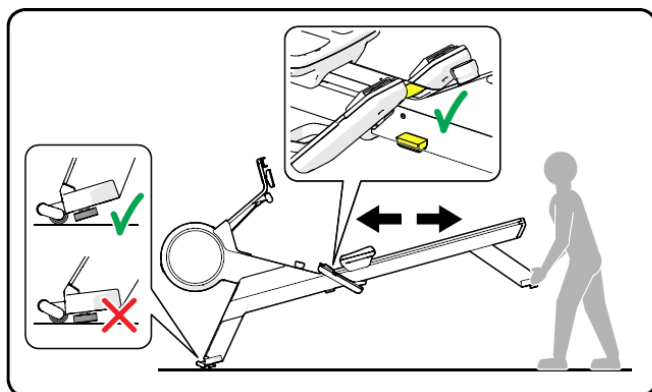


Tato nálepka indikuje možné převrnutí přístroje. Přístroj nebyl vytvořen, aby stál ve vertikální poloze. Pro bezpečné skladování musí být rozdělen na dvě části.

PŘESOUVÁNÍ PRODUKTU

Přístroj má pevně připojeny dvě kolečka. Pro přesun přístroj lehce nadzvedněte, jak je ukázáno na obrázku a tlačte nebo tahejte přístroj. Pokud nemohou být kolečka použita, přístroj přesuňte zvednutím a umístěním na požadované místo.

VAROVÁNÍ: Zařízení přesouvejte opatrně aby se nepřevrhlo. Před přesunutím se ujistěte že jsou obě části zařízení pevně spojeny.



PRAVIDELNÁ ÚDRŽBA

Zařízení udržujte bez prachu a čisté spolu s běžnou hygienou a sanitárními předpisy.

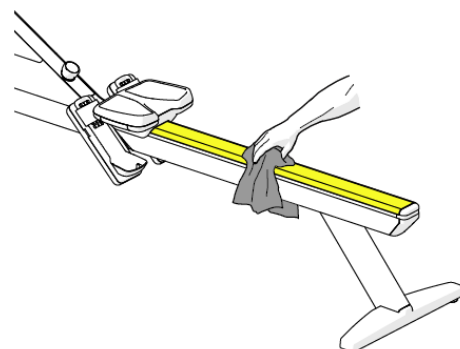
Pojezdovou tyč utírejte každý den pomocí měkkého hadříku každý den.

Displej umývejte pouze vlhkým ne mokřým hadříkem.

Celé zařízení umývejte jednou za týden.

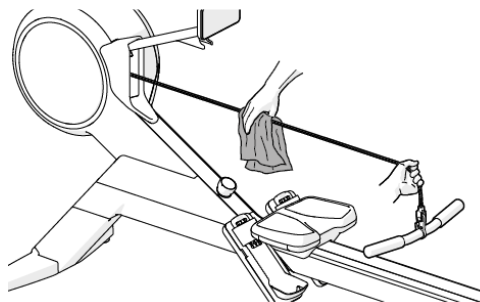
- Vlhkou houbou umyjte celé zařízení.
- Ukliděte po zařízením.

Pro více informací ohledně údržby kontaktujte prodejce



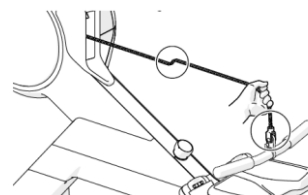
Mazejte tažné lano každý týden:

- Měkkou látkou a lubrikantem typu 20w
- Aplikujte olej po celé délce lana
- Nadbytečný olej utřete
- Opakujte aplikaci, pokud je nutná
- Nepoužívejte chemikálie ani rozpouštědla



Každý měsíc zkontrolujte:

- Zkontrolujte, zda není lano poškozené. Pokud není lano dostatečně flexibilní po namazání, vyměňte ho.
- Zkontrolujte spojení lana a madla. Pokud je opotřebeno nahraďte ho.
- Pokud se madlo nevrací po napnutí upravte délku gumy.



NASTAVENÍ GUMY

Pokud se madlo nevrací po natáhnutí, je potřeba zkrátit gumu.

Odstraňte kryt (A).

Odšroubujte 4 šrouby (B) a odstraňte kryt (C).

Udělejte uzel na gumě a nadbytečnou část ustříhňte.

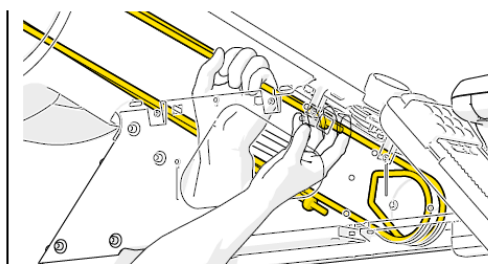
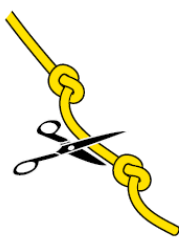
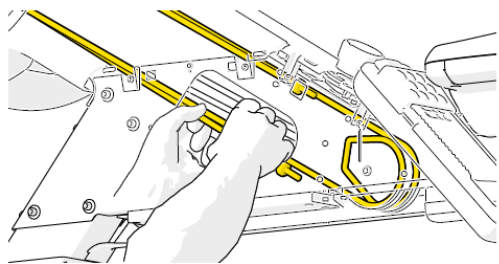
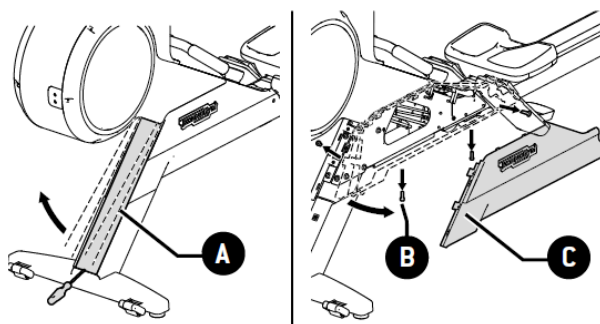
V pouzdře přemístěte konec gumy.

Na konci gumy udělejte další uzel a nadbytek ustříhňte.

Přesuňte konec gumy v pouzdře.

Upevněte všechny kryty.

Guma musí být zkrácena na obou stranách stejně.



VÝMĚNA GUMY

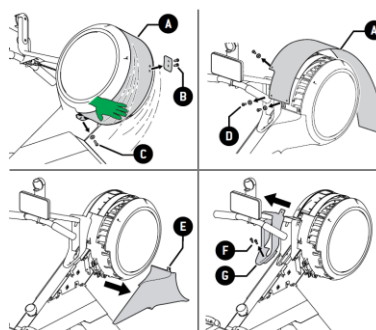
Odšroubujte šrouby (B).

Odšroubujte šrouby (C), držte mřížku (A) jednou rukou.

Odšroubujte šrouby (D) a odstraňte mřížku (A).

Odstraňte kryt (E).

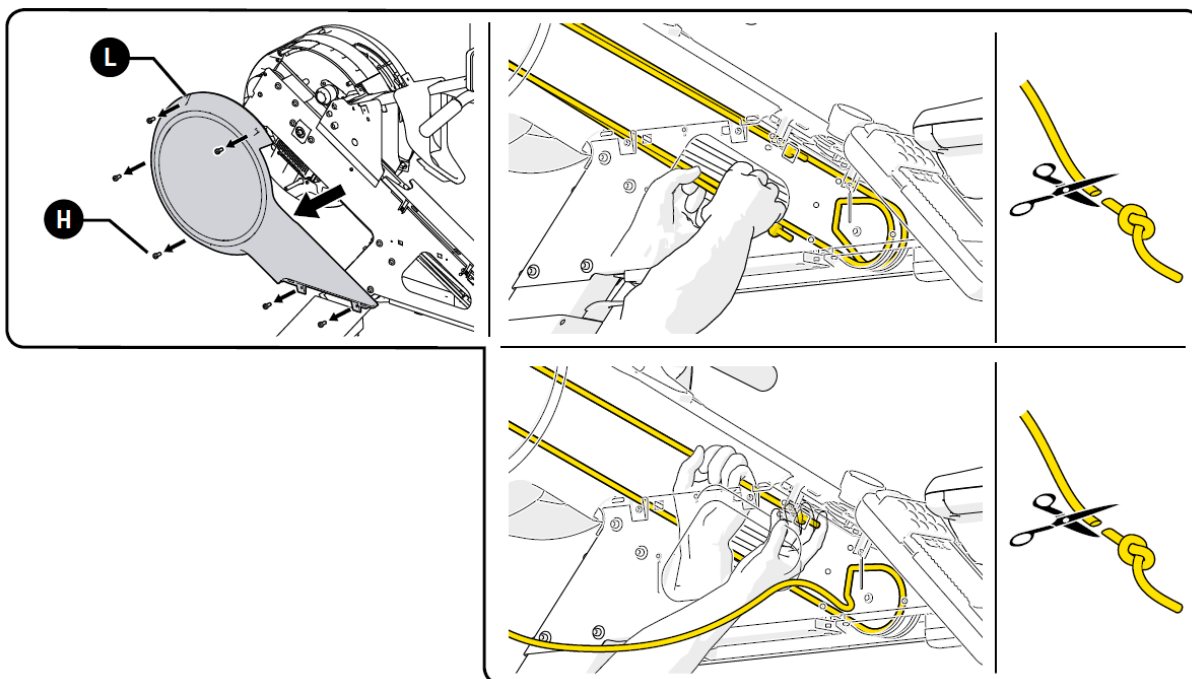
Odšroubujte šrouby (F) a posuňte límeček (G)



Odšroubujte šrouby (H) a odstraňte kryt (L).

Uvolněte gumu na spodu, rozvažte nebo ustříhněte uzel a odstraňte gumu.

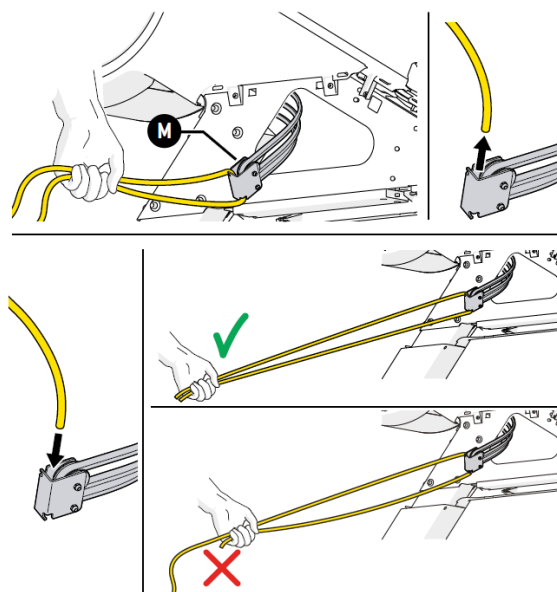
Uvolněte gumu nahoře, rozvažte nebo ustříhněte uzel a odstraňte gumu.



Natáhněte gumu, držte ji za oba konce a tahejte, dokud nevytáhnete i kladku (M).

Vytáhněte starou gumu z kladky.

Vložte novou gumy do kladky. Kladka musí být ve středu gumy.



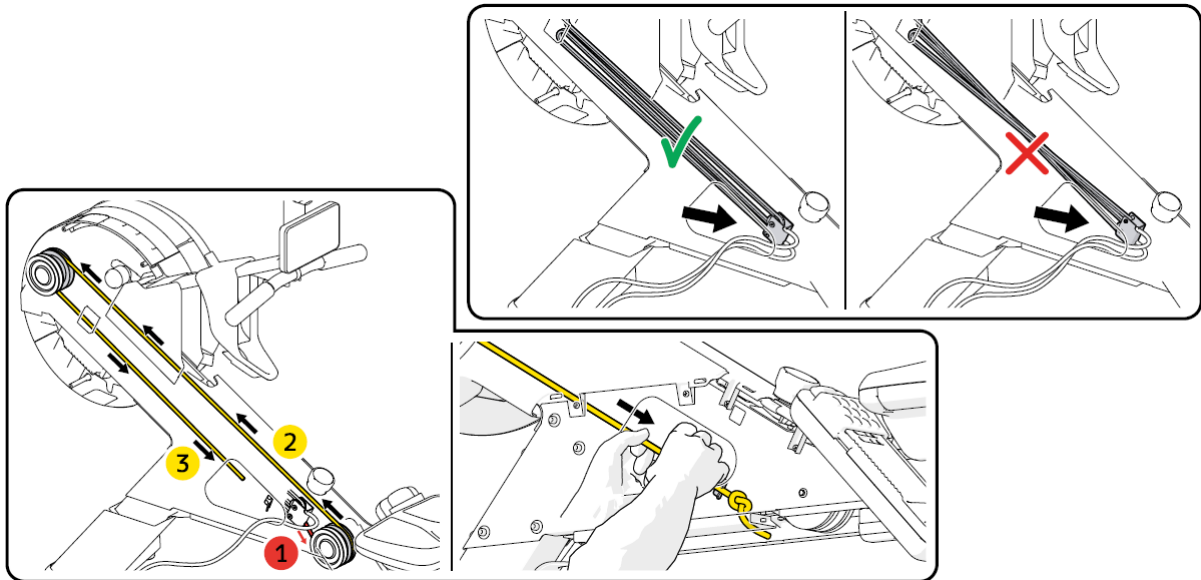
Vložte kladku zpátky.

Tažné lano se nesmí křížit ani zamotat.

Vložte novou gumu. Následujte kroky na obrázku.

Udělejte uzel na konci gumy a ustříhňte nadbytek.

Nastavte konec gumy v pouzdře.

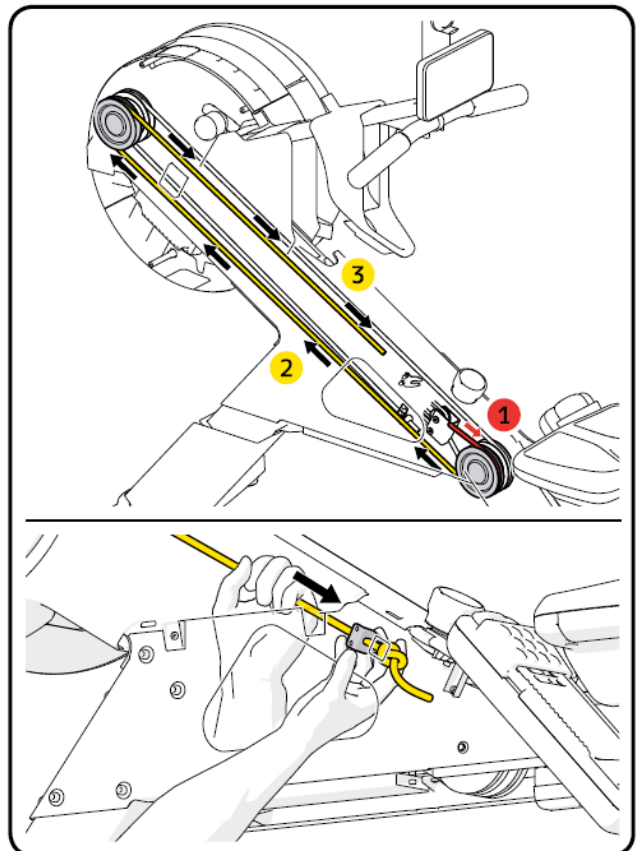


Vložte druhý konec gumy. Postupujte podle obrázku.

Udělejte uzel a nadbytečnou gumu ustříhňte.

Umístěte konec gumy v pouzdře.

Vraťte všechny kryty, následujte všechny kroky obráceně.



ČIŠTĚNÍ VĚTRÁKU

Pokud není brždění efektivní vyčistěte vrchní mřížku (A).

Odšroubujte šrouby (B).

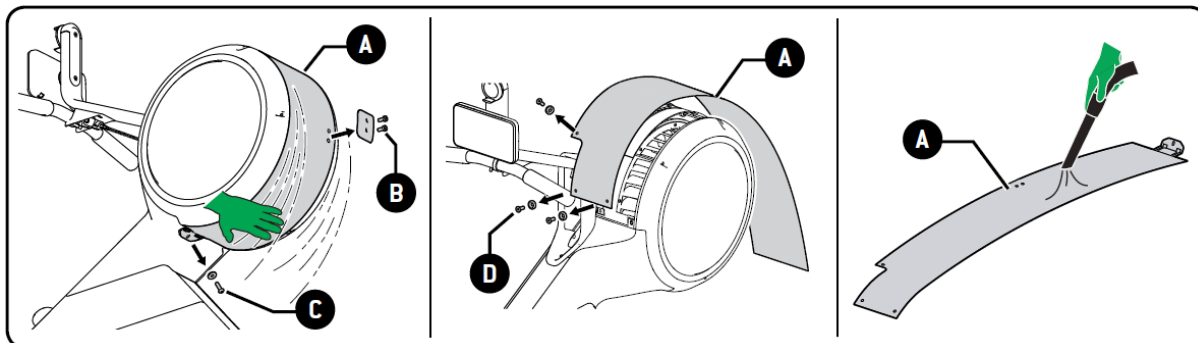
Odšroubujte šrouby (C), podržte mřížku (A) jednou rukou.

Odšroubujte šrouby (D) a odstraňte mříž (A).

Vysavačem vysajte celou mřížku.

Pro upevnění mřížky je důležité prvně upevnit šrouby (D) a (B) a poté šroub (C).

Dbejte pozornosti na hrany větráku.



Pro kompletní vyčištění větráku, postupujte podle popisu níže.

Odstraňte vrchní krytku, jak je popsáno na předchozí straně.

Odstraňte kryt (E).

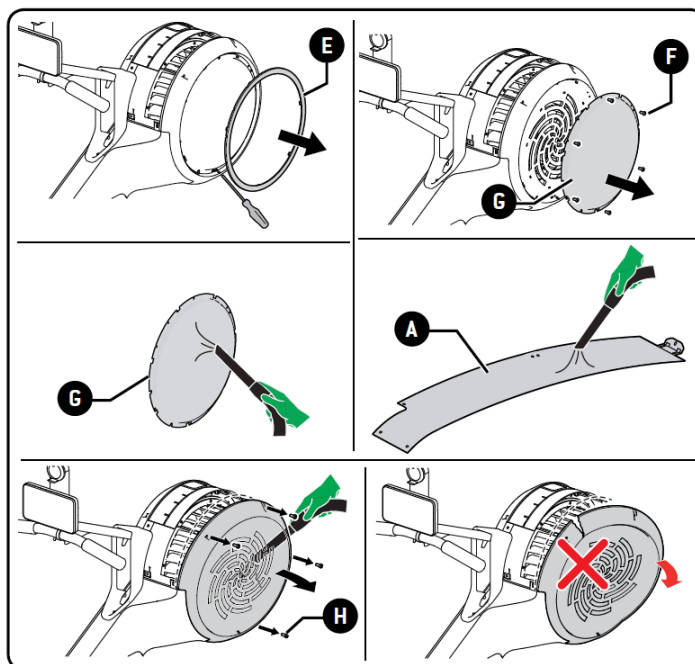
Odšroubujte šrouby (F) a odstraňte mřížku (G).

Vysavačem vysajte mřížku (A) a (G).

Odšroubujte šrouby (H) a vyčistěte větrák vysavačem.

Složte zpátky větrák tak že budete postupovat pozadu dle manuálu.

Dejte pozor na ostré hrany větráku.



DOBÍJENÍ BATERIE

Tento produkt je samostatně napájený.

Obsahuje pouze baterii, která se dobíjí cvičením.

Displej se zapne pouze cvičením.

Na konci cvičení displej několikrát zabliká na pár sekund a zobrazí výsledky. Pokud se displej vypne bez zobrazení výsledku, baterie je vybitá.

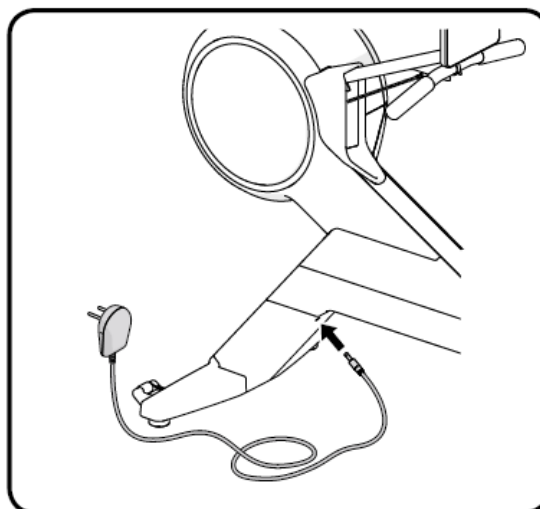
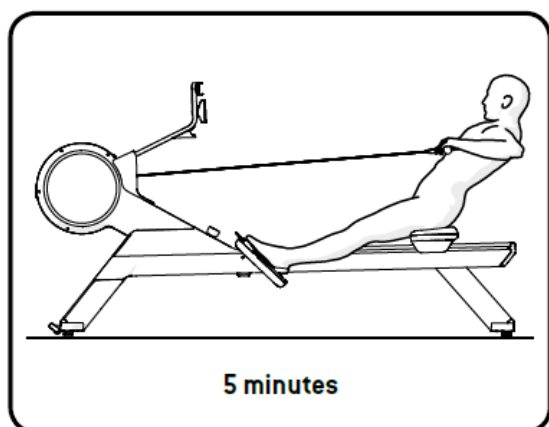
Baterie se může vybit, pokud není zařízení používáno delší dobu anebo je delší dobu používáno cvičením které není vhodné pro dobíjení baterie.

Pro dobítí baterie cvičte minimálně 5 min s 20 přitahy za minutu.

Pokud chcete využít externí napájení, musíte si zakoupit Edac Power Electronics CO LTD napájecí kabel typu EA10682P který je vhodný pro tento produkt.

Napájecí kabel není součástí balení a může být zakoupen u Technogym s.p.a.

Pokud se displej vypne po pár sekundách i přesto že je baterie nabitá kontaktujte prodejce.



PROBLÉMY A ŘEŠENÍ

Dané komplikace mohou nastat při běžném provozu. Pokud by uvedené řešení nepomohlo, kontaktujte servis.

Problém	Příčina	Řešení
Komplikace při měření srdečního tepu pomocí hrudního pásu	Opotřeбенý hrudní pás	Vyměňte hrudní pás
	Nedostatečný kontakt vysílače s kůží	Navlhčete vnitřní stranu vodou
	Poškozený vysílač	Vyměňte pás za nový
Během cvičení se panel samovolně vypne nebo ho nelze zapnout	Vybitá baterie	Nabijte baterii
Úchop se plně nevrací na konci záběru	Příliš nízká pružnost	Upravte délku lana dle pokynů
Nedostatečný brzdový efekt	Přítomnost prachu na mřížoví nebo ve ventilátoru	Očistěte dle pokynů

Za účelem oprav, konzultací a pořízení náhradních dílů kontaktujte servis. Pro usnadnění komunikace mějte k dispozici tyto informace k výrobku: model, datum prodeje, sériové číslo, výstižný popis poruchy.

VAROVÁNÍ: Neodborné zásahy mají za následek neuznání případné záruky. Výrobce poskytne případné informace ohledně elektrických schémat.

SKLADOVÁNÍ

Při delším skladování a nepoužívání dodržte níže uvedené pokyny:

- Umístěte na suché a čisté místo. Použijte ochranu před prachem.
- Skladujte při pokojové teplotě -10 °C a 70 °C a při relativní vlhkosti od 20 do 90%.

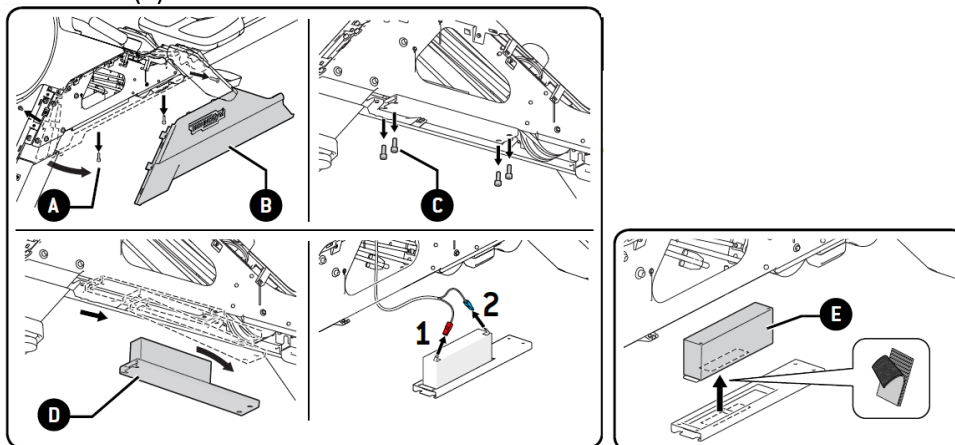
LIKVIDACE

- Výrobek vypojte a umístěte tak, aby nemohl být zdrojem ohrožení pro jiné lidi včetně dětí.
- Výrobku se zbavte předpisově a pouze na určených místech. Neodhazujte je ve veřejných prostorách.
- Výrobek je vyroben z recyklovatelných materiálů. Likvidaci podříďte tomuto faktu a místním předpisům.
- Elektronické díly nevhazujte mezi běžný odpad. Musí být zlikvidovány specifickým a předpisovým způsobem. Jinak hrozí ohrožení zdraví nebo čistoty životního prostředí. V mnoha zemích je požadováno jejich odevzdání na určených místech.
- V případě komerčního využití kontaktujte výrobce za účelem předpisové likvidace elektronických dílů. V případě pochybností kontaktujte místní autority.
- Průměrná životnost zařízení je 10 let.

LIKVIDACE BATERIE

Zařízení obsahuje baterii na bázi olova. Pro správné vyjmutí baterie sledujte postup níže. Baterie není vyrobena z recyklovatelného materiálu. Proto se musí zlikvidovat pouze dle místních platných předpisů a nařízení. Kontaktujte firmy, které se na předpisovou a zdravotně nezávadnou likvidaci specializují.

- Uvolněte šrouby (A) a sejměte kryt (B).
- Odšroubujte šrouby (C).
- Sejměte díl (D).
- Nejprve odpojte kabely na červeně značeném pólu (1), poté na tom černém (2).
- Vyjměte baterii (E) ven.



ZÁRUČNÍ PODMÍNKY, REKLAMACE

Všeobecná ustanovení a vymezení pojmů

Tyto záruční podmínky a reklamační řád upravují podmínky a rozsah záruky poskytované prodávajícím na zboží dodávané kupujícím, jakož i postup při vyřizování reklamačních nároků uplatněných kupujícím na dodané zboží. Záruční podmínky a reklamační řád se řídí příslušnými ustanoveními zákona č. 40/1964 Sb., Občanský zákoník, zákona č. 513/1991 Sb., Obchodní zákoník, a zákona č. 634/1992 Sb., Zákon o ochraně spotřebitele, ve znění pozdějších předpisů, a to i ve věcech těmito záručními podmínkami a reklamačním řádem nezmiňovaných.

Prodávajícím je společnost SEVEN SPORT s.r.o. se sídlem Bořivojova 35/878, 13000 Praha, I.Č. 26847264, zapsaná v obchodním rejstříku, vedeném Krajským soudem v Praze oddíl C, vložka 116888.

Vzhledem k platné právní úpravě se rozlišuje kupující, který je spotřebitelem a kupující, který spotřebitelem není.

„Kupující spotřebitel“ nebo jen „spotřebitel“ je osoba, která při uzavírání a plnění smlouvy nejedná v rámci své obchodní nebo jiné podnikatelské činnosti.

„Kupující, který není „spotřebitel“, je podnikatel, který nakupuje výrobky či užívá služby za účelem svého podnikání s těmito výrobky nebo službami. Tento kupující se řídí rámcovou kupní smlouvou a obchodními podmínkami v rozsahu, které se ho týkají a obchodním zákoníkem.

Tyto záruční podmínky a reklamační řád jsou nedílnou součástí každé kupní smlouvy uzavřené mezi prodávajícím a kupujícím. Záruční podmínky a reklamační řád jsou platné a závazné, pokud v kupní smlouvě či v dodatku v této smlouvě či jiné písemné dohodě nebude stranami dohodnuto jinak.

Záruční podmínky

Záruční doba

Prodávající poskytuje kupujícím záruku za jakost zboží v délce 24 měsíců, pokud ze záručního listu, faktury ke zboží, dodacího listu, příp. jiného dokladu ke zboží nevyplývá odlišná délka záruční doby poskytovaná prodávajícím. Zákonná délka záruky poskytovaná spotřebiteli není tímto dotčena.

Zárukou za jakost přejímá prodávající závazek, že dodané zboží bude po určitou dobu způsobilé pro použití k obvyklému, příp. smluvenému účelu a že si zachová obvyklé, příp. smluvené vlastnosti.

Záruční podmínky se nevztahují na závady vzniklé (pokud lze aplikovat na zakoupený produkt):

- zaviněním uživatele tj. poškození výrobku neodbornou repasí, nesprávnou montáží, nedostatečným zasunutím sedlové tyče do rámu, nedostatečným utáhnutím pedálů v klikách a klik ke středové ose
- nesprávnou údržbou
- mechanickým poškozením
- opotřebením dílů při běžném používání (např. gumové a plastové části, pohyblivé mechanismy, kloubové spoje, atd.)
- neodvratnou událostí, živelnou pohromou
- neodbornými zásahy
- nesprávným zacházením, či nevhodným umístěním, vlivem nízké nebo vysoké teploty, působením vody, neúměrným tlakem a nárazy, úmyslně pozměněným designem, tvarem nebo rozměry

Reklamační řád

Postup při reklamaci vady zboží

Kupující je povinen zboží, dodané prodávajícím prohlédnout co nejdříve po přechodu nebezpečí škody na zboží, resp. po jeho dodání. Prohlídku musí kupující provést tak, aby zjistil všechny vady, které je možné při přiměřené odborné prohlídce zjistit.

Při reklamaci zboží je kupující povinen na žádost prodávajícího prokázat nákup a oprávněnost reklamace fakturou nebo dodacím listem s uvedeným výrobním (sériovým) číslem, případně týmiž doklady bez sériového čísla. Neprokáže-li kupující oprávněnost reklamace těmito doklady, má prodávající právo reklamaci odmítnout.

Pokud kupující oznámí závadu, na kterou se nevztahuje záruka (např. nebyly splněny podmínky záruky, závada byla nahlášena omylem apod.), je prodávající oprávněn požadovat plnou úhradu nákladů, které vznikly v souvislosti s odstraňováním závady takto oznámené kupujícím. Kalkulace servisního zásahu bude v tomto případě vycházet z platného ceníku pracovních výkonů a nákladů na dopravu.

Pokud prodávající zjistí (testováním), že reklamovaný výrobek není vadný, považuje se reklamace za neoprávněnou. Proávající si vyhrazuje právo požadovat úhradu nákladu, které vznikly v souvislosti s neoprávněnou reklamací.

V případě, že kupující reklamuje vady zboží, na které se vztahuje záruka podle platných záručních podmínek prodávajícího, provede prodávající odstranění vady formou opravy, případně výměny vadného dílu nebo zařízení za bezvadné. Proávající je se souhlasem kupujícího oprávněn dodat výměnou za vadné zboží jiné zboží plně funkčně kompatibilní, ale minimálně stejných nebo lepších technických parametrů. Volba ohledně způsobu vyřízení reklamace dle tohoto odstavce náleží prodávajícímu.

Proávající vyřídí reklamaci nejpozději do 30 dnů od doručení vadného zboží, pokud nebude dohodnuta lhůta delší. Za den vyřízení se považuje den, kdy bylo opravené nebo vyměněné zboží předáno kupujícímu. Není-li prodávající s ohledem na charakter vady schopen vyřídít reklamaci v uvedené lhůtě, dohodne s kupujícím náhradní řešení. Pokud k takové dohodě nedojde, je prodávající povinen poskytnout kupujícímu finanční náhradu formou dobropisu.



SEVEN SPORT s.r.o.

Sídlo: Bořivojova 35/878, 130 00, Praha 3, ČR
Centrála: Dělnická 957, 749 01 Vítkov
Reklamace a servis: Čermenská 486, 749 01 Vítkov

IČO: 26847264
DIČ: CZ26847264
Telefon: +420 556 300 970
Mail: eshop@insportline.cz
reklamace@insportline.cz
servis@insportline.cz
Web: www.insportline.cz

SK

inSPORTline s.r.o.

Centrála, reklamácie, servis: Električná 6471, 911 01 Trenčín, SK

IČO: 36311723
DIČ: SK2020177082
Telefón: +421(0)326 526 701
Mail: objednavky@insportline.sk
reklamacie@insportline.sk
servis@insportline.sk
Web: www.insportline.sk

Datum prodeje:

Razítko a podpis prodejce: