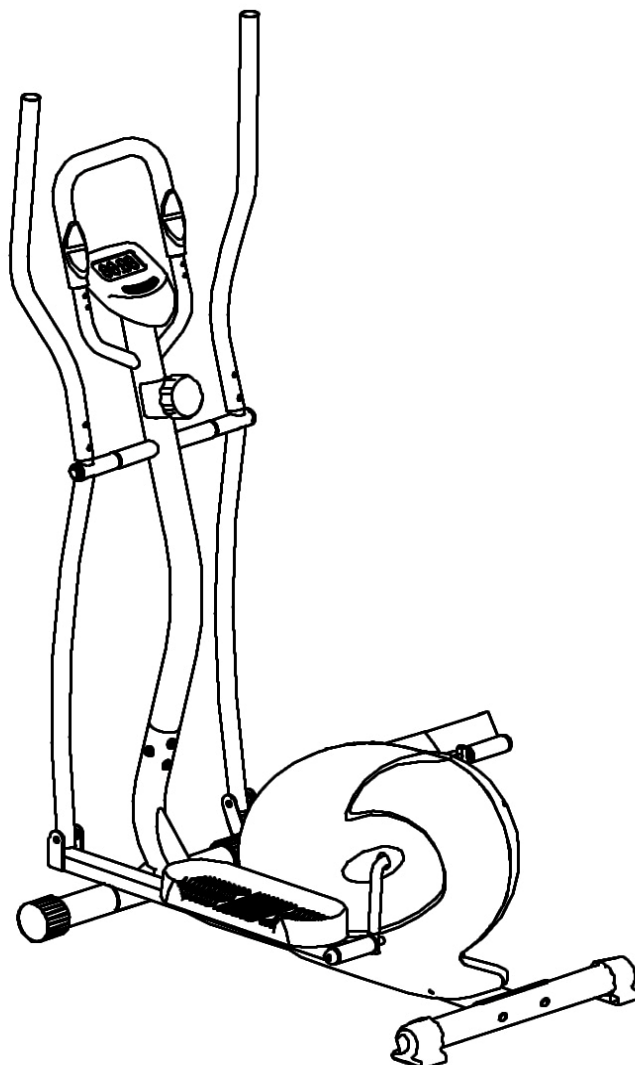




Uživatelský manuál
IN 344 Eliptický trenažér inSPORTline Drive



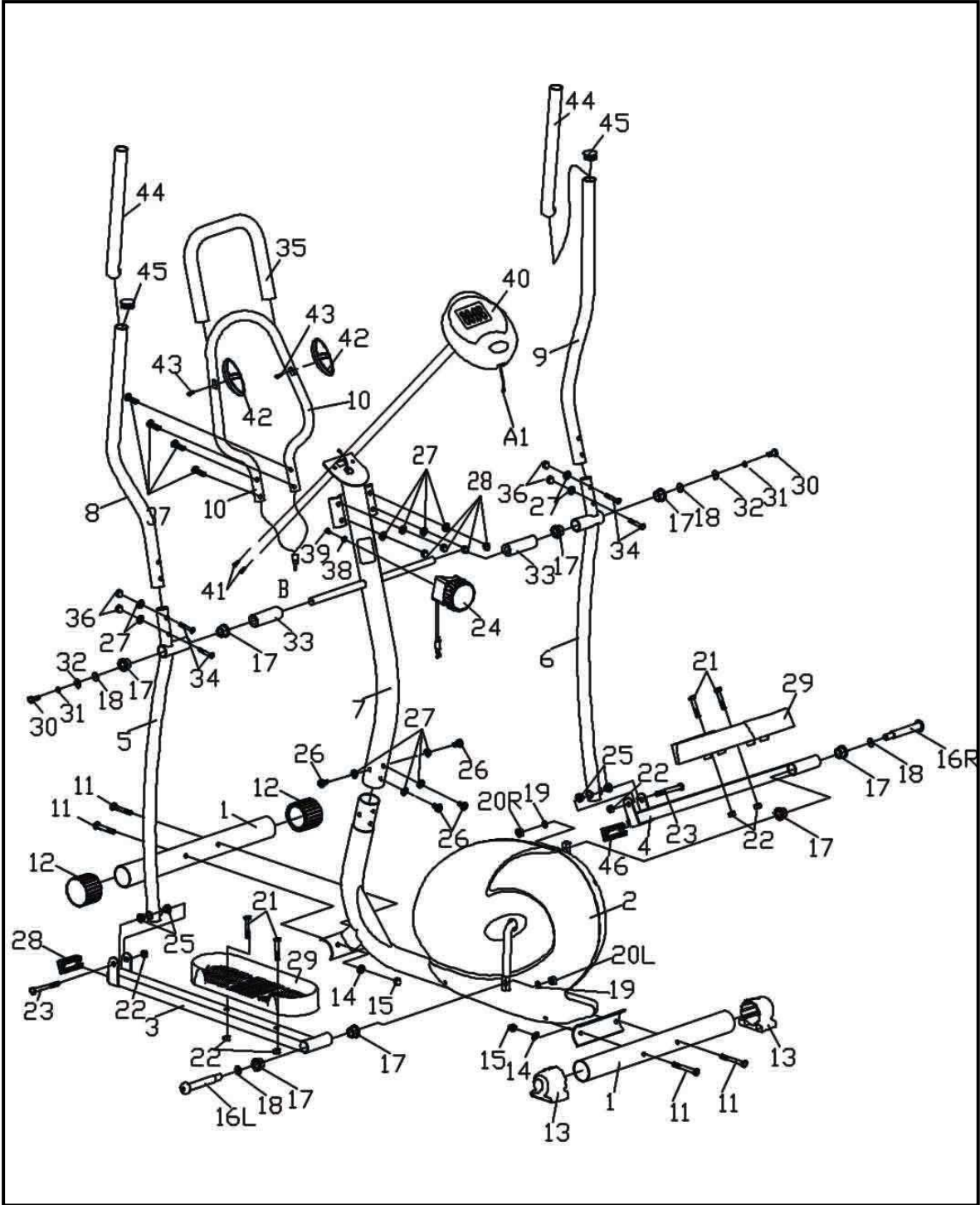
Vážení zákazníci,

předtím, než přistoupíte ke cvičení, pozorně se seznamte s následujícími instrukcemi.

Obraťte pozornost na následující pravidla předtím, než se pustíte do skládání rotopedu.

1. Proved'te sestavení přesně podle instrukcí.
2. Ověřte, zda je stroj kompletní a není-li poškozený.
3. Postavte stroj na suchý a rovný povrch.
4. Rotoped musí být umístěn na rovné a pevné podložce.
5. Před tím, než se pustíte do cvičení, odstraňte předměty do vzdálenosti 2 metrů od stroje.
6. Nepoužívejte na čiš'tění silné chemikálie.
7. Používejte pouze odpovídající klíče pro montáž nebo dotažení.
8. Nepravidelné nebo přílišné cvičení může škodit vašemu zdraví. Než se pustíte do samotného cvičení, poraďte se s lékařem, zda vám cvičení nemůže ublížit.
9. Stroj není určen pro používání v lékařských ordinacích.
10. Používejte stroj pouze k danému účelu. Při závadě použijte pouze originální náhradní díly.
11. Najednou může na rotopedu cvičit pouze jedna osoba.
12. Oblečte si vhodný oděv a obuv pro cvičení.
13. Pokud se během tréninku dostaví nevolnost, přerušte cvičení a poraďte se s lékařem.
14. Děti a lidé s omezenými možnostmi musí trénovat pod dohledem.
15. Stroj je vybaven kolečkem, s jehož pomocí se reguluje zátěž. Pro snížení zátěže se kolečko nastaví na pozici 1, pro zvýšení zátěže na pozici 8.
16. Maximální hmotnost uživatele je 100 kg.
17. Stroj je určen pouze pro domácí použití, je zařazen do třídy HC, nemůže být použit pro rehabilitační účely.

Části eliptikalu



Č.	Popis	SPEC	množství
1	Přední a zadní stabilizační tyč	Φ50.8*1.5	2
2	Hlavní rám		1
3	Tyč pedálu levá		1
4	Tyč pedálu pravá		1
5	Spodní rukojeť levá		1
6	Spodní rukojeť pravá		1
7	Vrchní tyč		1
8	Levá tyč rukojeti		1
9	Pravá tyč rukojeti		1
10	Pevná rukojeť		1
11	Šroub	M10*60	4
12	Kulatá krytka	Φ50.8	2
13	"2" tvarovaná krytka		2
14	Podložka	Φ10	4
15	Kulovitá matice	M10	4
16L	Šroub pedálu levý	1/2"	1
16R	Šroub pedálu pravý	1/2"	1
17	Objímka		8
18	Podložka		4
19	Zakřivená podložka	1/2"	2
20L	Nylonová matice	1/2"	1
20R	Nylonová matice	1/2"	1
21	Šroub	M10*40(S=14)	4
22	Nylonová matice	M10	6
23	Šroub	M10*55	2
24	Zátěžový šroub		1
25	Objímka		4
26	Šroub	M8*20	4
27	Podložka	Φ8	8
28	Kulovitá matice	M8	4
29	Pedál		2
30	Šroub	3/8"*20	2
31	Zakřivená podložka	3/8"	2
32	Podložka		2
33	Plastová vložka		2
34	Šroub	M8*40	4
35	Pěnový grip	Φ30*Φ20*550	2
36	Kulovitá matice	Q	8
37	Šroub	M8*40	4
38	Podložka	Φ5	1
39	Šroub	M5	1
40	Computer		1
41	Šroub	M6	2
42	Senzor tepu v rukojetích		2
43	Šroub	ST4.2*10	2
44	Pěnový grip	Φ35*Φ25*400	2

45	Koncovka	$\Phi 22.2*1.5$	2
46	Koncovka	40*20*1.5	2

Návod na složení

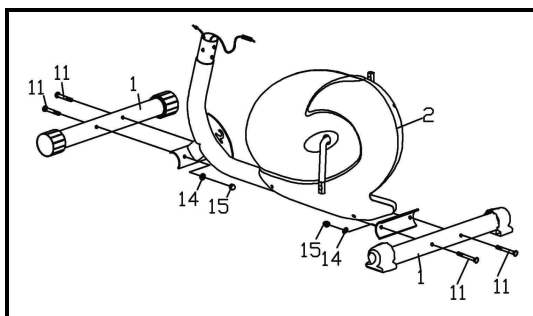
1. PŘÍPRAVA:

- A. Před složením se ujistěte, že máte dostatek prostoru kolem stroje.
- B. Použijte přiložené klíče.
- C. Před skládáním se ujistěte, zda jsou všechny potřebné části k dispozici (podle seznamu částí).

2. INSTRUKCE KE SLOŽENÍ

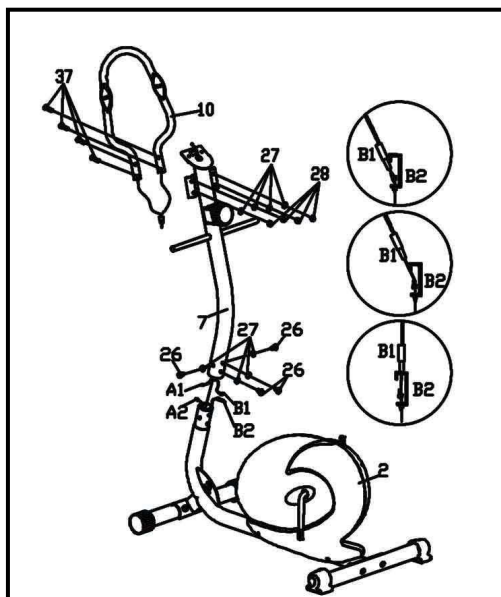
KROK 1

Přípevněte přední (1) a zadní stabilizační tyč (1 k hlavnímu rámu (12) pomocí šroubu (11), kulovité matice (15) a podložky (14).



KROK 2

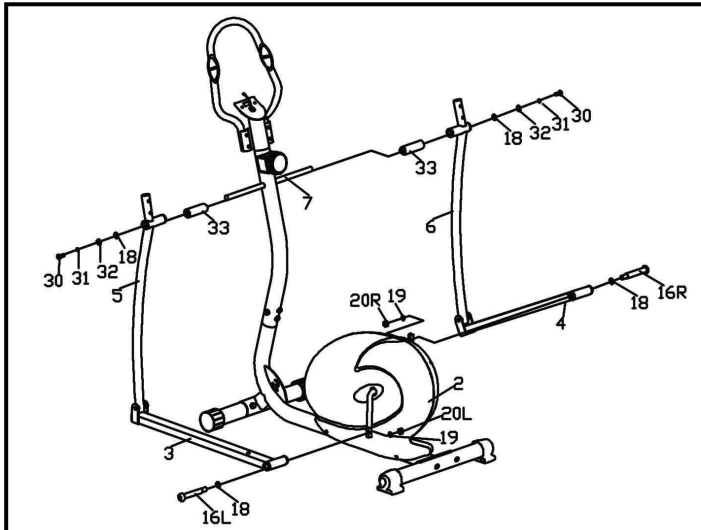
Spojte kabel A1 a A2 a zátěžový kabel B1 a B2 jak je ukázáno na obr. 2, připevněte vrchní tyč (7) k hlavnímu rámu (2) šroubem (26), podložkou (27). Připevněte pevné rukojeti (10) na vrchní tyč (7) pomocí podložky (27), kulovité matice (36) a šroubu (37). **Upozornění:** dotáhněte šroub (26) a podložku (27) až po kroku 3.



KROK 3

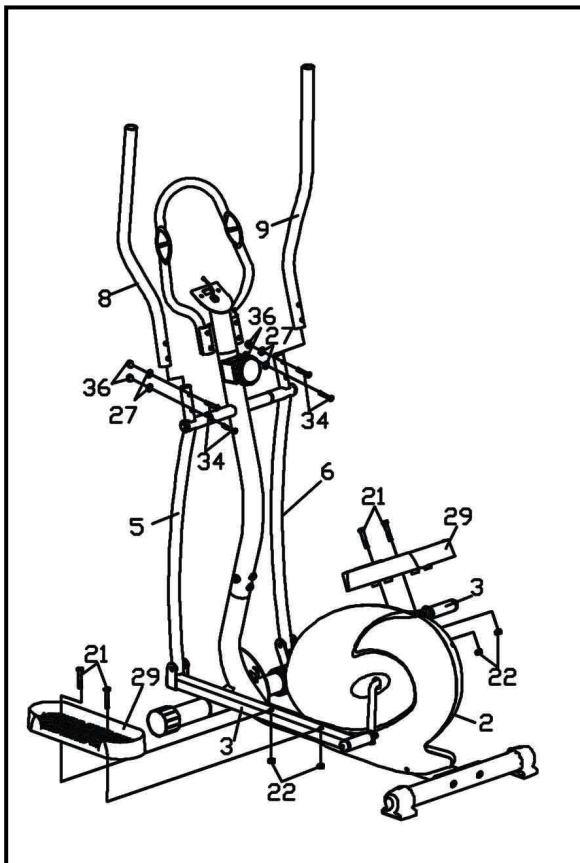
Vložte plastovou vložku (33) do vrchní tyče (7), připevněte spodní rukojeť (5), (6), k vrchní tyči (7) pomocí šroubu (30), zakřivené podložky (31), podložky (32) a podložky (18).

Připevněte pedálové tyče (3),(4) ke klince pomocí šroubu (16), podložky (18), zakřivené podložky (19) a nylonové matice (20).



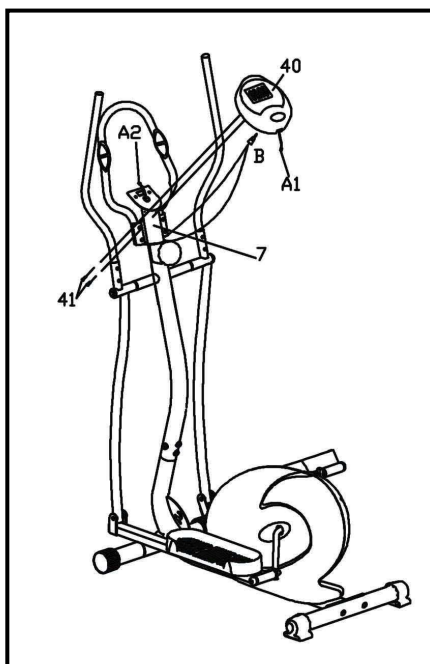
KROK 4

Připevněte pedál (29) na pedálovou tyč (3) pomocí šroubu (21, nylonové matice (22). Připevněte levou rukojeť (8) a pravou rukojeť (9) ke spodní rukojeti (5,6) pomocí šroubu (34), podložky (27) a matice (36).



KROK 5

Spojte kabel senzoru A1 a A2, pak zapojte kabel B do computeru (40). Připevněte computer (40) na vrchní tyč (7) pomocí šroubu (41).



UPOZORNĚNÍ:

Ujistěte se, zda jsou všechny šrouby a matice dobře dotažené.

POZNÁMKA:

Koncovky na přední stabilizační tyči jsou pohyblivé a umožňují přemísťovat stroj.

Koncovky na zadní stabilizační tyči umožňují regulovat rovnováhu.

Computer CZ

Specifikace:

Time (čas): 00:00 – 99:59

SPEED (rychlost): 0.0-99.9 km/hod

Distance (vzdálenost): 0.00-999.9 km

Odometr (celková vzdálenost) – pokud tento typ obsahuje: 0-9999km nebo ml

Pulse (tepová frekvence) – pokud tento typ obsahuje: 40-240 t/min

Calorie (kalorie): 0-9999kcal

Funkce tlačítek:

MODE vybíráte mezi jednotlivými funkcemi a sledujete funkci, kterou chcete.

PAUSE (pokud tento typ obsahuje) Zmáčkněte pro zapnutí nebo vypnutí computeru.

SET nastavíte požadované hodnoty jednotlivých funkcí čas, vzdálenost, kalorie, odometr, tepová frekvence.

RESET vymažete hodnoty funkcí na nulu.

Zapnutí/vypnutí computeru:

1. AUTO ON/OFF: automatické zapnutí, vypnutí
 - Computer se zapne, když zmáčknete jakékoliv tlačítko nebo šlápnete do pedálů
 - Computer se automaticky vypne, pokud necvičíte na stroji po dobu 4 minut.
2. RESET: vymazání – všechny hodnoty budou vymazány, pokud vytáhnete baterie, nebo zmáčknete tlačítko RESET na 3 sekundy.
3. Jak nastavit cílové hodnoty času, vzdálenosti, tepové frekvence a kalorií?
 - Zmáčknete tlačítko MODE a vyberte funkci, kterou chcete nastavit, hodnota funkce bude blikat.
 - Zmáčknete tlačítko MODE ještě jednou a funkce přestane blikat
 - Pak vyberte hodnoty pomocí tlačítka SET.
 - Jakmile šlápnete do pedálů, nastavená hodnota se začne odpočítávat. Jakmile dosáhnete nastavené hodnoty, na displeji je nula, computer zapípá 10 krát, aby vás upozornil na konec cvičení. Pokud zmáčknete jakékoliv tlačítko, computer přestane pípat.
 - Pokud nenastavíte žádnou cílovou hodnotu, všechny funkce se budou načítat.

Funkce computeru:

TIME (čas)	zobrazuje čas strávený na stroji. Zkratka je TMR.
SPEED (rychlost)	zobrazuje aktuální rychlost, zkratka je SPD.
ODOMETER (Celková vzdálenost)	zobrazuje celkovou ujetou vzdálenost. Zkratka je ODO.
PULSE (tepová frekvence)	zobrazí aktuální tepovou frekvenci v tepech za minutu (BPM). Umístěte obě ruce na senzory tepové frekvence a počkejte 30 sekund, než computer dostane signál.
CALORIES (kalorie)	zobrazí kalorie spálené při cvičení, zkratka je CAL
SCAN	přepíná automaticky jednotlivé funkce – čas- rychlost – vzdálenost – odometr – tepová frekvence – kalorie.

Baterie

Tento computer napájí 1 nebo 2 baterie (2 v případě měření tepové frekvence). Pokud se na displeji neobjevují všechny znaky správně, baterie vyměňte.

UPOZORNĚNÍ

Eliptical musí být umístěn na rovné a pevné podložce. Správné vyvážení lze nastavit pootočením plastových krytek na koncích stabilizačních tyčí. Před každým použitím výrobku zkontrolujte dotažení všech šroubů.

Tento výrobek je určen pouze k domácímu použití.

Záruční podmínky, reklamace

Všeobecná ustanovení a vymezení pojmů

Tyto záruční podmínky a reklamační řád upravují podmínky a rozsah záruky poskytované prodávajícím na zboží dodávané kupujícímu, jakož i postup při vyřizování reklamačních nároků uplatněných kupujícími na dodané zboží. Záruční podmínky a reklamační řád se řídí příslušnými ustanoveními zákona č. 40/1964 Sb., Občanský zákoník, zákona č. 513/1991 Sb., Obchodní zákoník, a zákona č. 634/1992 Sb., Zákon o ochraně spotřebitele, ve znění pozdějších předpisů, a to i ve věcech těmito záručními podmínkami a reklamačním řádem nezmiňovaných.

Prodávajícím je společnost SEVEN SPORT s.r.o. se sídlem Bořivojova 35/878, 13000 Praha,

I.Č. 26847264, zapsaná v obchodním rejstříku, vedeném Krajským soudem v Praze oddíl C, vložka 116888.

Vzhledem k platné právní úpravě se rozlišuje kupující, který je spotřebitelem a kupující, který spotřebitelem není.

„Kupující spotřebitel“ nebo jen „spotřebitel“ je osoba, která při uzavírání a plnění smlouvy nejedná v rámci své obchodní nebo jiné podnikatelské činnosti.

„Kupující, který není „spotřebitel“, je podnikatel, který nakupuje výrobky či užívá služby za účelem svého podnikání s těmito výrobky nebo službami. Tento kupující se řídí rámcovou kupní smlouvou a obchodními podmínkami v rozsahu, které se ho týkají a obchodním zákoníkem.

Tyto záruční podmínky a reklamační řád jsou nedílnou součástí každé kupní smlouvy uzavřené mezi prodávajícím a kupujícím. Záruční podmínky a reklamační řád jsou platné a závazné, pokud v kupní smlouvě či v dodatku v této smlouvě či jiné písemné dohodě nebude stranami dohodnuto jinak.

Záruční podmínky

Záruční doba

Prodávající poskytuje kupujícímu záruku za jakost zboží v délce 24 měsíců, pokud ze záručního listu, faktury ke zboží, dodacího listu, příp. jiného dokladu ke zboží nevyplývá odlišná délka záruční doby poskytovaná prodávajícím. Zákonná délka záruky poskytovaná spotřebiteli není tímto dotčena.

Zárukou za jakost přejímá prodávající závazek, že dodané zboží bude po určitou dobu způsobilé pro použití k obvyklému, příp. smluvenému účelu a že si zachová obvyklé, příp. smluvené vlastnosti.

Záruční podmínky se nevztahují na závady vzniklé:

zaviněním uživatele tj. poškození výrobku neodbornou reparací, nesprávnou montáží, nedostatečným zasunutím sedlové tyče do rámu, nedostatečným utáhnutím pedálů v klikách a klik ke středové ose

nesprávnou údržbou

mechanickým poškozením

opotřebením dílů při běžném používání (např. gumové a plastové části, pohyblivé mechanismy, atd.)

neodvratnou událostí, živelnou pohromou

neodbornými zásahy

nesprávným zacházením, či nevhodným umístěním, vlivem nízké nebo vysoké teploty, působením vody, neúměrným tlakem a nárazy, úmyslně pozměněným designem, tvarem nebo rozměry

Reklamační řád

Postup při reklamaci vady zboží

Kupující je povinen zboží, dodané prodávajícím prohlédnout co nejdříve po přechodu nebezpečí škody na zboží, resp. po jeho dodání. Prohlídku musí kupující provést tak, aby zjistil všechny vady, které je možné při přiměřené odborné prohlídce zjistit.

Při reklamaci zboží je kupující povinen na žádost prodávajícího prokázat nákup a oprávněnost reklamace fakturou nebo dodacím listem s uvedeným výrobním (sériovým) číslem, případně týmiž doklady bez sériového čísla. Neprokáže-li kupující oprávněnost reklamace těmito doklady, má prodávající právo reklamaci odmítnout.

Pokud kupující oznámí závadu, na kterou se nevztahuje záruka (např. nebyly splněny podmínky záruky, závada byla nahlášena omylem apod.), je prodávající oprávněn požadovat plnou úhradu nákladů, které vznikly v souvislosti s odstraňováním závady takto oznámené kupujícím. Kalkulace servisního zásahu bude v tomto případě vycházet z platného ceníku pracovních výkonů a nákladů na dopravu.

Pokud prodávající zjistí (testováním), že reklamovaný výrobek není vadný, považuje se reklamace za neoprávněnou. Proávající si vyhrazuje právo požadovat úhradu nákladu, které vznikly v souvislosti s neoprávněnou reklamací.

V případě, že kupující reklamuje vady zboží, na které se vztahuje záruka podle platných záručních podmínek prodávajícího, provede prodávající odstranění vady formou opravy, případně výměny vadného dílu nebo zařízení za bezvadné. Proávající je se souhlasem kupujícího oprávněn dodat výměnou za vadné zboží jiné zboží plně funkčně kompatibilní, ale minimálně stejných nebo lepších technických parametrů. Volba ohledně způsobu vyřízení reklamace dle tohoto odstavce náleží prodávajícímu.

Proávající vyřídí reklamaci nejpozději do 30 dnů od doručení vadného zboží, pokud nebude dohodnuta lhůta delší. Za den vyřízení se považuje den, kdy bylo opravené nebo vyměněné zboží předáno kupujícímu. Není-li prodávající s ohledem na charakter vady schopen vyřídit reklamaci v uvedené lhůtě, dohodne s kupujícím náhradní řešení. Pokud k takové dohodě nedojde, je prodávající povinen poskytnout kupujícímu finanční náhradu formou dobropisu.



SEVEN SPORT, s. r. o.

Bořivojova 35/878 130 00 Praha 3, ČR IČO: 268 47 264, DIČ: CZ26847264
Objednávky: +420 556 300 970, objednavky@insportline.cz
Reklamace: +420 556 770 190, mobil: +420 604 853 019, reklamace@insportline.cz
Servis: +420 556 770 190, mobil: +420 604 853 019, servis@insportline.cz
Fax: +420 556 770 192, (servis +420 556 770 191)
Web: www.insportline.cz, www.worker.cz, www.worker-moto.cz



Zastoupení pro Slovensko:

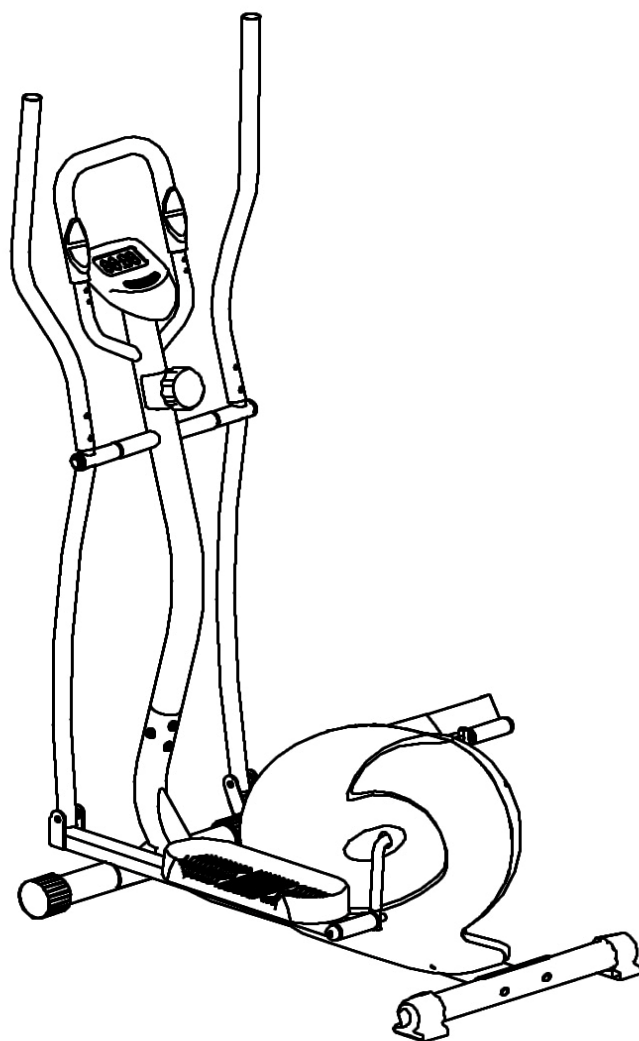
INSPORTLINE, s.r.o., Bratislavská 36, 911 05 Trenčín, IČO: 36311723, DIČ: SK2020177082
Objednávky: +421(0)326 526 701, +421(0)917 649 192, objednavky@insportline.sk
Reklamace: +421(0)326 526 701, +421(0)918 408 519, reklamacie@insportline.sk
Fax: +421(0)326 526 705
Web: www.insportline.sk, www.worker.sk, www.worker-moto.sk

Datum prodeje:

Razítko a podpis prodejce:



Návod na použitie
IN 344 Eliptický trenažér inSPORTline Drive



Vážení zákazníci,
predtým, než pristúpíte k cvičeniu, pozorne sa zoznámte s nasledujúcimi inštrukciami.

Obráťte pozornosť na nasledujúce pravidlá predtým, než sa pustíte do skladania rotopedu.

Preveďte zostavenie presne podľa inštrukcií.

Overte, či je stroj kompletný a či nie je poškodený.

Postavte stroj na suchý a rovný povrch.

Rotoped musí byť umiestnený na rovnej a pevnej podložke.

Pred tým, než sa pustíte do cvičenia, odstráňte predmety do vzdialenosti 2 metrov od stroja.

Nepoužívajte na čistenie silné chemikálie.

Používajte iba zodpovedajúce kľúče pre montáž alebo dotiahnutie.

Nepravidelné alebo nadmerné cvičenie môže škodiť vášmu zdraviu. Než sa pustíte do samotného cvičenia, poraďte sa s lekárom, či vám cvičenie nemôže ublížiť.

Stroj nie je určený pre používanie v lekárskech ordináciách.

Používajte stroj iba k danému účelu. Pri závade použite jedine originálne náhradné diely.

Naraz môže na rotopede cvičiť iba jedna osoba.

Oblečte si vhodný odev a obuv na cvičenie.

Pokiaľ sa počas tréningu dostaví nevoľnosť, prerušte cvičenie a poraďte sa s lekárom.

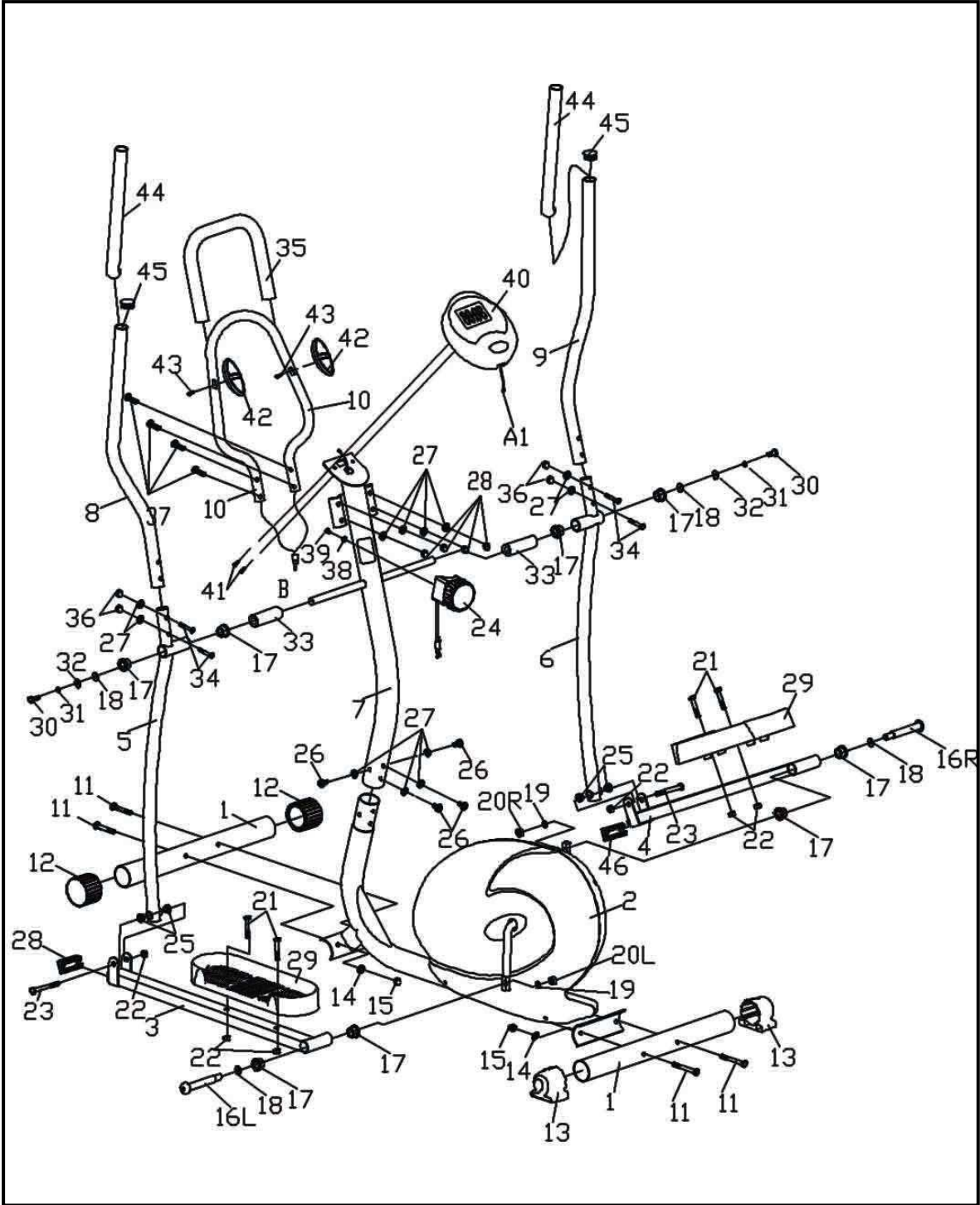
Deti a ľudia s obmedzenými možnosťami musia trénovať pod dohľadom.

Stroj je vybavený kolečkom, z ktorého pomocou sa reguluje záťaž. Na zníženie záťaže sa kolečko nastaví na pozíciu 1, na zvýšenie záťaže na pozíciu 8.

Maximálna hmotnosť užívateľa je 100 kg.

Stroj je určený iba pre domáce použitie, je zaradený do triedy HC, nemôže byť použitý pre rehabilitačné účely.

Části eliptikalu



Č.	Popis	SPEC	Mn.
1	Predná a zadná stabilizačná tyč	Φ50.8*1.5	2
2	Hlavný rám		1
3	Tyč pedálu ľavá		1
4	Tyč pedálu pravá		1
5	Spodná rukoväť ľavá		1
6	Spodná rukoväť pravá		1
7	Vrchná tyč		1
8	Ľavá tyč rukoväti		1
9	Pravá tyč rukoväti		1
10	Pevná rukoväť		1
11	Skrutka	M10*60	4
12	Gul'atá krytka	Φ50.8	2
13	"2" tvarovaná krytka		2
14	Podložka	Φ10	4
15	Gul'atá matica	M10	4
16L	Skrutka pedálu ľavá	1/2"	1
16R	Skrutka pedálu pravá	1/2"	1
17	Objímka		8
18	Podložka		4
19	Zakrivená podložka	1/2"	2
20L	Nylonová matica	1/2"	1
20R	Nylonová matica	1/2"	1
21	Skrutka	M10*40(S=14)	4
22	Nylonová matica	M10	6
23	Skrutka	M10*55	2
24	Závažová skrutka		1
25	Objímka		4
26	Skrutka	M8*20	4
27	Podložka	Φ8	8
28	Gulovitá matice	M8	4
29	Pedál		2
30	Skrutka	3/8"*20	2
31	Zakrivená podložka	3/8"	2
32	Podložka		2
33	Plastová vložka		2
34	Skrutka	M8*40	4
35	Penový grip	Φ30*Φ20*550	2
36	Gulovitá matica	Q	8
37	Skrutka	M8*40	4
38	Podložka	Φ5	1
39	Skrutka	M5	1
40	Computer		1
41	Skrutka	M6	2
42	Senzor tepu v rukovätiach		2
43	Skrutka	ST4.2*10	2
44	Penový grip	Φ35*Φ25*400	2

45	Koncovka	$\Phi 22.2*1.5$	2
46	Koncovka	40*20*1.5	2

Návod na složení

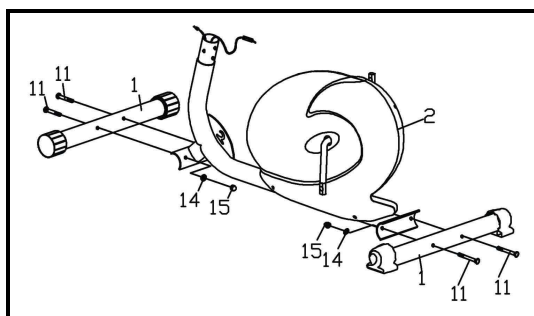
1.PRÍPRAVA:

- A. Pred zložením sa uistite, že máte dostatok priestoru okolo stroja.
- B. Použite priložené kľúče.
- C. Pred skladaním sa uistite, či sú všetky potrebné časti k dispozícii (podľa zoznamu častí).

2.INŠTRUKCIE K ZLOŽENIU:

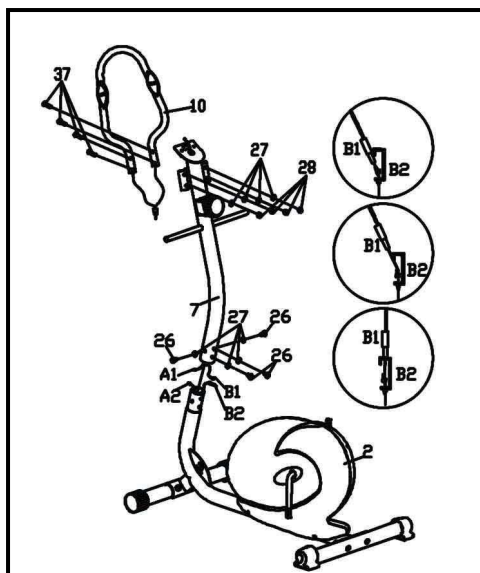
KROK 1

Pripevnite prednú (1) a zadnú stabilizačnú tyč (1 k hlavnému rámu (12) pomocou skrutky (11), guľovitej matice (15) a podložky (14).



KROK 2

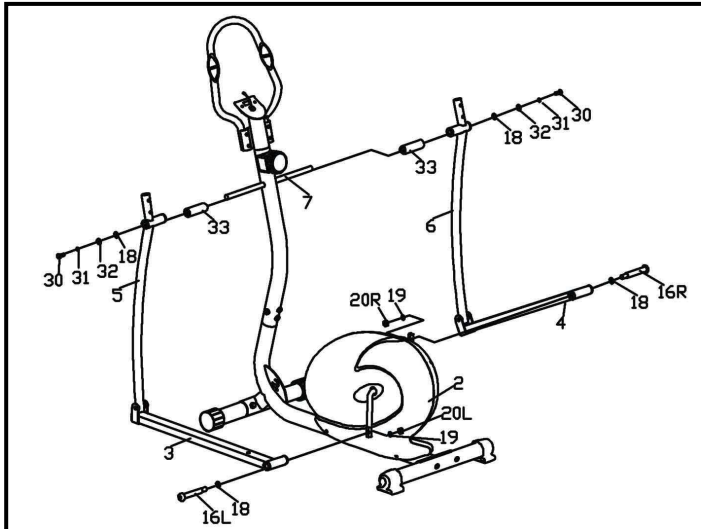
Spojte kábel A1 a A2 a záťažový kábel B1 a B2 ako je ukázané na obr. 2, pripevnite vrchnú tyč (7) k hlavnému rámu (2) skrutkou (26), podložkou (27). Pripevnite pevné rukoväte (10) na vrchnú tyč (7) pomocou podložky (27), guľovitej matice (36) a skrutky (37). **Upozornění:** dotáhněte šroub (26) a podložku (27) až po kroku 3.



KROK 3

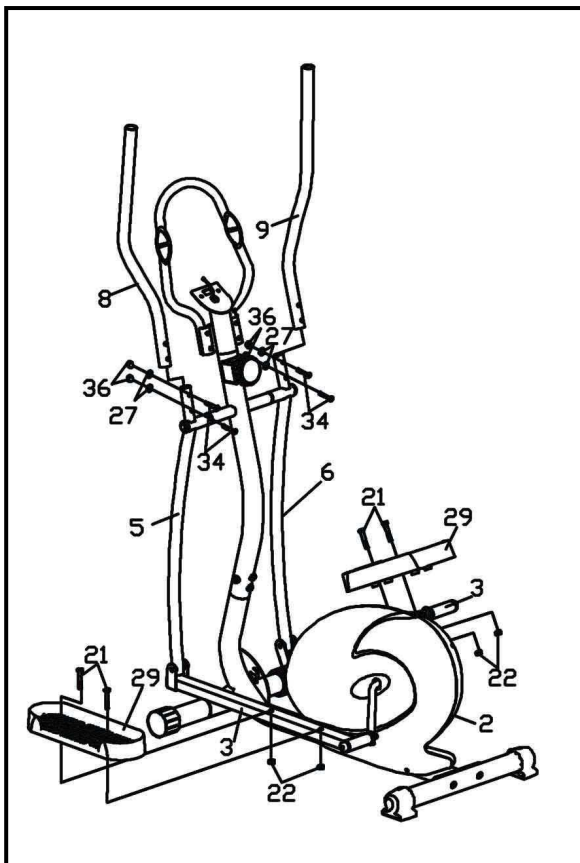
Vložte plastovú vložku (33) do vrchnej tyče (7), pripevnite spodnú rukoväť (5), (6), k vrchnej tyči (7) pomocou skrutky (30), zakrivenej podložky (31), podložky (32) a podložky (18).

Pripevnite pedálovú tyč (3),(4) ku kľúke pomocou skrutky (16), podložky (18), zakrivenej podložky (19) a nylonovej matice (20).



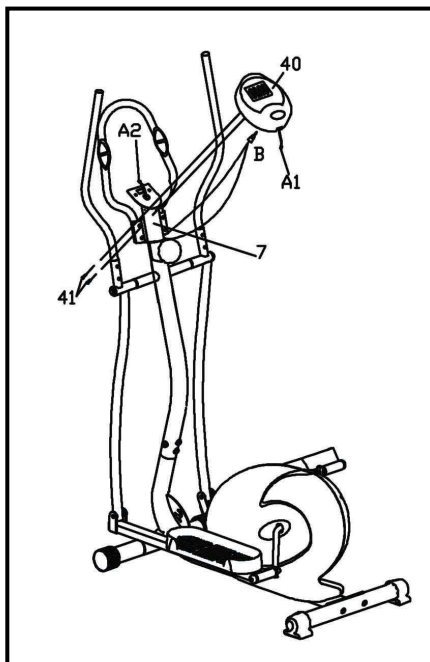
KROK 4

Pripevnite pedál (29) na pedálovú tyč (3) pomocou skrutky (21), nylonovej matice (22). Pripevnite ľavú rukoväť (8) a pravú rukoväť (9) k spodnej rukoväti (5,6) pomocou skrutky (34), podložky (27) a matice (36).



KROK 5

Spojte kábel senzoru A1 a A2, potom zapojte kábel B do computeru (40). Pripevnite computer (40) na vrchnú tyč (7) pomocou skrutky (41).



UPOZORNENIE:

Uistite sa, či sú všetky skrutky a matice dobre dotiahnuté.

POZNÁMKA:

Koncovky na prednej stabilizačnej tyči sú pohyblivé a umožňujú premiestňovať stroj.

Koncovky na zadnej stabilizačnej tyči umožňujú regulovať rovnováhu.

COMPUTER SK

Špecifikácia:

Time (čas): 00:00 – 99:59

SPEED (rýchlosť): 0.0-99.9 km/hod

Distance (vzdialenosť): 0.00-999.9 km

Odometr (celková vzdialenosť) – pokiaľ tento typ obsahuje: 0-9999km alebo ml

Pulse (tepová frekvencia) – pokiaľ tento typ obsahuje: 40-240 t/min

Calorie (kalórie): 0-9999kcal

Funkcie tlačítok:

MODE vyberáte medzi jednotlivými funkciami a sledujete funkciu, ktorú chcete.

PAUSE (pokiaľ tento typ obsahuje) Stlačte pre zapnutie alebo vypnutie computeru.

SET nastavíte požadované hodnoty jednotlivých funkcií čas, vzdialenosť, kalórie, odometer, tepová frekvencia.

RESET vymažete hodnoty funkcií na nulu.

Zapnutie/vypnutie computeru:

AUTO ON/OFF: automatické zapnutie, vypnutie

Computer sa zapne, keď stlačíte akékoľvek tlačítko alebo šliapnete do pedálov

Computer sa automaticky vypne, pokiaľ necvičíte na stroji po dobu 4 minút.

RESET: vymazanie – všetky hodnoty budú vymazané, pokiaľ vytiahnete batérie, alebo stlačíte tlačítko RESET na 3 sekundy.

Ako nastaviť cieľové hodnoty času, vzdialenosti, tepovej frekvencie a kalórií?

Stlačte tlačítko MODE a vyberte funkciu, ktorú chcete nastaviť, hodnota funkcie bude blikať.

Stlačte tlačítko MODE ešte raz a funkcia prestane blikať

Potom vyberte hodnoty pomocou tlačítka SET.

Akonáhle šlapnete do pedálov, nastavená hodnota sa začne odpočítavať. Akonáhle dosiahnete nastavené hodnoty, na displeji je nula, computer zapípa 10 krát, aby vás upozornil na koniec cvičenia. Pokiaľ stlačíte akékoľvek tlačítko, computer prestane pípať.

Pokiaľ nenastavíte žiadnu cieľovú hodnotu, všetky funkcie sa budú načítavať.

Funkcie computeru:

TIME (čas)

zobrazuje čas strávený na stroji. Zkratka je TMR.

SPEED (rýchlosť)

zobrazuje aktuálnu rýchlosť, zkratka je SPD.

ODOMETER (Celková vzdialenosť)

zobrazuje celkovú ubehnutú vzdialenosť. Zkratka je ODO.

PULSE (tepová frekvencia)

zobrazí aktuálnu tepovú frekvenciu v tepoch za minútu (BPM). Umiestnite obe ruky na senzory tepovej frekvencie a počkajte 30 sekúnd, než computer dostane signál.

CALORIES (kalórie)

zobrazí kalórie spálené pri cvičení, zkratka je CAL

SCAN

prepína automaticky jednotlivé funkcie – čas- rýchlosť – vzdialenosť – odometer – tepová frekvencia – kalórie.

Batérie

Tento computer napája 1 alebo 2 batérie (2 v prípade merania tepovej frekvencie). Pokiaľ sa na displeji neobjavujú všetky znaky správne, batérie vymeňte.

UPOZORNENIE

Stroj musí byť umiestnený na rovnej a pevnej podložke. Správne vyváženie možno nastaviť pootočením plastových krytiiek na koncoch stabilizačných tyčí. Pred každým použitím výrobku skontrolujte dotiahnutie všetkých skrutiek.

Tento výrobok je určený iba na domáce použitie.

Záručné podmienky:

na eliptical sa poskytuje kupujúcemu záručná doba 24 mesiacov odo dňa predaja v dobe záruky budú odstránené všetky poruchy výrobku spôsobené výrobnou závadou alebo vadným materiálom výrobku tak, aby sa vec mohla riadne používať.

Práva zo záruky sa nevzťahujú na vady spôsobené:

- mechanickým poškodením
- neodvratnou udalosťou, živelnou pohromou
- neodbornými zásahmi
- nesprávnym zaobchádzaním, či nevhodným umiestnením, vplyvom nízkej alebo vysokej teploty, pôsobením vody, neúmerným tlakom a nárazmi, úmyselne pozmeneným designom, tvarom alebo rozmermi

Reklamácia sa uplatňuje zásadne písomne s údajom o závade a potvrdeným záručným listom.

Záruku je možné uplatňovať len u organizácie v ktorej bol výrobok zakúpený.

**SEVEN SPORT, s. r. o.**

Bořivojova 35/878 130 00 Praha 3, ČR IČO: 268 47 264, DIČ: CZ26847264
Objednávky: +420 556 300 970, objednávky@insportline.cz
Reklamácie: +420 556 770 190, mobil: +420 604 853 019, reklamace@insportline.cz
Servis: +420 556 770 190, mobil: +420 604 853 019, servis@insportline.cz
Fax: +420 556 770 192, (servis +420 556 770 191)
Web: www.insportline.cz, www.worker.cz, www.worker-moto.cz



Zastoupení pro Slovensko:

INSPORTLINE, s.r.o., Bratislavská 36, 911 05 Trenčín, IČO: 36311723, DIČ: SK2020177082
Objednávky: +421(0)326 526 701, +421(0)917 649 192, objednávky@insportline.sk
Reklamácie: +421(0)326 526 701, +421(0)918 408 519, reklamacie@insportline.sk
Fax: +421(0)326 526 705
Web: www.insportline.sk, www.worker.sk, www.worker-moto.sk

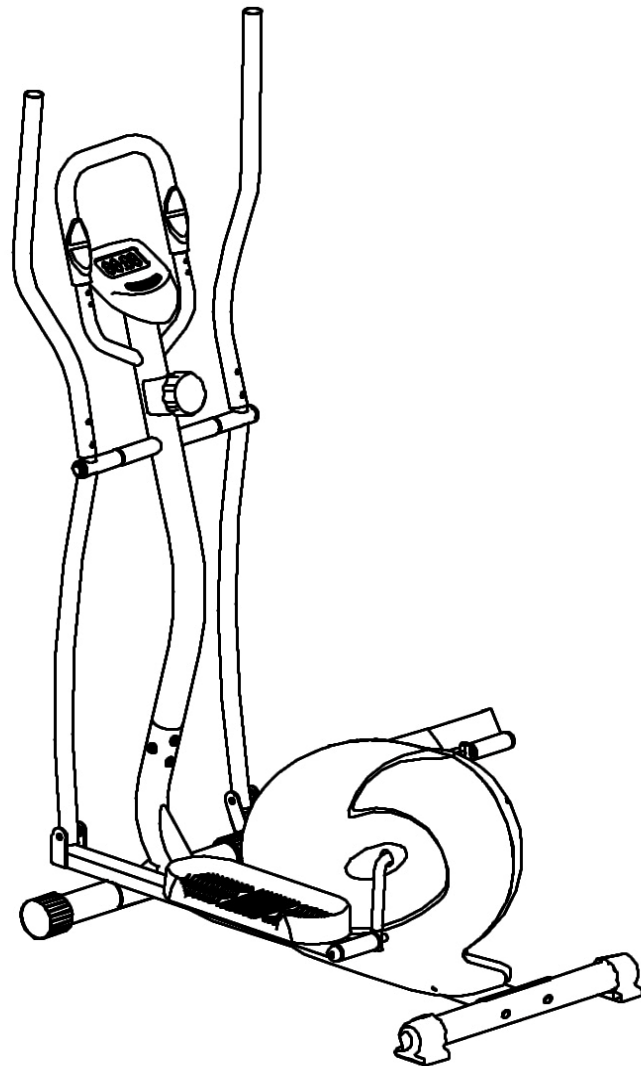
dátum predaja

razítko a podpis predajcu



User manual

IN 344 inSPORTline Drive Elliptical



Dear Customer,

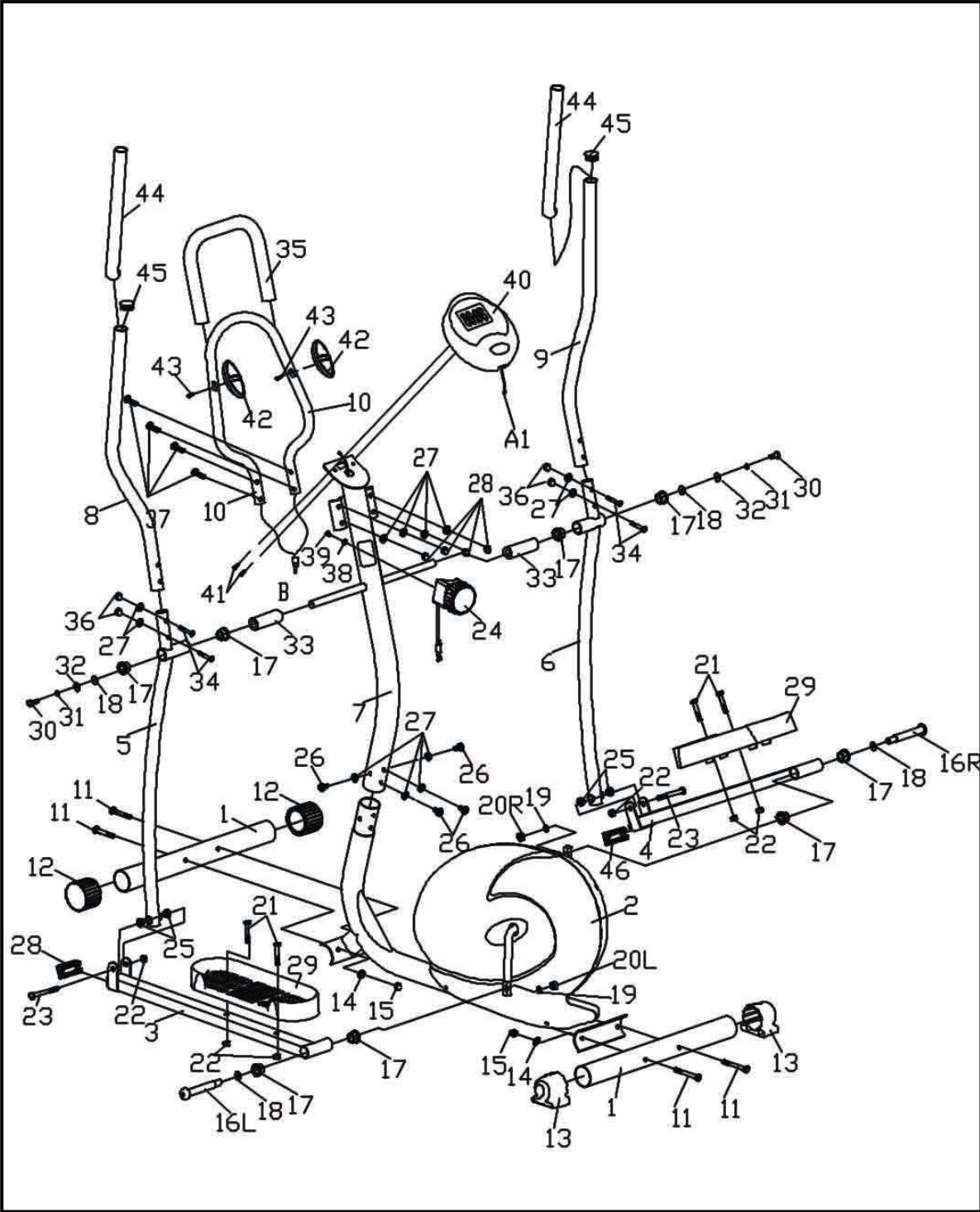
Please read this instruction very carefully before using the item.

Important Safety Notice:

Note the following precaution before assembling or operating the machine

- 1、 Assemble the machine exactly as the descriptions in the instruction manual.
- 2、 Check all the screws, nuts and other connections before using the machine for the first time and ensure that the trainer is in the safe condition.
- 3、 Set up the machine in a dry level place and leave it away from moisture and water.
- 4、 Place a suitable base (e.g. rubber mat, wooden board etc.) beneath the machine in the area of assembly to avoid dirt and etc..
- 5、 Before beginning training, remove all objects within a radius of 2 meters from the machine.
- 6、 Do not use aggressive cleaning articles to clean the machine, Only use the supplied tools or suitable tools of your own to assemble the machine or repair any parts of machine. Remove drops of sweat from the machine immediately after finishing training.
- 7、 Your health can be affected by incorrect or excessive training. Consult a doctor before beginning a training program. He can define the maximum setting (Pulse. Watts. Duration of training etc) to which you may train yourself and can get precise information during training. This machine is not suitable for therapeutic purpose.
- 8、 Only do training on the machine when it is in correct working way. Use only original spare parts for any necessary repairs.
- 9、 This machine can be used for only one person's training at a time.
- 10、 Wear training clothes and shoes which are suitable for fitness training with the machine. Your training shoes should be appropriate for the trainer.
- 11、 If you have a feeling of dizziness, sickness or other abnormal symptoms, please stop training and consult a doctor asap.
- 12、 People such as children and handicapped persons should only use the machine in the presence of another person who can give aid and advice.
- 13、 The power of the machine increases with increasing the speed, and the reverse. The machine is equipped with adjustable knob which can adjust the resistance. Reduce the resistance by turning the adjusting knob for the resistance setting towards stage 1. Increase the resistance by turning the adjusting knob for the resistance setting towards stage 8.
- 14、 The maximum user's weight is 100kgs.

Exploded-View and Parts List:



No.	DESCRIPTION	SPEC	QTY
1	FRONT/REAR STABILIZER	Φ50.8*1.5	2
2	MAIN FRAME		1
3	PEDAL TUBE (L)		1
4	PEDAL TUBE(R)		1
5	LOWER HANDLEBAR (L)		1
6	LOWER HANDLEBAR(R)		1
7	UPRIGHT POST		1
8	LEFT HANDLE BAR		1
9	RIGHT HANDLE BAR		1
10	FIXING HANDLE BAR		1
11	CARRIAGE BOLT	M10*60	4
12	WHEEL CAP	Φ50.8	2
13	"2"SHAPE CAP		2
14	ARC WASHER	Φ10	4
15	DOMED NUT	M10	4
16L	PEDAL HINGE BOLT(L)	1/2"	1
16R	PEDAL HINGE BOLT(R)	1/2"	1
17	BUSHING1		8
18	ARC WASHER		4
19	CURVED WASHER	1/2"	2
20L	NYLON NUT	1/2"	1
20R	NYLON NUT	1/2"	1
21	HEX HEAD BOLT	M10*40(S=14)	4
22	NYLON NUT	M10	6
23	HEX HEAD BOLT	M10*55	2
24	TENSION KNOB		1
25	BUSHING2		4
26	SCREW	M8*20	4
27	ARC WASHER	Φ8	8
28	DOMED NUT	M8	4
29	PEDAL		2
30	SCREW	3/8" *20	2
31	CURVED WASHER	3/8"	2
32	WASHER		2
33	PLASTIC INSERT		2
34	BOLT	M8*40	4
35	FOAM GRIP	Φ30*Φ20*550	2
36	DOMED NUT	M8	8
37	SCREW	M8*40	4
38	ARC WASHER	Φ5	1
39	SCREW	M5	1
40	COMPUTER		1
41	SCREW	M6	2
42	HANDLE PULSE		2
43	SCREW	ST4.2*10	2
44	FOAM GRIP	Φ35*Φ25*400	2

45	END CAP	$\Phi 22.2*1.5$	2
46	END CAP	40*20*1.5	2

Assembly Instruction:

- A. Before assembling make sure that you will have enough space around the item.
- B. Use the present tooling for assembling.
- C. Before assembling please check whether all needed parts are available (at the above of this instruction sheet you will find an explosion drawing with all single parts (marked with numbers) which this item consists of.

2.ASSEMBLY INSTRUCTION:

FIG.1:

Attach the Front Stabilizer(1) and the Rear Stabilizer(1) to the Main Frame(12) with Carriage Bolt (11), Domed Nut(15) and Arc Washer(14).

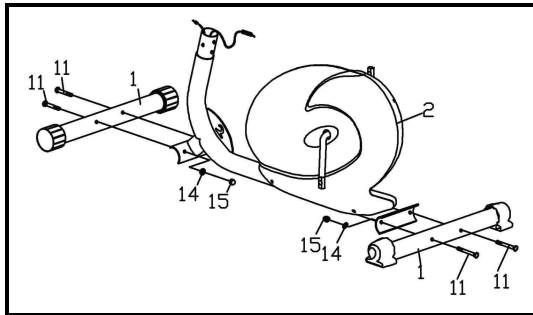


FIG.2:

Connect the Sensor A1 and A2 and Tension Control wire B1 and B2 as shown in FIG.2, fix the Upright Post (7) with the Main Frame (2) with Screw (26), Arc Washer (27). Install the fixing handlebar(10) on the Upright Post (7) with Arc Washer (27), Domed Nut(36) and Screw(37).

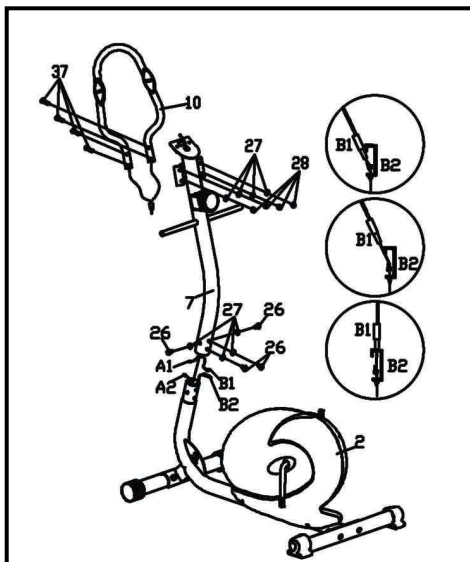


FIG.3:

Insert the Plastic Insert(33) with the Upright Post (7);

Fix the Lower Handle Bar (5),(6) with the Upright Post (7) with Screw (30) ,Curved Washer(31),Washer (32), Arc Washer (18).

Fix the Pedal Tubes (3) (4) with the Pedal Crank by Pedal Hinge Bolt (16), Arc Washer (18),Curved Washer (19), and Nylon Nut(20).

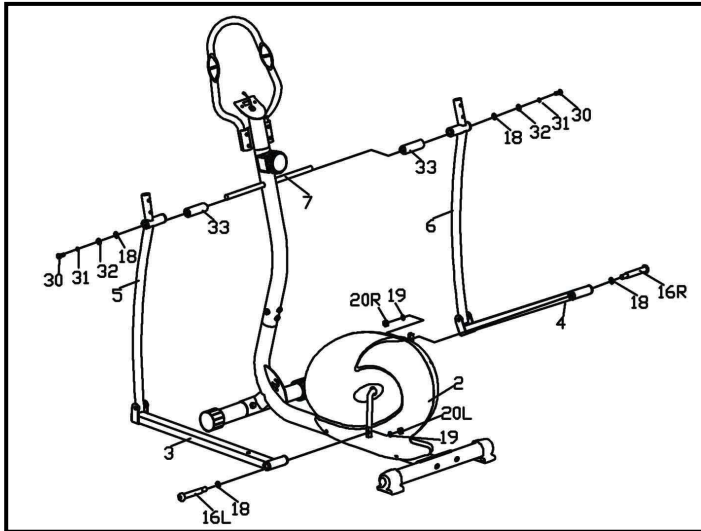


FIG.4

Install the Pedal (29) on the Pedal Tube (3) with Hex Head Bolt (21),Nylon Nut(22) , Fix the Left Handlebar(8) and Right Handlebar(9) with the Lower Handle Bar (5) (6) by Bolt(34) , Arc Washer (27) and Domed Nut (36).

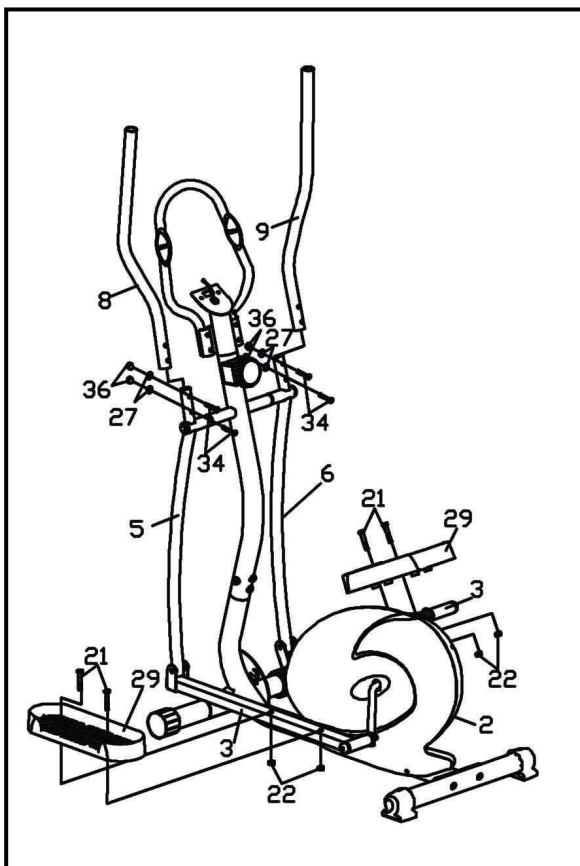
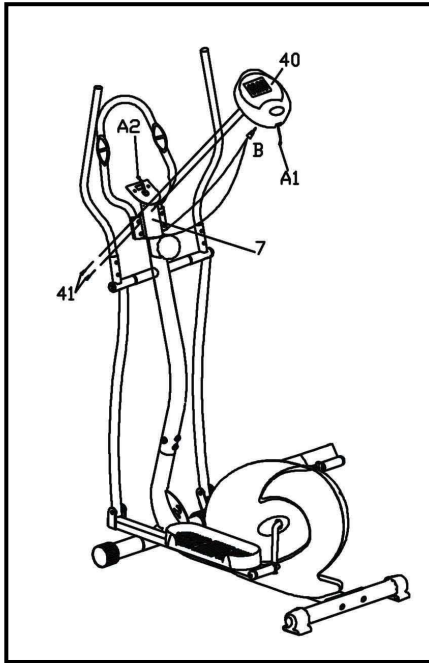


FIG.5:

Connect Handle Pulse Wire A1 and A2 , then connect Sensor wire B to the Computer (40) ; fix the Computer (40) onto the Upright Post (7) with Screw (41).



CAUTION: MAKE SURE YOU HAVE TIGHTENED ALL THE BOLTS AND NUTS WELL BEFORE BEGINNING YOUR WORKOUT.

NOTE: THE END CAP ON THE FRONT STABILIZER TUBE IS MOVABLE, WHICH IT IS EASY FOR YOU TO MOVE YOUR TRAINING BIKE, AND THE END CAP ON THE REAR STABILIZER CAN ADJUST THE PARALLELISM.



SEVEN SPORT, s. r. o.

Bořivojova 35/878 130 00 Praha 3, ČR IČO: 268 47 264, DIČ: CZ26847264
Objednávky: +420 556 300 970, objednavky@insportline.cz
Reklamacie: +420 556 770 190, mobil: +420 604 853 019, reklamace@insportline.cz
Servis: +420 556 770 190, mobil: +420 604 853 019, servis@insportline.cz
Fax: +420 556 770 192, (servis +420 556 770 191)
Web: www.insportline.cz, www.worker.cz, www.worker-moto.cz



Zastoupení pro Slovensko:

INSPORTLINĽ, s.r.o., Bratislavská 36, 911 05 Trenčín, IČO: 36311723, DIČ: SK2020177082
Objednávky: +421(0)326 526 701, +421(0)917 649 192, objednavky@insportline.sk
Reklamacie: +421(0)326 526 701, +421(0)918 408 519, reklamacie@insportline.sk
Fax: +421(0)326 526 705
Web: www.insportline.sk, www.worker.sk, www.worker-moto.sk