



UŽIVATELSKÝ MANUÁL – CZ
IN G6745 Běžecký pás BH Fitness HRT-02



OBSAH

BEZPEČNOSTNÍ POKYNY.....	3
MONTÁŽ.....	4
OVLÁDACÍ PANEL.....	10
ÚDRŽBA.....	14
CENTROVÁNÍ BĚŽECKÉHO PÁSU	14
APLIKACE MAZIVA	15
NÁKRES	16
SEZNAM ČÁSTÍ	17
OCHRANA ŽIVOTNÍHO PROSTŘEDÍ	18
ZÁRUČNÍ PODMÍNKY, REKLAMACE	18

SevenSport s.r.o., si vyhrazuje právo provést jakékoli změny a vylepšení svého produktu bez předchozího upozornění. Navštivte naši stránku www.insportline.cz, kde naleznete nejnovější verzi manuálu.

BEZPEČNOSTNÍ POKYNY

- Před použitím si přečtěte manuál a uschovejte si jej pro budoucí použití.
- Připněte si bezpečnostní klíč k oděvu nebo k opasku před zahájením cvičení.
- Během cvičení pohybujte pažemi přirozeně, rovně vpřed. Nedívejte se dolů k nohám. Pouze jedna osoba smí zařízení používat v daný čas.
- Rychlost regulujte vždy postupně, ne příliš prudce.
- V případě nebezpečí stlačte pohotovostní tlačítko nebo vytrhněte bezpečnostní klíč ze zámku.
- Zařízení opouštějte teprve když již zcela stojí.
- Dodržujte veškeré montážní pokyny. Montáž smí provádět pouze dospělá osoba.
- Držte mimo dosah dětí a domácích zvířat. Nenechávejte děti bez dozoru ani v blízkosti zařízení. Přístroj je určen pouze dospělým osobám.
- Před zahájením cvičebního programu se poradte se svým lékařem. Je to zvláště nutné, pokud máte zdravotní komplikace nebo pokud proděláváte léčbu nebo pokud trpíte vysokým tlakem.
- Pravidelně kontrolujte veškeré šrouby a matice. Musí správně držet. Pravidelně kontrolujte případné poškození nebo opotřebením celého zařízení. Poškozené nebo opotřebované zařízení nepoužívejte.
- Pravidelně kontrolujte poškození nebo opotřebením běžeckého pásu. Pokud se objeví ostré hrany, přestaňte pás používat.
- Běžecký pás umístěte pouze na rovný, suchý a čistý povrch. Zachovejte bezpečnostní odstup min. 0,6 m od ostatních objektů. Výrobek nepoužívejte ve vlhkém prostředí. Pás neumísťujte na hrubý koberec, který by mohl zablokovat ventilaci.
- Pokud je poškozen elektrický kabel, nepoužívejte ho, ale kupte si nový u autorizovaného prodejce.
- Chraňte před vlhkostí a vodou.
- Instalujte tak, aby zařízení nepřekrývalo přístup k elektrické zásuvce.
- V místnosti nepoužívejte aerosolové spreje.
- Pokud je zařízení v provozu, neodstraňujte ochranný kryt. Pokud je to nutné za účelem údržby, musí se zařízení nejprve vypojit z elektrického zdroje.
- Vždy si vezměte vhodné sportovní oblečení. Neberte si příliš volný oděv, který se snadno zachytí. Vždy si vezměte sportovní obuv s gumovou podrážkou.
- Nespouštějte běžecký pás, pokud na něm stojíte. Po zapojení může dojít ke krátké prodlevě, než se pás dá do pohybu. Před zahájením pohybu pásu se postavte na plastové protiskluzové bočnice.
- Necvičte 40 minut po konzumaci jídla.
- Nejprve zahřejte svaly vhodnými cviky, abyste zmírnili riziko vzniku křeče.
- Do zásuvek a zdířek nevkládejte cizí objekty.
- Údržbu provádějte pravidelně a výhradně dle manuálu, abyste prodloužili životnost produktu.
- Neprovádějte neschválené úpravy zařízení.
- Cvičte rozumně a příliš se nepřepínejte. Pokud cvičíte poprvé, držte se pevně madel, dokud si na zařízení nezvyknete.

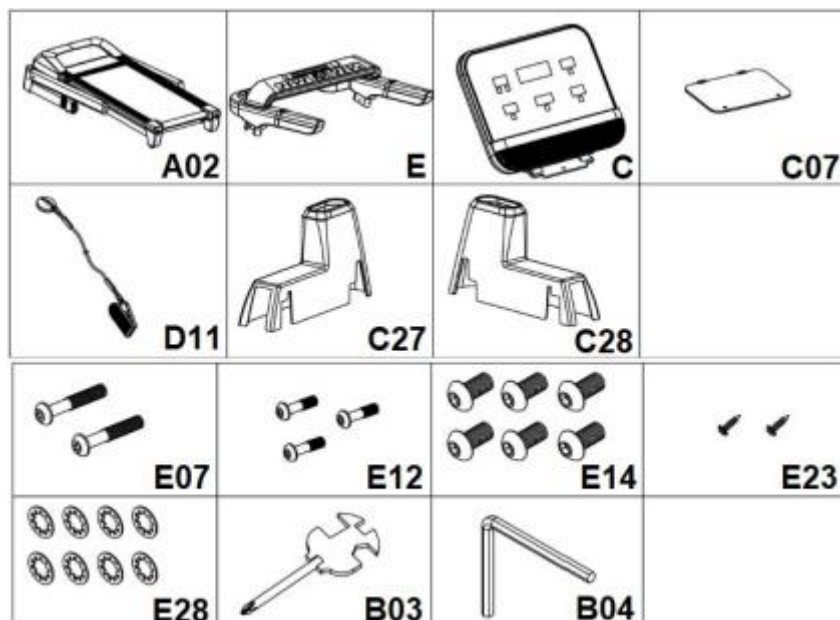
- V případě poškození nebo poruchy okamžitě ukončete cvičení. Pokud by běžecský pás náhle prudce změnil rychlost, vytrhněte bezpečnostní klíč a ukončete trénink.
- Zařízení zapojte teprve poté, co je plně a správně sestaveno. Musí být přiklopen i kryt motoru. Používejte pouze uzemněnou bezpečnostní elektrickou zásuvku. Pro větší zabezpečení doporučujeme použít přepěťovou ochranu.
- Pokud přístroj nepoužíváte, neměl by být zapojený v zásuvce a bezpečnostní klíč by měl být vytáhnutý.
- Žádná část přístroje nesmí bránit v používání.
- Výrobek nepoužívejte venku.
- Přístroj nevystavujte přímému slunečnímu svitu.
- Pás neumísťujte na místo s vysokou vlhkostí (poblíž bazénu, saun atd.)
- Nepřetržitý provoz nesmí překročit 2 hodiny.
- Pokud pás není v provozu odejměte bezpečnostní klíč, abyste předešli zneužití stroje.
- **Provozní teplota:** 5–40 °C
- **Nosnost:** 125 kg
- **Kategorie:** HC pro domácí použití

BEZPEČNOSTNÍ UPOZORNĚNÍ: Při rychlosti nad 14 km / h nepoužívejte snímače tepové frekvence v rukojeti.

VAROVÁNÍ! Systém pro monitorování tepové frekvence nemusí být přesný. Přetěžování při tréninku může způsobit vážné zranění nebo smrt. Pokud pocítíte nevolnost, okamžitě ukončete cvičení!

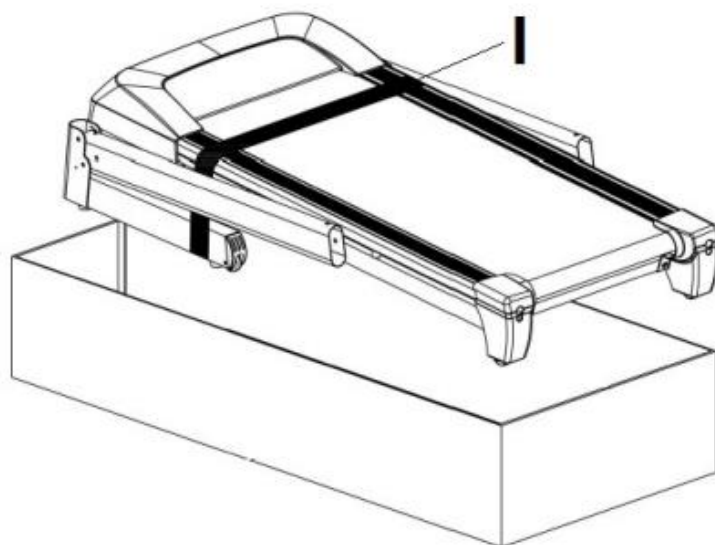
MONTÁŽ

Před montáží se ujistěte, že jsou přítomny všechny díly viz. níže.



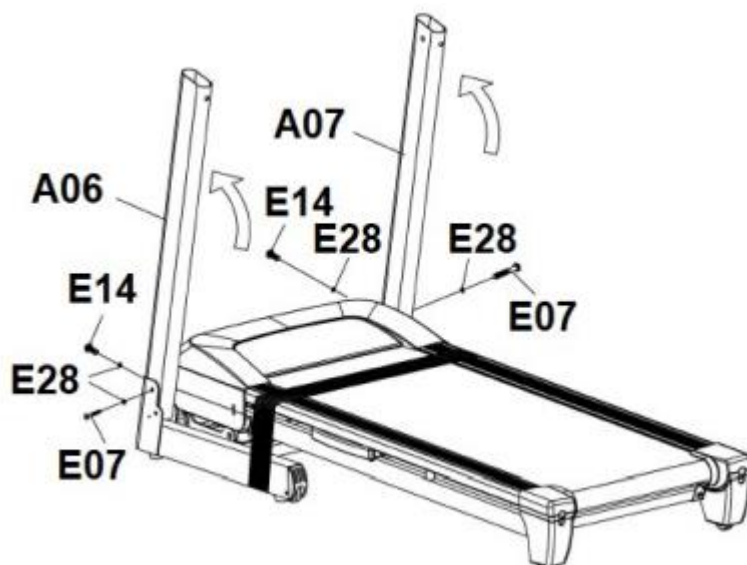
Krok 1

Vytáhněte hlavní rám z krabice a položte na čistý, rovný povrch. Zatím nechejte pásku (I) na pásu.



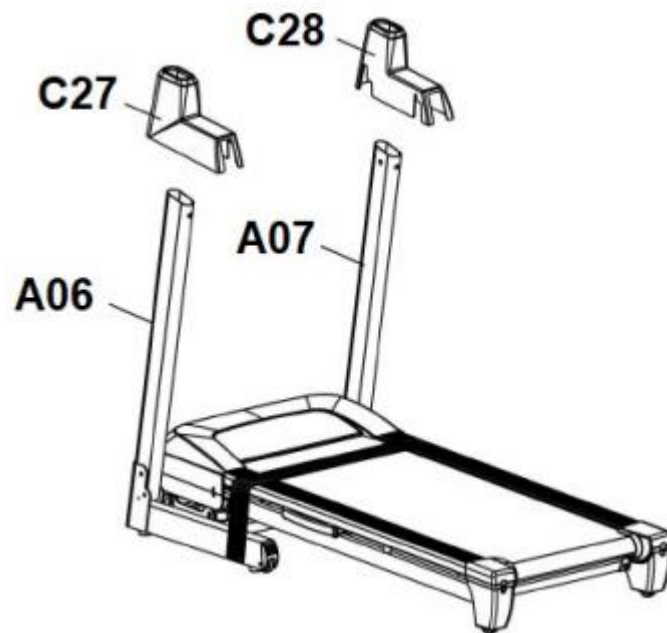
Krok 2

Zvedněte sloupky (A06, A07). Pomocí šroubů (E07, E014) a podložek (E28) sloupky upevněte.



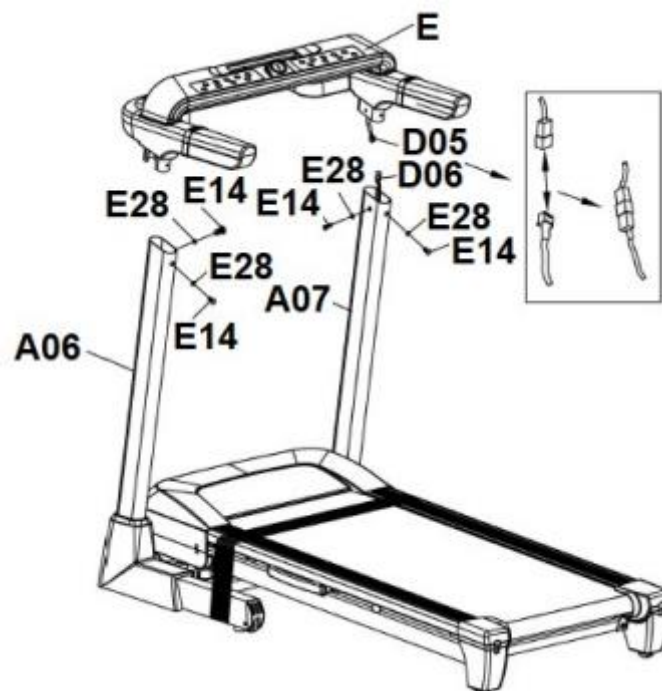
Krok 3

Na sloupky nasuňte levý kryt (C27) a pravý kryt (C28).



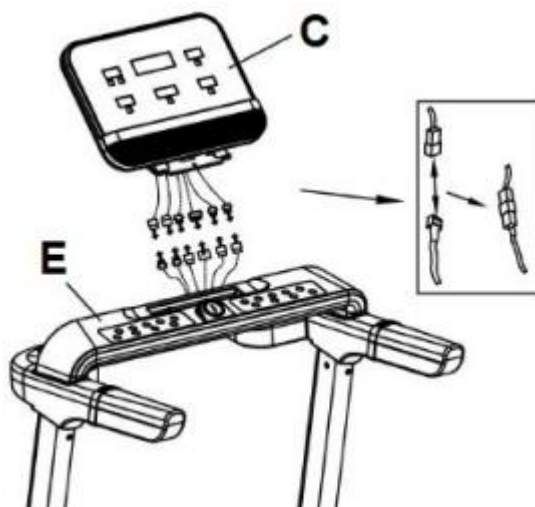
Krok 4

Spojte kabel (D05) vedoucí z ovládacího panelu (E) s kabelem (D06) vedoucího ze sloupku. Ovládací panel (E) poté připevněte na sloupky pomocí šroubů (E14) a podložek (E28).



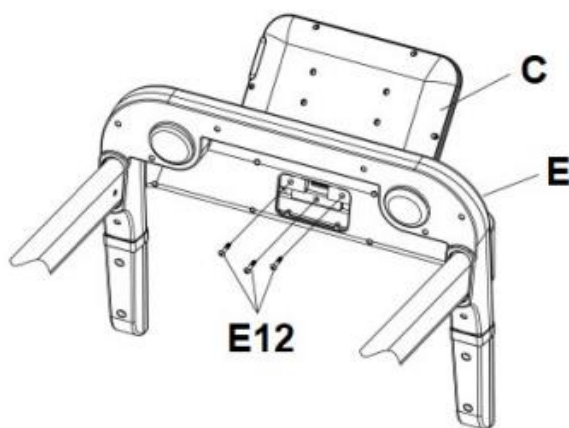
Krok 5

Poté spojte kabely vedoucí z ovládacího panelu (E) s kabely z konzole (C).



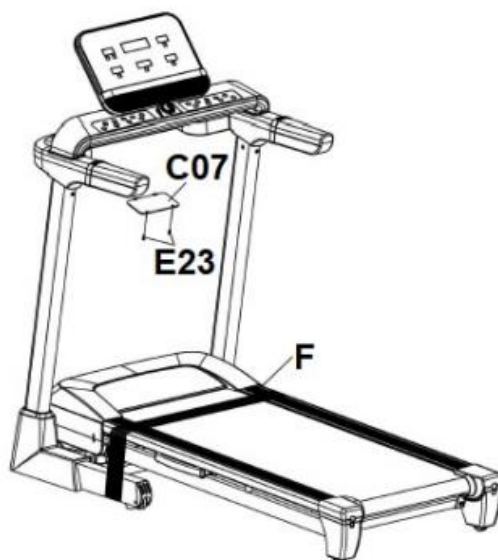
Krok 6

Poté co spojíte kabely, připevněte konzoli (C) k ovládacímu panelu (E) pomocí šroubů (E12).



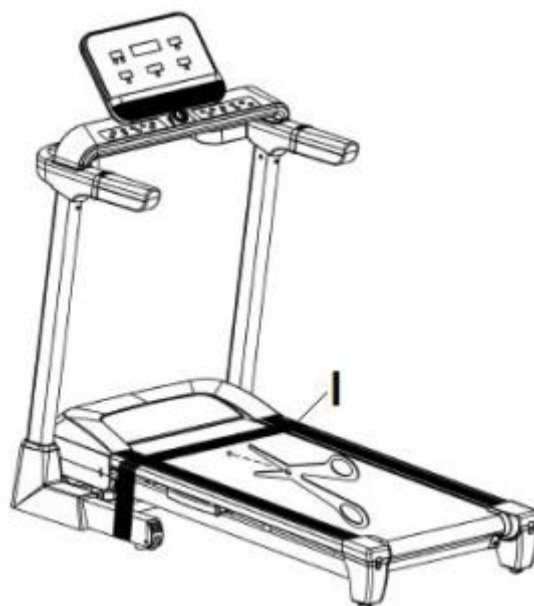
Krok 7

Připevněte spodní kryt (C07) pomocí šroubů (E23).



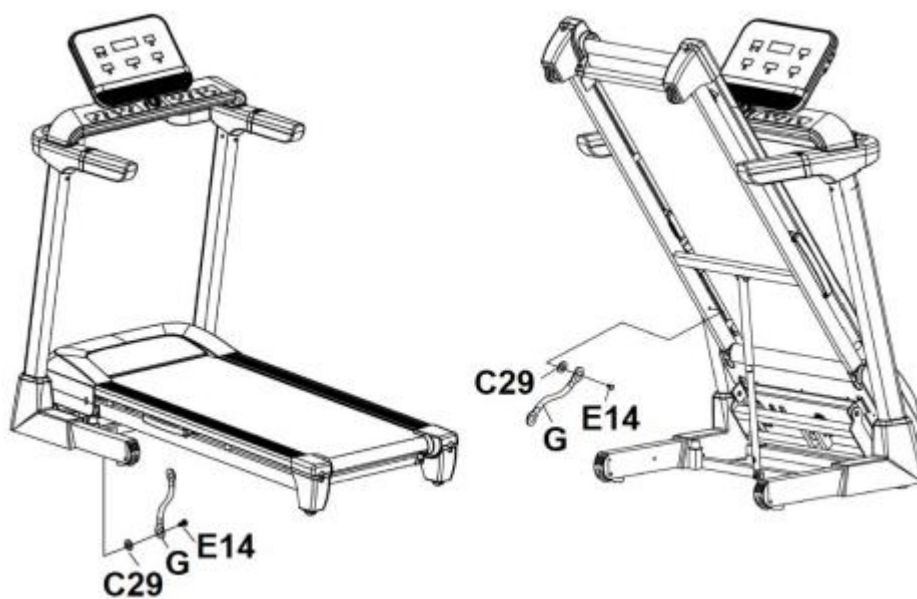
Krok 8

Přestříhnete pásku (I).



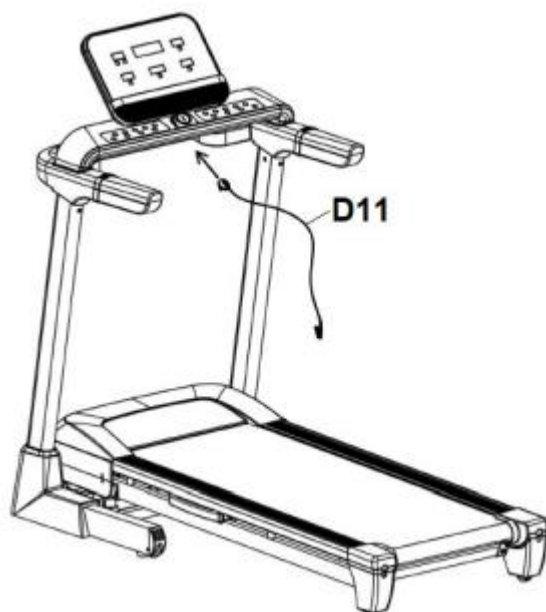
Krok 9

Odšroubujte držák (G) povolením šroubu (E14) a podložky (C29).



Krok 10

Vložte bezpečnostní klíč (D11).



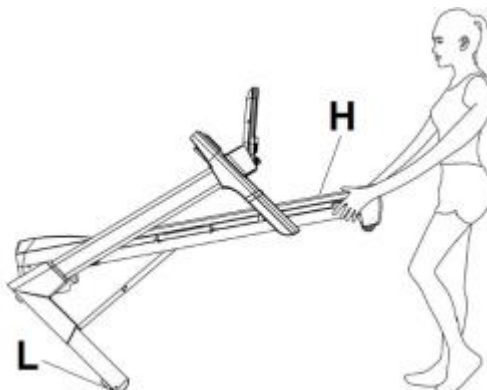
Krok 13

Pro složení zvedněte běžecskou plochu dokud neuslyšíte cvaknutí rámu (K).

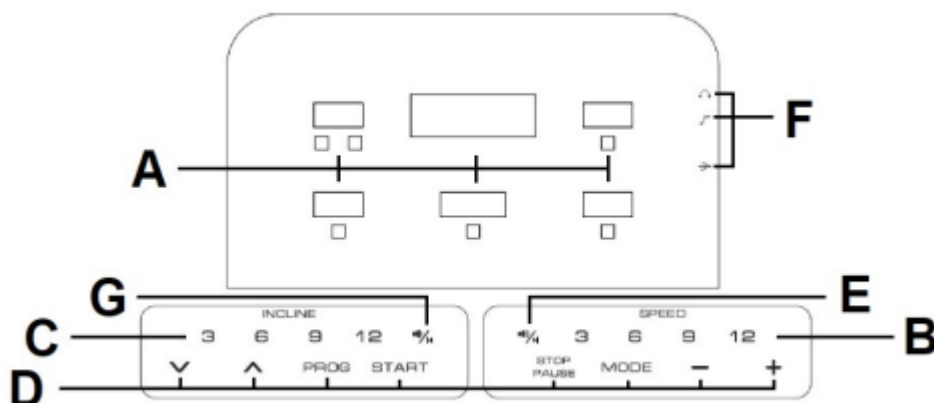


Krok 14

Pás můžete přesouvat uchopením běžecské plochy (H) a přesunem po transportních kolečkách (L).



OVLÁDACÍ PANEL



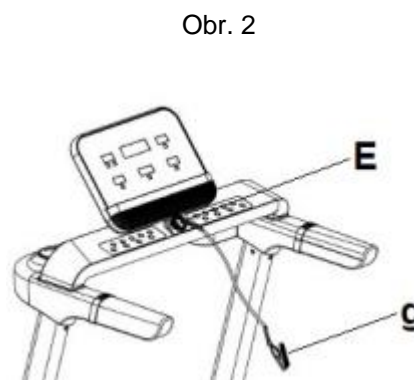
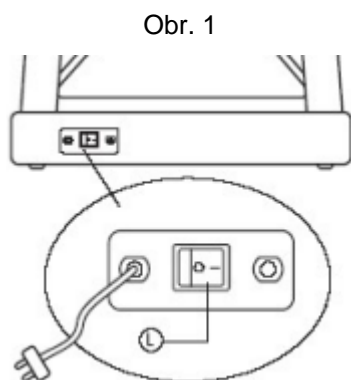
A	Konzole zobrazuje čas (time), rychlost (speed), vzdálenost (distance), kalorie (calories), náklon/puls (incline/pulse), počet kol na 400 m (number of laús 400m).
B	Tlačítka pro rychlý výběr rychlosti 3-6-9-12 km/h
C	Tlačítka pro rychlý výběr náklonu 3-6-9-12
D	Tlačítka pro ovládání: výběr programu (prog), start, stop/pause (zastavení/pozastavení), režim (mode), tlačítko pro snížení (-) nebo navýšení (+) hodnoty
E, G	Tlačítka pro ovládání hlasitosti, přepnutí hudby
F	Konektory (MP3, USB, pro sluchátka)

SPUŠTĚNÍ

Zapojte do elektrického proudu a přepněte vypínač (L) do spuštěné polohy (1) (Obr.1).

Bezpečnostní klíč (G) musí být zapojen v ovládacím panelu (E) (Obr. 2), jinak stroj nebude fungovat.

Pokud je vše v pořádku, uslyšíte zvukový signál, na displeji se rozsví všechny údaje a hodnoty budou na 00:00.



HUDBA

Pro spuštění hudby zapojte USB disk nebo MP3 přehrávač s hudbou v MP3 formátu. Pomocí tlačítka (E) přepnete na další skladbu nebo podržte pro zvýšení hlasitosti. Pomocí tlačítka (G) přepnete na předcházející skladbu nebo podržte pro snížení hlasitosti.

SPUŠTĚNÍ RYCHLÉHO PROGRAMU

Stiskněte tlačítko START, po 3 vteřinách se spustí program s počáteční rychlostí 1 km/h.

Rychlost můžete upravit pomocí tlačítek + a -.

Stiskem STOP program pozastavíte, opakovaným stisknutím program vypnete. Pozastavený program můžete spustit stiskem START.

MANUAL PROGRAM

V manuálním programu můžete nastavit odpočet času (5:00 až 99:00 min), vzdálenosti (0,5 až 99,9 km) a kalorií (10-990 cal).

Stiskem tlačítka MODE můžete vybrat hodnotu, kterou chcete nastavit, pomocí tlačítek + a – pak hodnotu upravíte.

Konzole spustí odpočet nastavené hodnoty. Jakmile dosáhnete cíle, ozve se zvukový signál a program se vypne.

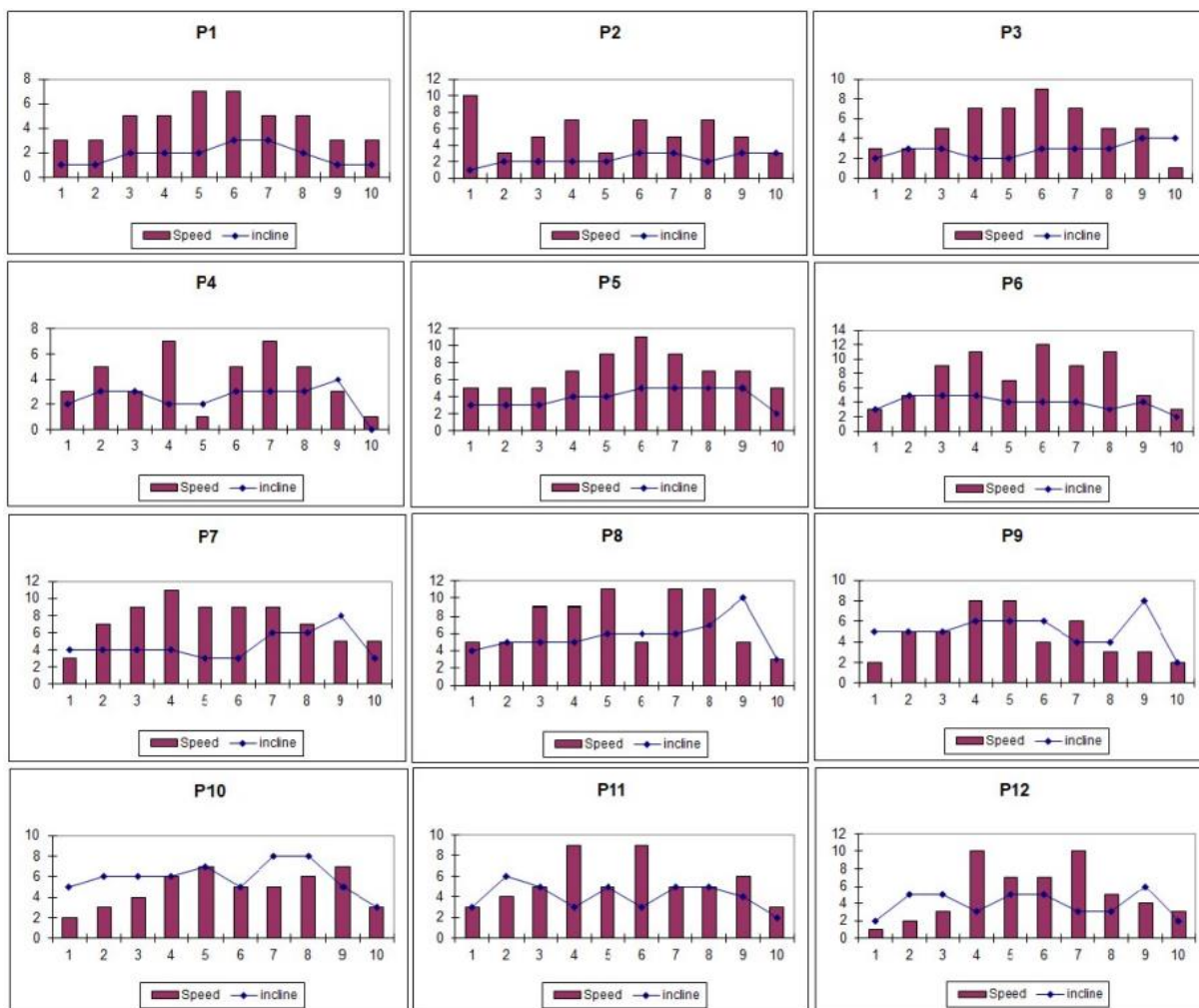
Rychlost můžete upravit pomocí tlačítek SPEED + a -, v rozmezí 1-20 km/h.

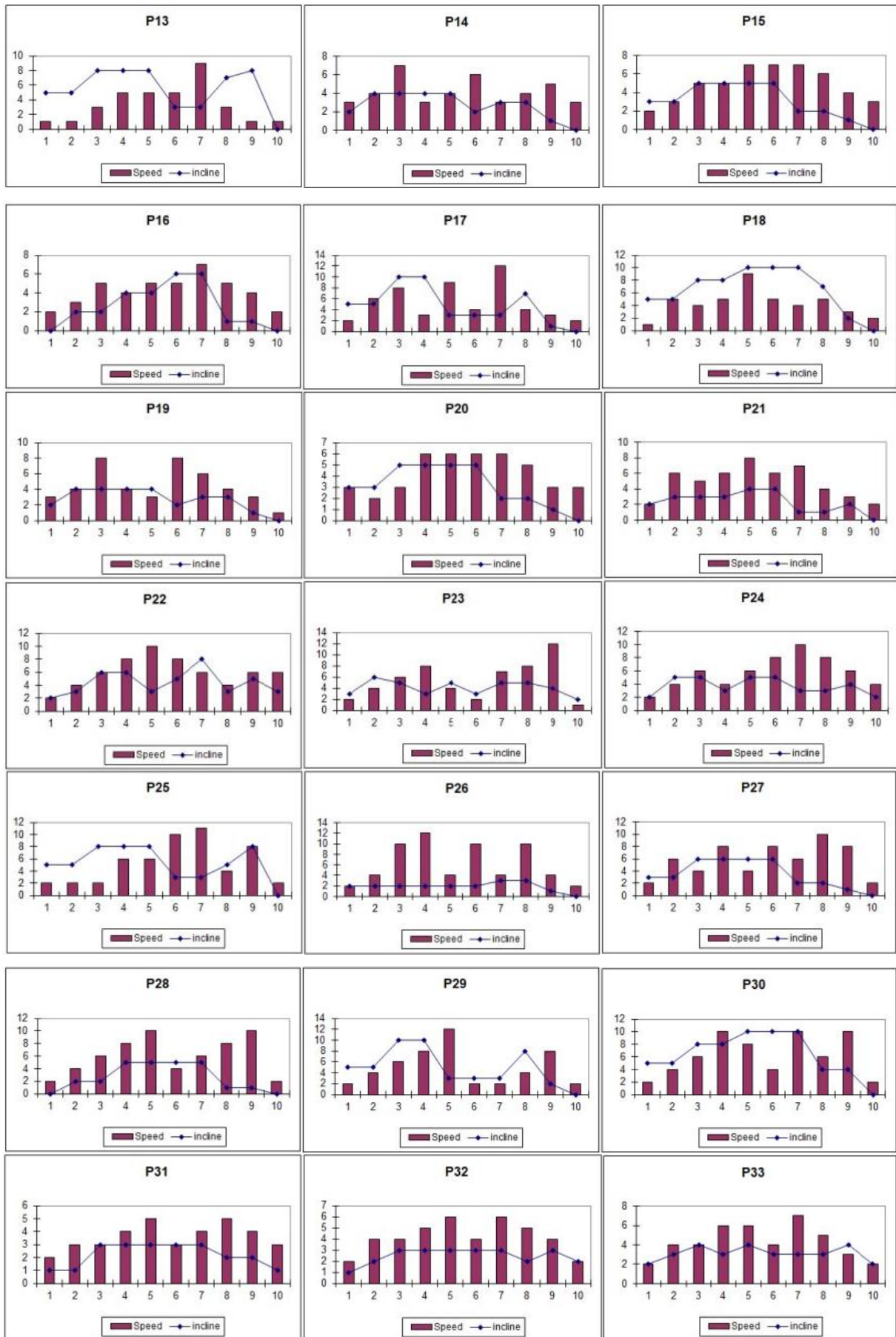
Náklon můžete upravit pomocí tlačítek INCLINE ▲▼, v rozmezí 0-16.

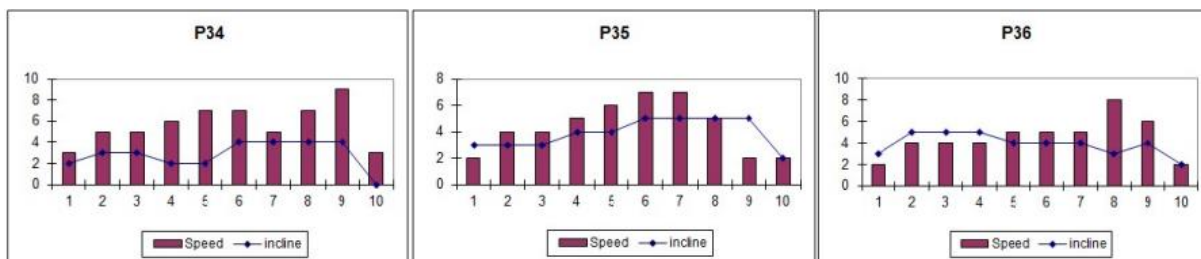
Program můžete vypnout pomocí tlačítka STOP nebo pokud se vytáhne bezpečnostní klíč.

PŘEDNASTAVENÉ PROGRAMY

Konzole obsahuje 36 přednastavených programů P1 až P36. Stiskem tlačítka PROGRAM vyberete požadovaný program, stiskem tlačítek + a – upravíte délku programu. Původní nastavená délka je 10 min. Stiskem START program spustíte. Rychlost a náklon můžete změnit pomocí příslušných tlačítek.







UŽIVATELSKÉ PROGRAMY

Uživatelské programy vám umožní nastavit program podle vašich preferencí. Pomocí tlačítka PROGRAM zvolte U1, U2 nebo U3. Pomocí šipek INCLINE ▲▼ (rozsah 0 – 16) nastavíte náklon prvního segmentu cvičení, pomocí tlačítek SPEED + a – (rozsah 1 – 20 km/h) upravíte rychlost prvního segmentu. Hodnoty potvrdíte stiskem MODE a přesunete se do druhého segmentu. Opakujte proces dokud nenastavíte všechny segmenty cvičení. Program poté spustíte stiskem START. Spustí se 3 vteřinový odpočet. Rychlost a náklon můžete měnit během cvičení pomocí přiřazených tlačítek.

PROGRAM MĚŘENÍ TĚLESNÉHO TUKU

Stiskem tlačítka PROGRAM vyberte FAT. Stiskem tlačítka MODE program vyberete.

Pomocí tlačítek + a – zvolte pohlaví (01 muž, 02 žena), stiskem MODE volbu potvrdíte.

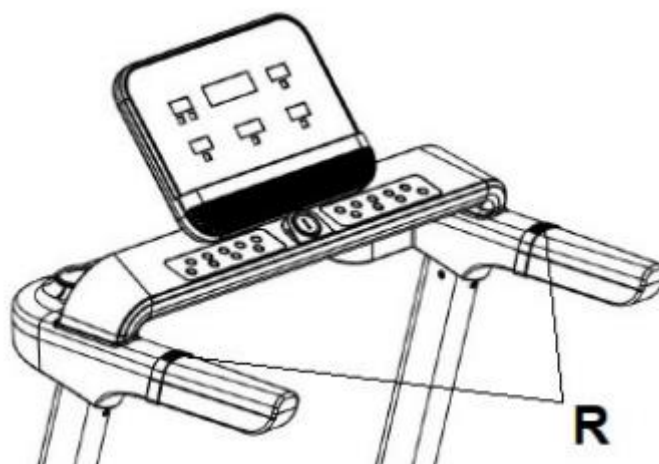
Pomocí tlačítek + a – nastavte věk od 10 do 99 let, stiskem MODE volbu potvrdíte.

Pomocí tlačítek + a – nastavte výšku od 100 do 200 cm, stiskem MODE volbu potvrdíte.

Pomocí tlačítek + a – nastavte hmotnost od 20 do 150 kg, stiskem MODE volbu potvrdíte.

Uchopte senzory na madlech (R) a počkejte dokud nedostanete výsledky.

Naměřené % tělesného tuku jsou pouze orientační a neslouží pro zdravotní účely.



iOS A ANDROID APLIKACE

Konzole je kompatibilní s programy které podporují FTMS protokol (Swift, Kinomap...) dané aplikace stáhněte na apple store nebo google play.

Zapněte Bluetooth na vašem chytrém zařízení a poté spárujte dle instrukcí vybrané aplikace.

NOUZOVÉ VYPNUTÍ

Pro nouzové vypnutí stiskněte tlačítko STOP nebo vytáhněte bezpečnostní klíč. Doporučujeme mít bezpečnostní klíč vytáhnutý, pokud není stroj v provozu.

PULS

Přístroj detekuje puls pomocí senzorů na madlech nebo pomocí hrudního pásu.

CHYBOVÉ KÓDY

E01 – E13	Špatně zapojené kabely	Zkontrolujte připojení ovládacího panelu a konzole
E02	Nízké napětí	Zkontrolujte kabely motoru Zkontrolujte základní desku Zkontrolujte napětí
E03	Chyba senzoru rychlosti	Zkontrolujte stav a polohu senzoru rychlosti
E04	Chyba motoru náklonu	Zkontrolujte připojení motoru Zkontrolujte stav motoru
E05	Přetížení motoru	Promažte pás Zkontrolujte stav motoru Zkontrolujte stav základní desky
E06-E10	Chyba motoru	Zkontrolujte připojení motoru Zkontrolujte stav motoru
E08	Poškozená základní deska	Nahradte základní desku

ÚDRŽBA

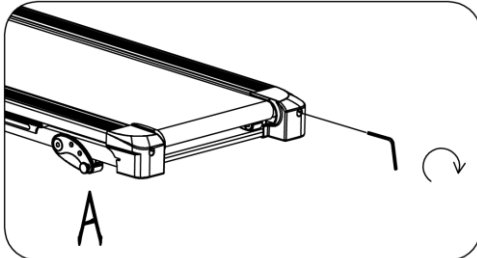
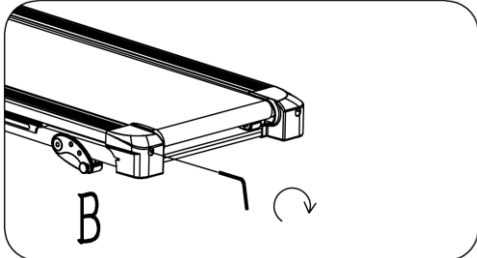
Standardním čištěním prodloužíte životnost a zajistíte dobrou funkci běžeckého pásu. Pravidelně stírejte z přístroje prach a čistěte od prachu otevřené plochy běžecké desky po stranách pásu. Udržujte v čistotě také obuv, aby nepoškodila pás. K čištění pásu použijte čistý, vlhký hadřík. Chraňte elektroniku a pás před kontaktem s vodou.

Pro delší životnost doporučujeme pás vypnout na 10 min po každých 2 hodinách použití.

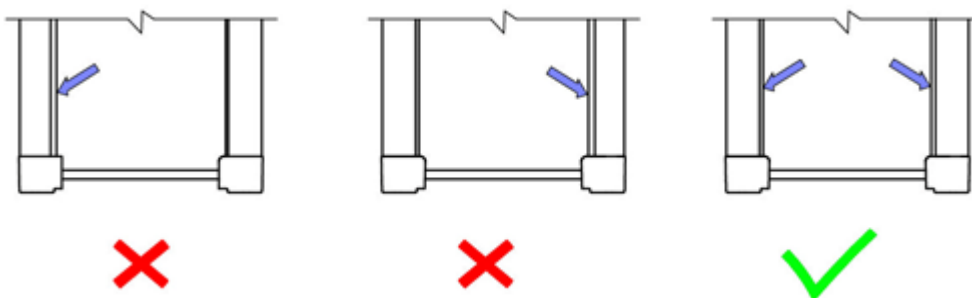
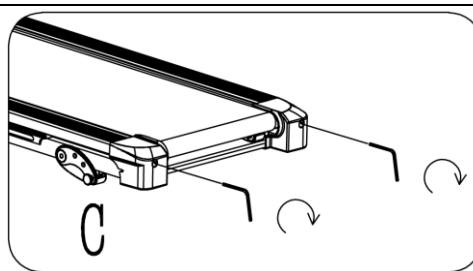
Příliš volná pás způsobí proklouzávání pásu, příliš utáhnutý pás způsobí větší zátěž motoru a většímu tření plochy. Ideální utáhnutí pásu je, pokud jsou šrouby vyšroubovány 50 – 75 mm od běžecké plochy.

CENTROVÁNÍ BĚŽECKÉHO PÁSU

Položte běžecký pás na rovnou plochu a nastavte rychlost na 6 – 8 km/h, abyste zjistili, jestli se vychyluje.

<p>Jestliže se pás vychyluje doprava, pootočte pravým stavěcím šroubem o ¼ otáčky ve směru hodinových ručiček a levý stavěcí šroub pootočte o ¼ otáčky proti směru hodinových ručiček. Jestli se pás nepohne, opakujte postup, dokud ho nevycentrujete. Řiďte se dle obrázku A.</p>	
<p>Jestliže se pás vychyluje doleva, pootočte levým stavěcím šroubem o ¼ otáčky ve směru hodinových ručiček a pravý stavěcí šroub pootočte o ¼ otáčky proti směru hodinových ručiček. Jestli se pás nepohne, opakujte postup, dokud ho nevycentrujete. Řiďte se dle obrázku B.</p>	

Běžecský pás se průběhem času uvolní. Abyste ho znovu utáhli, pootočte oběma stavěcími šrouby o celou otáčku. Zkontrolujte utažení pásu. Tento postup opakujte, dokud nebude pás řádně utažený. Dávejte si pozor, abyste oba šrouby utáhli stejnou mírou. Řiďte se dle obrázku C.



APLIKACE MAZIVA

Před prvním popužitím zkontrolujte promazání pásu, v případě potřeby aplikujte lubrikant.

Mazání běžecského pásu a běžecské desky je klíčové, jelikož tření značně ovlivňuje celkovou životnost a provozuschopnost přístroje. Proto doporučujeme nezanedbávat pravidelnou aplikaci maziva.

VAROVÁNÍ: Před každým čištěním, mazáním či údržbou vždy nejdříve odpojte přístroj z elektrické sítě.

Doporučená frekvence mazání:

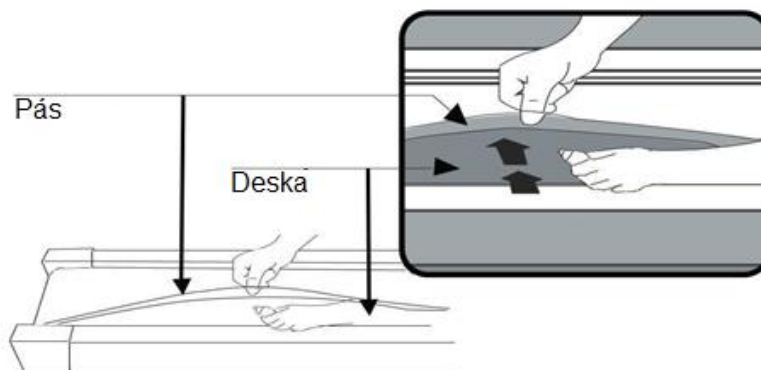
Rekreační uživatel (méně než 3 hod týdně)	Každých 6 měsíců
Průměrný uživatel (3 – 5 hod týdně)	Každé 3 měsíce
Náročný uživatel (více než 5 hod týdně)	Každé 2 měsíce

Jak promazat pás:

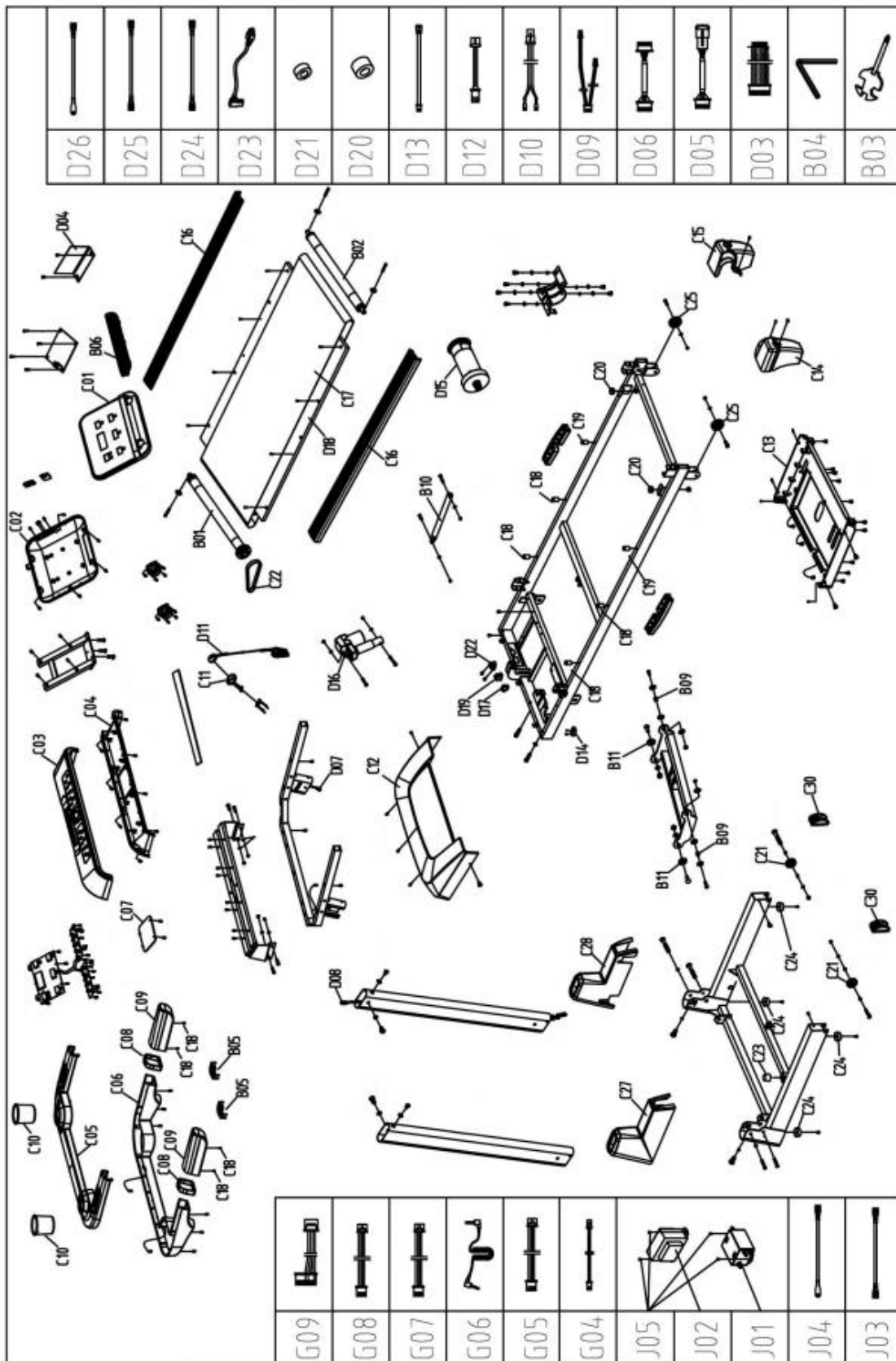
Nadzvetněte pás na jedné straně a aplikujte lubrikant, ten poté rozmažte po celé ploše hadříkem. Apkujte na druhé straně.

Všechny pohyblivé části se musí pohybovat volně a tiše. Abnormální pohyb může poškodit bezpečnost produktu. Pravidelně kontrolujte a utahujte všechny šrouby.

Správná a pravidelná údržba prodlužuje životnost pásu.



NÁKRES



SEZNAM ČÁSTÍ

Ozn.	Název
B01	Přední válec D50xt3.0x555
B02	Zadní válec D46xt3.0x560
B05	Destička pro měření pulsu
B06	Kryt reproduktoru
B09	Pouzdro
B10	Válec
B11	Objímka nápravy
C02	Spodní kryt konzole
C03	Horní kryt tlačítek
C04	Spodní kryt tlačítek
C05	Horní kryt ovládacího panelu
C06	Spodní kryt ovládacího panelu
C07	Kryt tlačítek
C08	Základna destičky pro měření pulsu
C09	Madla
C10	Držák lahve
C11	Držák bezpečnostního klíče
C12	Horní kryt motoru
C13	Spodní kryt motoru
C14	Levý zadní kryt
C15	Pravý zadní kryt
C16	Boční náslapy
C17	Běžecový pás 2735x460x1,6 mm
C18	Černý tlumič D20xD6.5x30
C19	Modrý tlumič D20xD6.5x30
C20	Modrý tlumič D30xD6.2x10
C21	Transportní kolečka
C22	Řemen motoru J190-6
C23	Tlumič ve tvaru kužele
C24	Nožičky
C25	Nastavitelná kolečka
C27	Levý kryt sloupku
C28	Pravý kryt sloupku
C30	Krytka transportního kolečka
D04	Kontrolní panel

D05	Horní komunikační kabel
D06	Horní signální kabel
D07	Prostřední signální kabel
D08	Spodní signální kabel
D09	Horní signální kabel pulsu
D10	Dolní signální kabel pulsu
D11	Bezpečnostní klíč
D14	Senzor rychlosti
D15	DC motor
D16	Motor náklonu
D17	Přepěťová ochrana
D18	Běžecská deska 1200x590x12 mm
D19	Tlačítko vypínače
D22	Napájecí zástrčka
D23	Napájecí kabel
J01	Filtr
J02	Indukce
G06	MP3 kabel
G12	PCB deska s panelem
G13	Konzole

OCHRANA ŽIVOTNÍHO PROSTŘEDÍ

Po uplynutí životnosti produktu nebo v případě, že by další oprava již byla ekonomicky nevýhodná, se výrobku zbavte v souladu s místními předpisy a šetrně k životnímu prostředí. Výrobek odneste na nejbližší sběrné místo k tomu určené.

Předpisovou likvidací pomůžete zachovat cenné přírodní zdroje a napomůžete prevenci negativních dopadů na životní prostředí, případně na lidské zdraví. Pokud si nejste jisti, konzultujte věc s místně příslušnými odpovědnými orgány, aby nedošlo k porušení předpisů a následné sankci.

Baterie nevhazujte mezi běžný odpad, ale odevzdejte je na místa určená pro recyklaci.

ZÁRUČNÍ PODMÍNKY, REKLAMACE

Všeobecná ustanovení a vymezení pojmů

Tyto záruční podmínky a reklamační řád upravují podmínky a rozsah záruky poskytované prodávajícím na zboží dodávané kupujícím, jakož i postup při vyřizování reklamačních nároků uplatněných kupujícím na dodané zboží. Záruční podmínky a reklamační řád se řídí příslušnými ustanoveními zákona č. 89/2012 Sb., občanský zákoník a zákona č. 634/1992 Sb., o ochraně spotřebitele, ve znění pozdějších předpisů, a to i ve věcech těmito záručními podmínkami a reklamačním řádem nezmiňovaných.

Prodávajícím je společnost SEVEN SPORT s.r.o. se sídlem Strakonická 1151/2c, Praha 150 00, IČ: 26847264, zapsaná v obchodním rejstříku, vedeném Krajským soudem v Praze oddíl C, vložka 116888.

Vzhledem k platné právní úpravě se rozlišuje kupující, který je spotřebitelem a kupující, který spotřebitelem není.

„Kupující spotřebitel“ nebo jen „spotřebitel“ je osoba, která při uzavírání a plnění smlouvy nejedná v rámci své obchodní nebo jiné podnikatelské činnosti.

„Kupující, který není „spotřebitel“, je podnikatel, který nakupuje výrobky či užívá služby za účelem svého podnikání s těmito výrobky nebo službami. Tento kupující se řídí rámcovou kupní smlouvou a obchodními podmínkami v rozsahu, které se ho týkají.

Tyto záruční podmínky a reklamační řád jsou nedílnou součástí každé kupní smlouvy uzavřené mezi prodávajícím a kupujícím. Záruční podmínky a reklamační řád jsou platné a závazné, pokud v kupní smlouvě či v dodatku v této smlouvě či jiné písemné dohodě nebude stranami dohodnuto jinak.

Záruční podmínky

Záruční doba

Prodávající poskytuje kupujícímu záruku za jakost zboží v délce 24 měsíců, pokud ze záručního listu, faktury ke zboží, dodacího listu, příp. jiného dokladu ke zboží nevyplývá odlišná délka záruční doby poskytovaná prodávajícím. Zákonná délka záruky poskytovaná spotřebiteli není tímto dotčena.

Zárukou za jakost přejímá prodávající závazek, že dodané zboží bude po určitou dobu způsobilé pro použití k obvyklému, příp. smluvenému účelu a že si zachová obvyklé, příp. smluvené vlastnosti.

Baterie

Záruka 6 měsíců na životnost baterie – jmenovitá kapacita baterie neklesne pod 70% své celkové kapacity v průběhu 6 měsíců od prodeje produktu.

Záruční podmínky se nevztahují na závady vzniklé (pokud lze aplikovat na zakoupený produkt):

- zaviněním uživatele tj. poškození výrobku neodbornou repasí, nesprávnou montáží
- nesprávnou údržbou
- mechanickým poškozením
- opotřebením dílů při běžném používání (např. gumové a plastové části, pohyblivé mechanismy, kloubové spoje, opotřebením brzdových destiček/špalků, řetězu, plášťů, kazety/vícekolečka atd.)
- neodvratnou událostí, živelnou pohromou
- neodbornými zásahy
- nesprávným zacházením, či nevhodným umístěním, vlivem nízké nebo vysoké teploty, působením vody, neúměrným tlakem a nárazy, úmyslně pozměněným designem, tvarem nebo rozměry

Reklamační řád

Postup při reklamaci vady zboží

Kupující je povinen zboží, dodané prodávajícím prohlédnout co nejdříve po přechodu nebezpečí škody na zboží, resp. po jeho dodání. Prohlídku musí kupující provést tak, aby zjistil všechny vady, které je možné při přiměřené odborné prohlídce zjistit.

Při reklamaci zboží je kupující povinen na žádost prodávajícího prokázat nákup a oprávněnost reklamace fakturou nebo dodacím listem s uvedeným výrobním (sériovým) číslem, případně týmiž doklady bez sériového čísla. Neprokáže-li kupující oprávněnost reklamace těmito doklady, má prodávající právo reklamaci odmítnout.

Pokud kupující oznámí závadu, na kterou se nevztahuje záruka (např. nebyly splněny podmínky záruky, závada byla nahlášena omylem apod.), je prodávající oprávněn požadovat plnou úhradu nákladů, které vznikly v souvislosti s odstraňováním závady takto oznámené kupujícím. Kalkulace servisního zásahu bude v tomto případě vycházet z platného ceníku pracovních výkonů a nákladů na dopravu.

Pokud prodávající zjistí (testováním), že reklamovaný výrobek není vadný, považuje se reklamace za neoprávněnou. Prodávající si vyhrazuje právo požadovat úhradu nákladu, které vznikly v souvislosti s neoprávněnou reklamací.

V případě, že kupující reklamuje vady zboží, na které se vztahuje záruka podle platných záručních podmínek prodávajícího, provede prodávající odstranění vady formou opravy, případně výměny vadného dílu nebo zařízení za bezvadné. Prodávající je se souhlasem kupujícího oprávněn dodat výměnou za vadné zboží jiné zboží plně funkčně kompatibilní, ale minimálně stejných nebo lepších technických parametrů. Volba ohledně způsobu vyřízení reklamace dle tohoto odstavce náleží prodávajícímu.

Prodávající vyřídí reklamaci nejpozději do 30 dnů od doručení vadného zboží, pokud nebude dohodnuta lhůta delší. Za den vyřízení se považuje den, kdy bylo opravené nebo vyměněné zboží předáno kupujícímu. Není-li prodávající s ohledem na charakter vady schopen vyřídít reklamaci v uvedené lhůtě, dohodne s kupujícím náhradní řešení. Pokud k takové dohodě nedojde, je prodávající povinen poskytnout kupujícímu finanční náhradu formou dobropisu.

CZ
SEVEN SPORT s.r.o.

Sídlo: Strakonická 1151/2c, Praha 5, 150 00, ČR
Centrála: Dělnická 957, Vítkov, 749 01
Reklamace a servis: Čermenská 486, Vítkov 749 01

IČO: 26847264
DIČ: CZ26847264

Tel: +420 556 300 970
Mail: eshop@insportline.cz
reklamace@insportline.cz
servis@insportline.cz

Web: www.inSPORTline.cz

SK
inSPORTline s.r.o.

Centrála, reklamácie, servis: Električná 6471, Trenčín
911 01, SK

IČO: 36311723
DIČ: SK2020177082

Tel.: +421(0)326 526 701
Mail: objednavky@insportline.sk
reklamacie@insportline.sk
servis@insportline.sk

Web: www.inSPORTline.sk

Datum prodeje:

Razítko a podpis prodejce:

Reklamace zboží



Vrácení a výměna zboží do 30 dnů

