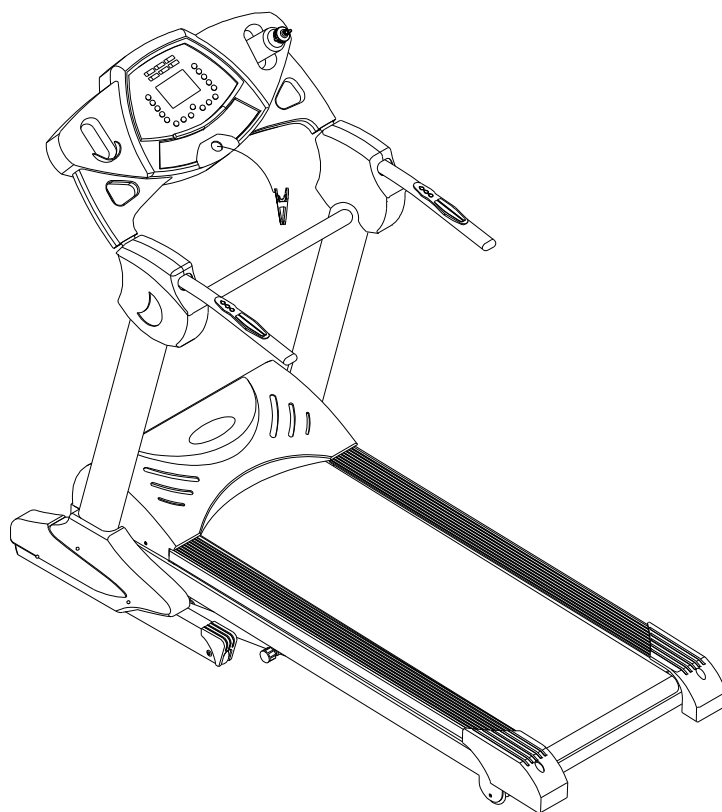


inSPORTline

fitness equipment

NÁVOD NA POUŽITÍ BĚŽECKÝ PÁS FLASH



Prosím přečtěte si pozorně tento návod. Je velmi důležitý pro montáž a správné cvičení/ Prosím prečítajte si pozorne tento návod. Je veľmi dôležitý pre montáž a správne cvičenie.

ZÁRUČNÍ A POZÁRUČNÍ SERVIS ZAJIŠŤUJE:

SEVEN SPORT s. r. o., Dělnická 957, 749 01 Vítkov
www.insportline.cz

tel/fax: +420 556 770 191, email: servis@insportline.cz

pre Slovensko: inSPORTline s.r.o., Bratislavská 36, 911 05 Trenčín

tel: + 421 32 6526704, email: insportline.reklamacie@stonline.sk

BEZPEČNOSTNÍ OPATŘENÍ BEZPEČNOSTNÉ OPATRENIA

PŘED TÍM NEŽ ZAČNETE S MONTÁŽÍ PRED TÝM NEŽ NAČNETE S MONTÁŽOU

Před tím než začnete s cvičením, přečtěte si podrobně návod a také ho vždy mějte při sobě.

Ujistěte se, že máte všechno nezbytné nářadí a potřebné díly k montáži. Vezměte všechno potřebné náčiní a můžete montovat, montáž je velmi rychlá.

Ujistěte se, že máte čistou plochu pro montáž stroje. Měla by být větší.

Ujistěte se, že je prostor volný pro všechny případy, aby nevznikla možnost poškození stroje během montáže.

Chraňte stroj před vlhkem a prachem. Nedávejte stroj do garáže, na krytou terasu či ven blízko vody.

Nedávejte stroj do blízkosti svých dětí a domácích zvířat.

Před a vedle stroje mějte volnou plochu minimálně **2500mm (L)* 1500mm**

Montáž stroje v různých úrovních musí být vždy na pevné zemi.

Vezměte zásuvku a prodlužovačku pryč ze zahřáté plochy.

Nepracujte na stroji se spreji ani při opravě.

Pred tým než začnete s cvičením, prečítajte si podrobne návod a tiež ho vždy majte pri sebe.

Uistite sa, že máte všetko potrebné náradie a potrebné diely k montáži. Vezmite všetko potrebné náčinie a môžete montovať, montáž je veľmi rýchla.

Uistite sa, že máte čistú plochu pre montáž stroja. Mala by byť väčšia.

Uistite sa, že je priestor voľný pre všetky prípady, aby nevznikla možnosť poškodenia stroja behom montáže.

Chrňte stroj pred vlhkom a prachom. Nedávajte stroj do garáže, na krytú terasu či von blízko vody.

Nedávajte stroj do blízkosti svojich detí a domácich zvierat.

Pred a vedľa stroja majte voľnú plochu minimálne **2500mm (L)* 1500mm**

Montáž stroja v rôznych úrovniach musia byť vždy na pevnej zemi.

Vezmite zásuvku a predlžovačku preč zo zahriatej plochy.

Nepracujte na stroji so sprejmi ani pri oprave.

Děkujeme, že jste se rozhodli pro koupi našeho produktu. Ačkoliv vynakládáme velké úsilí k zajištění kvality každého našeho výrobku, ojediněle se mohou vyskytnout chybnější nebo vadné díly. V případě objevení jakýchkoliv závad na stroji či zaznamenáte-li chybějící části stroje, kontaktujte nás za účelem jeho nahrazení (viz kontakt na první straně návodu). Tento stroj je určen výhradně pro domácí použití.

Záruku na stroj nelze poskytnout v případě jeho použití pro komerční, profesionální účely v posilovacích centrech.

Základní informace:

- Tento stroj je určen pouze pro domácí použití. Stroj není určen pro komerční účely a vyšší výkonnostní zatížení.
- Nesprávné používání (jako např. nadměrné cvičení, prudké pohyby bez rozcvičení, špatné nastavení), mohou poškodit vaše zdraví.
- Před začátkem cvičení, konzultujte váš zdravotní stav – srdeční systém, krevní tlak, ortopedické problémy atd. se svým lékařem.
- Výrobce není zodpovědný za jakékoliv zranění, škodu nebo selhání způsobené použitím tohoto výrobku či špatným sestavením a údržbou stroje.

Doporučuje provést sestavení stroje a údržbu odborným servisem. Informace získáte u firmy Seven sport s.r.o. viz údaje na první straně návodu.

Bezpečnostní informace:

Abyste zamezili úrazu či poškození stroje dodržujte následující pravidla:

- Maximální nosnost stroje je 130 kg.
- Stroj je zařazen do třídy HC – závislé na rychlosti. Stroj se nesmí používat v nevětraných místnostech.
- Vysoká teplota, vlhkost a voda nesmí přijít se strojem do styku.
- před použitím si důkladně přečtěte návod na použití.
- umístěte stroj na pevnou a rovnou plochu. Ujistěte se, že stojí pevně a bezpečně.
- nestavějte se na sedlo nebo řídítka.
- Nechejte kolem stroje volnou plochu minimálně 2 metry na všechny strany.
- Nesprávné nebo nadměrné cvičení může vážně poškodit vaše zdraví.
- Ujistěte se, že páčky a další nastavovací mechanismy na kole nejsou v cestě při cvičení.
- **Pravidelně kontrolujte všechny části. Pokud jsou poškozeny, stroj nepoužívejte a ihned poškozené části vyměňte nebo kontaktujte servis dodavatele (viz přední strana návodu)**
- Pravidelně kontrolujte všechny šrouby a matice, zda jsou pořádně dotaženy.
- Nenechávejte děti a domácí zvířata bez dozoru na stroji či v blízkosti.
- Tento stroj není hračka.
- Uschovejte tento návod na použití pro případné objednání náhradních dílů v budoucnu.
- Udržujte el. přípojku a el. kabel mimo dosah tepelných zdrojů (plynový hořák...).
- Nepracujte na místech, kde jsou používány výrobky obsahující aerosol nebo kde je uskladňován kyslík.
- Pokud je el. kabel dodán poškozen, musí být nahrazen výrobcem, servisním pracovníkem nebo kvalifikovanou osobou, aby se zabránilo nebezpečí.

- Ujistěte se, že máte všechny nástroje potřebné k správné montáži stroje.
- Ušetření času a rychlou montáž dosáhnete tím, že budete mít všechno potřebné vybavení po ruce.
- Ujistěte se, zda máte dostatečně velký prostor k sestavení stroje.
- Ujistěte se, že prostor, ve kterém se nalézáte, neobsahuje nic, co by mohlo způsobit zranění během montáže.
- Udržujte běžecký pás pouze v domácím prostředí, mimo vlhkost a prach. Nenechávejte stroj v garáži, kryté terase, venku nebo v blízkosti vody.
- Udržujte stroj mimo dosah dětí a zvířat. Nenechávejte děti pracovat na stroji samotné, pouze v doprovodu dospělé osoby.

Důležité:

Vracejte zboží pouze v originálním balení, nebo balení, které je bezpečné pro přepravu a nemůže dojít k poškození stroje.

ZACÁTEK MONTÁŽE / ZAČIATOK MONTÁŽE

Prosím skontrolujte všechny šroubky, matky a nářadí v tašce s nářadím.

Při montáži musíte postupovat podle návodu.

Když budete montovat držadlo, musíte dbát na to, abyste neskřípli žádný drát.

Montáž je velmi jednoduchá, jako první si dejte dohromady všechny součástky a teprve potom začněte montovat.

Když dokončíte montáž, prosím uchovejte ho do budoucna.

Opatrně zacházejte se všemi elektrickými částmi podobným jako je motor a chraňte je před deštěm

Před zastrčením zástrčky do zásuvky skontrolujte příkon voltů.



Nezastrkujte kabel do zásuvky pokud není montáž dokončena.

Prosím skontrolujte všetky šróbiky, matky a náradie v taške s náradím.

Pri montáži musíte postupovať podľa návodu.

Keď budete montovať držadlo, musíte dbať na to, aby ste nepoškrabali žiadny drát.

Montáž je veľmi jednoduchá, ako prvý si dajte dohromady všetky súčiastky a najskôr potom začnite montovať.

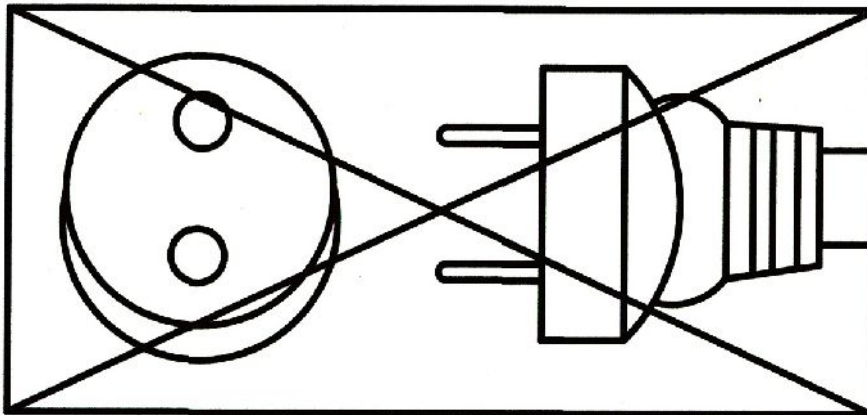
Keď dokončíte montáž, prosím uchovajte ho do budúcnosti.

Opatrne zachádzajte so všetkými elektrickými časťami podobným ako je motor a chráňte ich pred dažďom

Pred zastrčením zástrčky do zásuvky skontrolujte príkon voltov.



Nezastrkujte kábel do zásuvky pokiaľ nie je montáž dokončená.



Poznámka:

Když je elektrický kabel poškozen, musí se nahradit novým, zaveste stroj do servisu a vyhnete se neštěstí.

Poznámka:

Keď je elektrický kábel poškodený, musí sa nahradit' novým, zavezte stroj do servisu a vyhnete sa nešťastiu.

PŘED CVIČENÍM / PRED CVIČENÍM

Před tím než začnete cvičit, skontrolujte svůj zdravotní stav se svým lékařem. Ten Vám řekne, jestli jste schopni cvičit na tomto stroji bez rizika zdravotního kolapsu. Uvědomte si své tělesné schopnosti. Nesprávné cvičení může způsobit poškození zdraví. Když pociťujete závrať, zvedání žaludku, bolest na hrudi, zádech, nebo ostatní bolesti, ihned ukončete cvičení a skonzultujte to se svým lékařem.

Rozcvičte se před cvičením.

Nikdy nepokládejte otevřené předměty na cvičicí stroj.

Noste vhodné oblečení ke cvičení. Nenoste šaty či jiné oblečení, které by se mohlo zamotat do stroje.,

Nikdy nepohybujte se strojem, když na něm někdo cvičí. Před použitím stroj pečlivě skontrolujte, dotáhněte všechny matky a šroubky.

Pred tým než začnete cvičit', skontrolujte svoj zdravotný stav so svojim lekárom. Ten Vám povie, či ste schopný cvičit' na tomto stroji bez rizika zdravotného kolapsu.

Uvedomte si svoje telesné schopnosti. Nesprávne cvičenie môže spôsobiť poškodenie zdravia. Keď pociťujete závrať, zdvíhanie žalúdka, bolesť na hrudi, chrbte, alebo ostatné bolesti, ihneď ukončite cvičenie a skonzultujte to so svojim

lekárom

Rozcvičte sa pred cvičením.

Nikdy nepokladajte otvorené predmety na cvičiaci stroj.

Noste vhodné oblečenie ku cvičeniu. Nenoste šaty či iné oblečenie, ktoré by sa mohlo zamotať do stroja.,

Nikdy nepohybujte so strojom, keď na ňom niekto cvičí. Pred použitím stroj starostlivo skontrolujte, dotiahnite všetky matky a šróbiky.

BĚHEM VAŠEHO CVIČENÍ / BEHOM VÁŠHO CVIČENIA

Upozornění při postupu, když se chcete dostat na stoj nebo z něj odejít. Kdykoli je možné se držet madel.

Nikdy nevstupujte na pás když je nastaven na nejvyšší rychlost.

Veďte všechno volné oblečení a ručníky pryč z běžeckého pásu.

Když se dostanete na pás, roztočí se běžecká plocha a na ní se pohybujete jako při chůzi.

Běžecký pás je schopen vyvinout vysokou rychlost. K vyhnutí náhlých změn v rychlosti nastavujte rychlost malým zvýšením.

Dejte ruce pryč ze všech pohyblivých částí.

Vždy vložte bezpečnostní klíč a připojte sponu k vašemu oblečení na vašem pase před začátkem cvičení. Když se setkáte s problémem a potřebujete rychle zastavit stroj, jednoduše vytáhněte bezpečnostní klíč z počítače.

Nikdy nenechávejte stroj bez dozoru, pokud je v pohybu.

Nikdy se nepokoušejte otáčet na stroji pokud je v pohybu. Vždy držte hlavu a tělo vpřed po celou dobu cvičení, směrem k počítači.

Nepřepínejte se při cvičení, pokud se Vám bude zdát něco nepohodlné při vašem cvičení, konzultujte to se svým lékařem.

Vždy používejte zmíněné vybavení. Když najdete nějaký špatný komponent nebo vybavení, nebo ulyšíte neobvyklý hluk během užívání, ihned ukončete cvičení. Nepoužívejte vybavení, dokud není problém vyřešen..

Upozornenie pri postupe, keď sa chcete dostať na stroj alebo z neho odísť. Kedykoľvek je možné sa držať držiadiel.

Nikdy nevstupujte na pás keď je nastavený na najvyššiu rýchlosť.

Veďte všetko voľné oblečenie a ručníky preč z bežeckého pásu.

Keď sa dostanete na pás, roztočí sa bežecká plocha a na nej sa pohybujete ako pri chôdzi.

Bežecký pás je schopný vyvinúť vysokú rýchlosť. K vyhnutiu náhlých zmien v rýchlosti nastavujte rýchlosť malým zvýšením.

Dajte ruky preč zo všetkých pohyblivých častí.

Vždy vložte bezpečnostný kľúč a pripojte sponu k vášmu oblečeniu na vašom pase pred začiatkom cvičení. Keď sa stretnete s problémom a potrebujete rýchlo zastaviť

stroj, jednoducho vytiahnite bezpečnostný kľúč z počítača.
Nikdy nenechávajte stroj bez dozoru, pokiaľ je v pohybe.
Nikdy sa nepokúšajte otáčať na stroji pokiaľ je v pohybe. Vždy držte hlavu a telo vpred po celú dobu cvičenia, smerom k počítaču.
Neprepínajte sa pri cvičení, pokiaľ sa Vám bude zdať niečo nepohodlné pri vašom cvičení, skonzultujte to so svojim lekárom
Vždy používajte zmienené vybavenie. Keď nájdete nejaký zlý komponent alebo vybavenie, alebo začujete neobvyklý hluk behom užívania, ihneď ukončíte cvičenie. Nepoužívajte vybavenie, dokiaľ nie je problém vyriešený..

PO VAŠEM CIČENÍ / PO VAŠOM CIČENÍ

Ke snižení (vypnutí) rychlosti zmáčkněte tlačítko stop.

Z běžeckého pásu můžete sejít jen tehdy, když je úplně zastavený.

Vyndejte bezpečnostní klíč a schovejte ho na bezpečné místo mimo dosah dětí.

Zkontrolujte teplotu (přehřátí) pásu po Vašem cvičení.

Když docvičíte, vraťte se na str. 20-21, kde je popsáno uskladnění Vašeho stroje.

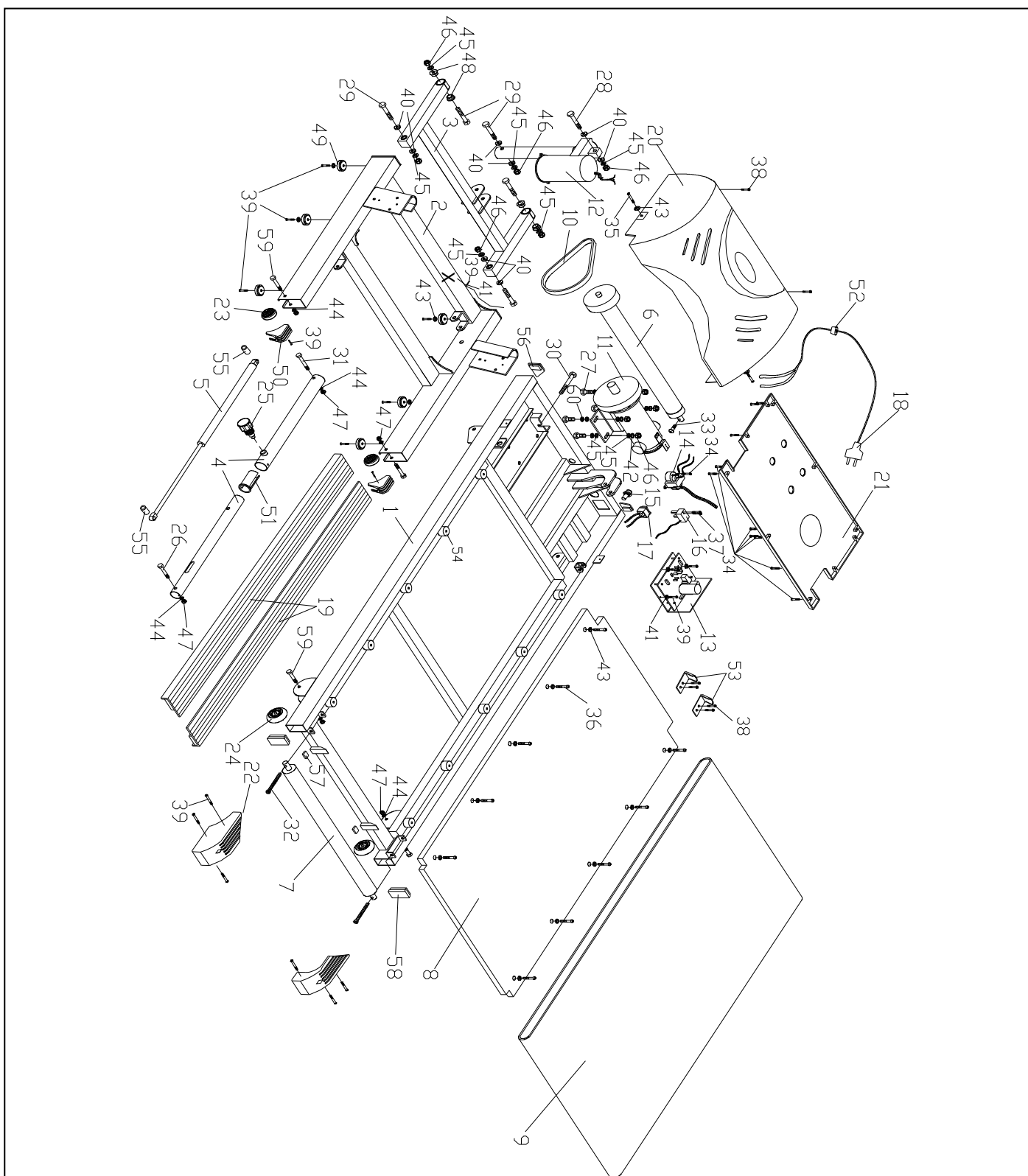
Pravidelně dohlížejte na stroj a dotahujte šroubky.

Vždy když budete opravovat nebo kontrolovat stroj, vypněte ho ze sítě a vždy používejte manuál. Neotvírejte kryt motoru a ani se nepokoušejte jej rozebrat, když byste měli s motorem jakýkoliv problém, oslovte autorizovaný servis. Servis Vám vždy doporučí prodejce stroje.

Když budete chtít vypojit stroj ze sítě, vždy musíte předem zmáčknout tlačítko OFF a poté jej vypnout ze sítě.

Držte všechny elektrické části (kabely, motor, vypínací tlačítko...) zabráníte tak elektrickému skratu. Nezatěžujte zbytečně madla, počítač či pás, zabráníte tak jeho zničení.

Neopravujte si stroj doma sami, pro běžnou údržbu používejte manuál.



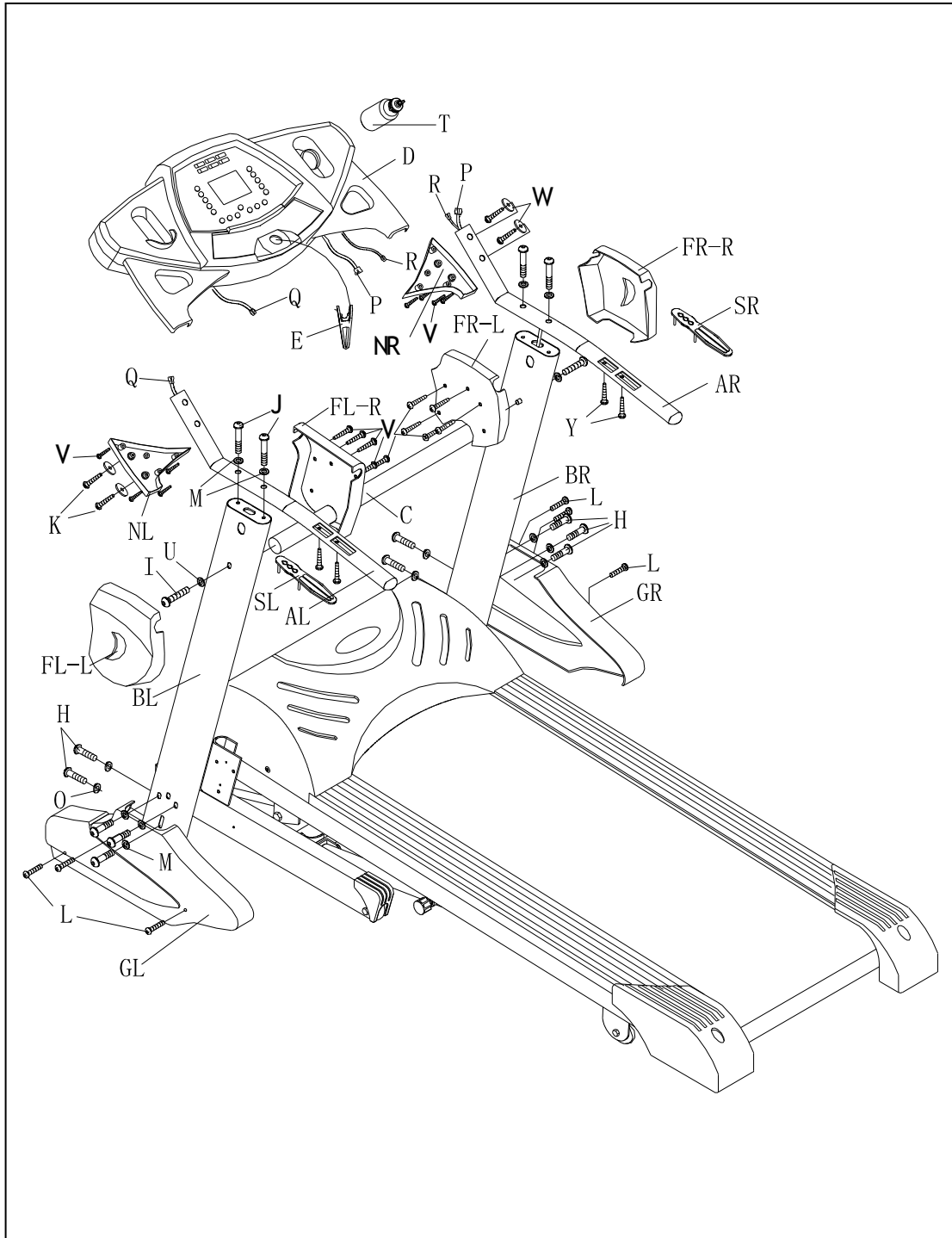
SOUČÁSTKY / SÚČIASTKY

NO.	POPIS	QTY	NO.	POPIS	QTY
1	HLAVNÍ RÁM/HALVNÝ RÁM	1	31	ŠROUB/ŠRÓB M8*60	1

2	SPODNÍ RÁM/SPODNÝ RÁM	1	32	ŠROUB/ŠRÓB M8*85	2
3	VYVÝŠENÁ TYČ VYVÝŠENÁ TYČ	1	33	ŠROUB/ŠRÓB M8*25	1
4	ROZŠÍŘENÁ TRUBKA ROZŠÍŘENÁ TRUBKA	1	34	ŠROUBEK/ŠRÓBIK M4*15	12
5	VÁLEC/VALEC	1	35	ŠROUBEK/ŠRÓBIK M6*10	2
6	PŘEDNÍ VÁLEC PREDNÝ VALEC	1	36	ŠROUB/ŠRÓB M6*25	10
7	ZADNÍ VÁLEC ZADNÝ VALEC	1	37	ŠROUBEK/ŠRÓBIK M3*10	2
8	BĚŽECKÁ PÁS/BEŽECKÝ PÁS	1	38	ŠROUB/ŠRÓB M5*15	6
9	BĚŽECKÝ PÁS/BEŽECKÝ PÁS	1	39	ŠROUB/ŠRÓB M4*15	15
10	ŘÍDÍCÍ PÁS/RIADACI PÁS	1	40	OBJÍMKA/OBIJÍMKA	8
11	ŘÍDÍCÍ MOTOR RIADIACI MOTOR	1	41	PODLOŽKA/PODLOŽKA M6	4
12	VYVÝŠENÝ MOTOR VYVÝŠENÝ MOTOR	1	42	PODLOŽKA/PODLOŽKA M10	4
13	OVLÁDACÍ DESKA OVLÁDACIA DOSKA	1	43	PODLOŽKA/PODLOŽKA ID6*0D18*1.25T	18
14	TRANSFORMÁTOR TRANSFORMÁTOR	1	44	PODLOŽKA/PODLOŽKA ϕ 8.2	6
15	POJISTKA/POISTKA	1	45	ŠROUBEK/ŠRÓBIK	14
16	SNÍMAČ RYCHLOSTI SNÍMAČ RÝCHLOSTI	1	46	MATICE/MATICA M10	10
17	VYPÍNAČ/VYPÍNAČ	1	47	MATICE/MATICA M8	6
18	ELEKTRICKÝ KABEL ELEKTRICKÝ KÁBEL	1	48	PLASTOVÁ OBJÍMKA PLASTOVÁ OBIJÍMKA	4
19	BOČNÍ ZÁBRADLÍ BOČNÉ ZÁBRADLIE	2	49	ZÁKLADNÍ RÁMOVÁ PODLOŽKA/ZÁKALDNÁ RÁMCOVÁ PODLOŽKA	6
20	KRYT/KRYT	1	50	KONCOVÁ ČEPIČKA KONCOVÁ ČAPIČKA	2
21	SPODNÍ KRYT/SPODNÝ KRYT	1	51	OBJÍMKA/OBIJÍMKA	1
22	ZÁŽ A VÍKO/.... A VEKO	2	52	NAPÍNACÍ OBJÍMKA NAPÍNACIA OBIJÍMKA	1
23	PŘEPRAVNÍ KOLEČKA PREPRAVNÉ KOLIESKA	2	53	NASTAVITELNÁ TYČ RÁMU NASTAVITELNÁ TYČ RÁMU	2
24	KLADKA/KLADKA	2	54	PODLOŽKA/PODLOŽKA	10
25	KNOFLÍK/GOMBÍK	1	55	OBAL/OBAL	2
26	ŠROUB/ŠRÓB M8*50	1	56	KONCOVÁ ČEPIČKA /KONCOVÁ ČAPIČKA 30*60	2
27	ŠROUB/ŠRÓB M10*25	4	57	KONCOVÁ ČEPIČKA/KONCOVÁ ČAPIČKA 25*50	2
28	ŠROUB/ŠRÓB M10*50	1	58	KONCOVÁ ČEPIČKA/KONCOVÁ ČAPIČKA 30*60	2
29	ŠROUB/ŠRÓB M10*60	5	59	ŠROUB/ŠRÓB M8*50	4
30	ŠROUB/ŠRÓB M8*80	1	60	PLASTOVÁ PODLOŽKA PLASTOVÁ PODLOŽKA	4

SYSTEMATICKÝ NÁHLED II

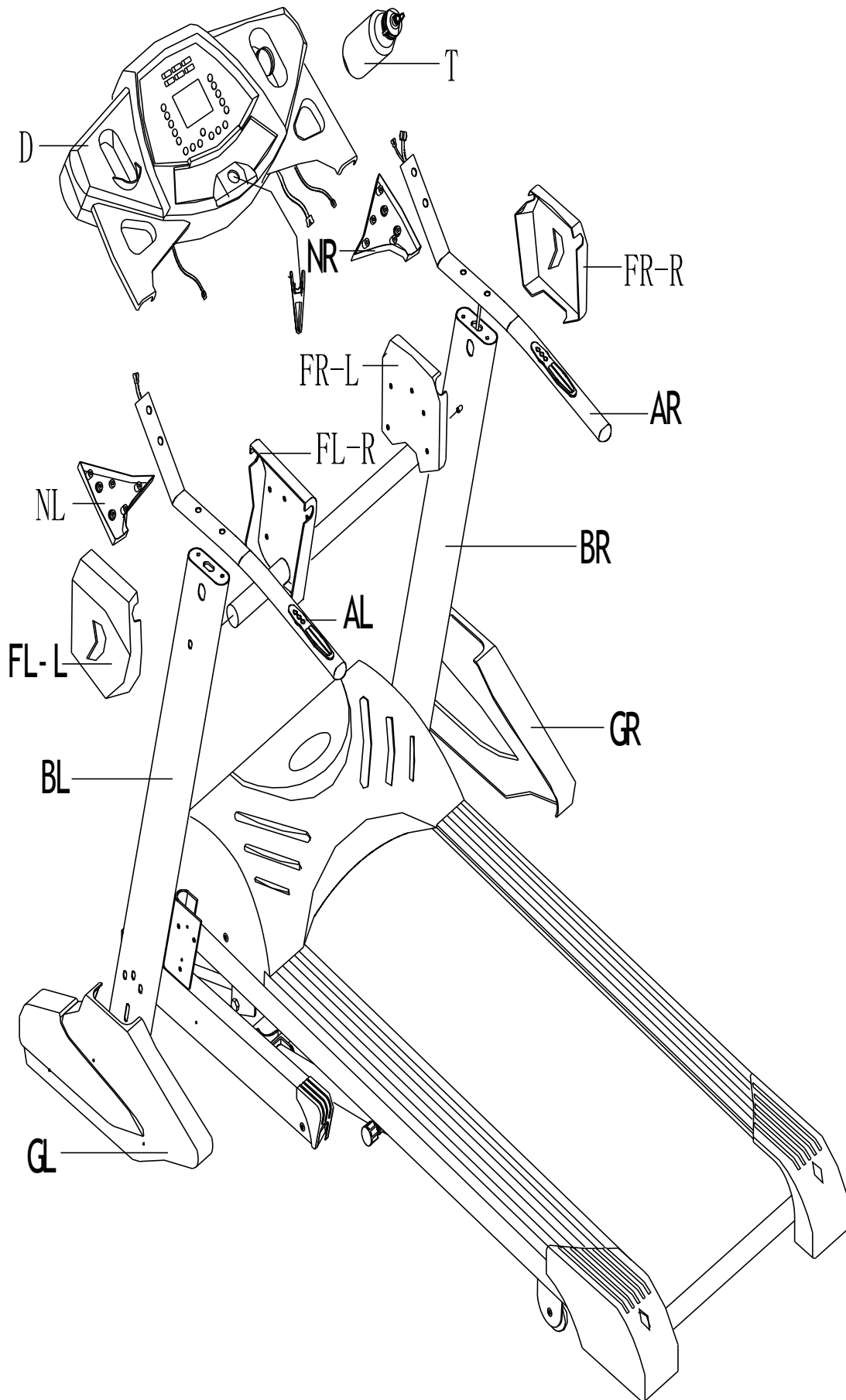
SYSTEMATICKÝ NÁHLED II

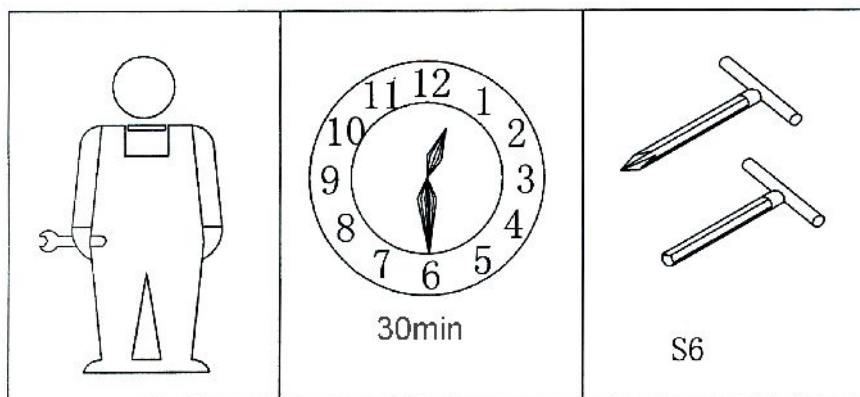


SOUČÁSTKY / SÚČIASTKY

NO.	DESCRIPTION	QTY
AL	DRŽADLO/DRŽADLO	1

AR	DRŽADLO/DRŽADLO	1
BL	LEVÉ POSTRANÍ DRŽADLO/LAVÉ POSTRANNÉ DRŽADLO	1
BR	PRAVÉ POSTRANÍ DRŽADLO/PRAVÉ POSTRANNÉ DRŽADLO	1
C	SPOJOVACÍ TRUBKA/SPOJOVACIA TRUBKA	1
D	POČÍTAČ/POČÍTAČ	1
E	BEZPEČNOSTNÍ KLÍČ/BEZPEČNOSTNÝ KLÍČ	1
FL-L&R	OBAL NA DRŽADLO (LEVÝ)/OBAL NA DRŽADLO (LAVÝ)	2
FR-L&R	OBAL NA DRŽADLO (PRAVÝ)/OBAL NA DRŽADLO (PRAVÝ)	2
GL	BOČNÍ OBAL NA SPODNÍ ČÁST RÁMU (LEVÝ) BOČNÝ OBAL NA SPODNÍ ČÁST RÁMU (LAVÝ)	1
GR	BOČNÍ OBAL NA SPODNÍ ČÁST RÁMU (PRAVÝ) BOČNÝ OBAL NA SPODNÍ ČÁST RÁMU (PRAVÝ)	1
H	ŠROUB/ŠRÓB M8*15	10
I	ŠROUB/ŠRÓB M8*65	2
J	ŠROUB/ŠRÓB M8*45	4
K	ŠROUB/ŠRÓB M4*20	4
L	ŠROUB/ŠRÓB M5*20	6
M	PODLOŽKA/PODLOŽAK OD16.2*ID8.2	10
NL	KRYT NA POČÍTAČ MALÝ (LEVÝ) KRYT NA POČÍTAČ MALÝ (LAVÝ)	1
NR	KRYT NA POČÍTAČ MALÝ (PRAVÝ) KRYT NA POČÍTAČ MALÝ (PRAVÝ)	1
O	PODLOŽKA /PODLOŽKAOD22.2*ID8.2	4
P	DRÁT K POČÍTAČI/DRÁT K POČÍTAČU	1
Q	ZVÝŠENÝ DRÁT/ZVÝŠENÝ DRÁT	1
R	RYCHLOSTNÍ DRÁT/RÝCHLOSTNÝ DRÁT	1
SL	RYCHLOSTNÍ TLAČÍTKO NA RUKOJETI (SKLON) RÝCHLOSTNÉ TLČÍTKO NA RUKOVĚTI (SKLON)	1
SR	RYCHLOSTNÍ TLAČÍTKO NA RUKOJETI (RYCHLOST) RÝCHLOSTNÉ TLČÍTKO NA RUKOVĚTI (RÝCHLOST)	1
T	VODNÍ LÁHEV/VODNÁ FLAŠA	
U	PODLOŽKA /PODLOŽKAOD22.2*ID8.2	2
V	ŠROUBEK/ŠRÓBIK M4*15	18
W	PODLOŽKA/PODLOŽKA OD18*ID6	4
Y	ŠROUBEK /ŠRÓBIK M4*20	4
Z1	T KLÍČ/T KLÍČS6	1
Z2	T KLÍČ/T KLÍČ S6	1





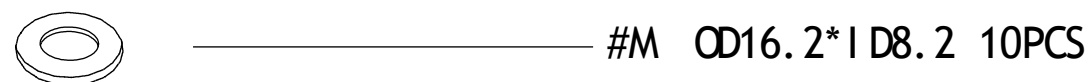
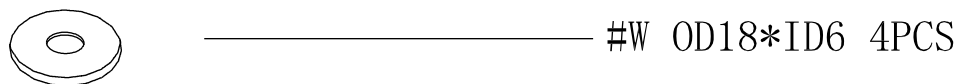
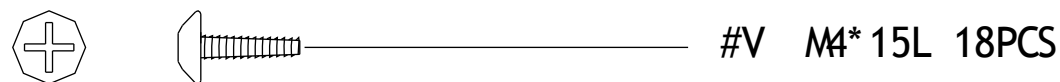
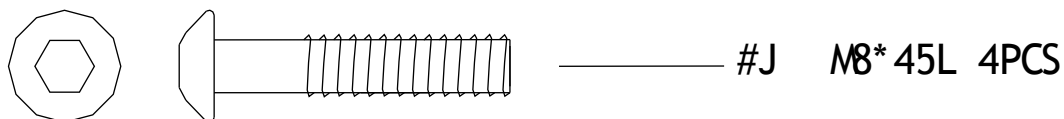
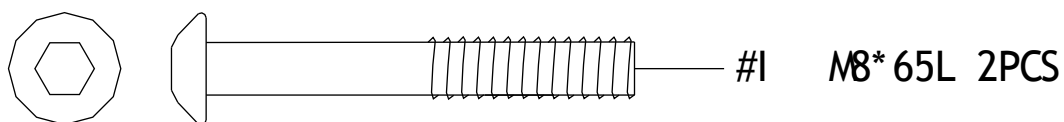
UPOZORNĚNÍ

- Čtěte tento manuál před montáží.
- Seznamte se s náhradními díly.
- Zkontrolujte technické vybavení.
- Opatřete si správné nářadí.
- Připravte si prostor na montáž.
- Řiďte se následně podle instrukcí.
- Nikdy nepřetěžujte klouby.
- Pravidelně utahujte klouby.
- Nechávejte si manuál u sebe.

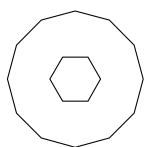
UPOZORNENIE

- Čítajte tento manuál pred montážou.
- Zoznámte sa s náhradnými dielmi.
- Skontrolujte technické vybavenie.
- Opatrite si správne náradie.
- Pripravte si priestor na montáž.
- Riad'te sa následne podľa inštrukcií.
- Nikdy nepreťažujte kĺby.
- Pravidelne ut'ahujte kĺby.
- Nechávajte si manuál u seba.

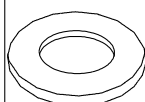
**SOUČÁSTKY VE VAKU (ŠROUBY, MATICE)/
SÚČIASTKY VO VAKU (ŠRÓBY, MATICE)**



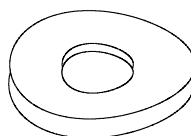
krok 1:



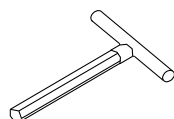
#H M8* 15L 5PCS



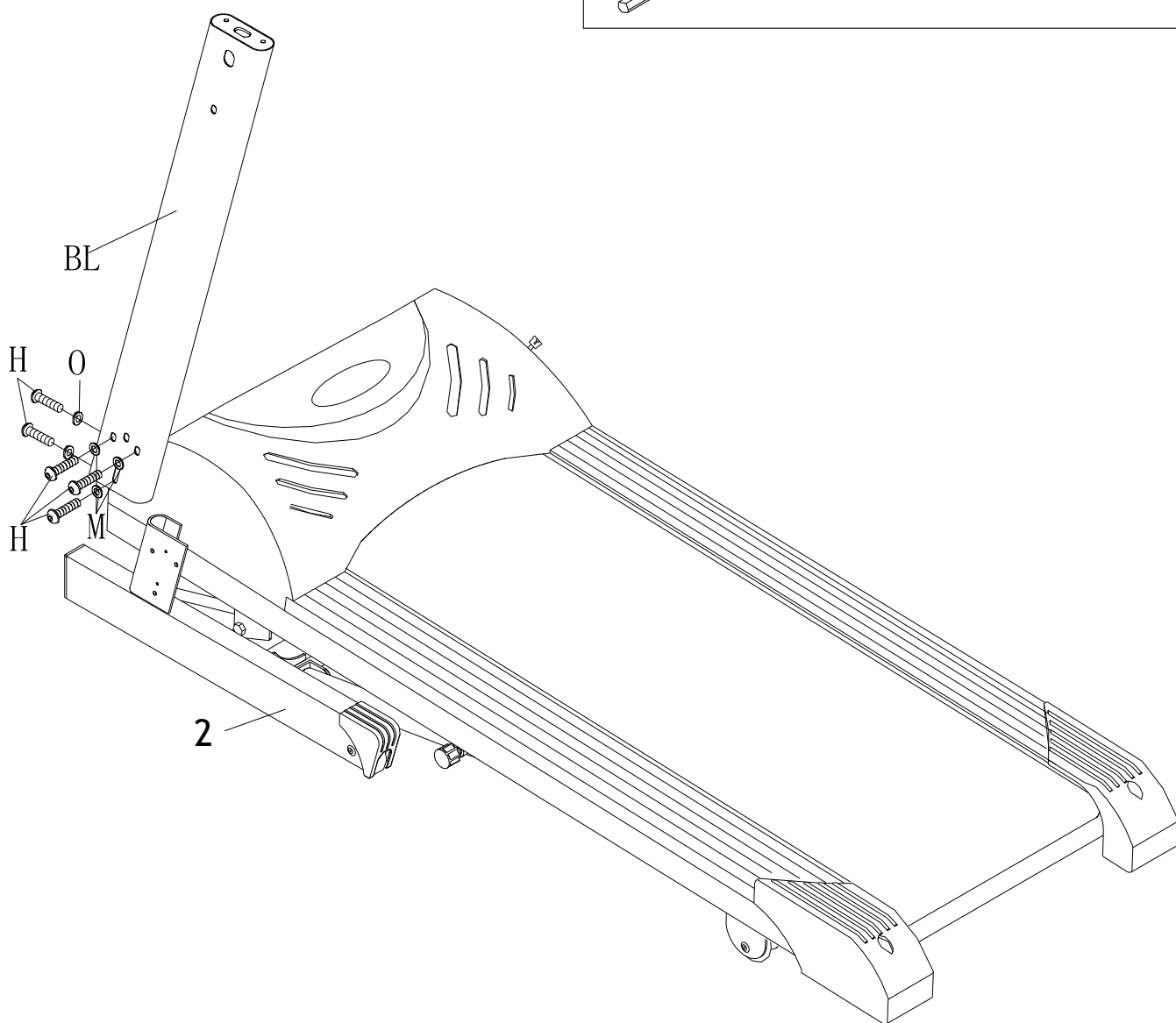
#M OD16.2* I D8.2 3PCS



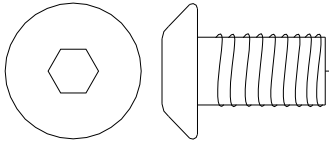
#O OD22.2* I D8.2 2PCS



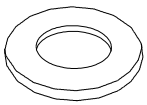
#Z2 S6 1PC



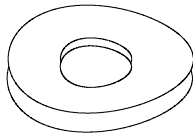
krok 2:



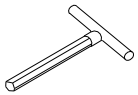
#H M8* 15L 5PCS



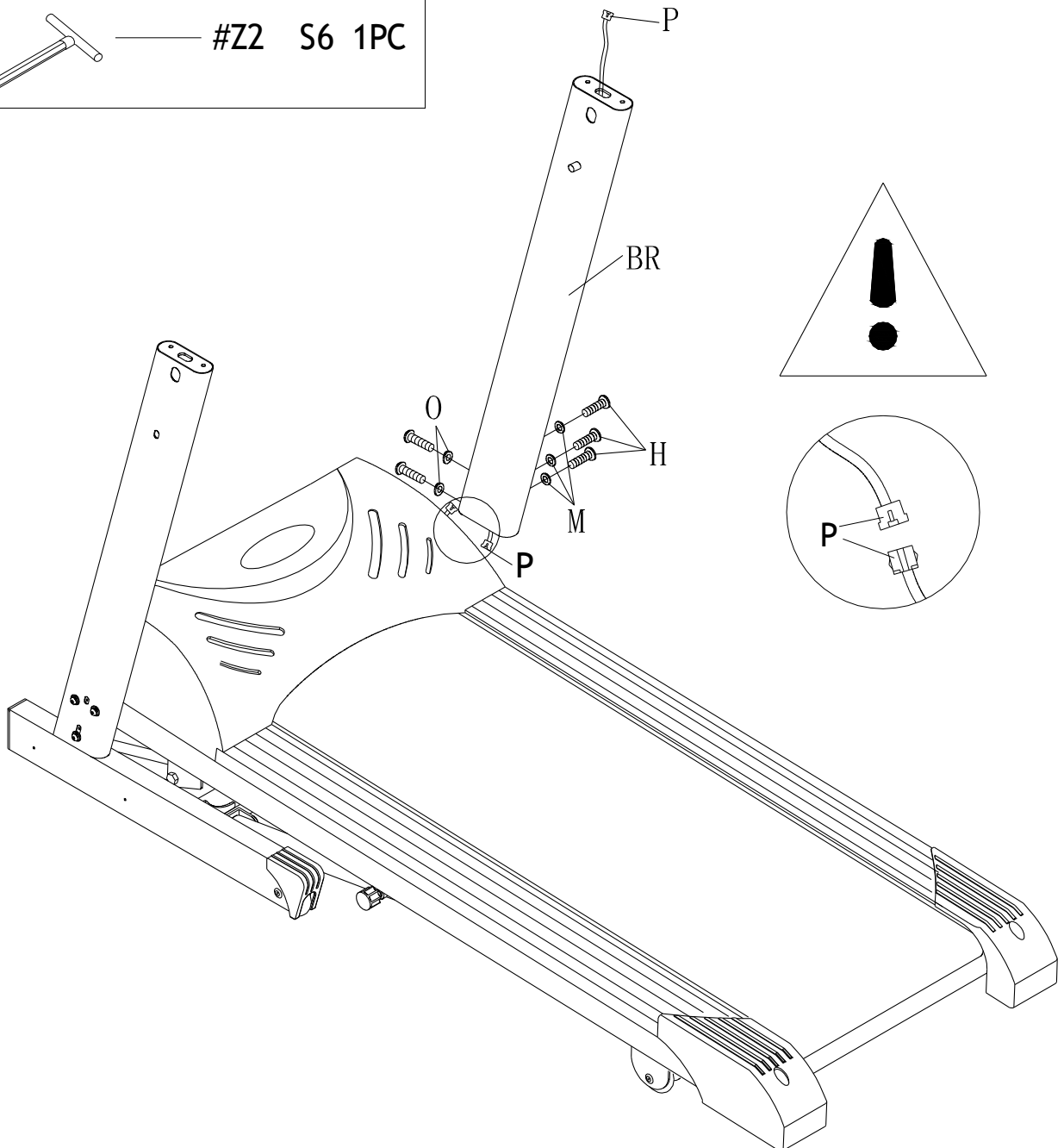
#M OD16.2* I D8.2 3PCS



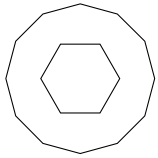
#O OD22.2* I D8.2 2PCS



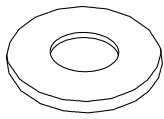
#Z2 S6 1PC



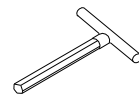
krok 3:



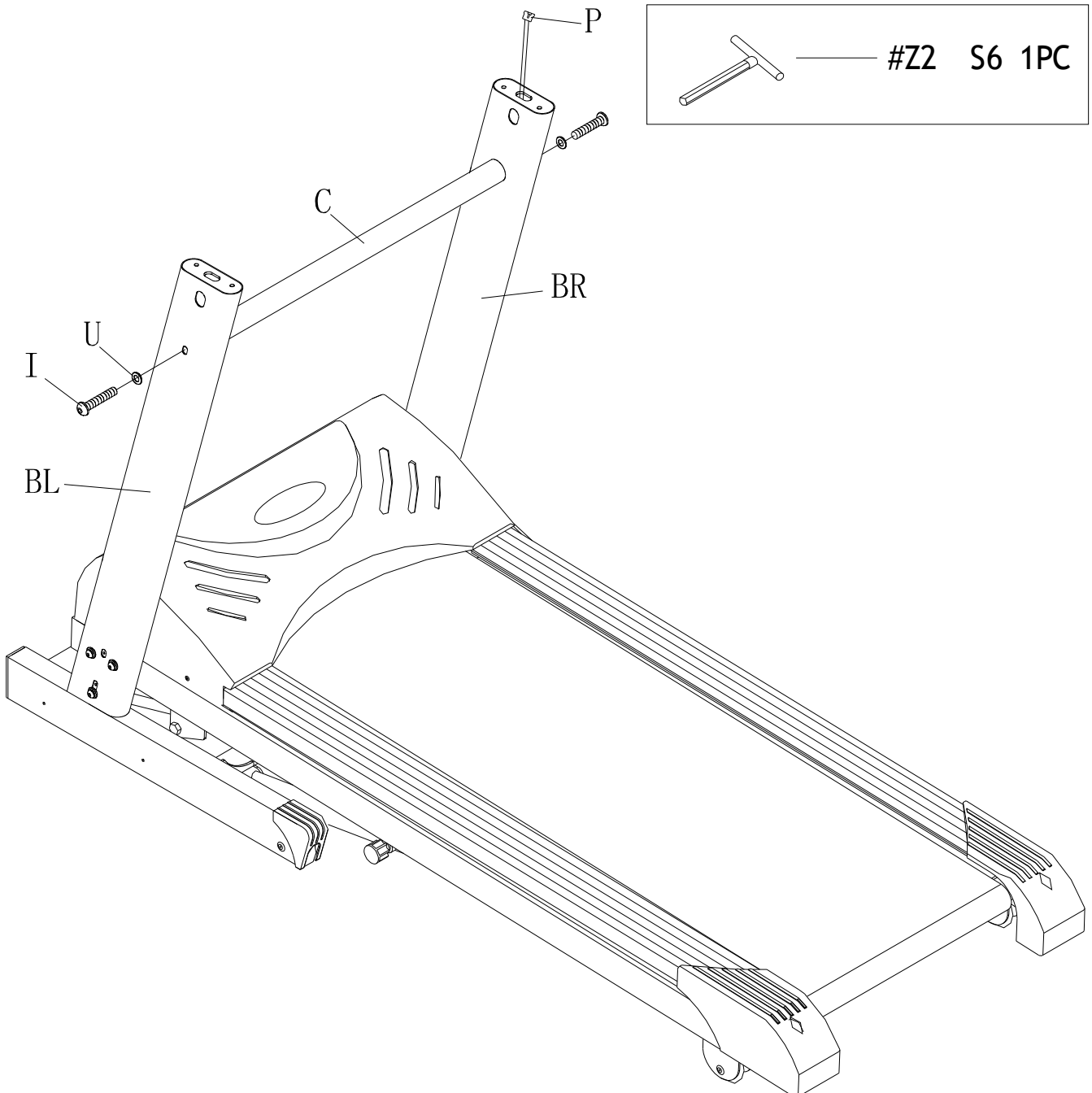
#1 M8*65L 2PCS



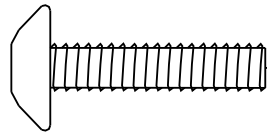
#U OD22.2*1 D8.2 2PCS



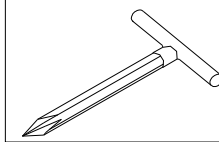
#Z2 S6 1PC



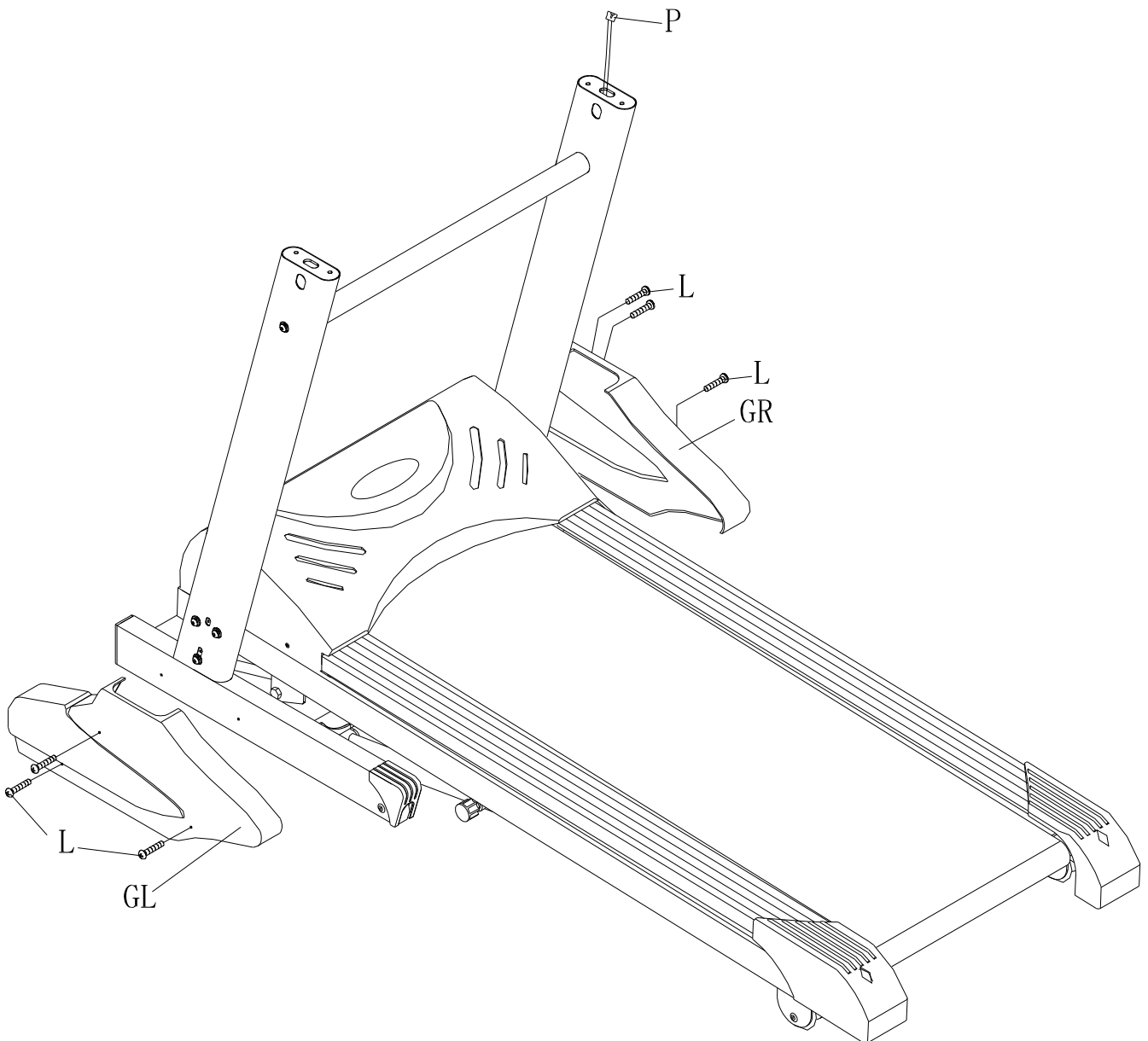
krok 4:



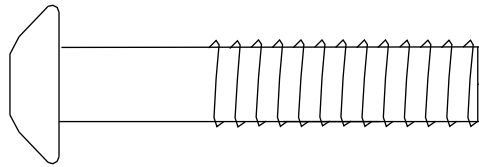
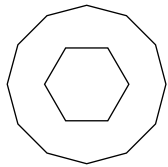
#L M5*20L 6PCS



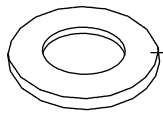
#Z1 S6 1PC



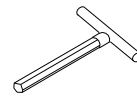
krok 5:



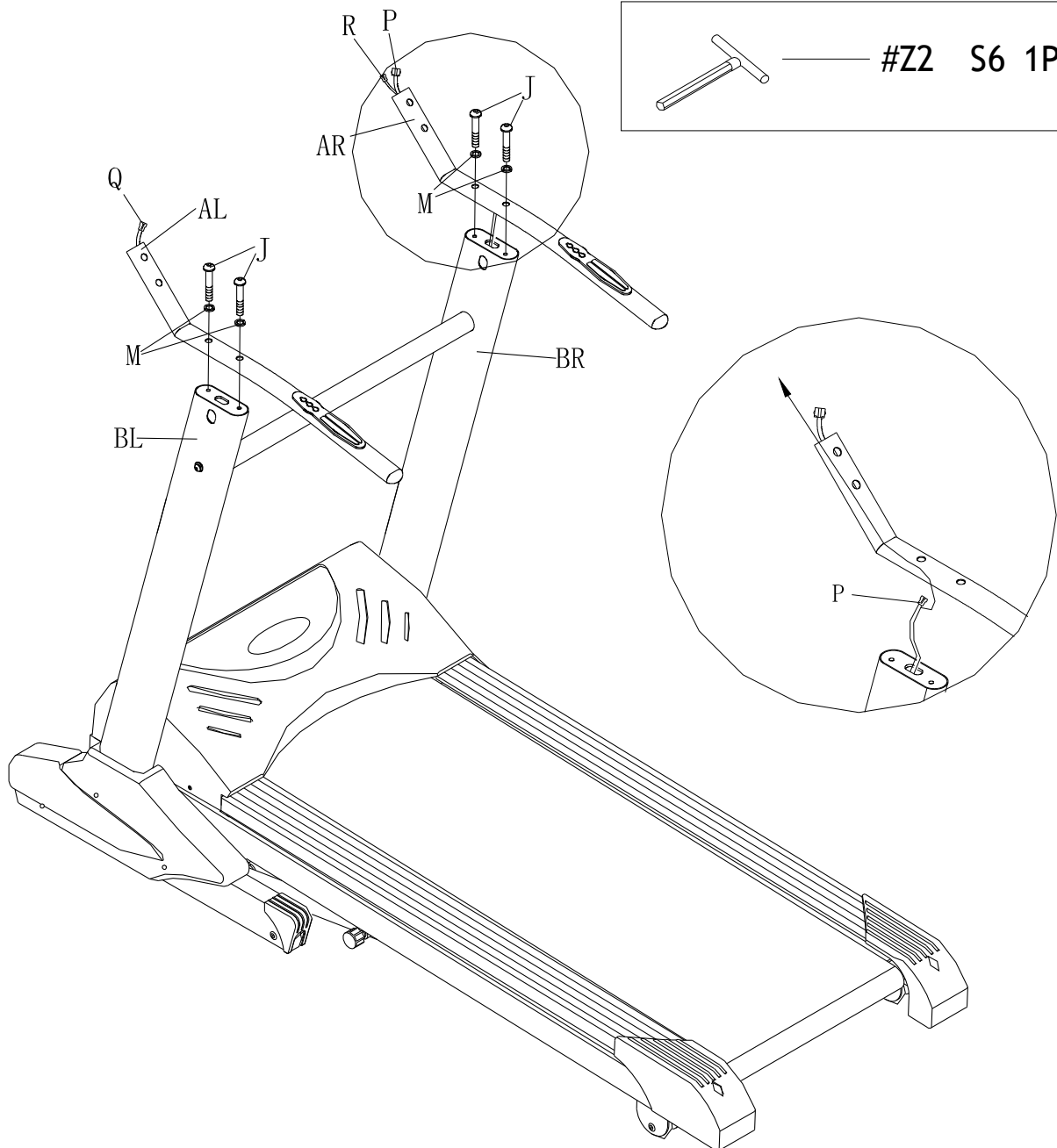
#J M8*45L 4PCS



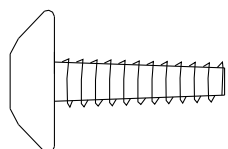
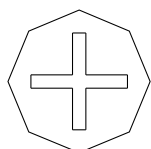
#M OD16.2*I D8.2 4PCS



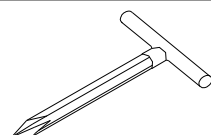
#Z2 S6 1PC



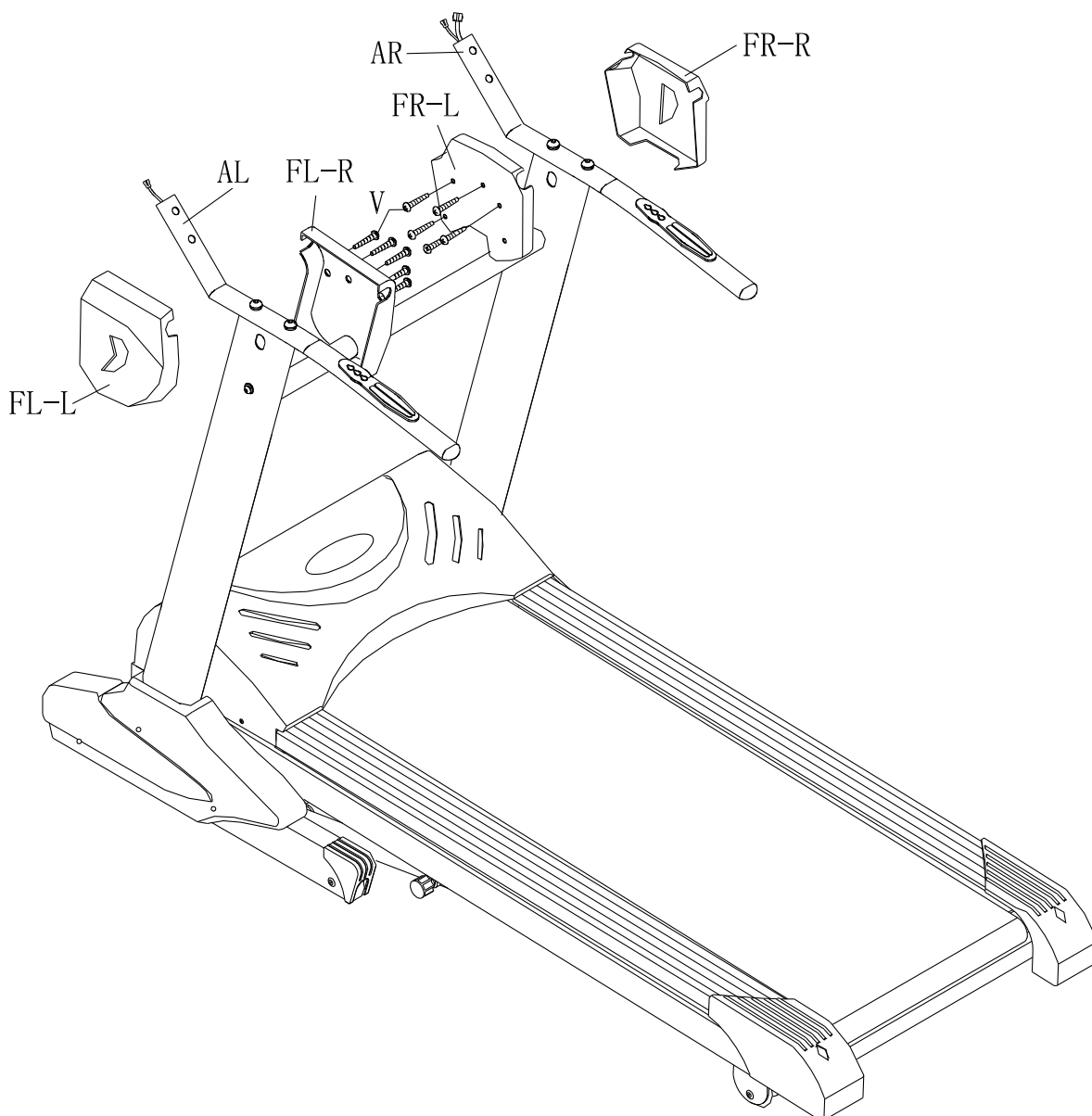
krok 6:

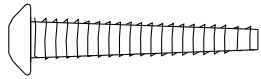


#V M4* 15L 10PCS

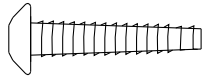


#Z1 S6 1PC

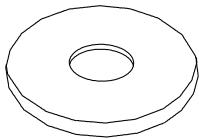




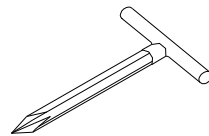
#K M4*20L 4PCS



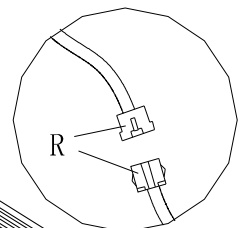
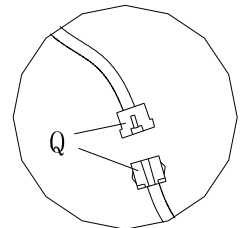
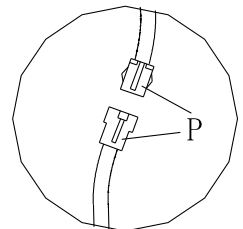
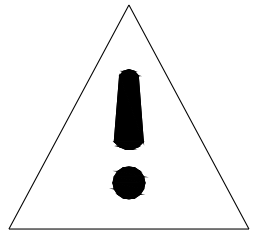
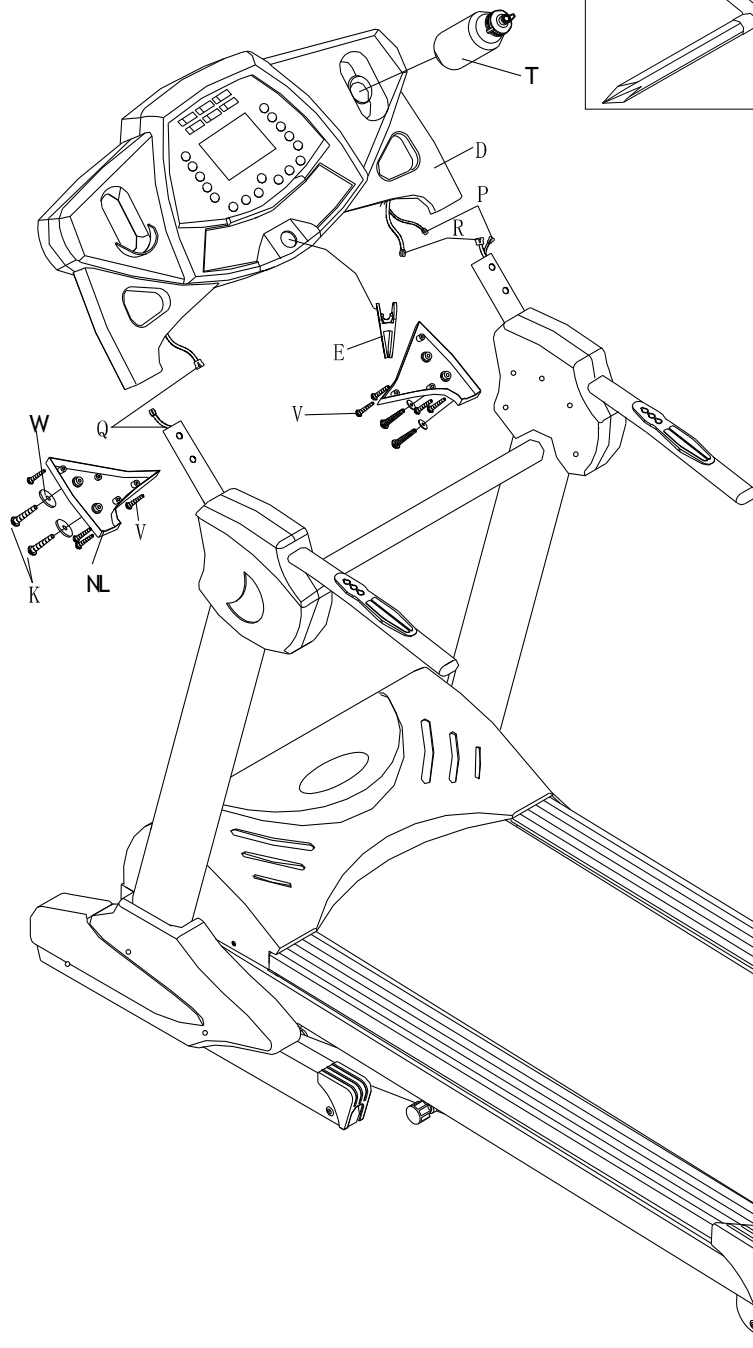
#V M4*15L 8PCS



#W OD18*ID6 4PCS



#Z1 S6 1PC

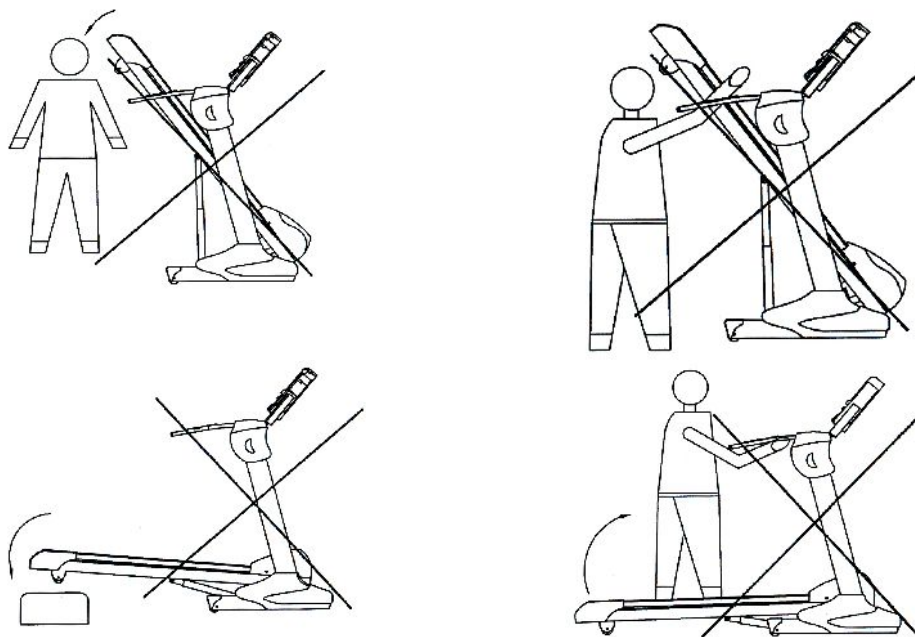


SKLOPENÍ PRO USKLADNĚNÍ

SKLOPENE PRE USKLADNENIE

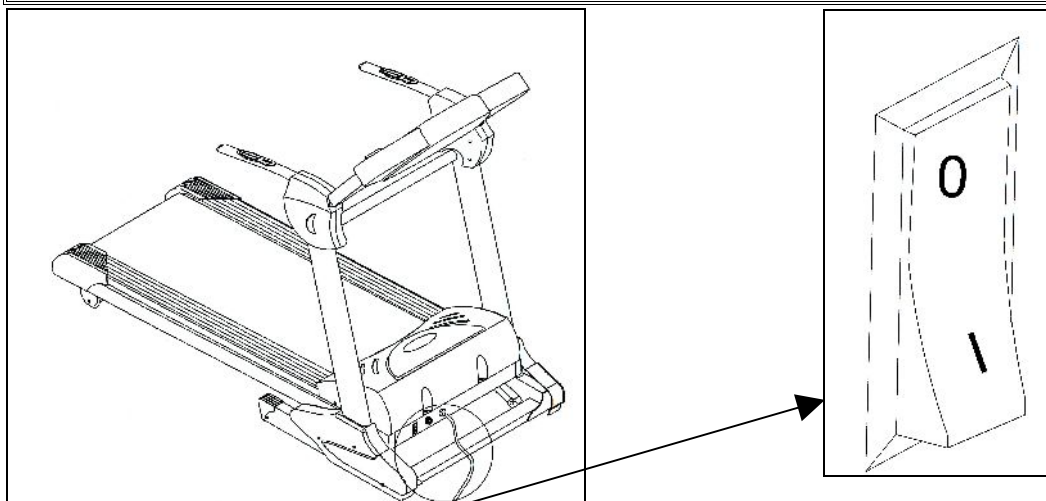
Varování: Před sklopením dolů nestůjte na desce

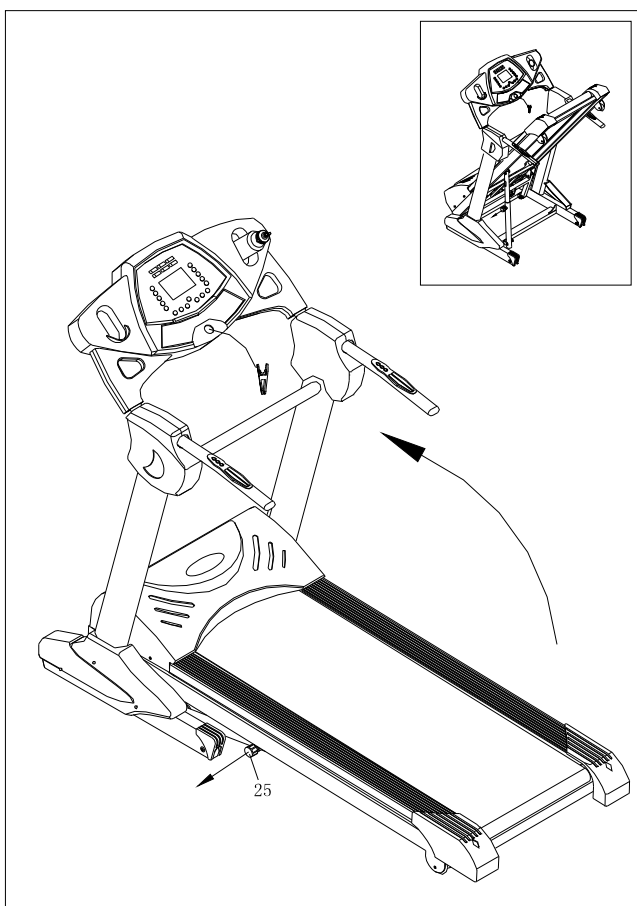
Varovanie: Pred sklopením dolu nestojte na doske



VAROVÁNÍ 2: Stroj musí být při skladování vypnutý z elektřiny. Stroj můžete vypnout i vypínačem, který je dole na stroji.

Varovanie 2: Stroj musí byť pri skladovaní vypnutý z elektriny. Stroj môžete vypnúť i vypínačom, ktorá je dole na stroji.





SKLOPENÍ NAHORU

- A. Jednou rukou uvolněte a zatáhněte za jstící knoflík.
- B. Druhou rukou nadzvedněte konec stroje až do chvíle, kdy uslyšíte cvaknutí jstícího knoflíku. To znamená, že je stroj narovnan.

SKLOPENIE HORE

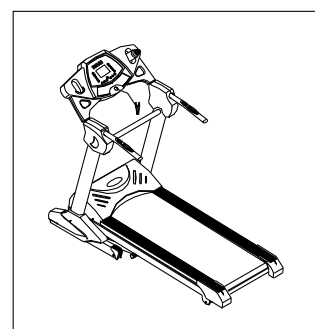
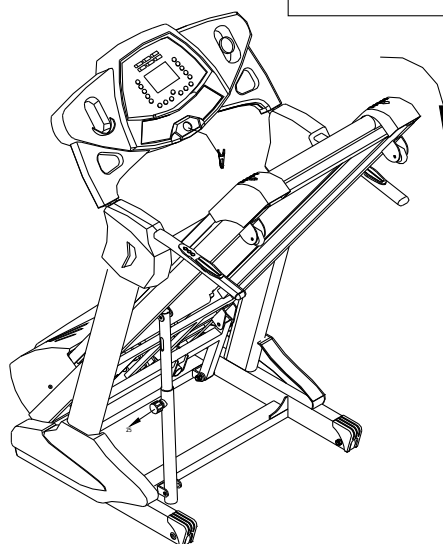
- A. Jednou rukou uvolnite a zatahnete za istiaci gombík.
- B. Druhou rukou nazdvihnite koniec stroja až do chvíle, kedy začujete cvaknutie istiaceho

SKLOPENÍ DOLŮ

- A. Použijte jednu ruku pro uvolnění jstícího tlačítka až na konec.
- B. Druhou rukou dávejte stroj dolů až do chvíle, kdy uslyšíte opět cvaknutí.

SKLOPENIE DOLE

- C. Použite jednu ruku pre uvolnenie istiaceho tlačítka až na koniec.
- D. Druhou rukou dávajte stroj dole až do chvíle, kedy začujete opäť cvaknutie.



PÉČE A ÚDRŽBA STAROSTILVOSŤ A ÚDRŽBA

Použijte teplý a vlhký hadřík s trochou saponátu a udržujte stroj čistý.
Nečistěte stroj pod běžeckým pásem. Je tam silikonová vazelina, která je potřebná pro hladký pohyb pásu.
Kontrolujte namáhané části před použitím.
Když budete mít pochybnosti, zavolejte na telefonní číslo servisu.
Dbejte zvláštní pozornost na jistící knoflík, musí být vždy dostatečně upevněn.

Použite teplú a vlhkú handru s trochou saponátu a udržujte stroj čistý.
Nečistite stroj pod bežeckým pásom. Je tam silikónová vazelína, ktorá je potrebná pre hladký pohyb pásu.
Kontrolujte namáhané časti pred použitím.
Keď budete mať pochybnosti, zavolajte na telefónne číslo servisu.
Dbajte zvláštnu pozornosť na istiaci gombík, musí byť vždy dostatočne upevnený.

KDYŽ JE PÁS ZALEPENÝ KEĎ JE PÁS ZALEPENÝ

Možná ucítíte po čase (to závisí na častém používání stroje), že je pás ulepený.
Doporučujeme Vám použít lehké pokrytí silikonovou vazelínou mezi pásem a plochou pod ním tak, jako je na obrázku.

Možno ucítite po čase (to závisí na častom používaní stroja), že je pás ulepený.
Doporučujeme Vám použiť ľahké pokrytie silikónovou vazelínou medzi pásom a plochou pod ním tak, ako je na obrázku.

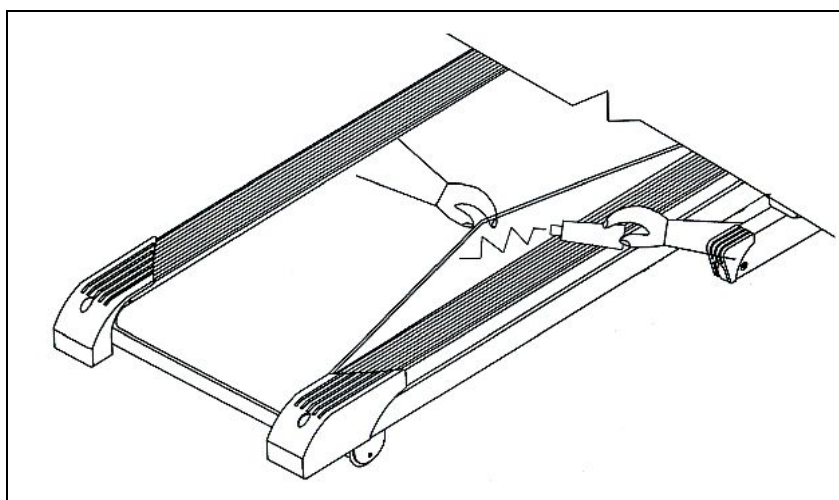
MAZÁNÍ / MAZANIE

K omezení tření běžeckého pásu a minimalizaci opotřebení použijte vazelinu nebo sprej WD-40, možná aplikujte na dřevěné desce a pod běžecký pás.

Poznámka: Mazivo je možno aplikovat někdy nastávajícím způsobem. K nanesení zvedněte jednu stranu běžeckého pásu a naneste mazivo pod běžecký pás. To samé udělejte i na druhé straně.

K obmedzeniu trenia bežeckého pásu a minimalizácii opotrebenia použite vazelinu alebo sprej WD-40, možno aplikovať na drevenej doske a pod bežecký pás.

Poznámka: Mazivo je možno aplikovať niekedy nastávajúcim spôsobom. K naneseniu zdvyhnete jednu stranu bežeckého pásu a naneste mazivo pod bežecký pás. To isté urobte i na druhej strane.



ÚPRAVA PÁSU / ÚPRAVA PÁSU

poznámka:

Pro mnoho lidí je jedna z nohou silnější než druhá. Podložka během pásu může mít sklon dráhy k té straně, která vytváří tlak od silnější nohy.

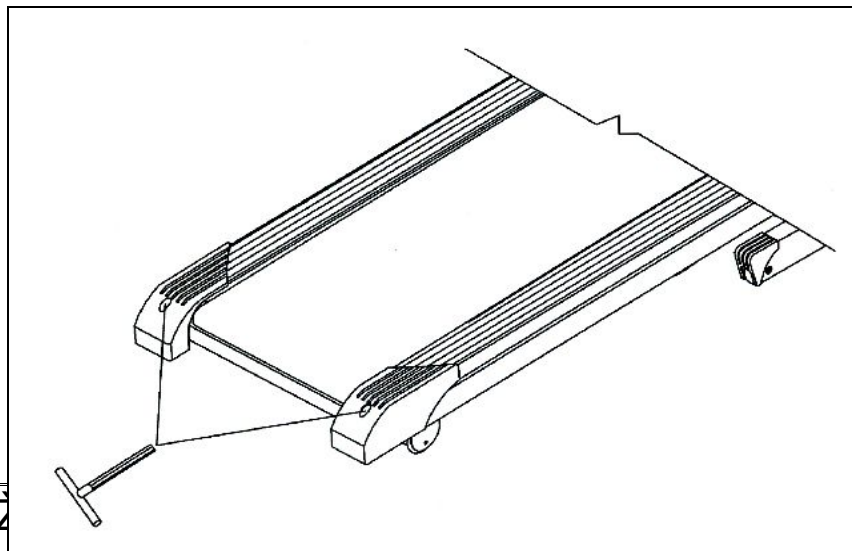
poznámka:

Pre mnoho ľudí je jedna z nôh silnejšia než druhá. Podložka behom pásu môže mať sklon dráhy k tej strane, ktorá vytvára tlak od silnejšej nohy.

**KDYŽ MÁ PÁS TENDENCI UHÝBAT DOPRAVA
KEŽ MÁ PÁS TENDENCIU UHÝBAŤ DOPRAVA**

Utáhněte šroub na pravé straně o 1/4, vyzkoušejte, jestli se pás vyrovnal. Pokud se tak nestalo, povolte šroub na levé straně také o 1/4.

Utiahnite šrób na pravej strane o 1/4, vyskúšajte, či sa pás vyrovnal. Pokiaľ sa tak nestalo, povolte šrób na ľavej strane tiež o 1/4.



Utáhněte levý šroub a vyzkoušejte jestli to pomohlo k vyrovnání. Pokud ne, povolte pravý šroub.

Utiahnite ľavý šrób a vyskúšajte či to pomohlo k vyrovnaniu. Pokiaľ nie, povolte pravý šrób.

KDYŽ SE STANE, ŽE JE PÁS VOLNÝ KEĎ SA STANE, ŽE JE PÁS VOLNÝ

Jednoduše utáhněte pravou i levou stranu pásu. Oba šrouby dotáhněte stejně, stačí o 1/4.

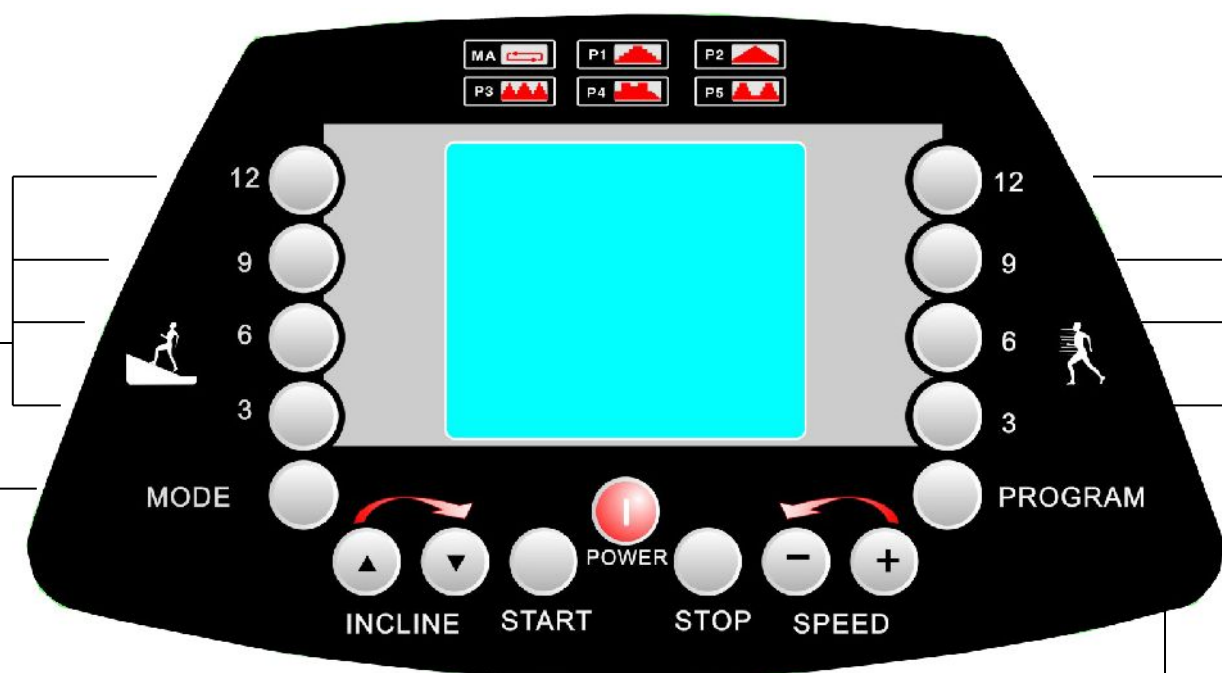
Jednoducho utiahnite pravú i ľavú stranu pásu. Oba šróby dotiahnite rovnako, stačí o 1/4.

KDYŽ JE PÁS PŘÍLIŠ DOTAŽENÝ KEĎ JE PÁS PŘÍLIŠ DOTIAHNUTÝ

Jednoduše šrouby povolte tak, aby byl pás lehce pohyblivý.

Jednoducho šróby položte tak, aby bol pás ľahko pohyblivý.

Používání počítače / Používanie počítača



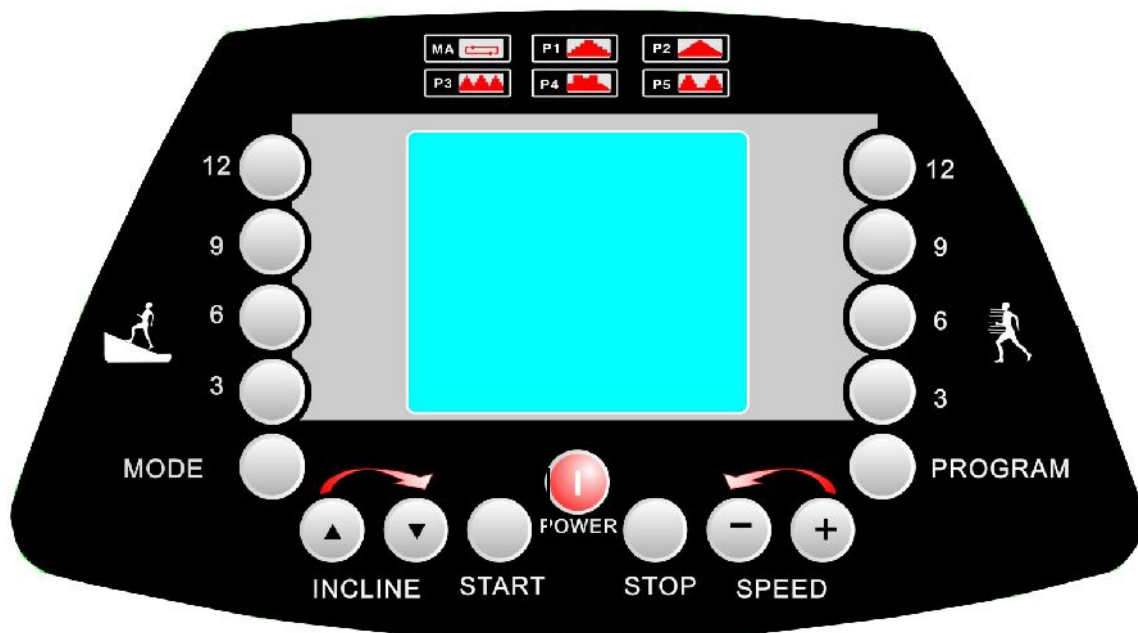
Toto je hlavní tlačítko, kterým spustíte počítač, a tím i všechny funkce s ním spojené.
Toto je hlavné tlačítko, ktorým spustíte počítač, a tým i všetky funkciu s ním spojené.

**Nastavte si čas, rozestupy, kalorie, které se nastavují manuálně.
Nastavte si čas, rozestupy, kalórie, ktoré sa nastavujú manuálne**

Zmáčkněte tlačítko select a předvolte si svůj program stroje. Je zde 5 programů, jeden je manuální pro spalování tuků.
Stlačte tlačítko select a predvolte si svoj program stroja. Je tu 5 programov, jeden je manuálny pre spalovanie tukov.

Sklon běžeckého pásu zvolíte tlačítky 3,6,9,12
Sklon bežeckého pásu zvolíte tlačítkami 3, 6, 9, 12.

Rychlost běhu si zvolíte tlačítky 3,6,9,12 km/h
Rýchlosť behu si zvolíte tlačítkami 3, 6, 9, 12 km/h



Tímto tlačítkem aktivujete motor.
Týmto tlačítkom aktivujete motor

Tímto motor vypnete.
Týmto motor vypnete.

Toto vám ukáže na displeji rychlost, kalorie, trať, odstup, čas, sklon.
Toto vám ukáže na displeji rýchlosť, kalórie, trať, odstup, čas, sklon

Toto je pro zvýšení a snížení rychlosti.
Toto je pre zvýšenie a zníženie rýchlosti

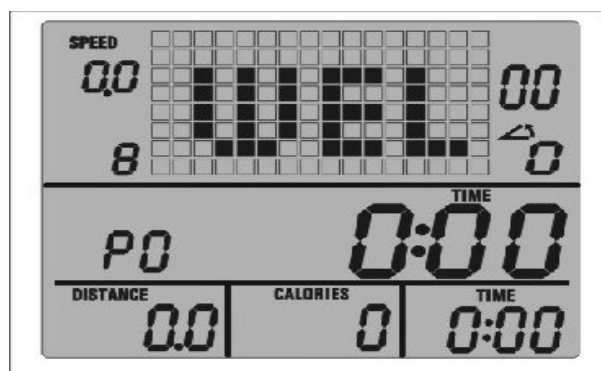
Toto je pro nastavení sklonu.
Toto je pre nastavenie sklonu

Poznámka:

Když vyjmete bezpečnostní klíč, displej bude ukazovat E-07 a možná uslyšíte pípavý zvuk. Když položíte klíč na místo, displej bude ukazovat po dobu 3 sekund, uslyšíte pípavý zvuk, než se na displeji ukáže 0.

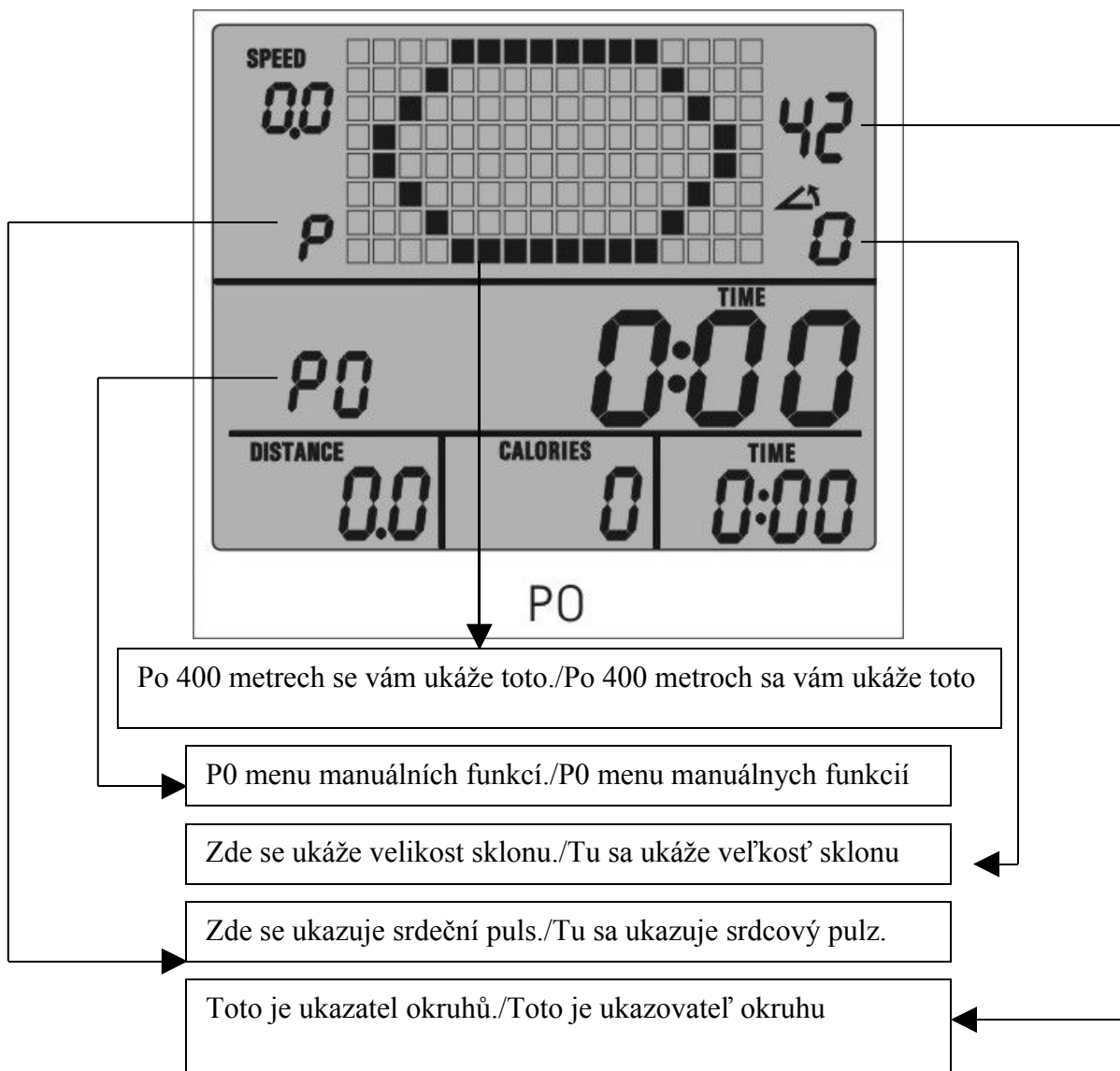
Poznámka: Keď vyberiete bezpečnostný kľúč, displej bude ukazovať E-07 a možno začujete pípavý zvuk. Keď položíte kľúč na miesto, displej bude ukazovať po dobu 3 sekúnd, začujete pípavý zvuk, než sa na displeji ukáže 0.

OBSLUHA / OBSLUHA:



MANUALNÍ PROGRAM: Programy ukázaných funkcí

MANUALNY PROGRAM: Programi ukázaných funkcí



Start: točení na SÍLU

- A. Stupněte si nohama na pás (obě strany běžecké plochy) a držet se rukojetí.
- B. Dejte bezpečnostní klíč do měřiče, když není klíč v měřiči, displej bude ukazovat Er07 a uslyšíte pípavý zvuk.
- C. Po 5 sekundách se na displeji ukáže 888 a běžecké pole vás přivítá.
- D. Můžete zmáčknout start a spustit tak běžeský pás.
- E. Stůjíte na páse a pomalu se rozejděte, tlačítkem na rychlost si můžete zvolit rychlost chůze či běhu a přitom se držte madel.

Štart: točenie na SILU

- A: Stupte si nohami na pás (obe strany bežeckej plochy) a držte sa rukovätí.
- B: Dajte bezpečnostný kľúč do merača, keď nie je kľúč v merači, displej bude ukazovať Er07 a začujete pípavý zvuk.

C: Po 5 sekundách sa na displeji ukáže 888 a bežecké pole vás privíta.

D: Môžete zmačknúť štart a spustiť tak bežeský pás.

E: Stojte na páse a pomaly sa rozchoďte, tlačítkom na rýchlosť si môžete zvoliť rýchlosť chôdze či behu a pritom sa držte držiadiel.

POZNÁMKA:

F: Môžete zmačknúť **speed+**, **speed-** toto si môžete nastaviť i na rukojetích.

G: Nastavenie sklonu je také možno upraviť pomocí rukojeti.

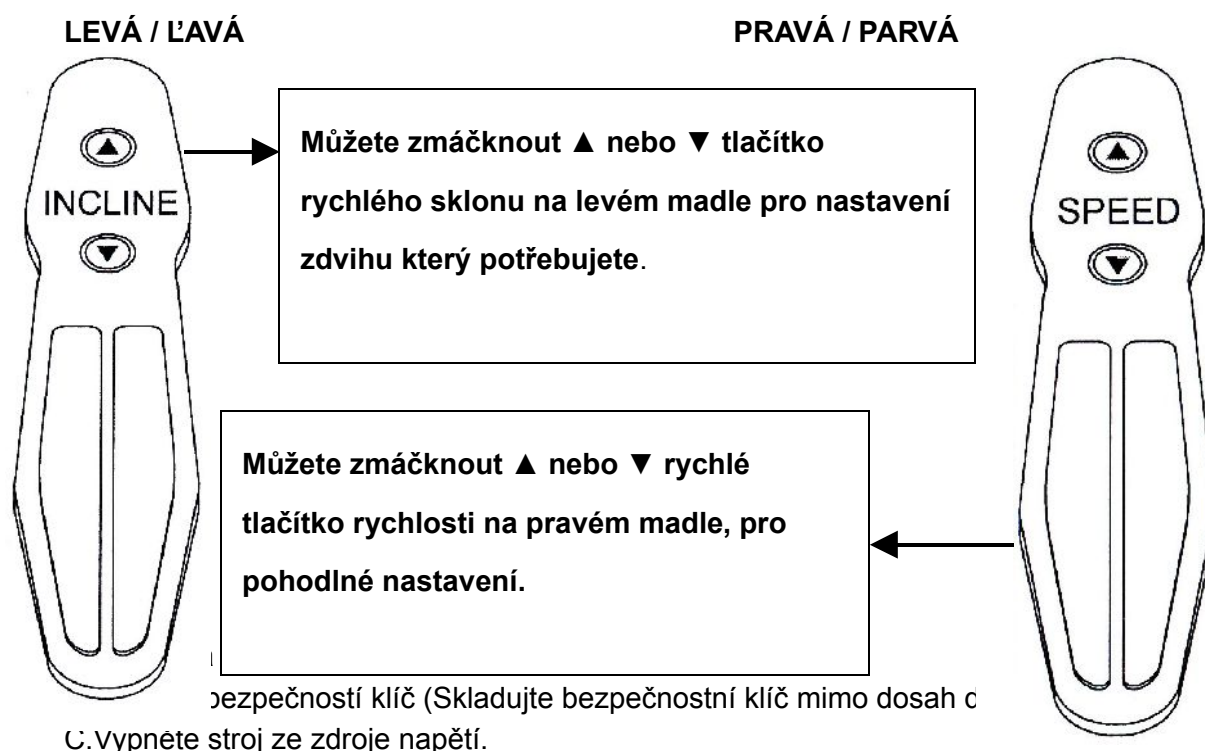
H: Během manuálních funkcí můžete zmačknout "MODE" pro scan všech funkcí. A displej bude ukazovat všechny funkce jednu po druhé.

POZNÁMKA:

F: Môžete zmačknúť **speed+**, **speed-** toto si môžete nastaviť i na rukovätiach.

G: Nastavenie sklonu je tiež možno upraviť pomocou rukovätí.

I: Behom manuálnych funkcií môžete zmačknúť "MODE" pre scan všetkých funkcií. A displej bude ukazovať všetky funkcie jednu po druhej.



KONEC:

D. Znížte na pomalú rýchlosť.

E. Vyberte bezpečnostný kľúč (Skladujte bezpečnostný kľúč mimo dosahu detí).

F. Vypnite stroj zo zdroja napätia.

Nastavení času, Dráha, Kalorie sčítané či odpočítané pomocí

manuální funkce

Nastavenie času, Dráha, Kalórie sčítané či odpočítané

pomocou manuálnej funkcie

Funkce nastavení ČASU:

A. Stiskněte **Power**.

B. Stiskněte **Mode** dokud se hlavní displej "Time" nerozsvítí, poté stiskněte '**speed +**' nebo '**Speed –**' pro nastavení doby, po kterou chcete běžet. Čas může být nastavený v době **5:00-99:00**.

C. Stiskněte **Start** k zahájení.

Funkcie nastavenia ČASU:

A: Stisknite **Power**.

B: Stisknite **Mode** dokiaľ sa hlavný displej "Time" nerozsvieti, potom stisknite '**speed +**' alebo '**Speed –**' pre nastavenie doby, po ktorú chcete bežať. Čas môže byť nastavený v dobe **5:00-99:00**.

C: Stisknite **Start** k zahájeniu.

Funkce nastavení DRÁHY:

A. Stiskněte **Power**.

B. Stiskněte **Mode** dokud se Distance nerozsvítí, poté stiskněte **Speed +** nebo **Speed –** pro nastavení dráhy, kterou chcete běžet. Dráha může být nastavená v délce **1.00-999.0** km.

C. Stiskněte **Start** k zahájení.

Funkce nastavení DRÁHY:

A: Stisknite **Power**.

B: Stisknite **Mode** dokiaľ sa Distance nerozsvieti, potom stisknite '**Speed +**' alebo '**Speed –**' pre nastavenie dráhy, ktorú chcete bežať. Dráha môže byť nastavená v dĺžke **1.00-999.0** km.

C: Stisknite **Štart** k zahájeniu.

Funkce nastavení KALORIÍ:

A. Stiskněte **Power**.

Stiskněte **Mode** dokud se Calories nerozsvítí, poté stiskněte **Speed +** nebo **Speed –** pro nastavení kalorií, kterých se chcete zbavit. Kalorie se mohou nastavit v rozmezí 10-9990.

B. Stiskněte **Start** k zahájení.

Funkcie nastavení KALORIÍ:

A: Stisknite **Power**.

B: Stisknite **Mode** dokiaľ sa Calories nerozsvieti, potom stisknite 'Speed +' alebo 'Speed –' pre nastavenie kalórií, ktorých sa chcete zbaviť. Kalórie sa môžu nastaviť v rozmedzí 10-9990.

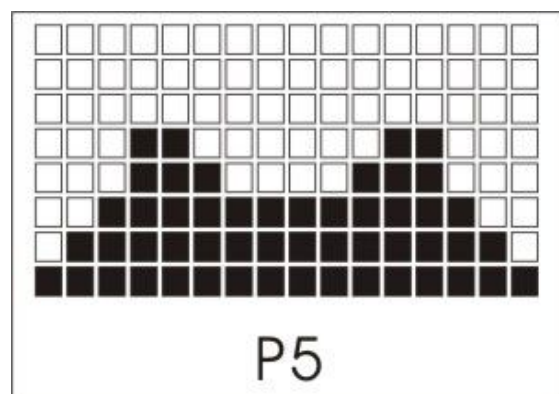
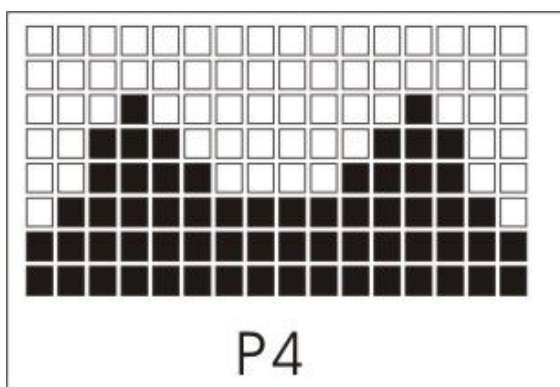
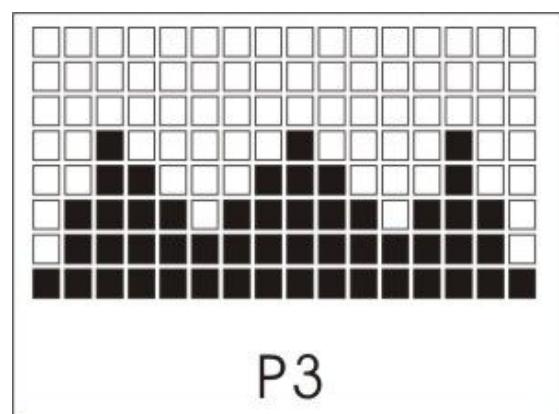
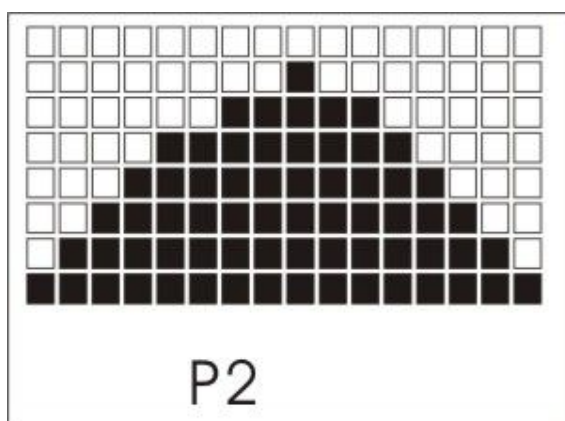
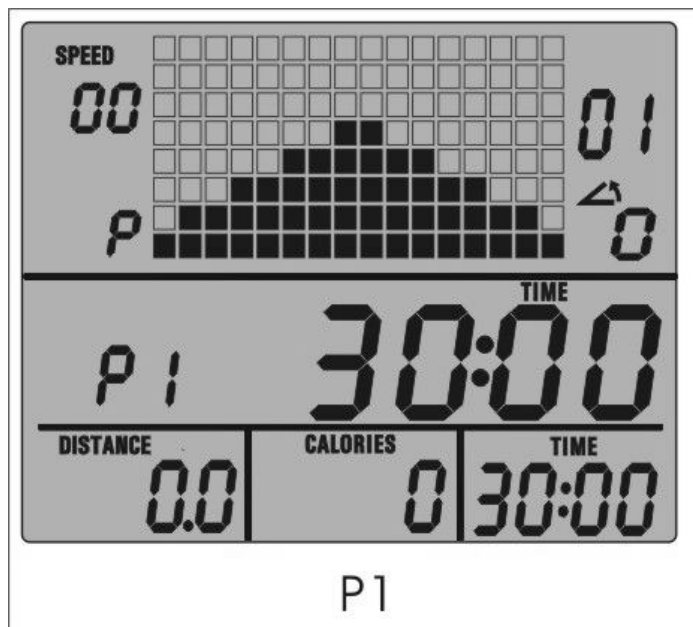
C: Stisknite **Štart** k zahájeniu.

Rejstřík dat / Register dát:

	The initial data (Normal Mode)	The initial data (Count Down Mode)	the Range of Data (Count Down Mode)	the Range of Data (Display Mode)
TIME (Min/Sec.)	8888	000	500 ↔ 9900	000 ↔ 9959
SPEED (Km/h)	18.8	0.0	" ↔ "	0.8 ↔ 16.0
DISTANCE (Kml)	888.8	00.0	00 ↔ 999.0	00 ↔ 999.9
PULSE (Bpm)	88.8	P	" ↔ "	40 ↔ 199
CALORIES	888.8	0	10 ↔ 9990	0 ↔ 9999
INCLINE (XX%)	△ 18	△ 0	△ ↔ △	△ 0 ↔ △ 12

PROGRAMOVÉ FUNKCE” P1-P5

PROGRAMOVÉ FUNKCIE” P1-P5



START:

- Spustte "POWER" na mřícím přstroji.
- Ujistěte se, zda je bezpečnostní klíč na svém místě.

- C. Stiskněte **“PROGRAM”** pro vybrání daného programu.
- D. Stiskněte **START**. **Stroj bude pracovat o 5 sekund později.**
- E. Každý program má 16 sigma. Bude následovat plynulé pípnutí 3 sekundy před změnou každého sigma.
- F. V programové funkci můžete změnit nastavením **“TIME”** sigma.

ŠTART:

- A: Spustíte **“POWER”** na meracom prístroji.
- B: Uistite sa, či je bezpečnostný kľúč na svojom mieste.
- C: Stisknite **“PROGRAM”** pre vybratie daného programu.
- D: Stisknite **START**. **Stroj bude pracovať o 5 sekúnd neskôr.**
- E: Každý program má 16 sigma. Bude nasledovať plynulé pípnutie 3 sekundy pred zmenou každého sigma.
- F: V programové funkcie môžete zmeniť nastavením **“TIME”** sigma.

ZMĚNY NASTAVENÍ “ TIME SIGMA” V PROGRAMOVÉ FUNKCI

- A. Stiskněte **Power** na měřícím přístroji.
- B. Stiskněte **“PROGRAM”** pro výber **P1 to P5**.
- C. **Poté stiskněte ‘Speed +’ nebo ‘Speed □’ nebo rychlé tlačítko rychlosti na přední rukojeti pro nastavení času, který chcete na stroji běžet.** Čas může být nastaven v rozmezí **5:00-99:00**. Po změně nastavení času, po celou dobu se sigma bude podle toho měnit.
- D. Stiskněte **Start** k zahájení.

ZMENY NASTAVENIA “ TIME SIGMA” V PROGRAMOVEJ FUNKCII

- A: Stisknite **Power** na meracom prístroji.
- B: Stisknite **“PROGRAM”** pre výber **P1 to P5**.
- C: **Potom stisknite ‘Speed +’ alebo ‘Speed □’ alebo rýchle tlačítko rýchlosti na prednej rukoväti pre nastavenie času, ktorý chcete na stroji bežať.** Čas môže byť nastavený v rozmedzí **5:00-99:00**. Po zmene nastavenia času, po celú dobu sa sigma bude podľa toho meniť.
- D: Stisknite **Štart** k zahájeniu.

upozornění:

Každý program obsahuje 16 sigma. Jeden program běží 30 (minut), Každé sigma běží 1:30 minut. Jestliže změníte TIME sigma programu, potom zbytek délky běhání bude rovnoměrně rozděleno počítačem.

Každý program obsahuje 16 sigma. Jeden program beží 30 (minút), Každé sigma beží 1:30 minút. Ak zmeníte TIME sigma programu, potom zbytok dĺžky behania bude rovnomerne rozdelené počítačom.

PROGRAMOVÁ TABULKA (RYCHLOST & SKLON)

PROGRAMOVÁ TABULKA (RÝCHLOŠŤ & SKLON)

	manual		P1		P2		P3		P4		P5	
	speed	incline	speed	incline	speed	incline	speed	incline	speed	incline	Speed	incline
STEP1	0.8	0	1.5	0	1.5	0	1.5	0	2.0	0	1.5	0
STEP2	0.8	0	2.5	0	2.0	1	4.5	1	4.5	1	2.3	2
STEP3	0.8	0	2.5	1	4.0	2	8.5	2	8.5	2	4.5	4
STEP4	0.8	0	4.5	1	6.0	2	6.5	3	10.0	3	8.5	6
STEP5	0.8	0	4.5	1	8.0	3	4.5	4	8.5	4	8.5	4
STEP6	0.8	0	6.5	1	8.0	3	2.5	5	6.5	5	6.5	2
STEP7	0.8	0	6.5	2	10.0	2	4.5	4	4.5	6	4.5	1
STEP8	0.8	0	8.5	2	10.0	2	6.5	5	4.5	7	4.5	0
STEP9	0.8	0	8.5	2	12.0	3	8.5	4	4.5	6	4.5	1
STEP10	0.8	0	6.5	2	10.0	3	6.5	2	4.5	6	4.5	1
STEP11	0.8	0	6.5	3	10.0	2	4.5	1	6.5	5	6.5	2
STEP12	0.8	0	4.5	3	8.0	2	2.5	2	8.5	4	8.5	2
STEP13	0.8	0	4.5	3	6.0	3	4.5	3	10.0	3	8.5	2
STEP14	0.8	0	2.5	2	4.0	2	8.5	2	8.5	2	4.5	2
STEP15	0.8	0	2.5	2	2.0	2	4.5	1	4.5	1	2.5	3
STEP16	0.8	0	1.5	0	1.5	0	1.5	0	2.0	0	1.5	0

FUNKCE TĚLESNÉHO TUKU (“Body fat”)

A.Funkce “Body fat” může pracovat pouze, jestli přestanete na stroji běžet nebo jestli stroj nepracuje.

B.**Stiskněte tlačítko “ PROGRAM” 6x nepřerušeně** pro nastavení režimu, hlavní displej zobrazí “01” na obou stranách, poté můžete zmáčknout “SPEED +” nebo “speed □” pro nastavení dat tak, jak ukazuje následující tabulka

FUNKCIE TELESNÉHO TUKU (“Body fat”)

A:Funkcia “Body fat” môže pracovať len, ak prestanete na stroji bežať alebo ak stroj nepracuje.

B:**Stisknite tlačítko “ PROGRAM” 6x neprerušeně** pre nastavenie režimu, hlavný displej zobrazí “01” na oboch stranách, potom môžete zmačknúť “SPEED +” alebo “speed □” pre nastavenie dát tak, ako ukazuje nasledujúca tabuľka

On the left		On the right	
display	meaning	preset	range
01	Sex	01(male)	01(male)/02(female)
02	Age	25	01~255 (16-60 is the suitable age)
03	Height	170	100~200CM
04	Weight	70	00~255KGS (130kgs is the maximum weight)

			of user for this machine)
05	bodyfat		

Můžete stisknout "MODE" pro výběr 01~05, poté stiskněte "SPEED +" nebo "speed □" pro nastavení dat vašich individuálních hlášení.

C.Když data seřadíte k 05, položte své ruce na pulzový vodič na přední rukojeti, po 10~20 sekundách se „body fat“ ukáže na displeji.

Môžete stisknúť "MODE" pre výber 01~05, potom stisknite "SPEED +" alebo "speed □" pre nastavenie dát vašich individuálnych hlásení.

C:Keď dáta zoradíte k 05, položte svoje ruky na pulzový vodič na prednej rukojeti, po 10~20 sekundách sa „body fat“ ukáže na displeji.

MĚŘIČ SE UKÁŽE NÁSLEDOVNĚ:

MERAČ SA UKÁŽE NASLEDOVNE:

QUESTION	EXPLAIN	FIRST INSPECT
Er1	Connecting error between pc board and controller	Check that the lines between pc board and controller.
Er2	Error on motor / MOS crash	Check that the meter line to motor is connected or not
Er3	Error on speed sensor line / can't run on walking belt	Check that the walking belt
		Has been stocked or stopped by the others points.
		Check that the speed sensor line is connected well or not
	Check the placement of sensor or the photo disk is correct or not	
Er4	Binding of RELAY	
Er5	The electricity is too strong	Check if it is overloaded.
E07	The safety key is out of place	Put the safety key back

PRŮVODCE LOKALIZACE PORUCH-----komu zavolat

Tento šlapací mlýn? je navržen uživatelskou bezpečností jako první důležitá věc při elektrické poruše, šlapací mlýn zabrání automaticky nebezpečí a zabrání damage poškození drahých součástí, např. motoru.

Pokud narazíte na neobvyklé chování šlapacího mlýna, jednoduše běžte před něj, stiskněte tlačítko vypnout a odmítněte šlapací mlýn. To by mělo vyjasnit vedlejší chyby a nastartovat šlapací mlýn pro běžnou činnost znovu.

Pokud ani v tomto případě nedojde k obnovení správného fungování, potom je čas zavolat svému prodejci.

SPRIEVODCA LOKALIZÁCIE PORÚCH----komu

zavolať

Tento šlapací mlyn? je navrhnutý užívateľskou bezpečnosťou ako prvá dôležitá vec pri elektrickej poruche, šlapací mlyn zabráni automaticky nebezpečeniu a zabráni damage poškodeniu drahých súčastí, napr. motoru.

Pokiaľ narazíte na neobvyklé chovanie šlapacieho mlyna, jednoducho bežte pred neho, stisknite tlačítko vypnúť a odmietnite šlapací mlyn. To by malo vyjasniť vedľajšie chyby a naštartovať šlapací mlyn pre bežnú činnosť znovu.

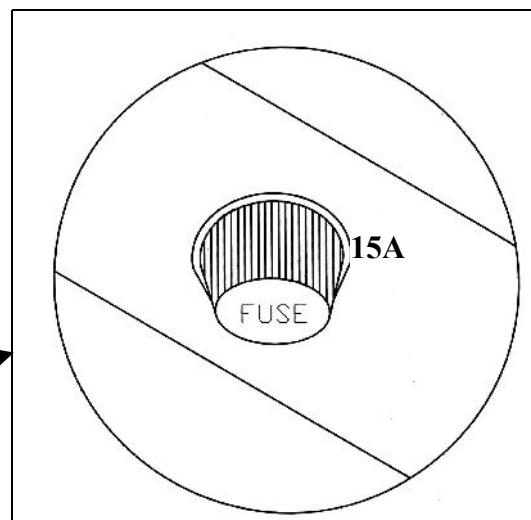
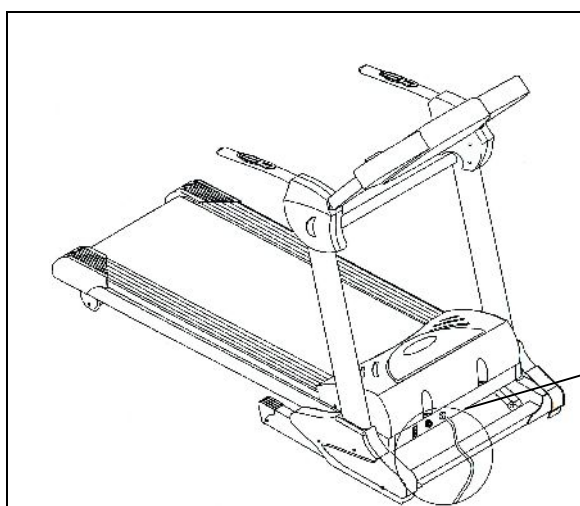
Pokiaľ ani v tomto prípade nedôjde k obnoveniu správneho fungovania, potom je čas zavolať svojmu predajcovi.

Problem	Potential Cause	Corrections
Šlapací mlyn není uveden v chod	1.Není zastrčen	1.Zastrčte do otvoru
_____	2.Není vložen bezpečnostní klíč	2.Vložte bezpečnostní klíč do ovládacího pultu
Šlapací mlyn nie je uvedený v chod	3.Domáci elektrický vypínač selhal	3.Obnovte nebo vyměňte pojistku jako na následující fotografii.
	4.Elektrický vypínač šlapacího mlyna selhal	4.Namažte desku šlapacího mlyna zkuste znovu
	5.On/Off svítí na OFF	5.Stiskněte on/Off na ON
	_____	_____
	1.Nie je zastrčený	1.Zastrčte do otvoru
	2.Nie je vložený bezpečnostný klúč	2.Vložte bezpečnostný klúč do ovládacieho pultu
	3.Domáci elektrický vypínač zlyhal	3.Obnovte alebo vymeňte poistku ako na nasledujúcej fotografii.
	4.Elektrický vypínač šlapacieho mlyna zlyhal	4.Namažte dosku šlapacieho mlyna, skúste znovu
	5.On/Off svieti na OFF	5.Stisknite on/Off na ON

<p>Běžící pás selže</p> <p>_____</p> <p>Bežiaci pás zlyhá</p>	<p>1. Běžící pás není utažen</p> <p>2. Hnací řemen není dost utažen</p> <p>_____</p> <p>1. Bežiaci pás nie je utiahnutý</p> <p>2. Hnací remeň nie je dost' utiahnutý</p>	<p>1. Prizpůsobte běžící pás napnutí</p> <p>2. Prizpůsobte hnací řemen napnutí</p> <p>_____</p> <p>1. Prispôsobte bežiaci pás napnutiu</p> <p>2. Prispôsobte hnací remeň napnutiu</p>
<p>Běžící pás kolísá, když na něj stoupnete</p> <p>_____</p> <p>Bežiaci pás kolíše, keď naň stupíte</p>	<p>1. Nedostatečné namazání</p> <p>2. Běžící pás je příliš utažen</p> <p>_____</p> <p>1. Nedostatočné namazanie</p> <p>2. Bežiaci pás je príliš utiahnutý</p>	<p>1. Použijte silikonové mazivo</p> <p>2. Prizpůsobte běžící pás napnutí</p> <p>_____</p> <p>1. Použite silikónové mazivo</p> <p>2. Prispôsobte bežiaci pás napnutiu</p>
<p>Běžící pás je mimo</p> <p>Bežiaci pás je mimo</p>	<p>Běžící pás není dokonce přes zadní válec</p> <p>Bežiaci pás nie je dokonca cez zadný valec</p>	<p>Vycentrujte běžící pás</p> <p>Vycentrujte bežiaci pás</p>

Pro opravu č. 3 zkontrolujte podle následujícího náčrtku.
Pre opravu č.3 skontrolujte podľa nasledujúceho náčrtku

POJISTKA / POISTKA



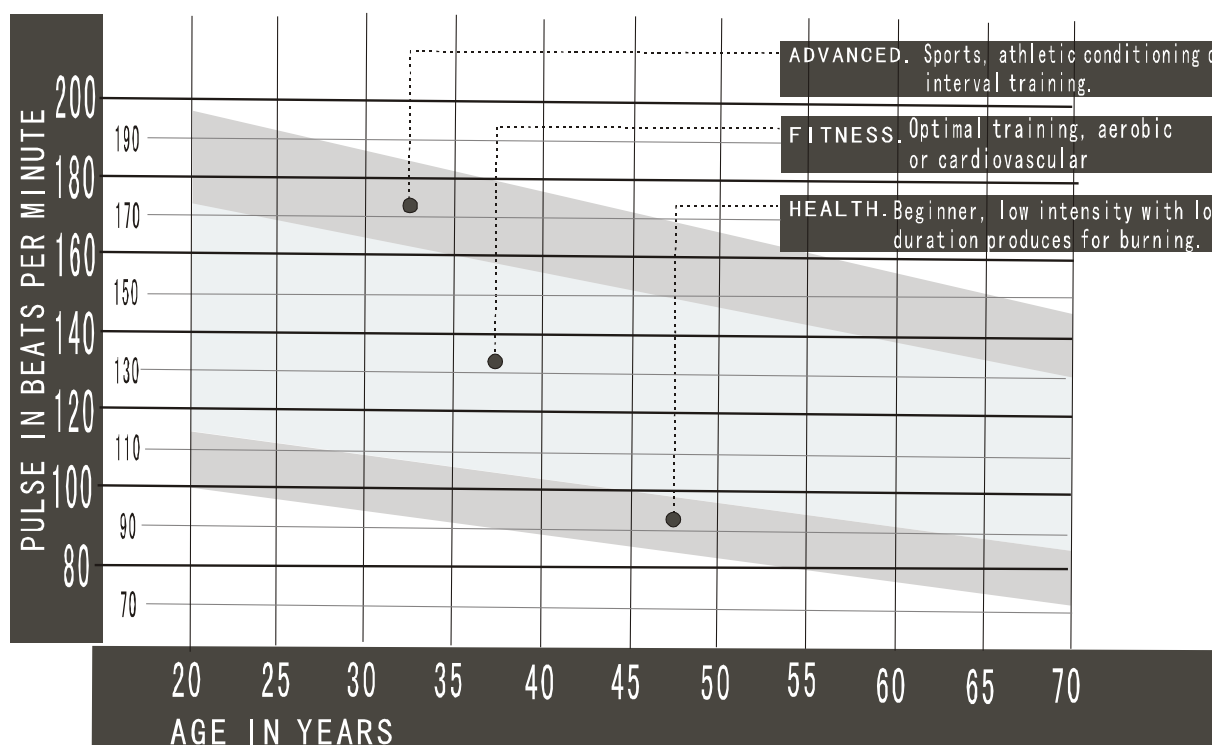
TIPY KE CVIČENÍ: TYPY K CVIČENIU:

Nejprve se snažte poslouchat rychlost tlukotu vašeho srdce. Potřebujete vědět, jak kontrolovat váš srdeční tep. Nejjednodušší způsob, jak najít svůj puls je po obou stranách vašeho krku – tepnách krkavicích. Mezi průdušnicí a velkým krkavým svalem. Spočítejte si počet úderů za 10 sekund. Pak násobte šesti. To vám dá počet úderů za jednu minutu.

Jak rychle by vám mělo bít srdce během cvičení? Dost rychle, abyste dosáhli a stáli ve svém "target zone", rozpětí úderů za minutu, které je převážně určeno vašim věkem a fyzickou kondicí. Abyste mohli zjistit váš „target zone“, nahlédněte do tabulky, kterou dáváme k dispozici.

Najskôr sa snažte poslúchať rýchlosť tlukotu vášho srdca. Potrebujete vedieť, ako kontrolovať váš srdečný tep. Najjednoduchší spôsob, ako nájsť svoj pulz je po oboch stranách vášho krku – tepnách krkaviciach. Medzi priedušnicou a veľkým krkavým svalom. Spočítajte si počet úderov za 10 sekúnd. Potom násobte šiestimi. To vám dá počet úderov za jednu minútu.

Ako rýchlo by malo vaše srdce byť v priebehu aerobného cvičenia? Dost rýchlo, aby ste dosiahli a stáli vo svojej „target zone“, rozpetie úderov za minútu ktoré je prevažne určené vašim vekom a fyzickou kondíciou. Aby ste mohli zistiť váš „target zone“, do tabuľky, ktorú dáváme k dispozícii.



Aerobní cvičení je vytrvalou aktivitou, při které se kyslík dostává do vašich svalů skrz vaše srdce a plíce. Zdokonalí se fyzická zdatnost, která je podporována jakoukoli aktivitou, kdy používáte např. velké svalové skupiny – paže, nohy nebo hýždě. Vaše srdce bije rychle a dýchání zhluboka při aerobním cvičení může být součástí vaší běžnou praxí.

Aerobné cvičenie je vytrvalou aktivitou, pri ktorej sa kyslík dostáva do vašich svalov skrz vaše srdce a pľúca. Zdokonalí sa fyzická zdatnosť, ktorá je podporovaná akoukoľvek aktivitou, kedy používate napr. veľké svalové skupiny – paže, nohy alebo hýždě. Vaše srdce bije rýchlo a dýchanie zhlboka pri aerobnom cvičení môže byť súčasťou vašej bežnej praxe.

**ZAHŘÁT SE A ZCHLADIT SE
ZAHRIAŤ SA A SCHLADIŤ SA**

**Pravidelné protahování
Pravidelné preťahovanie**

Správný plán celého cvičení se skládá ze zahřání se, samotného cvičení a zchlazení se. Dodržovat celý plán alespoň dvakrát a nejlépe třikrát týdně, odpočívání po dobu jednoho dne mezi cvičeními, po několika měsících, může se to zvýšit na čtyřikrát nebo pětkrát za týden.

Zahřívání je důležitou částí vašeho cvičení a měla by jím začínat každá lekce. Vaše tělo tak bude lépe připraveno na namáhavější cvičení díky rozehřátí a protáhnutí svalů, díky zvýšení krevního oběhu a srdečního tepu, a díky přijímání více kyslíku během cvičení, opakujte tato cvičení, abyste zredukovali problémy vašich bolavých svalů. Navrhujeme následující postupy zahřátí a zchlazení.

Správný plán celého cvičenia sa skládá zo zahriatia sa, samotného cvičenia a zchladenia sa. Dodržovať celý plán aspoň dvakrát a najlepšie trikrát týždenne, odpočívanie po dobu jedného dňa medzi cvičeniami, po niekoľkých mesiacoch, môže sa to zvýšiť na štyrikrát alebo päťkrát za týždeň.

Zahrievanie je dôležitou časťou vášho cvičenia a mala by ním začínať každá lekcja. Vaše telo tak bude lepšie pripravené na namáhavejšie cvičenie vďaka rozohriatiu a pretiahnutiu svalov, vďaka zvýšeniu krvného obehu a srdečného tepu, a vďaka prijímaniu viac kyslíku behom cvičení, opakujte tieto cvičenia, aby ste zredukovali problémy vašich bolavých svalov. Navrhujeme nasledujúce postupy zahriatia a schladenia.

1. Protahování vnitřního stehna

Sedněte si s chodidly k sobě a kolena směřující ven. Přitahujte nohy tak blízko k tříslům, jak je to možné. Jemně tlačte kolena směrem k podlaze. Počítejte do patnácti.

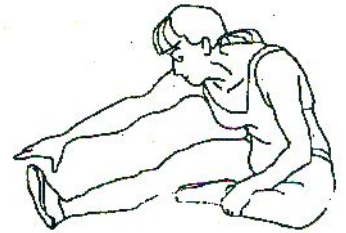


1. Pretiahnutie vnútorného stehna

Sadnite si s chodidlami k sebe a kolenami smerujúcimi von. Pritahujte nohy tak blízko k trieslam, ako je to možné. Jemne tlačte kolená smerom k podlahe. Počítajte do pätnásť.

2. Protazení kolenní šlachy

Sedněte si s nataženou pravou nohou. Levou nohu pokrčte a chodidlo směřuje k pravému vnitřnímu stehnu. Natahujte se směrem k palci na noze co nejvíce, jak je to možné. Počítejte do patnácti. Pak chvíli odpočiňte a opakujte s druhou nohou.



2. Pretiahnutie kolennej šlachy

Sadnite si s natiahnou pravou nohou. Ľavá nohu pokrčte a chodidlo smeruje k pravému vnútornému stehnu.

Naťahujte sa smerom k palci na nohe čo najviac, ako je to možné. Počítajte do pätnásť. Potom chvíľu odpočiňte a opakujte s druhou nohou.

3. Procvičení krku a hlavy

Zakroužete jednou hlavou doprava a cítíte, jak se napíná levá strana vašeho krku. Potom zakroužete hlavou zpět na druhou stranu a rozevřete ústa a nechte je otevřená. Zakroužete hlavou doleva a nakonec poklesnete hlavou k hrudníku.

3. Precvičenie krku a hlavy

Zakrúžte jeden-krát hlavou doprava a cítite, ako sa napína ľavá strana vášho krku. Potom zakrúžte hlavou späť na druhú stranu a roztvorte ústa a nechajte ich otvorené. Zakrúžte hlavou doľava a nakoniec poklesnete hlavou k hrudníku.

4. Zdvihání ramen

Zdvihněte pravé rameno k uchu. Pak zdvihněte levé rameno k uchu a zároveň klesejte z pravým ramenem.

4. Zdvihanie ramien

Zdvihnite pravé rameno k uchu. Potom zdvihnite ľavé rameno k uchu a zároveň klesajte z pravým ramenom.

5. Protazení Achilovy šlachy

Opřete o stěnu vaši pravou nohu s nataženými pažemi dopředu. Držte pravou nohu rovně a levou nohu na podlaze, potom ohněte levou nohu a opřete ji dopředu pomocí boků směřem ke stěně. Vydržte a potom opakujte na druhou stranu patnáctkrát.

5. Pretiahnutie Achilovej šlachy

Oprite o stenu vašu pravú nohu s natiahnutými pažami dopredu. Držte pravú nohu rovno a ľavou nohu na podlahe, potom ohnite ľavú nohu a opríte ju

dopředu pomocí boků směrem k stěně. Vydržte a potom opakujte na druhou stranu pětadvacetkrát.

6. Boční protažení

Rozpažte do strany a pokračujte v protažení, poté si protáhněte krční obratle. Opět rozpažte a pravou ruku směřujte ke stropu a levou dolů. Pomalu kmitajte oběma rukama nahoru a dolů, tím docílíte protažení.

6. Bočné pretiahnutie

Rozpažte do strany a pokračujte v pretiahnutí, potom si pretiahnite krčné stavce. Opäť rozpažte a pravú ruku smerujte ku stropu a ľavou dole. Pomaly kmitajte oboma rukami hore a dole, tým docielite pretiahnutie.

7. Dotek prstu

Pomalou se předkloňte a skuste se dotknout rukama prstů na nohu, až se dotknete tak v této poloze skuste napočítat do patnácti a pak se zase pomalu narovnejte.

7. Dotyk prstu

Pomaly sa predkloňte a skúste sa dotknúť rukami prstov na nohách, až sa dotknete tak v tejto polohe skúste napočítat' do pätnásť a potom sa zase pomaly narovnajte.

Údržba

Pravidelně provádějte běžnou údržbu stroje na základě vytižení stroje minimálně však po 20 hodinách provozu.

Údržba zahrnuje:

G.Kontrolu všech pohyblivých částí stroje (osy, klouby převádějící pohyb, atd.), zda jsou dostatečně promazány. Pokud ne, ihned je namažte. Doporučujeme běžný olej pro kola a šicí stroje nebo silikonové oleje.

H.pravidelná kontrola všech součástí – šrouby a matice a pravidelné dotahování.

I.K údržbě čistoty použijte jen mýdlový roztok a ne čisticí prostředky s abrasivy.

J.Chraňte computer před poškozením a kontaktu s tekutinami či potem.

K.Computer, adaptér, zástrčka a celý rotoped se nesmí dostat do styku s vodou.

L.Computer nevystavujte slunečnímu záření a kontrolujte funkčnost baterií, aby nedošlo k vytečení baterií a tím poškození celého computeru.

M.Skladujte rotoped vždy na suchém a teplém místě.

Údržba SK

C.Pravidelne zkontrolujte všetky súčasti a dotiahnite ich.

D.K údržbe čistoty používajte len mydlový roztok a nie čistiace prostriedky s abrasívami.

- E. Chráňte computer pred poškodením.
- F. Computer, adaptér, zástrčka a celý rotoped sa nesmú dostať do styku s vodou.
- G. Computer nevystavujte slnečnému žiareniu.
- H. Rotoped skladujte vždy na suchom a teplom mieste.

Záručné podmienky:

Predávajúci poskytuje na tento výrobok nasledujúce záruky:

1. záruka na rám vyrobený z ocele pre prvého majiteľa je 60 mesiacov odo dňa predaja zákazníkovi.
2. záruka na computer a elektrozariadenie je 60 mesiacov odo dňa predaje zákazníkovi..
3. záruka na ostatné diely je 24 mesiacov odo dňa predaje zákazníkovi

Záruka sa nevzťahuje na závady vzniknuté:

D. zavinením užívateľa tj. poškodenie výrobku neodbornou repasiou, nesprávnou montážou, nedostatočným zasunutím sedlovej tyče do rámu, nedostatočným utiahnutím pedálov v kľukách a kľuk k stredovej osy

E. nesprávnou údržbou

F. mechanickým poškodením

G. opotrebením dielov pri bežnom používaní (napr. gumové a plastové časti, pohyblivé mechanizmy, atď.)

H. neodvratnou udalosťou, živelnou pohromou

I. neodbornými zásahmi

J. nesprávnym zaobchádzaním, či nevhodným umiestnením, vplyvom nízkej alebo vysokej teploty, pôsobením vody, neúmerným tlakom a nárazmi, úmyslné pozmeneným designom, tvarom alebo rozmermi

Upozornenie:

1. cvičenie doprevádzané zvukovými efektami a občasným vrзанím nie ke závada brániaca riadnemu užívaniu stroja a tiež nemôže byť predmetom reklamácie. Tento jav je možné odstrániť bežnou údržbou.
2. upozornenie: u základných modelov sú použité venčekové ložiská. Doba životnosti u týchto ložísk môže byť kratšia než je doba záruky. Doba životnosti je približne 100 prevádzkových hodín.
3. v dobe záruky budú odstránené rôzne poruchy výrobku spôsobené výrobnou závadou alebo vadným materiálom výrobku tak, aby vec mohla byť riadne užívaná.
4. Reklamácia sa uplatňuje zásadne písomne s presným popisom o závade a potvrdeným dokladom o zakúpení.
5. Záruku je možné uplatňovať u výrobcu: inSPORTline s.r.l., Bratislavská 36, 911 05 Trenčín alebo u organizácie, v ktorej bol výrobok zakúpený..

dátum predaja

razítko a podpis predajcu

dodávateľ:

inSPORTline s.r.o., Bratislavská 36, Trenčín

www.insportline.sk

Záruční podmínky CZ:

Prodávající poskytuje na tento výrobek následující záruky:

G.záruka na rám vyrobený z oceli pro prvního majitele je 60 měsíců ode dne prodeje zákazníkovi.

H.záruka na computer a elektrozařízení je 60 měsíců ode dne prodeje zákazníkovi.

I.záruka na ostatní díly je 24 měsíců ode dne prodeje zákazníkovi.

Záruka se nevztahuje na závady vzniklé:

2.zaviněním uživatele tj. poškození výrobku neodbornou repasí, nesprávnou montáží, nedostatečným zasunutím sedlové tyče do rámu, nedostatečným utáhnutím pedálů v klikách a klik ke středové ose

3.nesprávnou údržbou

4.mechanickým poškozením

5.opotřebením dílů při běžném používání (např. gumové a plastové části, pohyblivé mechanismy, atd.)

6.neodvratnou událostí, živelnou pohromou

7.neodbornými zásahy

8.nesprávným zacházením, či nevhodným umístěním, vlivem nízké nebo vysoké teploty, působením vody, neúměrným tlakem a nárazy, úmyslně pozměněným designem, tvarem nebo rozměry

Upozornění:

A.cvičení doprovázené zvukovými efekty a občasným vrzáním není závada bránící řádnému užívání stroje a tudíž nemůže být předmětem reklamace. Tento jev lze odstranit běžnou údržbou.

B.upozornění: u základních modelů jsou použita vřetěnková ložiska. Doba životnosti u těchto ložisek může být kratší než je doba záruky. Doba životnosti je přibližně 100 provozních hodin.

C.v době záruky budou odstraněny veškeré poruchy výrobku způsobené výrobní závadou nebo vadným materiálem výrobku tak, aby věc mohla být řádně užívána.

D.Reklamace se uplatňuje zásadně písemně s přesným popisem o závadě a potvrzeným dokladem o zakoupení.

E.Záruku lze uplatňovat u výrobce: Seven Sport s.r.o, Dělnická 957, 749 01, Vítkov nebo u organizace, ve které byl výrobek zakoupen.

datum prodeje

razítko a podpis prodejce

dodavatel:

SEVEN sport s. r. o.

Dělnická 957, Vítkov 749 01

www.insportline.cz

ZÁRUČNÍ A POZÁRUČNÍ SERVIS ZAJIŠŤUJE:
SEVEN SPORT s. r. o., Dělnická 957, 749 01 Vítkov
www.insportline.cz
tel: +420 556 770 191, email: servis@insportline.cz

pre Slovensko: inSPORTline s.r.o., Bratislavská 36, 911 05 Trenčín
tel: + 421 32 6526704, email: insportline.reklamacie@stonline.sk