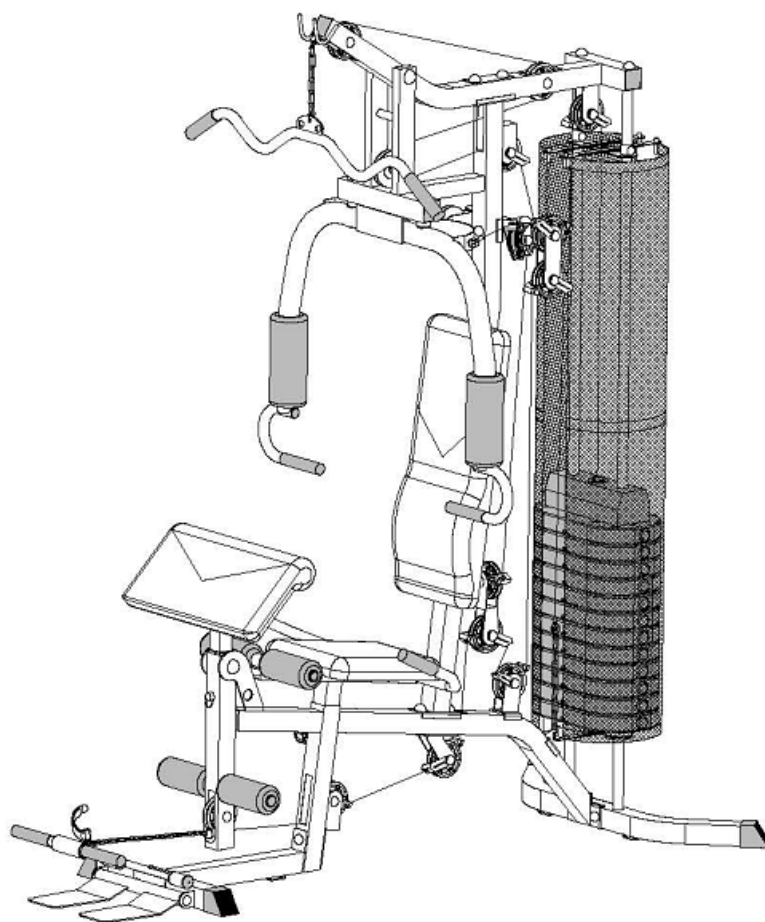




## NÁVOD NA POUŽITIE

### IN 723 Posilovacia veža inSPORTline STAR



Ďakujeme, že ste sa rozhodli pre kúpu nášho produktu. Vzhľadom nato že vynakladáme veľké úsilie k zaisteniu kvality každého nášho výrobku, ojedinele sa môžu vyskytnúť chýbajúce alebo vadné diely. V prípade zistenia akýchkoľvek závad na stroji alebo chýbajúcej časti stroja, kontaktujte nás za účelom jeho nahradenia (viď kontakt na prvej strane návodu). Tento stroj je určený výhradne pre domáce použitie. Záruku na stroj neposkytujeme v prípade jeho použitia pre komerčné, profesionálne účely v posilovacích centrách.

#### Základné informácie:

- Tento stroj je určený len pre domáce použitie. Stroj není určený pre komerčné účely a vyššie výkonnostné zataženie.
- Nesprávne používanie (ako napr. nadmerné cvičenie, prudké pohyby bez rozcvičenia, nesprávne nastavenie), môžu poškodiť vaše zdravie.
- Pred začiatkom cvičenia, konzultujte váš zdravotný stav – srdcový systém, krvný tlak, ortopedické problémy atď. so svojim lekárom.
- Výrobca není zodpovedný za akékoľvek zranenie, škodu alebo zlyhanie spôsobené použitím tohto výrobku či zlým zostavením a údržbou stroja.

Doporučuje sa previesť zostavenie stroja a údržbu odborným servisom. Informácie získate u firmy IN sportline s.r.o. viď údaje na prvej strane návodu.

#### Bezpečnostné informácie:

Abyste zamedzili úrazu či poškodeniu stroja dodržujte nasledujúce pravidlá:

- Maximálna nosnosť stroja je 120 kg.
- Stroj je zaradený do triedy HC a není vhodný pre terapeutické cvičenie.
- Stroj se nesmie používať v nevetraných miestnostiach.
- Vysoká teplota, vlhkosť a voda nemôžu prísť so strojom do styku.
- computer sa automaticky zastaví, ak prestanete šlapať do pedálov.
- pred použitím si dôkladne prečítajte návod na použitie.
- umiestnite stroj na pevnú a rovnú plochu. Uistite sa, že stojí pevne a bezpečne.
- nestavajte sa na sedlo alebo riadítka.
- Nechajte okolo stroja voľnú plochu minimálne 2 metre na všetky strany.
- Dodržujte minimálne zasunutie sedlovej tyče, ktorá je špecifikovaná v návode.
- Nesprávne alebo nadmerné cvičenie môže vážne poškodiť vaše zdravie.
- Uistite sa, že páčky a ďalšie nastavovacie mechanizmy na bicykly nie sú v ceste pri cvičení.
- **Pravidelne kontrolujte všetky časti. Ak sú poškodené, stroj nepoužívajte a ihneď poškodené časti vymeňte alebo kontaktujte servis dodávateľa (viď predná strana návodu)**
- Pravidelne kontrolujte všetky skrutky a matice, či sú poriadne dotiahnuté.
- Nenechávajte deti a domáce zvieratá bez dozoru na stroji či v blízkosti.
- Tento stroj není hračka.
- Uchovajte tento návod na použitie pre prípadné objednanie náhradných dielov v budúcnosti.
- Stroj je vybavený kolečkom, s jeho pomocou sa reguluje záťaž. Pre sníženie záťaže sa kolečko nastaví na pozíciu 1, pre zvýšenie záťaže na pozíciu 8.

#### Dôležité:

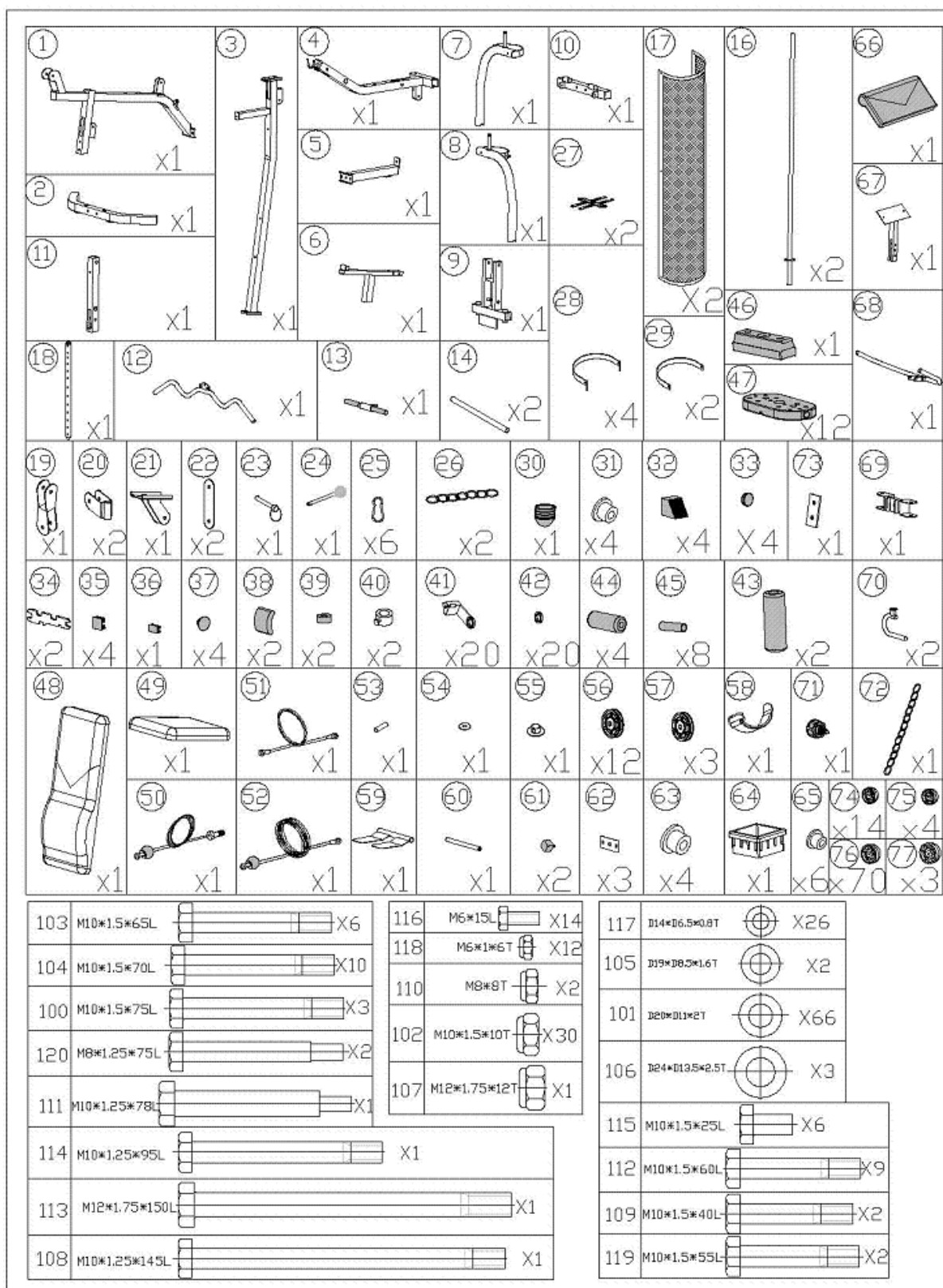
Vracajte tovar len v originálnom balení, alebo balenie, ktoré je bezpečné pre prepravu a nemôže dôjsť k poškodeniu stroja.

#### Zoznam častí

Číslo	Popis	Mn.
1	Hlavné časti	1
2	Zadná stabilizačná tyč	1
3	Predná vertikálna tyč	1
4	Vrchná tyč	1
5	Predná stabilizačná tyč	1
6	Sedlová tyč	1
7	Pravé rameno butterfly	1
8	Ľavé rameno butterfly	1
9	Podpera ramena butterfly	1
10	Nosník nožnej stupačky	1
11	Nožní zdvíhač	1
12	Vrchná ťahacia tyč	1
13	Spodní tahací tyč	1

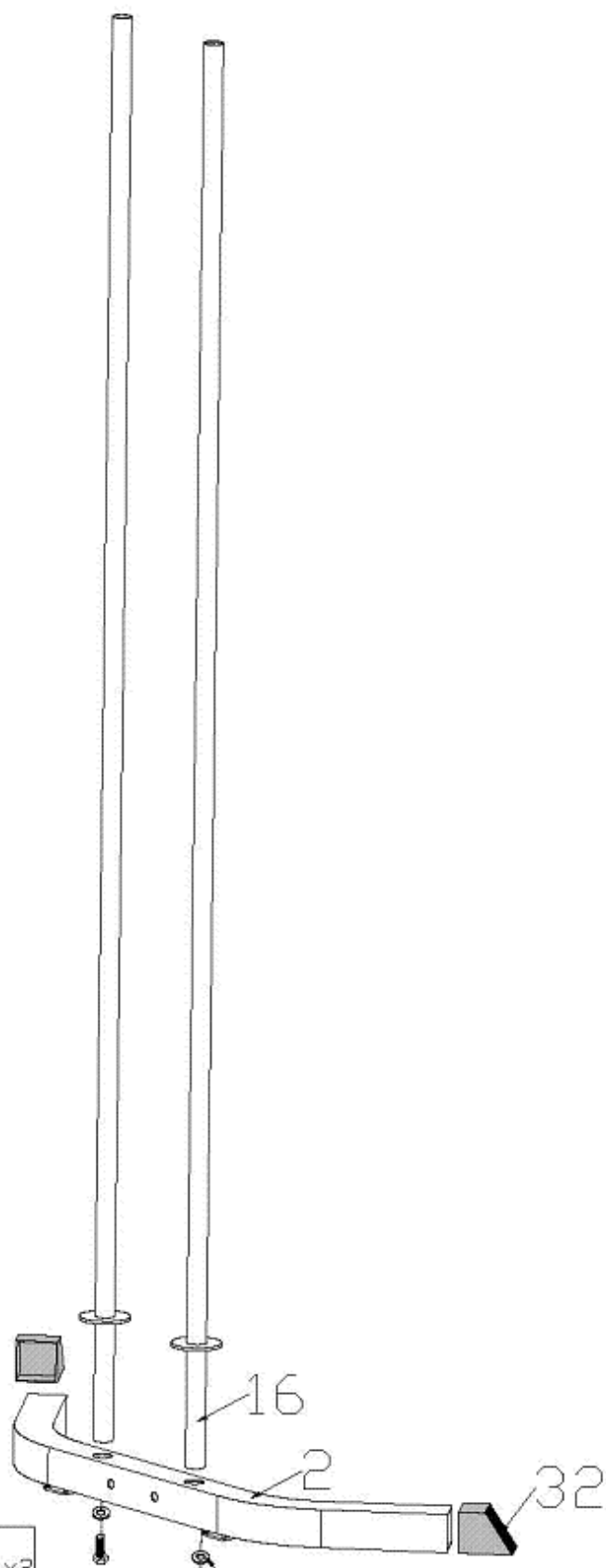
14	Penový valec	2
16	Tyč na závažie	2
17	Chránič závažia	2
18	Tyč pre výber závaží	1
19	Podpera dvojitej kladky	1
20	Podpera jednoduchej kladky	2
21	Plátok pro karabinu	1
22	Kladkový držiak	2
23	Zarážka	1
24	Výberový kolík	1
25	Karabina	6
26	retaz (7 článkový)	2
27	Křížová podložka	2
28	Krytka zpev. Podložky s kolíky	4
29	Krytka zpevňujúca podložky	2
30	Koncovka pre tyče pre výber závažia	1
31	objímka D29xD12.1x9T	4
32	Krytka nôh	4
33	Gulatá krytka D1 1/4"x15L	4
34	náradie	2
35	Štvorcová krytka 50x50	4
36	Krytka 25x50	3
37	Gulatá krytka D25.4xD65	4
38	tlmič R23x35x35	2
39	Gulatý tlmič D60xD26x2T	2
40	Zabezpeč. Objímka	2
41	Vodič lanka	20
42	Plastové kolečko pre kabelový vodič	20
43	Penový grip	2
44	Penový grip	4
45	Penový grip	8
46	Vrchné závažie	1
47	Spodné závažie	12
48	Sedlová opierka	1
49	Sedlo	1
50	Lanko (vrchné)	1
51	Lanko (butterfly rameno)	1
52	Lanko (nožné)	1
53	Zarážka závažia	1
54	Podložka závažia	1
55	Vložka závažia	1
56	Kladka	12
57	Plochá kladka	3
58	Pásik na členok	1
59	Nožné stupačky	1
60	Oska pre nožné stupačky	1
61	Gumový tlmič	2
62	Zpevňujúca plocha	3
63	objímka D31.8xD16.2x7T	4
64	Štvorcová krytka	1
65	Objímka D18xD10X14.5	6
66	Bicepsová podpera	1
67	Tyč pre bicepsovú podperu	1
68	Rukoväť	1
69	Support of single pulley support	1
70	Grip na butterfly	2
71	Pérová skrutka	1
72	Reťaz (12 článková)	1




73	Zpevňující podložka	1
74	Krytka skrutky M6	14
75	Krytka skrutky M8	4
76	Krytka skrutky M10	70
77	Krytka skrutky M12	3
78	krytka	2
100	Skrutka M10*75L	3
101	Plochá podložka D20*D11*2T	66
102	Nylonová matica M10	30
103	Skrutka M10*65L	6
104	Skrutka M10*70L	10
105	Plochá podložka D19*D8.5*1.6T	2
106	Plochá podložka D24*D13.5*2.5T	3
107	Nylonová matica M12	1
108	Skrutka M10*145L	1
109	Skrutka M10*40L	2
110	Matica M8*8T	2
111	Skrutka M10*80L	1
112	Skrutka M10*60L	9
113	Skrutka M10*95L	1
114	Skrutka M12*150L	1
115	Skrutka M10*25L	6
116	Skrutka M6*15L	14
117	Plochá podložka D14*D6.5*0.8T	26
118	Nylonová matica M6	12
119	Skrutka M10*55L	2
120	Skrutka M8*75L	2



**Zloženie veže:**

**KROK 1:**

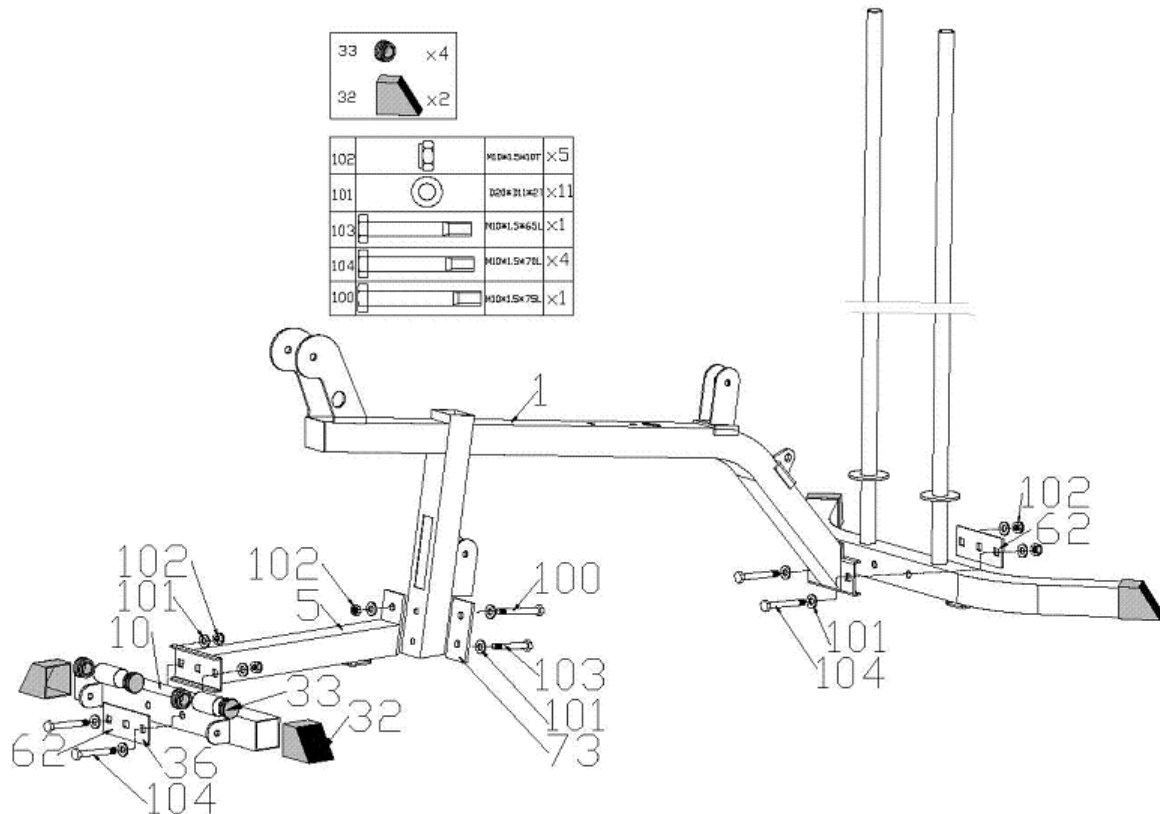


32		x2
101		320x315x27 x2
115		110x1.5x2SL x2

101  
115

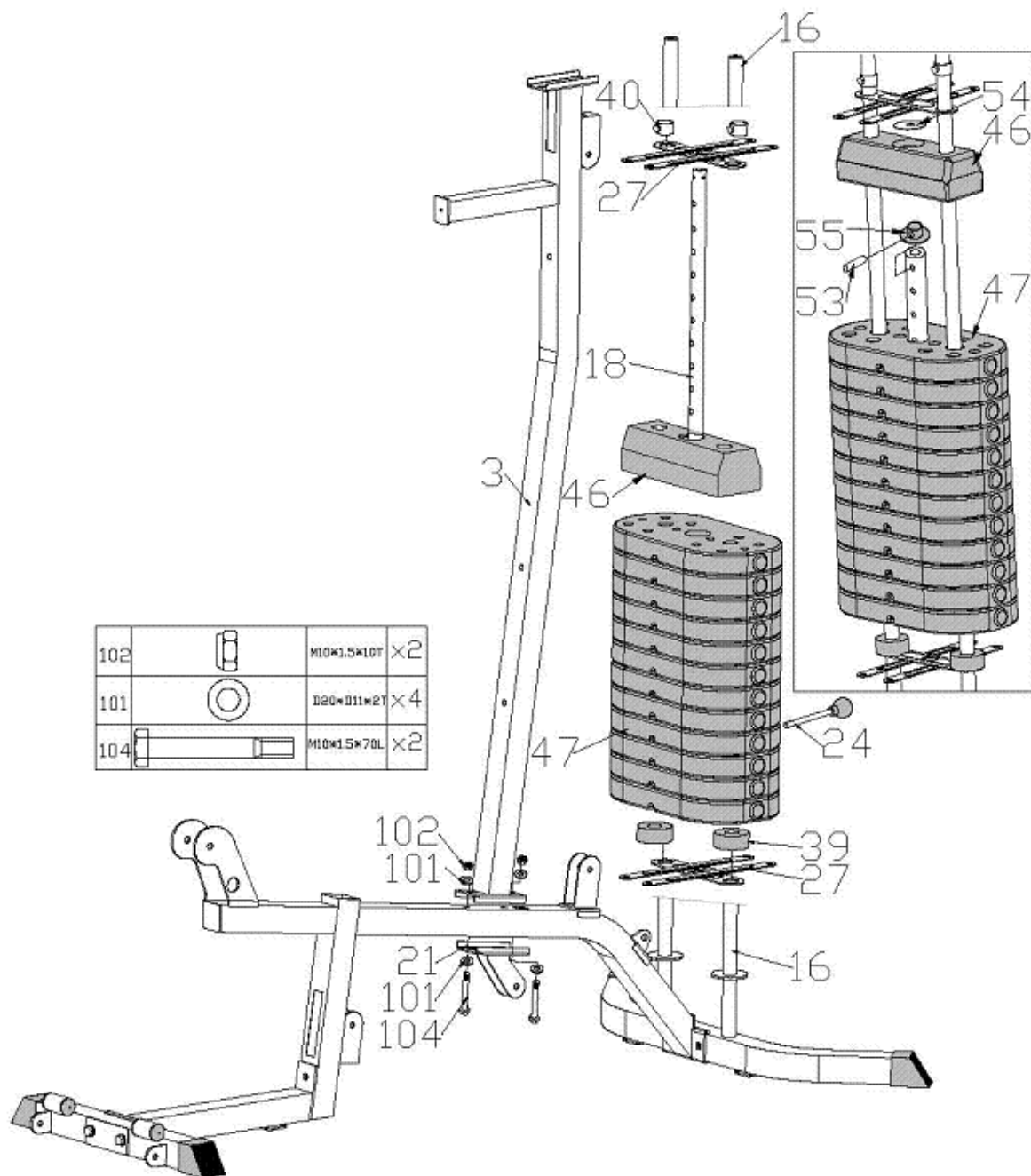
Pripevnite zadnú stabilizačnú tyč (2) a 2 záťažové tyče (16) pomocou 2 plochých podložiek (101), 2 skrutiek (115) a 2 krytiiek (32).

## KROK 2



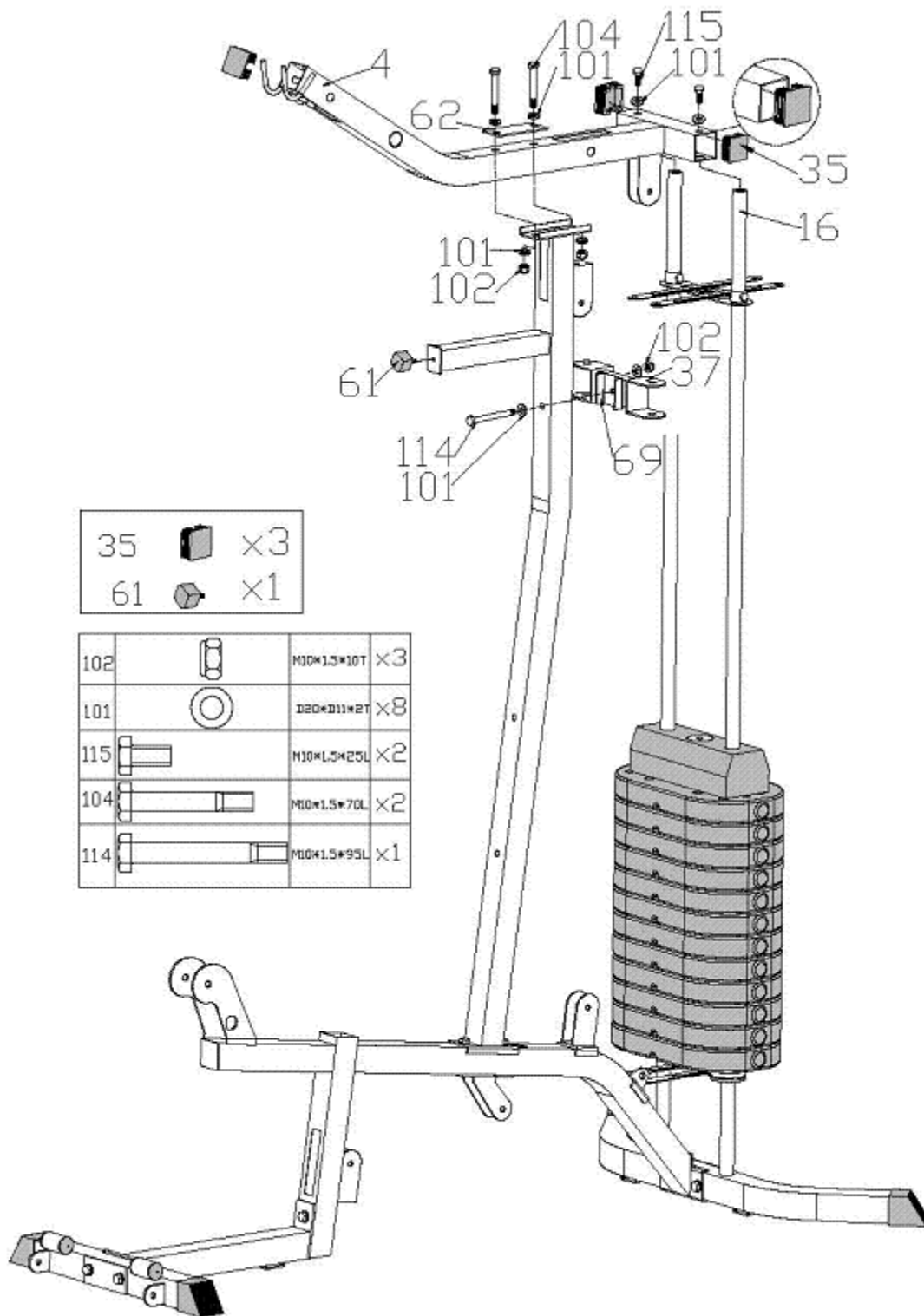
1. Pripevnite zadnú stabilizačnú tyč a hlavnú časť (1) pomocou stabilizačnej podložky (62), ploché podložky
2. Pripevnite tyč nožnej stupačky (10) a prednej stabilizačnej tyče (5) pomocou stabilizačnej podložky (62), plochej podložky (101), nylonovej matice (102) a skrutiek (104), potom nasuňte krytky nôh (32) a Gustou krytkou (33) na tyč (10).
3. Pripevnite hlavnú časť a prednú stabilizačnú tyč pomocou zpevňujúceho plátku (73), plochej podložky (101), skrutiek (103 a 100) a nylonovej matice (102).

## KROK 3



1. Pripevnite prednú vertikálnu podperu (3), základnú časť (1) a držiak karabinky (21) pomocou 2 nylonových matic (102), 4 plochých podložiek (101) a 2 skrutiek (104).
2. Zmontujte krížovú podložku (27), 2 guľaté tlmiče (39) zospodu, potom namontujte 9 spodných závaží (47) a 1 vrchné závažie (46) cez závažovú tyč (16). Vložte tyč výberu záťaže (18) cez diery v závažiach a pripevnite záťažovú vložku (55) dole z vrchného závažia (46) pomocou záťažového kolíka (53) a záťažovej podložky (54). Nakoniec dajte krížovú podložku (27) a 2 zpevňujúce objímky (40) na horný koniec závažovej tyče (16).  
Upozornenie: dajte zarážku (53) cez závažovú objímku (55) do prvej vrchnej diery na závažovej tyči (18).

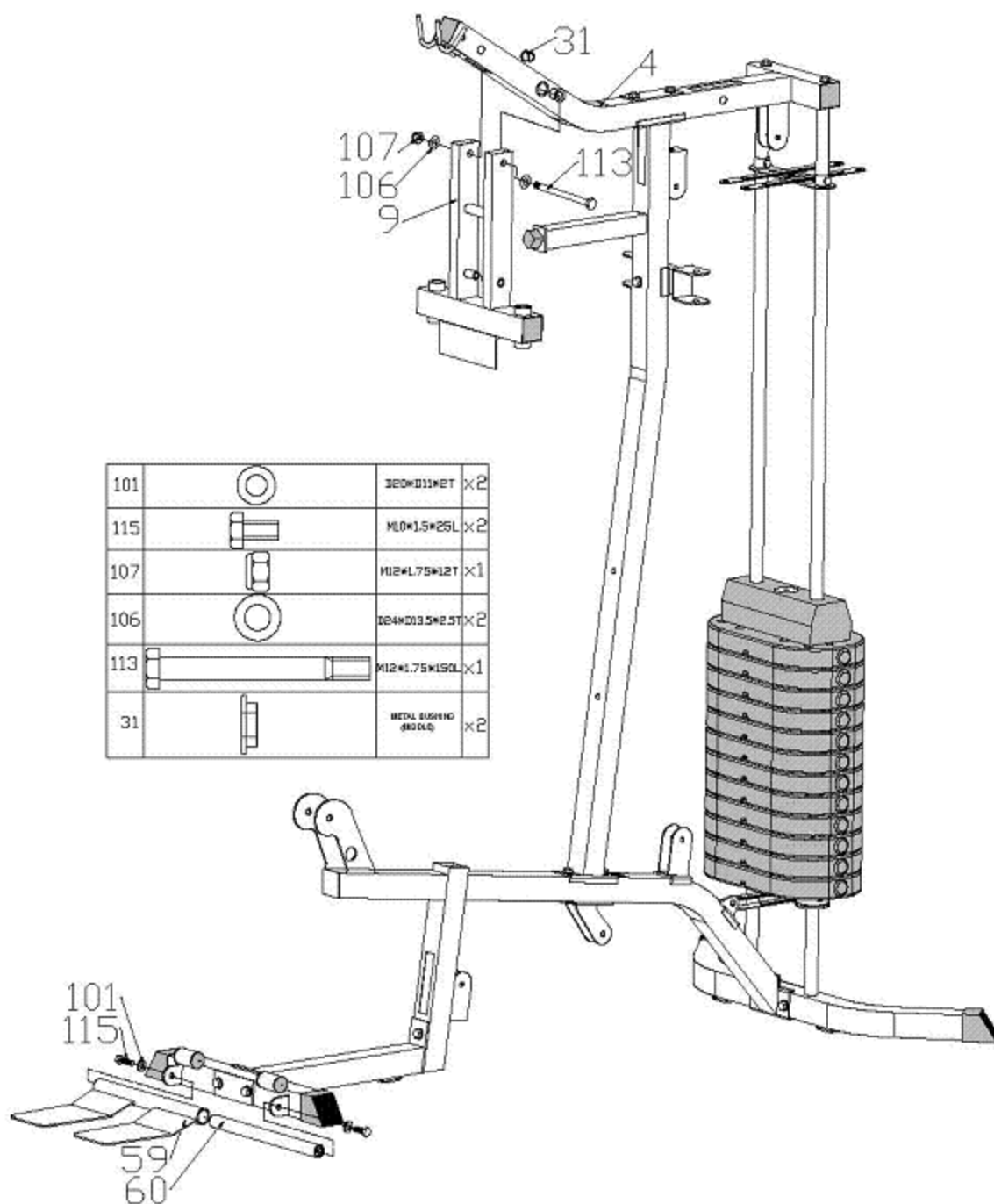
#### KROK 4



1. Pripevnite vrchnú tyč (4) na prednú podperu (31), záťažovú tyč pomocou 3 štvorcových plastových krytiiek (35), potom súbežne s 2 skrutkami (104), 4 plochými podložkami (101), 1 zpevňujúcej podložky, 2 nylonových matic (102), 2 skrutiek (115), 2 plochých podložiek (101), a potom pripevnite gumový tlmáč na prednú vertikálnu podperu (3).

2. Pripevnite podperu jednoduchej kladky (69) na prednú vertikálnu tyč pomocou 1 skrutky (114), 2 plochých podložiek (101) a 1 nylonovej matice (102).

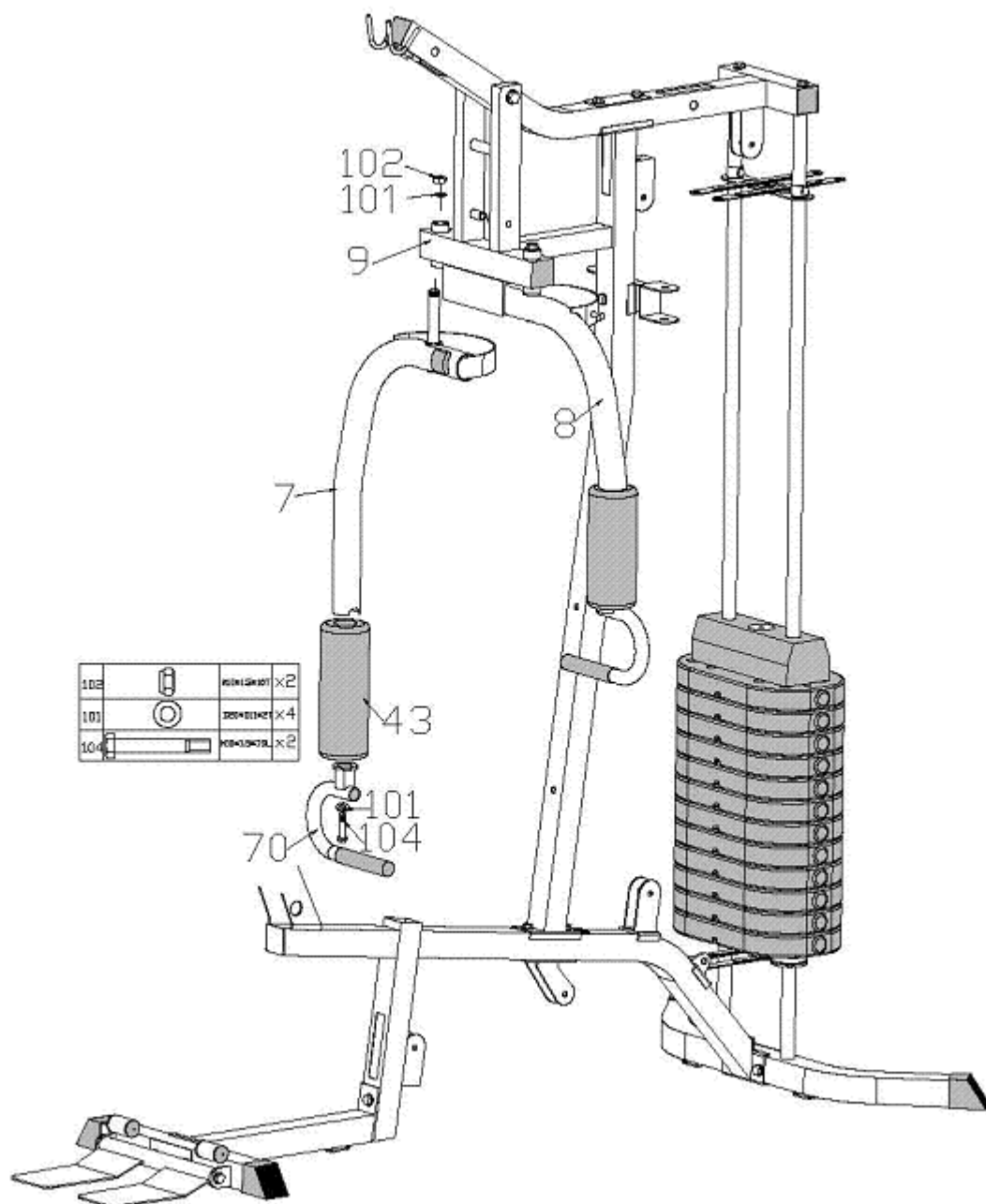
## KROK 5



1. Pripevnite tyč butterfly (9) k vrchnej tyči (4) pomocou skrutky (113), 2 plochých podložiek (106), 1 nylonovej matice (107) a 2 objímok (31).

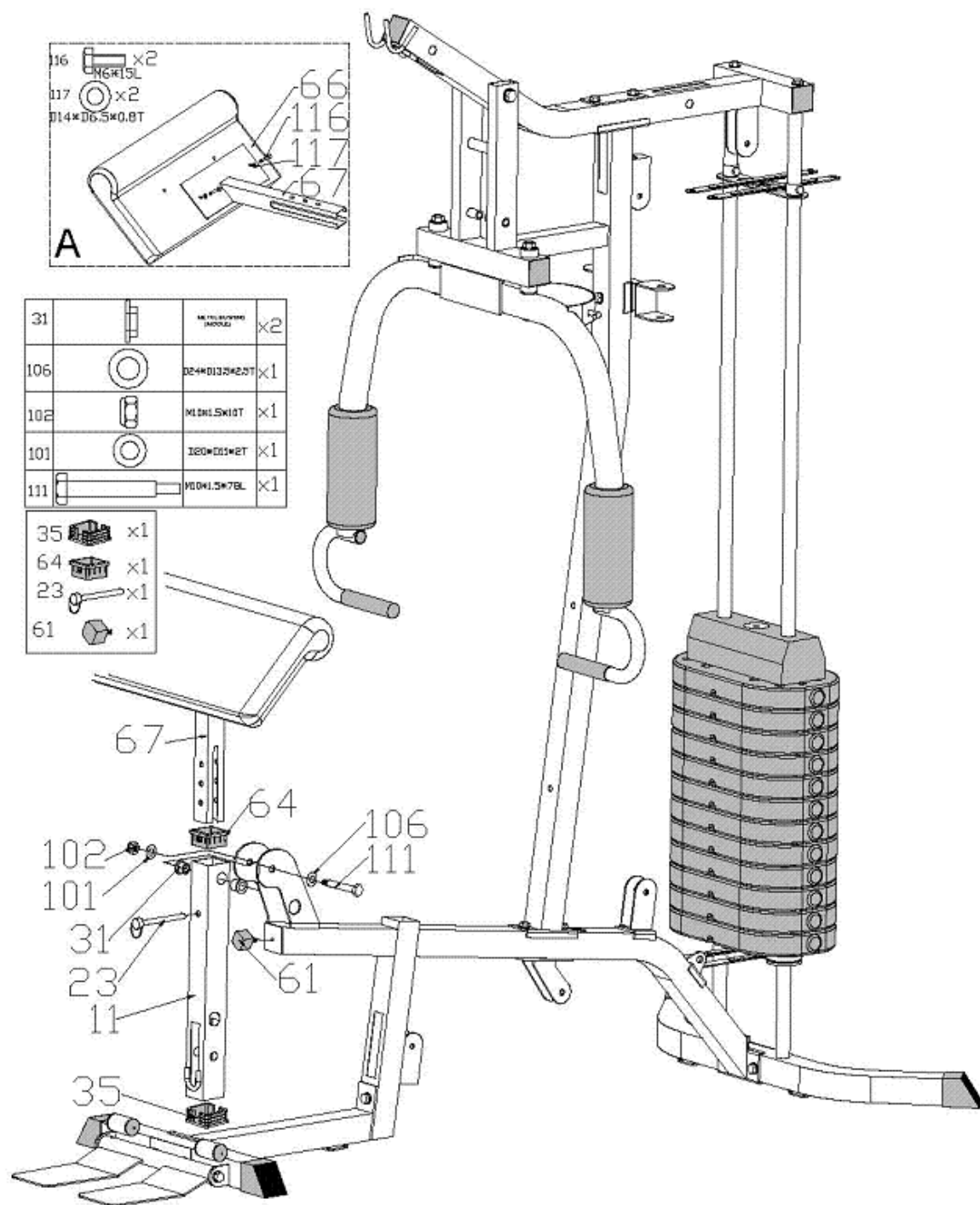
2. Vložte os nožných stupačiek (60) na stupačky a potom pripevnite stupačky k tyči (10) pomocou 2 skrutiek (115), 2 plochých podložiek (101).

### **KROK 6**



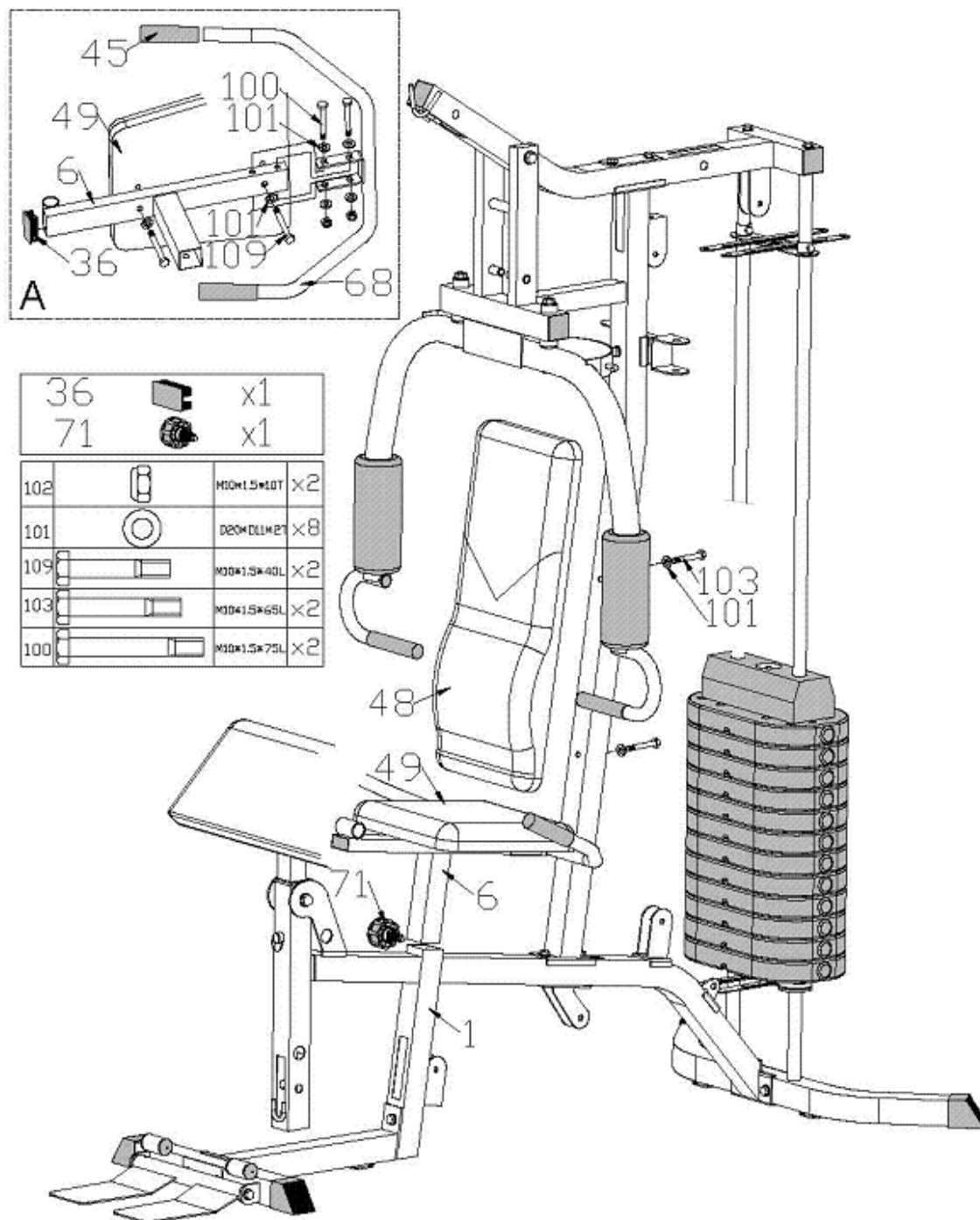
1. Pripevnite pravé a ľavé rameno butterfly (7 a 8) na tyč butterfly (9) pomocou 2 nylonových matic (102), 1 plochej podložky (101).
2. Nasuňte penový grip (43) na rameno butterfly, potom pripevnite rukoväť (70) na rameno pomocou plochej podložky (101), 1 skrutky (104) a potom nasuňte penový grip (45) na rukoväť.

### **KROK 7**



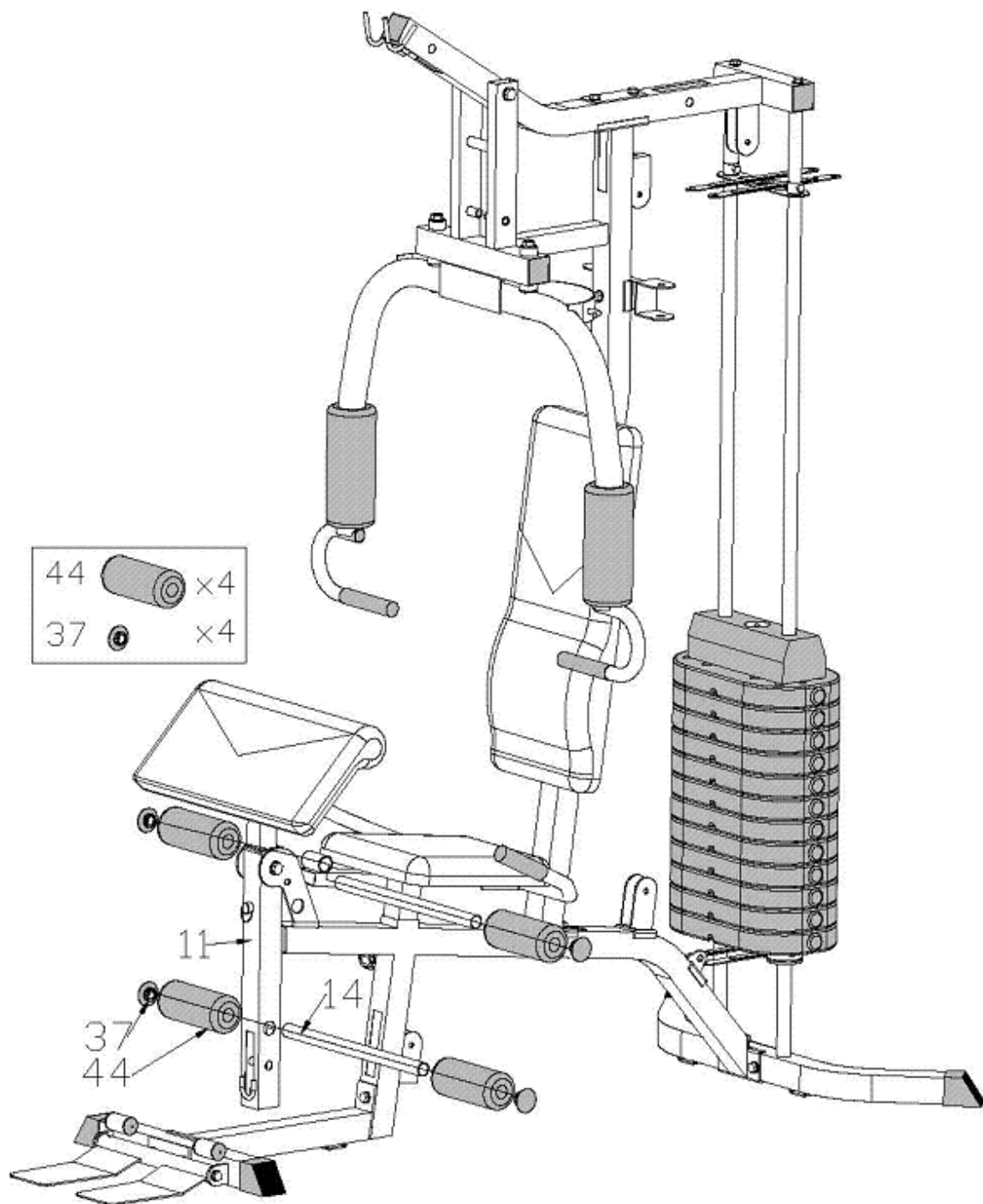
1. Pripevnite zdvíhač nôh (11) na základnú časť pomocou 2 objímok (31), plochej podložky (101), 1 plochej podložky (106), 1 nylonovej matice (102) a 1 skrutky (111), potom pripevnite štvorcovú krytku (35) na tyč (11).
2. Nasunte gumový tlmáč (61) na hlavnú časť (1).
3. Pripevnite podperu rúk (66) na tyč podpory (67) pomocou 2 plochých podložiek (117) a 2 skrutiek (116).
4. vložte štvorcovú krytku (64) a tyč (67) do nožnej tyče (11) a pripevnite ju pomocou zarážky (23).

## KROK 8



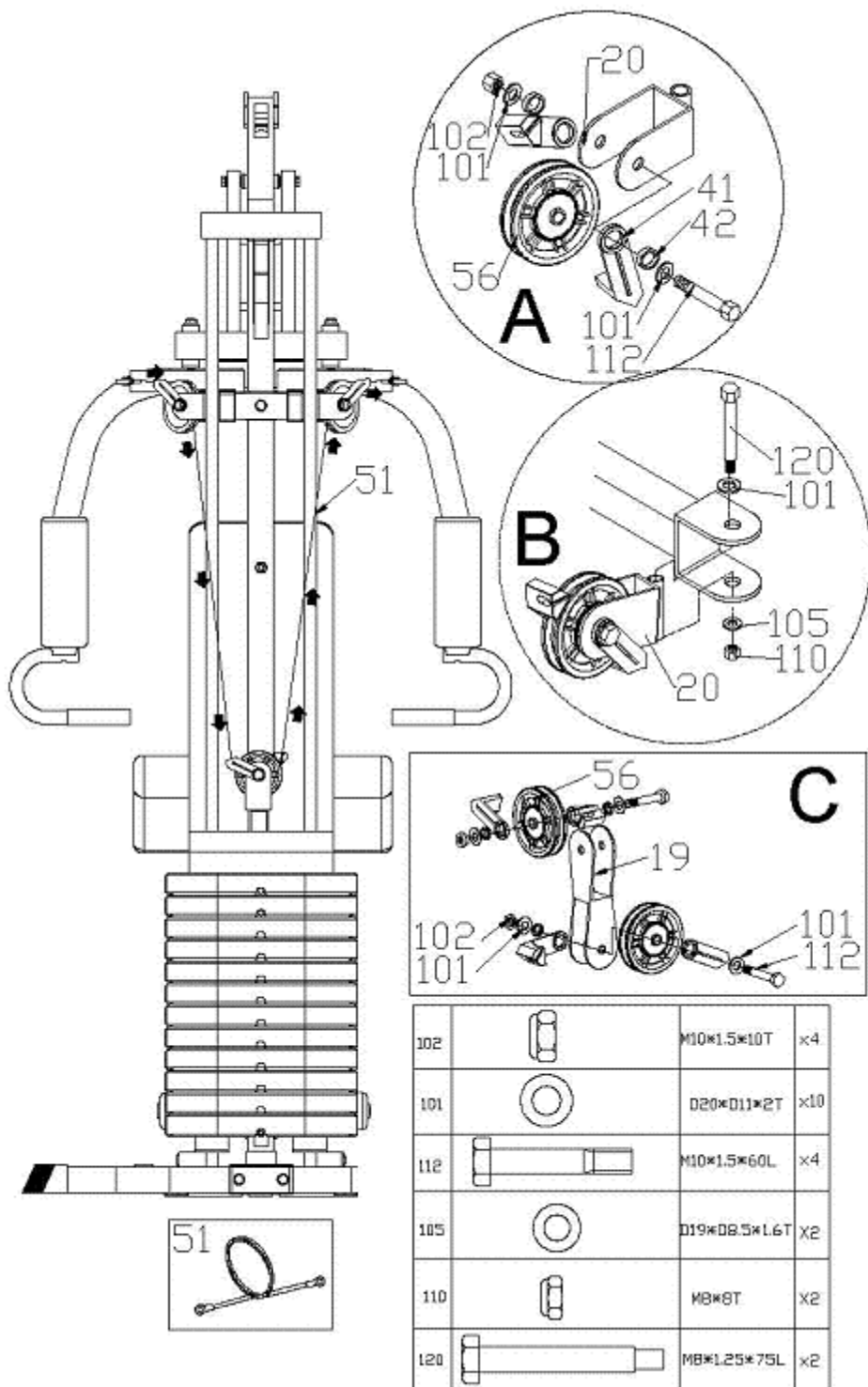
1. Pripevnite penový grip (45) na rukoväť (68) a potom pripevnite rukoväť pod sedlovú podperu (6) pomocou 2 skrutiek (100), 4 plochých podložiek (101). A potom nasad'te sedlo (49) na sedlovú tyč (6) pomocou 2 skrutiek (109) a 2 plochých podložiek (101). Na tyč (1) nasuňte štvorcovú krytku (36).
2. Nasad'te sedlovú tyč (6) na hlavnú časť pomocou pružnej skrutky (71). Tu si môžete nastaviť výšku sedla.
3. Pripevnite chrbtovú opierku (48) na hlavnú časť pomocou 2 skrutiek (103) a 2 plochých podložiek (101).

## KROK 9



Nasunte penovku (44) na nožnú tyč (11), potom pripevnite plastovú krytku na konci valca.

## KROK 10



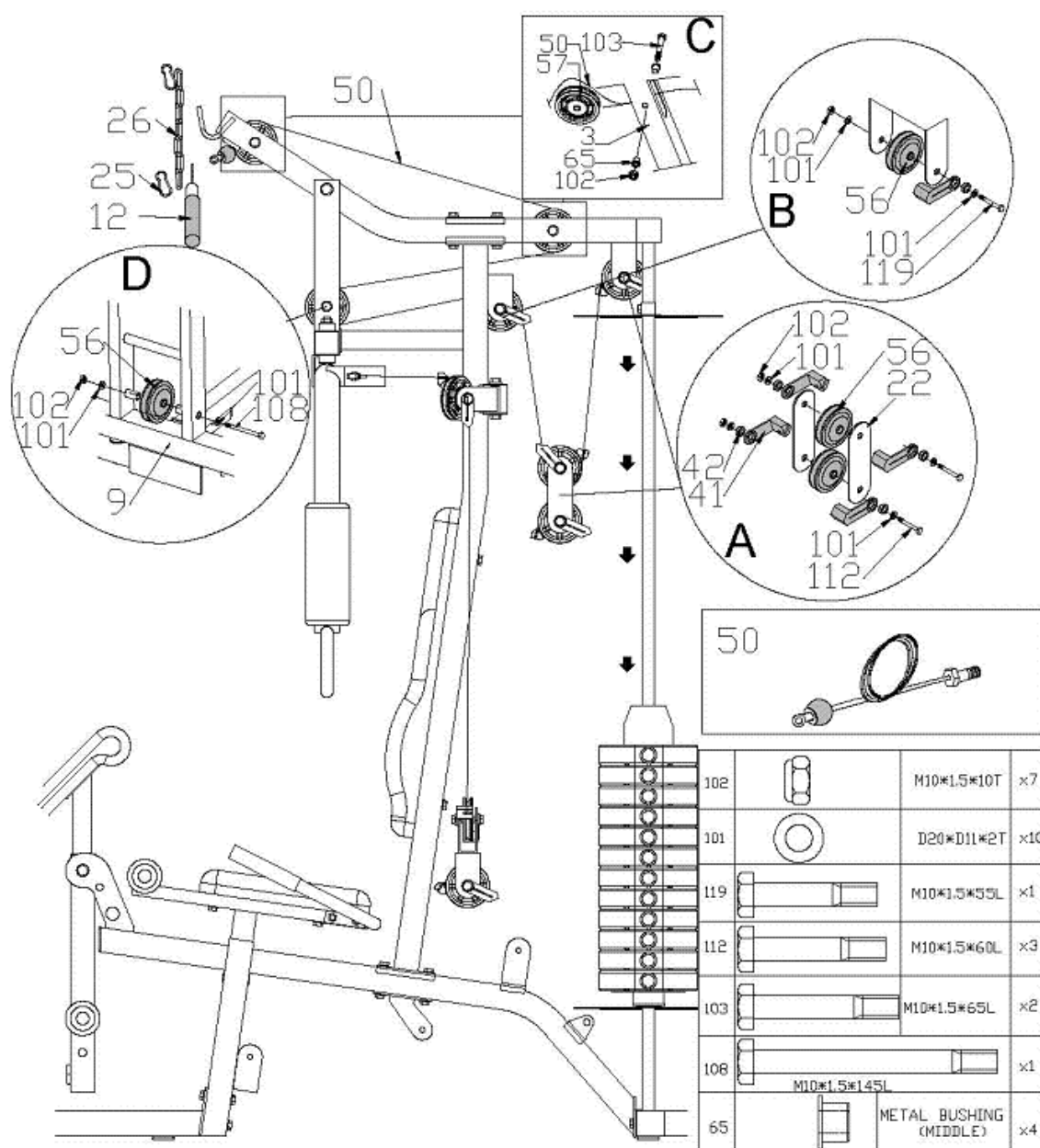
Spojenie lanka (rameno butterfly) (51) a kladky:

1. Zahákňte jeden koniec lanka k pravému ramenu butterfly (7) a druhý koniec pretiahnite zarovno kladky v rovnaký čas potrebujete pripevniť kladku (56) na podperu (20) pomocou 2 plastových krúžkou (42), 2 lankových vodičov (41), 2 plochých podložiek (101), 1 skrutky (112), a 1 matice (102). Potom pripevnite tyč na pravé rameno butterfly pomocou 1 skrutky (120), 1 plochej podložky (101), 1 plochej podložky (105) a 1 matice (110).

2. potom ide lanko dole cez dvojitý držiak kladky (19), tiež spolu potrebujete pripevniť kladku (56) (na kladkový držiak pomocou 2 krúžkou (42), 2 vodičov lanka (41), 2 plochých podložiek (101), 1 skrutky (112) a 1 matice (102).

3. potom ide hore a druhý koniec pripojte na ľavé rameno butterfly. Pripnutie ľavej strany je rovnaké ako na pravej strane.

## KROK 11



Spojenie lanka (50) a zároveň plochej kladky (57) a kladky (56):

1. lanko ide ako je ukázané na obrázku: z jedného konca na druhý potrebujete pripevniť kladku (56) ku kladke (57).

2. pripevnenie kladky (56) je ukázané na obr. A: pripevnite kladku medzi podložku (22) pomocou 2 krúžkou (42), 2 držiaku

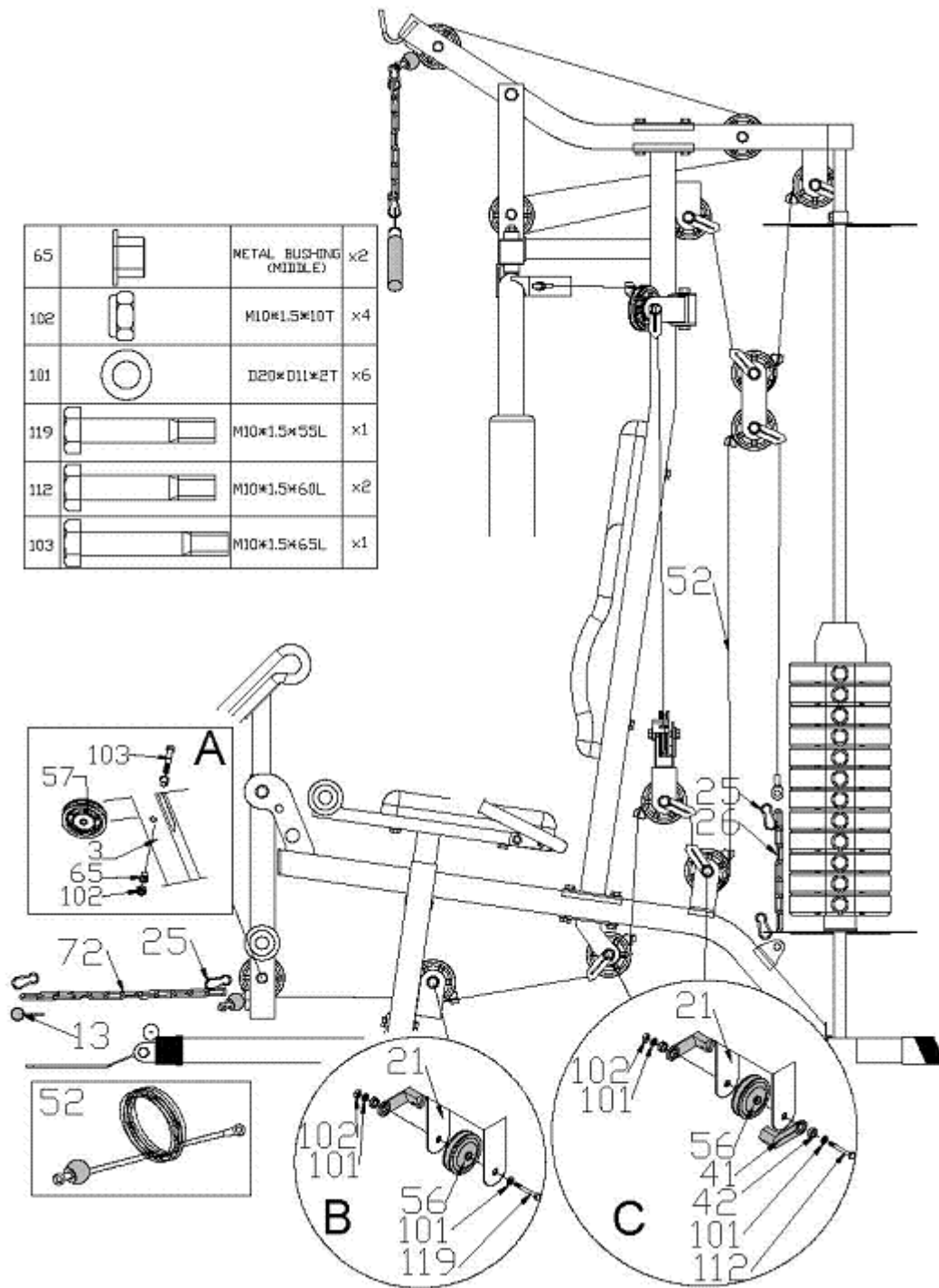
lanka (41), 2 plochých podložiek (101), 1 skrutky (112) a 1 matice (102). 3. pripevnenie kladky (56) je ukázané na obr. B: pripevnite kladku k tyči pomocou 2 plastových krúžkou (42), 2 držiaku lanka (41), 2 plochých podložiek (101), 1 skrutky (112) a 1 matice (102).

4. pripevnenie plochej kladky na vrchnú tyč na obr. C: pripevnite kladku pomocou skrutky (103), plastového krúžku (42), objímky (65) a matice (102).

5. pripevnenie kladky (56) na tyč butterfly na obr. D: Pripevnite kladku pomocou 1 skrutky (108), 2 plochých podložiek (101) a matice (102).

6. spojenie vrchnej zdvíhacej tyče (12) s jedným koncom lanka (50) pomocou 2 karabin (25) a 1 reťaze (26). Potom druhý koniec lanka spojte so závažovou tyčou (18).

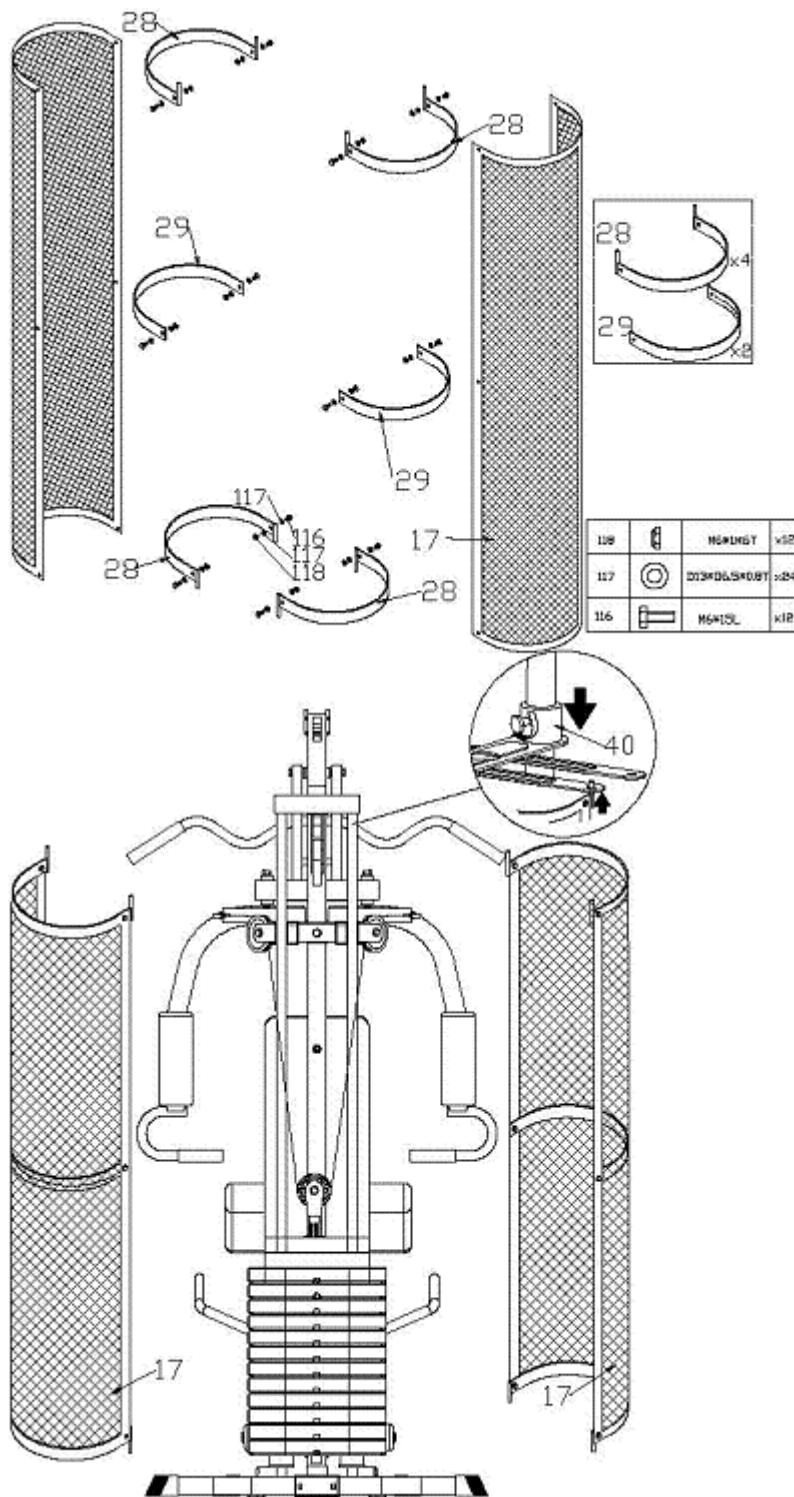
## KROK 12



Pripevnenie lanka (nožnej tyče) a kladky:

1. lanko ide cestou, ako je ukázané na obrázku. Od jedného konca na druhý je 5 zdvíhacích kladiek (56), ktoré už boli pripevnené v kroku 10 a 11, keď ste pripevnili lanko (50) a (51) a jednu plochú kladku (57).
2. Pripevnenie plochej kladky (57) na obr. A: pripevnite kladku na nožnú tyč pomocou 1 skrutky (103), 1 objímky (65) a 1 matice (102).
3. pripevnenie zdvíhacej kladky (56) na obr. B: pripevnite kladku pomocou 1 skrutky (119), 2 plochých podložiek (101), plastového krúžku (42), vodiča lanka (41) a matice (102).
4. pripevnenie zdvíhacej kladky na obr. C: Pripevnite ju pomocou 1 skrutky (112), plochej podložky (101), plastového krúžku (42) a vodiča lanka (41).
5. Spojte spodnú zdvíhaciu tyč (13) s jedným koncom lanka (52) pomocou 2 karabín (25) a 1 reťaze (72). Druhý koniec lanka pripojte karabínou (25) k hlavnej časti pomocou 1 reťaze (26) a ďalšej karabíny (25).

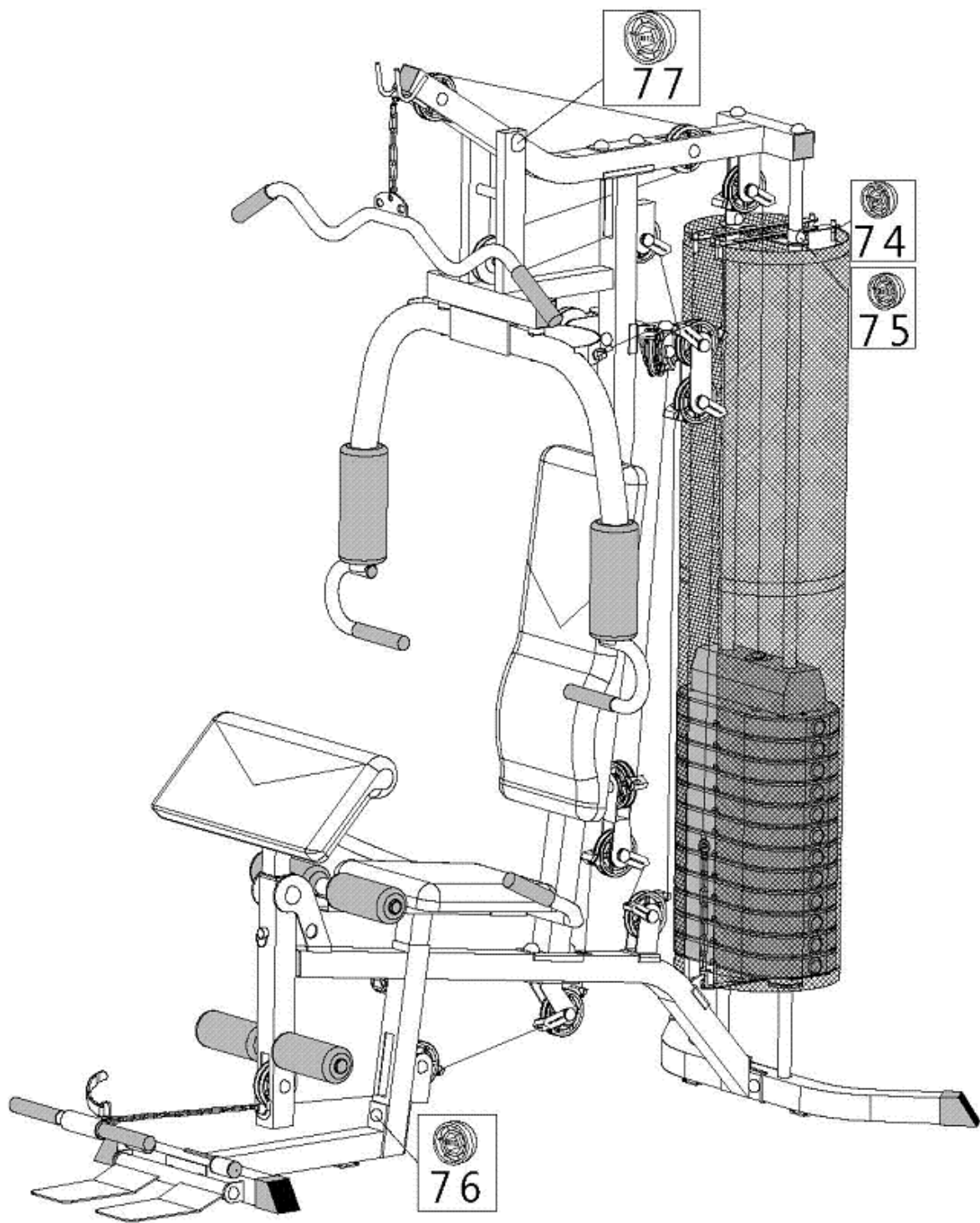
## KROK 13



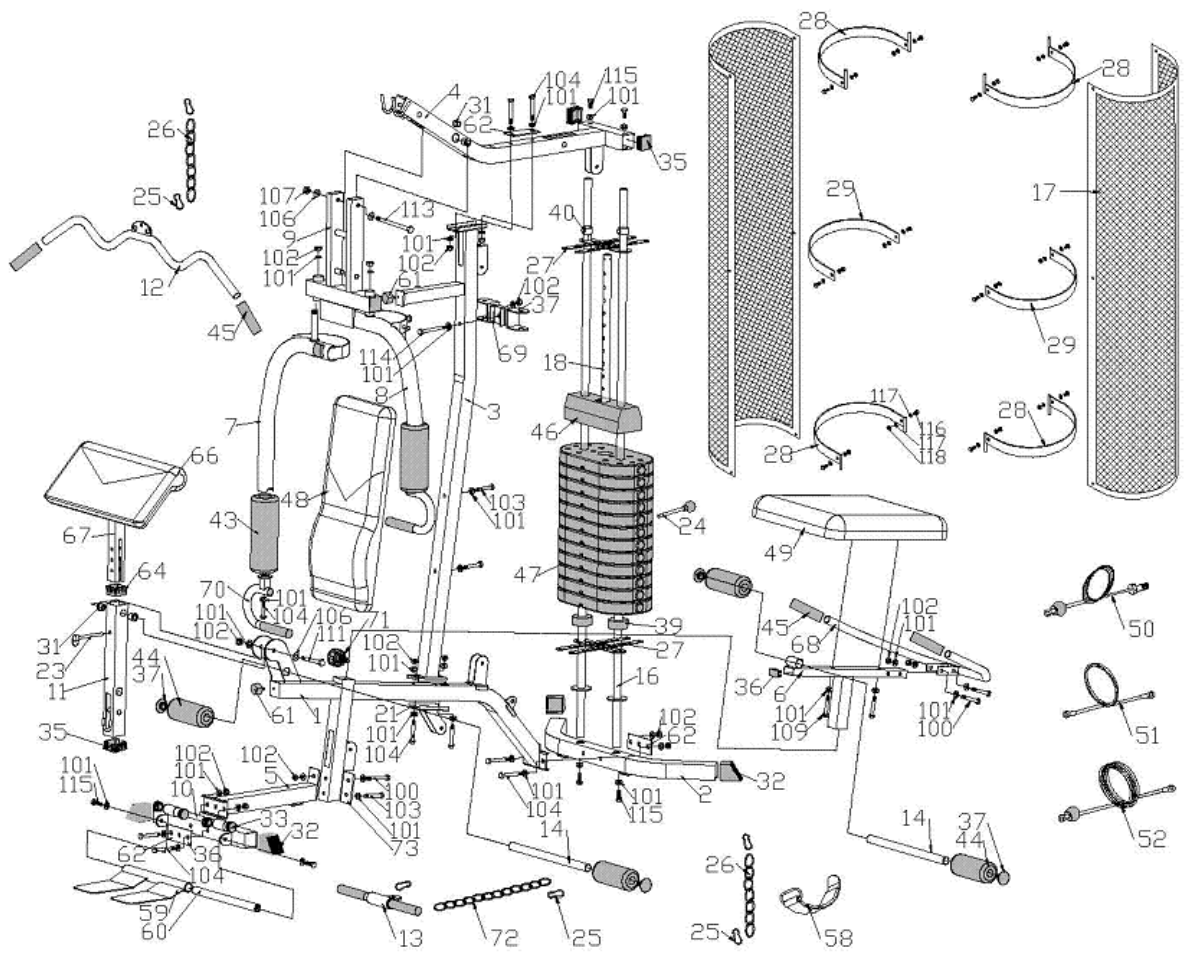
1. Pripevnenie držiakou s kolíčky (28) a držiaku (29) okolo krytu závaží (17) pomocou skrutky (116), plochej podložky (117) a matice (118). Dávajte pozor aby držiak s kolíčky hore mal kolíky smerom hore a držiak dole mal kolíky smerom dole, ktoré budú spojené s krížovou podložkou (27).

2. hore na kryte závaží (17), dajte krížovú podložku (27) a spojte s 4 kolíčky na držiaku (28) a potom pripevnite pomocou 2 objímek (40) cez tyč na závažia (16).

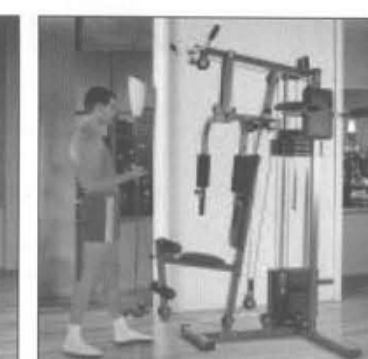
## KROK 14

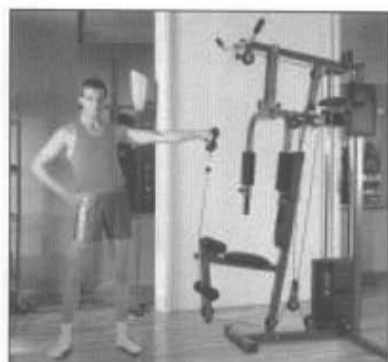


Nakoniec, dajte krytky M6 (74), M8 (75), M10 (76) a M12 (77) na všetky skrutky.



## Cvičenie na veži





Údržba

Pravidelne prevádzajte bežnú údržbu stroja na základe vytaženia stroja minimálne však po 20 hodinách prevádzky.

#### Údržba zahrňuje:

1. Kontrolu všetkých pohyblivých častí stroja (osky, klby prevádzajúce pohyb, atď.), či sú dostatočne premazané. Ak nie, ihneď ich namažte. Doporučujeme bežný olej pre bicykle a šijacie stroje alebo silikonové oleje.
2. pravidelná kontrola všetkých častí – skrutky a matice a pravidelné doťahovanie.
3. K údržbe čistoty použite len mydlový roztok a nie čistiace prostriedky s abrasivami.
4. Chráňte computer pred poškodením a kontaktu s tekutinami či potom.
5. Computer, adaptér, zástrčka a celý rotoped sa nesmie dostať do styku s vodou.
6. Computer nevystavujte slnečnému žiareniu a kontrolujte funkčnosť batérií, aby nedošlo k vytečeniu batérií a tým poškodeniu celého computeru.
7. Skladujte rotoped vždy na suchom a teplom mieste.

#### UPOZORNENIE.

**Stroj musí byť umiestnený na rovnej a pevnej podložke. Pred každým použitím výrobku skontrolujte dotiahnutie všetkých skrutiek.**

**Tento výrobok je určený iba na domáce použitie.**

#### Záručné podmienky SK:

1. na bicykel sa poskytuje kupujúcemu záručná doba 5 rokov odo dňa predaja
2. v dobe záruky budú odstránené všetky poruchy výrobku spôsobené výrobnou závadou alebo vadným materiálom výrobku tak, aby sa vec mohla riadne používať.
3. Práva zo záruky sa nevzťahujú na vady spôsobené:
  - mechanickým poškodením
  - neodvratnou udalosťou, živelnou pohromou
  - neodbornými zásahmi
  - nesprávnym zaobchádzaním, či nevhodným umiestnením, vplyvom nízkej alebo vysokej teploty, pôsobením vody, neúmerným tlakom a nárazmi, úmyselne pozmeneným designom, tvarom alebo rozmermi
4. Reklamácia sa uplatňuje zásadne písomne s údajom o závade a potvrdeným záručným listom.
5. Záruku je možné uplatňovať len u organizácie v ktorej bol výrobok zakúpený.

dátum predaja

razítka a podpis predajcu



#### SEVEN SPORT, s. r. o.

Bořivojova 35/878 130 00 Praha 3, ČR IČO: 268 47 264, DIČ: CZ26847264  
Objednávky: +420 556 300 970, [objednavky@insportline.cz](mailto:objednavky@insportline.cz)  
Reklamácie: +420 556 770 190, mobil: +420 604 853 019, [reklamace@insportline.cz](mailto:reklamace@insportline.cz)  
Servis: +420 556 770 190, mobil: +420 604 853 019, [servis@insportline.cz](mailto:servis@insportline.cz)  
Fax: +420 556 770 192, (servis +420 556 770 191)  
Web: [www.insportline.cz](http://www.insportline.cz), [www.worker.cz](http://www.worker.cz), [www.worker-moto.cz](http://www.worker-moto.cz)



Zastoupení pro Slovensko:

**INSPORTLINĚ, s.r.o.**, Bratislavská 36, 911 05 Trenčín, IČO: 36311723, DIČ: SK2020177082  
Objednávky: +421(0)326 526 701, +421(0)917 649 192, [objednavky@insportline.sk](mailto:objednavky@insportline.sk)  
Reklamácie: +421(0)326 526 701, +421(0)918 408 519, [reklamacie@insportline.sk](mailto:reklamacie@insportline.sk)  
Fax: +421(0)326 526 705  
Web: [www.insportline.sk](http://www.insportline.sk), [www.worker.sk](http://www.worker.sk), [www.worker-moto.sk](http://www.worker-moto.sk)

