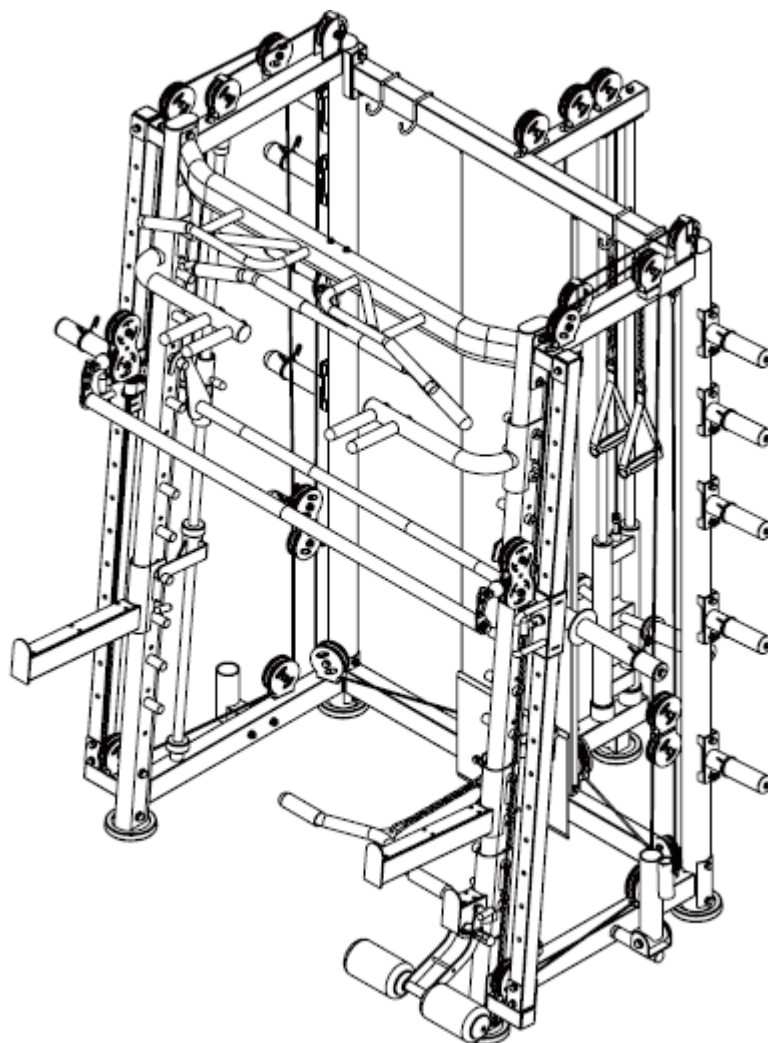




UŽIVATELSKÝ MANUÁL – CZ

IN 20793 Posilovací stojan inSPORTline Cable Column



OBSAH

BEZPEČNOSTNÍ POKYNY.....	3
SEZNAM ČÁSTÍ	4
SLOŽENÍ	8
KROK 1.....	8
KROK 2.....	9
KROK 3.....	10
KROK 4.....	12
KROK 5.....	13
KROK 6.....	15
KROK 7.....	16
KROK 8.....	18
KROK 9.....	19
KROK 10.....	20
KROK 11.....	22
KROK 12.....	24
KROK 13.....	25
KROK 14.....	26
KROK 15.....	27
KROK 16.....	28
POKYNY KE CVIČENÍ.....	29
ÚDRŽBA.....	30
OCHRANA ŽIVOTNÍHO PROSTŘEDÍ.....	30
ZÁRUČNÍ PODMÍNKY, REKLAMACE.....	30

BEZPEČNOSTNÍ POKYNY

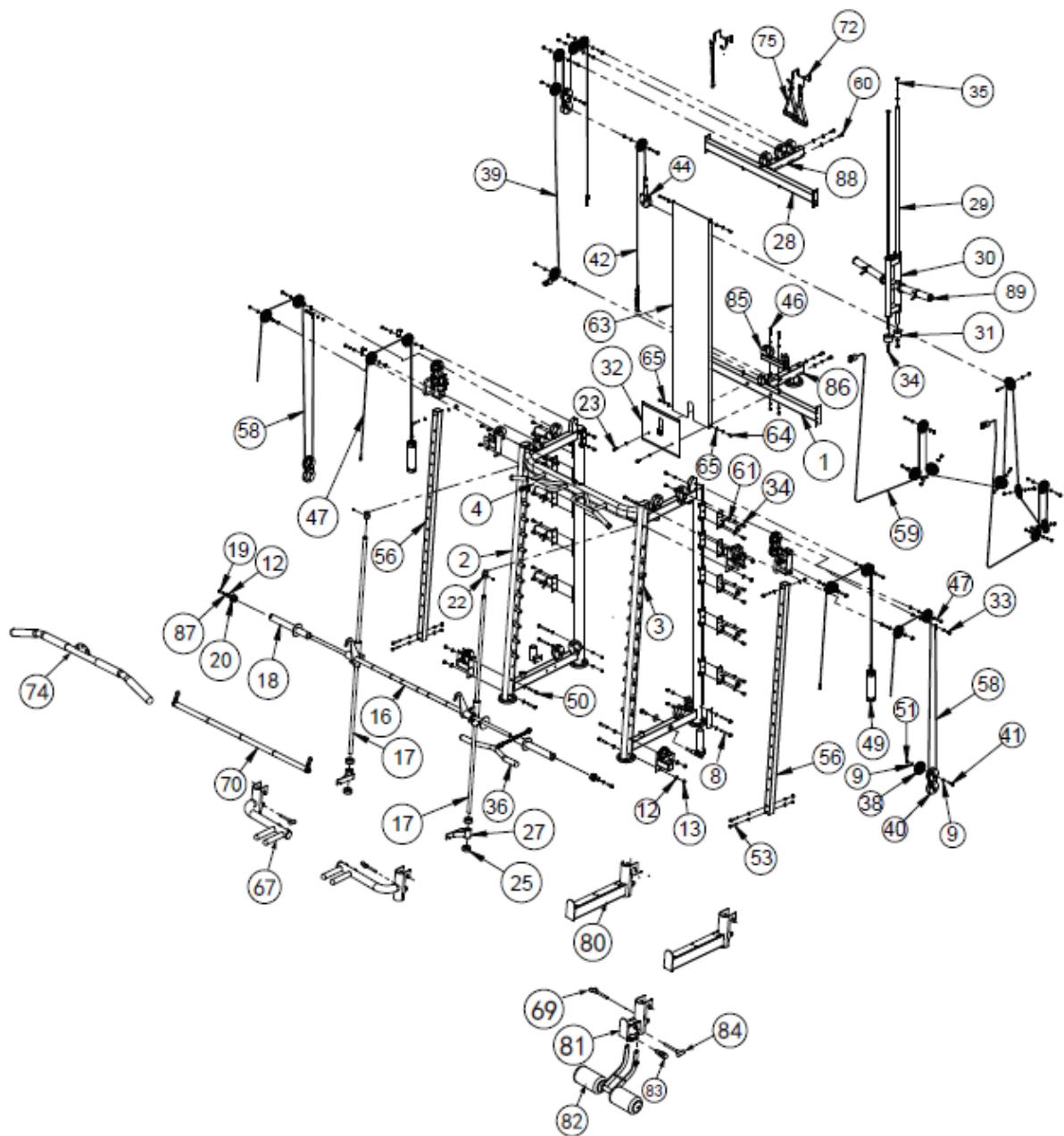
- Děkujeme za zakoupení tohoto produktu a za projevenou důvěru. Před zahájením montáže a před použitím výrobku se podrobně seznamte s obsahem manuálu. Manuál si ponechtejте pro budoucí potřebu. V případě nejasností kontaktujte odborný servis.
- Před zahájením montáže si taktéž zkontrolujte úplnost a nepoškozenost všech částí. Používejte pouze originální náhradní díly a doplňky. Neprovádějte neschválené úpravy produktu.
- Montáž smí provádět pouze dospělá osoba. Před použitím zkontrolujte správnost montáže a pevnost produktu. Zařízení musí správně fungovat, aby nedošlo ke zranění uživatele. Pokud zařízení nefunguje správně, nese známky poškození nebo opotřebením, pak se nesmí používat. Poškozené nebo opotřebené díly musí být ihned odborně vyměněny.
- Před zahájením cvičení se nejprve poraďte s lékařem.
- Zařízení držte mimo dosah dětí a nezletilých osob.
- Vždy se nejprve zahřejte odpovídajícími cviky.
- Seznamte se se všemi doporučeními a varováními a dodržujte je.
- Zařízení umístěte na rovnou, čistou a suchou plochu. Zachovejte bezpečnostní odstup od dalších objektů min 0,6 m.
- Nepoužívejte venku.
- Zařízení si sami neupravujte.
- Před každým cvičením prověřte pevnost všech šroubů a matic. Pokud je výrobek poškozen, nesmí se používat.
- Cvičte rozumně a nepřepínejte se. Pohyby nesmí být příliš prudké, aby nedošlo ke zranění uživatele.
- Během cvičení nezadržujte dech.
- Cvičte správně a v odpovídající míře. Vysoká zátěž může vést ke zdravotním komplikacím.
- Oblečení a tělesné části držte mimo dosah pohyblivých dílů přístroje, aby nedošlo k jejich zachycení. Vezměte si vhodné sportovní oblečení včetně sportovní obuvi.
- Žádná část přístroje nesmí bránit pohybu uživatele.
- Dbejte na své zdraví a zpočátku zvolte mírnější tempo. Totéž je vhodné po delší cvičební pauze. Časem se můžete propracovat k intenzivnějšímu tempu.
- Nesprávné cvičení nebo nedodržení bezpečnostních zásad může vyústit ve vážné zranění nebo v poškození zařízení. V případě pochybností nebo nejasností kontaktujte odborný servis nebo prodejce.
- Nikdy nepřekračujte uvedené hmotnostní limity.
- Věnujte pozornost tělesným signálům. V případě negativních tělesných reakcí cvičení okamžitě ukončete a kontaktujte svého lékaře.
- **Kategorie:** H pro domácí použití
- **Maximální nosnost:** 250 kg

SEZNAM ČÁSTÍ

Ozn.	Název	Specifikace	Ks.
1	Zadní spojovací rám		1
2	Levý rám		1
3	Pravý rám		1
4	Přední spojovací rám		1
5	Levá krátká spojovací rám		1
6	Pravá krátká spojovací rám		1
7	Spojovací destička	t3,0x59x140	2
8	Šestistranný šroub	M10x100	4
9	Podložka	ø10	99
10	Matice	M10	45
11	Šestistranný šroub	M12x75	4
12	Podložka	ø12	26
13	Matice	M12	8
16	Vzpěračská tyč		1
17	Vodící tyč	ø25x1850	2
18	Objímka vzpěračské tyče		2
19	Šestistranný šroub	M12x40	2
20	Krytka vzpěračské tyče		2
21	Šestistranný šroub	M8x10	4
22	Zámek objímky vodící tyče		2
23	Levá objímka vodící tyče		1
24	Pravá objímka vodící tyče		1
25	Gumová podložka závaží	ø60xø58xø26x25	4
26	Levý bezpečnostní hák		1
27	Pravý bezpečnostní hák		1
28	Zadní spojovací rám		1
29	Zadní vodící tyč		2
30	Zadní objímka vodící tyče		1
31	Gumová podložka	ø60xø27x42	2
32	Destička		1
33	Šestistranný šroub	M10x25	6
34	Šestistranný šroub	M10x20	6
35	Šestistranný šroub	M10x95	1
36	Krátký rám		1
37	10 článkový řetěz + hák		3

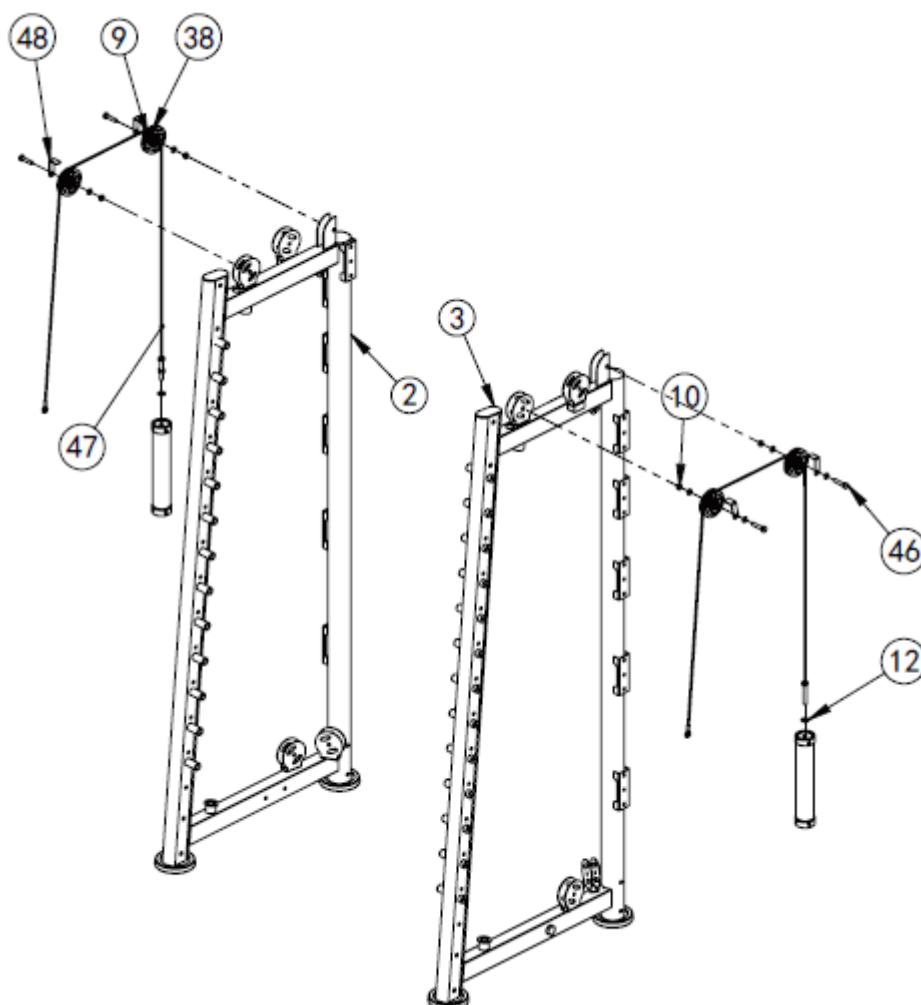
38	Kladka	ø95x ø10,5 ø25,4	25
39	Spodní lanko kladky	4430	1
40	Kladka		3
41	Šestistranný šroub	M10x45	21
42	Prostřední lanko	1840 mm	1
44	Destička kladky	840 mm	1
45	5 článkový řetěz + hák		1
46	Šestistranný šroub	M10x50	6
47	Lanko	2370 mm	2
48	Destička kladky		4
49	Pomocné závaží		2
50	Šestistranný šroub	M12x70	4
51	Levý krátký spojovací rám – spodní		1
52	Pravý krátký spojovací rám – spodní		1
53	Šestistranný šroub	M10x70	6
54	Objímka pojízdné tyče – levá		1
55	Objímka pojízdné tyče – pravá		1
56	Pojízdná tyč		2
57	Bezpečnostní pin s pružinou	ø10	2
58	Horní lanko	3542 mm	2
59	Spodní lanko	10690 mm	1
60	Šestistranný šroub	M12x30	4
61	Držák vzpěračské tyče		10
62	Bezpečnostní objímka	ø50	14
63	Kryt		1
64	Šestistranný šroub	M8x20	24
65	Pružná podložka	ø8	4
66	Podložka	ø8	24
67	Horizontální tyč – levá		1
68	Horizontální tyč – pravá		1
69	Pin ve tvaru T	ø10x75	5
70	Zpevňovací tyč		1
71	Šestistranný šroub	M10x75	2
72	Háček		2
73	Háček		3
74	Dlouhá tyč		1
75	Madla		2
77	Držák vzpěračské tyče		1

78	Otočný držák tyče		1
80	Dlouhá bezpečnostní tyč		2
81	Krátká bezpečnostní tyč		1
82	Leg press		1
83	Bezpečnostní pin	ø10	1
84	Bezpečnostní pin	ø10x100	1
85	Zadní kladka		1
86	Spodní krátký rám		1
87	Pružná podložka	ø12	6
88	Zadní spojovací tyč		1
89	Závěsná tyč na závaží		2



SLOŽENÍ

KROK 1

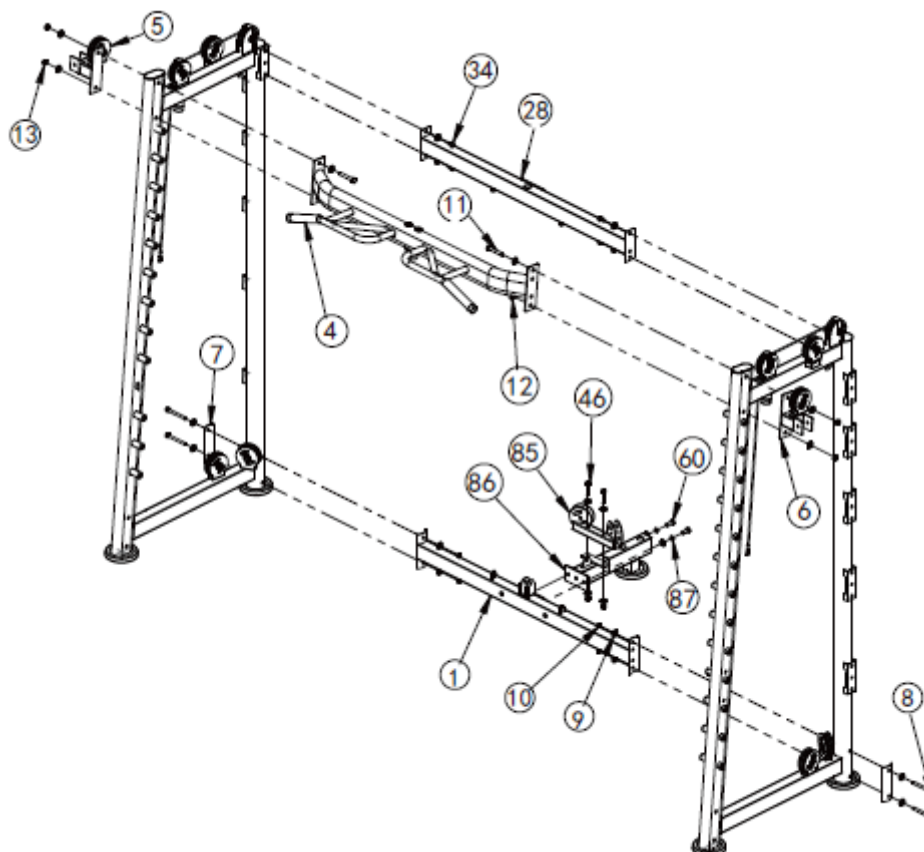


Ozn.	Název	Specifikace	Ks.
2	Levý rám		1
3	Pravý rám		1
9	Podložka	ø10	8
10	Matice	M10	4
12	Podložka	ø12	2
38	Kladka	ø95x ø10,5 ø25,4	4
46	Šestistranný šroub	M10x50	6
47	Lanko	2370 mm	2
48	Destička kladky		4
49	Pomocné závaží		2

Protáhněte lanko (47) skrz podložku (12) a připevněte lanko k závaží. Poté vložte pomocné závaží (49) do levého a pravého rámu.

Připevněte 4 kladky (38) na levý a pravý rám pomocí šroubu (46), podložky (9), matice (10), destičky kladky (48). Poté protáhněte lanko na kladky dle obrázku.

KROK 2



Ozn.	Název	Specifikace	Ks.
1	Zadní spojovací rám		1
4	Přední spojovací rám		1
5	Levý krátký spojovací rám		1
6	Pravý krátký spojovací rám		1
7	Spojovací destička	t3,0x59x140	2
8	Šestistranný šroub	M10x100	4
9	Podložka	ø10	16
10	Matice	M10	6
11	Šestistranný šroub	M12x75	4
12	Podložka	ø12	10
13	Matice	M12	4

28	Zadní spojovací rám		1
34	Šestistranný šroub	M10x20	4
46	Šestistranný šroub	M10x50	2
60	Šestistranný šroub	M12x30	2
85	Zadní kladka		1
86	Spodní krátký rám		1
87	Pružná podložka	ø12	2

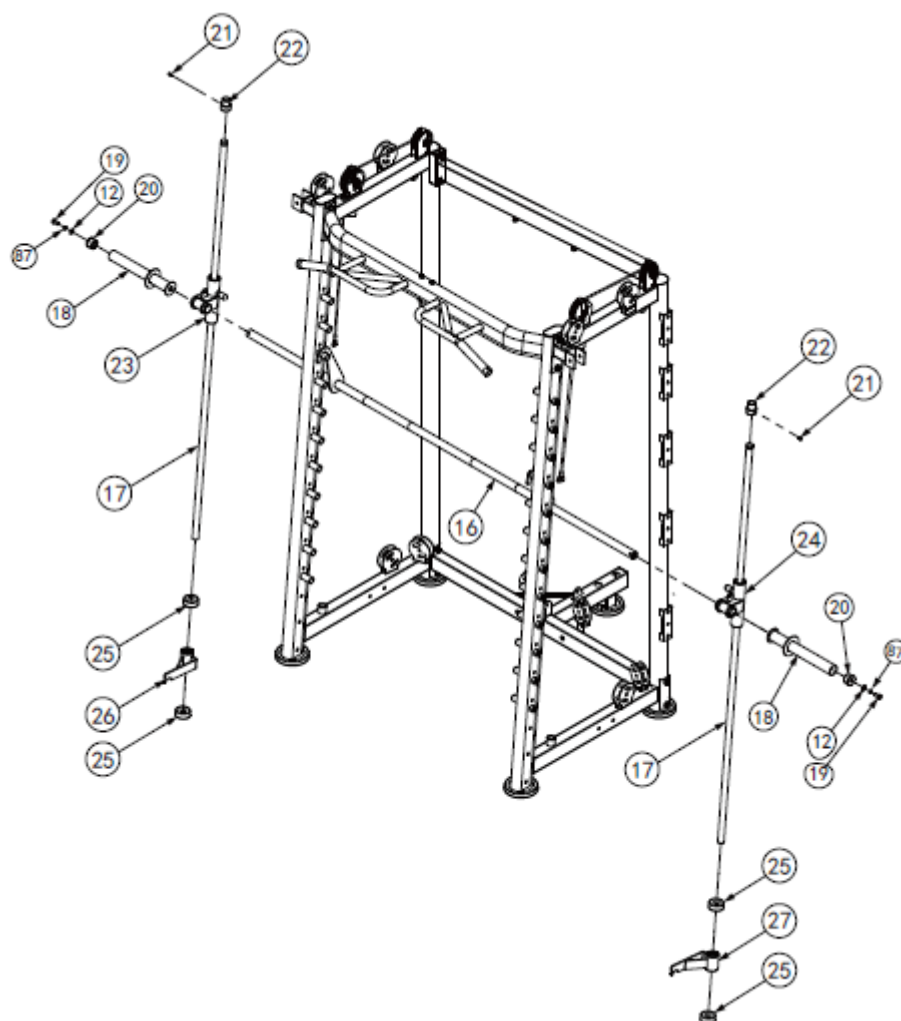
Spojte levý a pravý rám pomocí zadní spojovací rámu (28) pomocí šroubu (34), podložky (9) a matice (10).

Spojte levý (2) a pravý (3) rám se spojovací rámem (1) pomocí šroubu (8), podložky (9), spojovací destičky (7) a matice (10).

Spojte přední spojovací rám (4) s rámem (5) pomocí šroubu (11), podložky (12) a matice (13).

Připevněte rám (86) s rámem (1) pomocí šroubu (60), podložky (87 a 12) a matice (13).

KROK 3



Ozn.	Název	Specifikace	Ks.
12	Podložka	ø12	2

16	Vzpěračská tyč		1
17	Vodící tyč	ø25x1850	2
18	Objímka vzpěračské tyče		2
19	Šestistranný šroub	M12x40	2
20	Krytka vzpěračské tyče		2
21	Šestistranný šroub	M8x10	4
22	Zámek objímky vodící tyče		2
23	Levá objímka vodící tyče		1
24	Pravá objímka vodící tyče		1
25	Gumová podložka závaží	ø60xø58xø26x25	4
26	Levý bezpečnostní hák		1
27	Pravý bezpečnostní hák		1
87	Pružina	ø12	2

Zavěste vzpěračskou tyč (16) na levý a pravý rám.

Do vodící tyče (17) navlečte objímku tyče (24) a poté zasuňte do vzpěračské tyče (16).

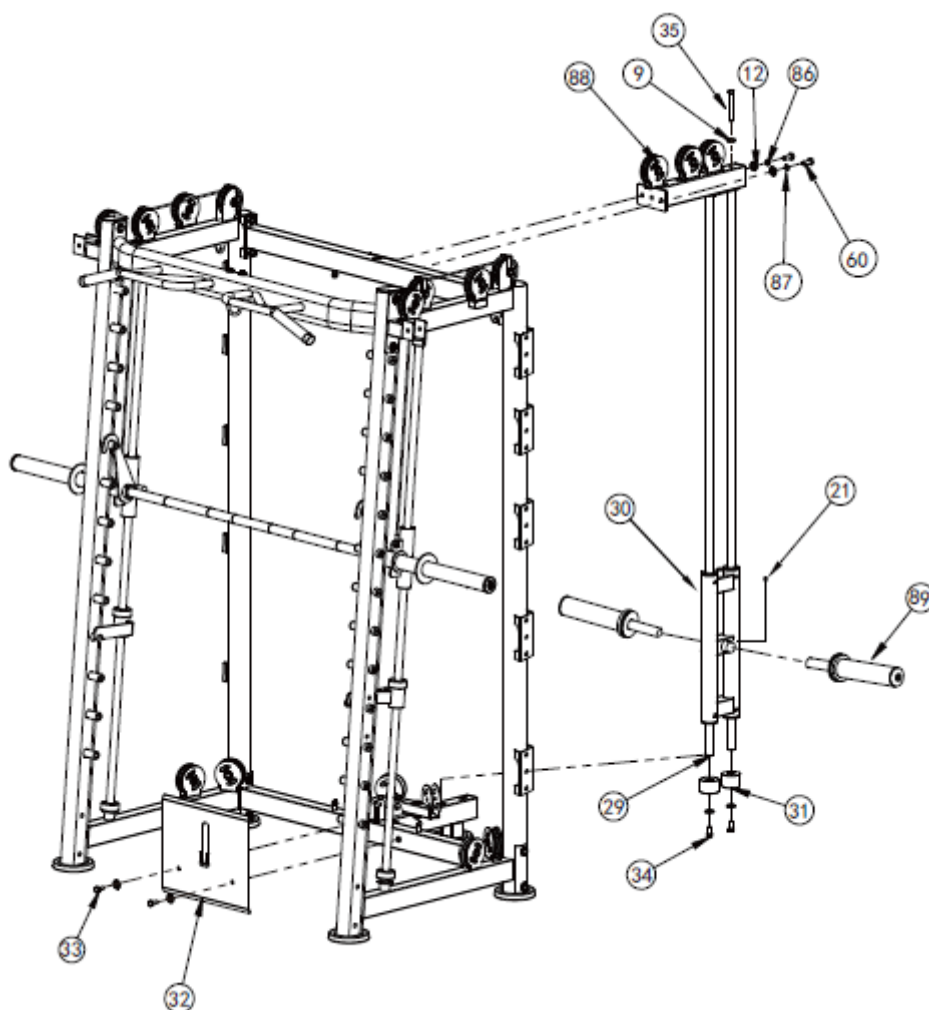
Připevněte vodící tyč (17) do spodní části rámu pomocí podložky (25), háku (27) a podložky (25).

Připevněte vodící tyč (17) do horní části rámu pomocí zámku vodící tyče (22) a šroubu (21).

Připevněte objímku (18) na vzpěračskou tyč (16) pomocí šroubu (19), podložky (87 a 12) a krytky (20).

Opakujte na levé straně.

KROK 4



Ozn.	Název	Specifikace	Ks.
9	Podložka	ø10	5
12	Podložka	ø12	4
21	Šestistranný šroub	M8x10	2
29	Zadní vodící tyč		1
30	Zadní objímka vodící tyče		1
31	Gumová podložka	ø60xø27x42	2
32	Destička		1
33	Šestistranný šroub	M10x25	2
34	Šestistranný šroub	M10x20	2
35	Šestistranný šroub	M10x95	1
60	Šestistranný šroub	M12x30	2
87	Pružná podložka	ø12	2
88	Zadní spojovací tyč		1
89	Závěsná tyč na závaží		2

Připevněte zadní vodící tyč (29) na spodní rám pomocí podložky (31) a šroubu (34).

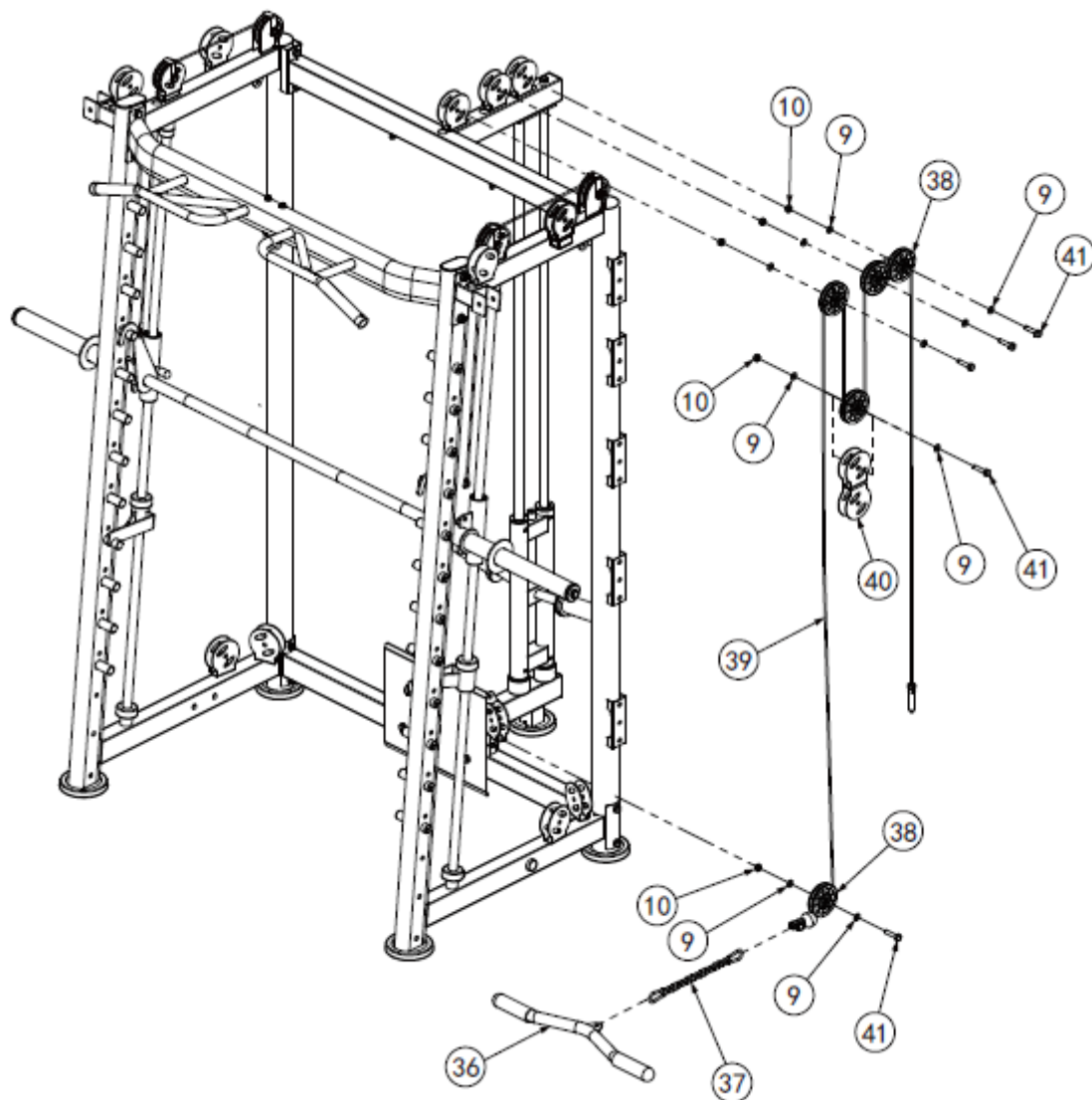
Zasuňte objímku (30) do vodící tyče (29).

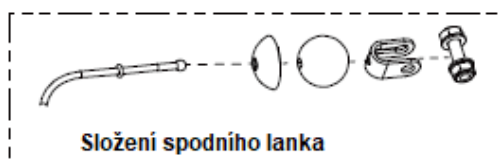
Připevněte vodící tyč (29) do tyče (88) pomocí podložky (9), šroubu (35), podložky (12, 87) a šroubu (60).

Připevněte destičku (32) pomocí šroubu (33).

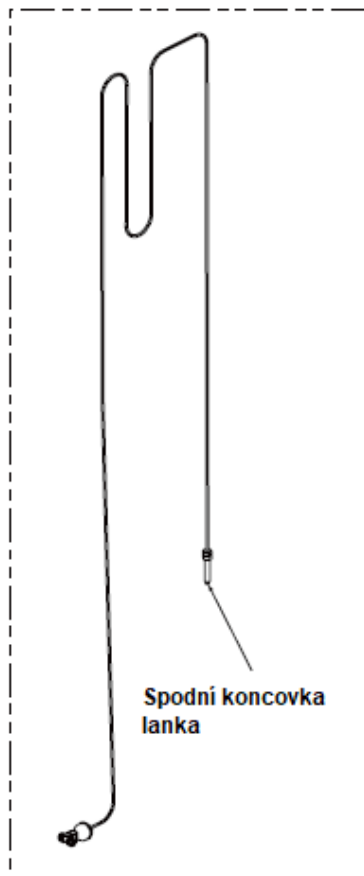
Připevněte závěsnou tyč na závaží (89) pomocí šroubu (21) a podložky (9).

KROK 5

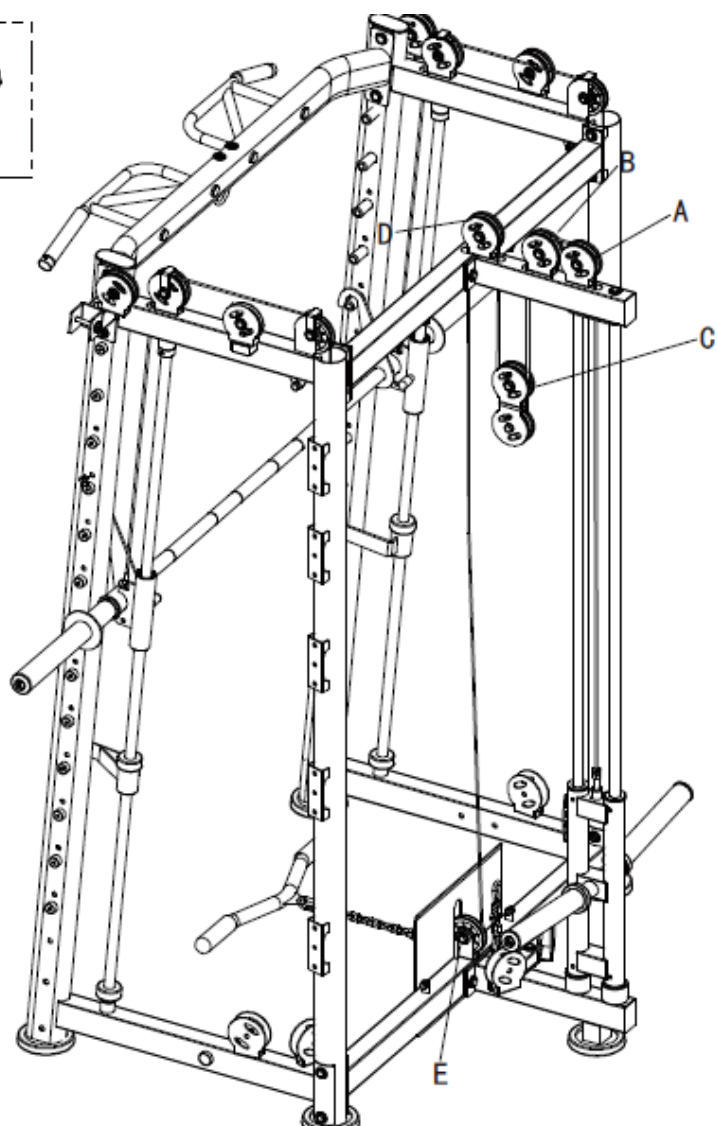




Složení spodního lanka



Spodní koncovka lanka



Ozn.	Název	Specifikace	Ks.
9	Podložka	ø10	10
10	Matice	M10	5
36	Krátký rám		1
37	10 článkový řetěz + hák		1
38	Kladka	ø95x ø10,5 ø25,4	5
39	Spodní lanko kladky	4430	1
40	Kladka		1
41	Šestistranný šroub	M10x45	5

Připevněte kladky A, B, D, E pomocí šroubu (41), podložky (9) a matice (10).

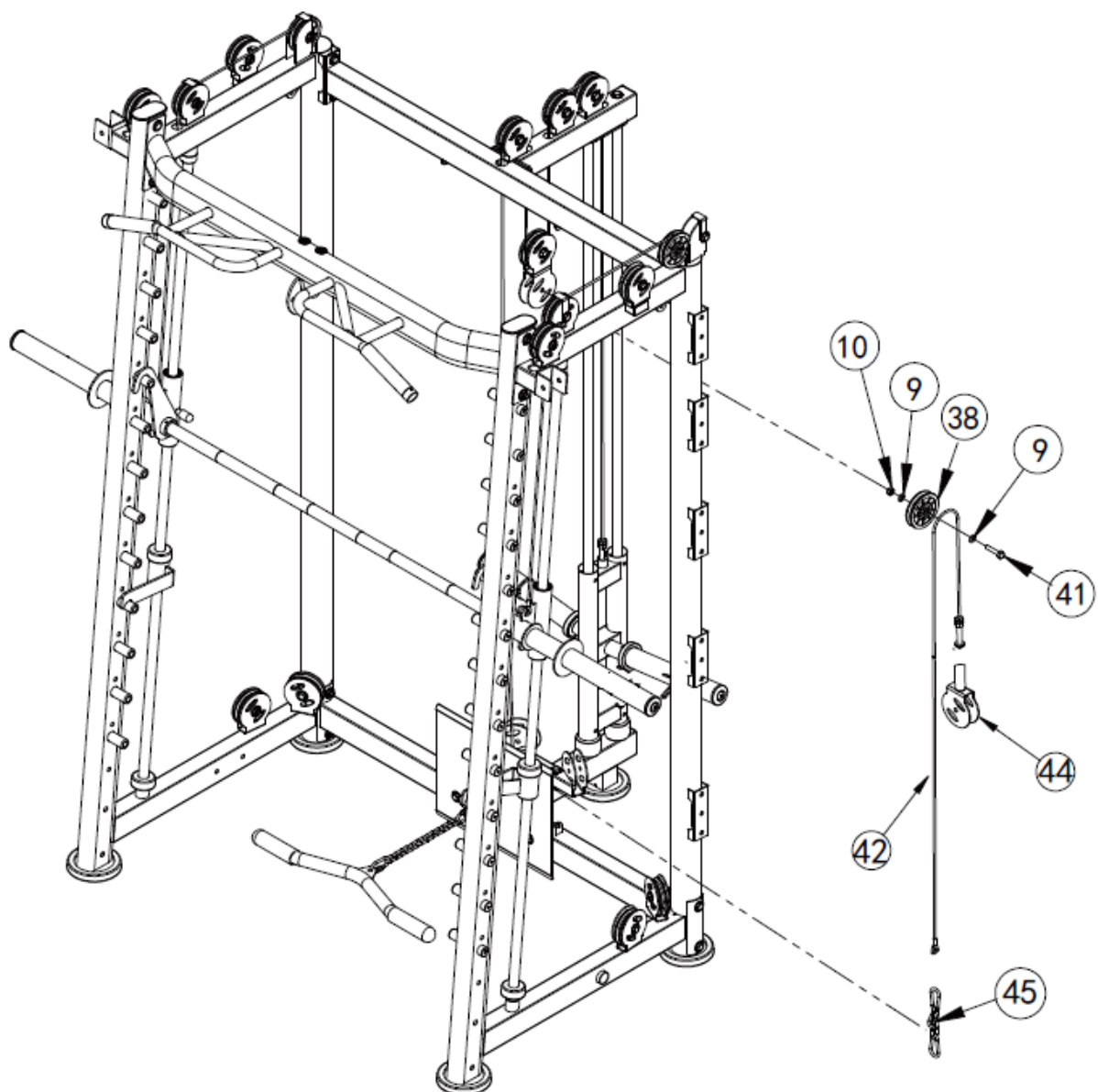
Připevněte kladu (38) na rám C pomocí šroubu (41), podložky (9) a matice (10).

Protáhněte lanko (39) dle obrázku a odšroubujte kuličku na konci lanka.

Lanko (39) protáhněte přes body A, B, C, D, E a poté zpátky přišroubujte lanko.

Připevněte řetěz (37) a připevněte na konec krátké tyče (36) a za konec lanka (39).

KROK 6



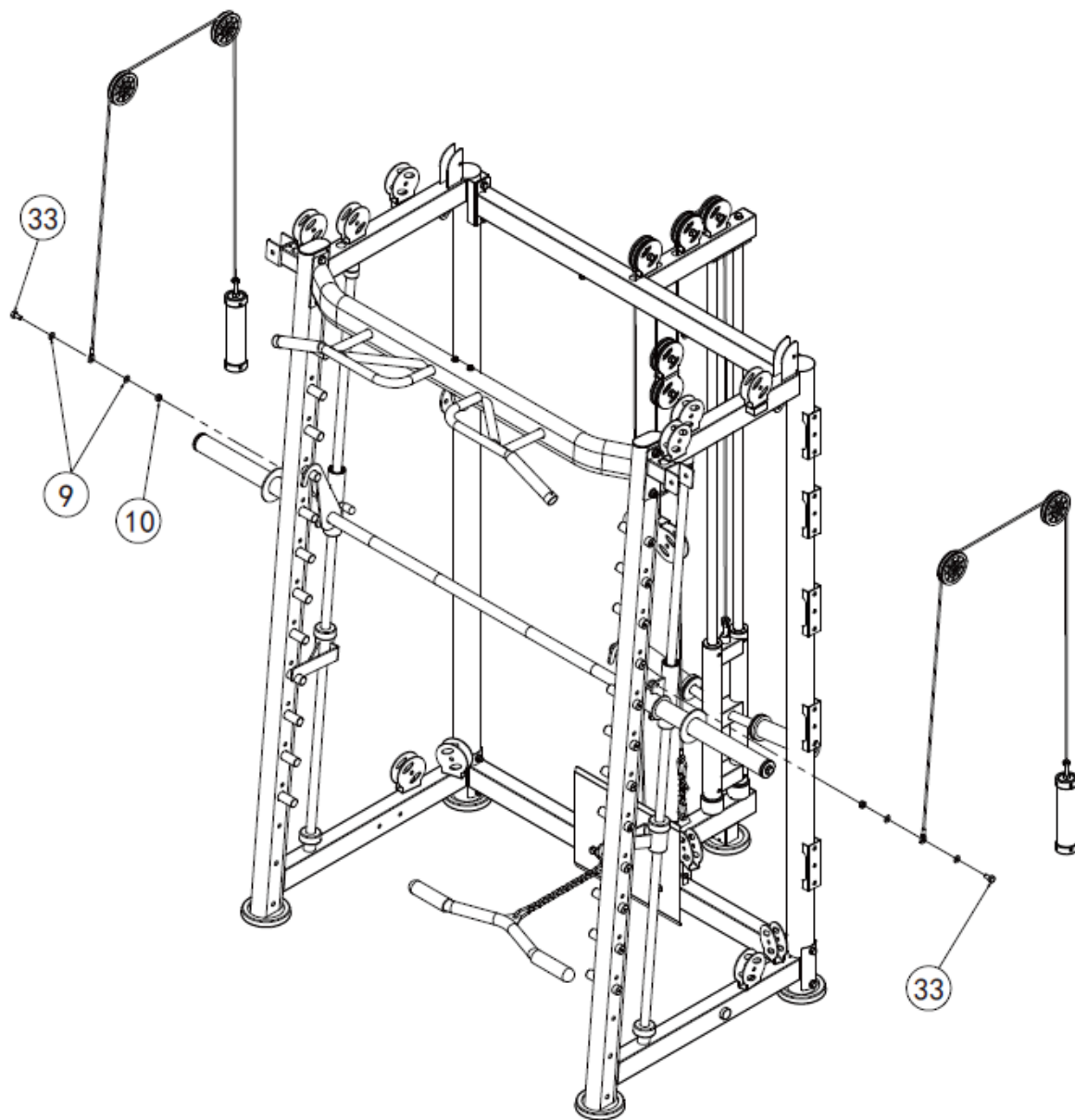
Ozn.	Název	Specifikace	Ks.
9	Podložka	ø10	2
10	Matice	M10	1
38	Kladka	ø95x ø10,5 ø25,4	1
41	Šestistranný šroub	M10x45	1
42	Prostřední lanko	1840 mm	1
44	Destička kladky		1
45	5 článkový řetěz + hák		1

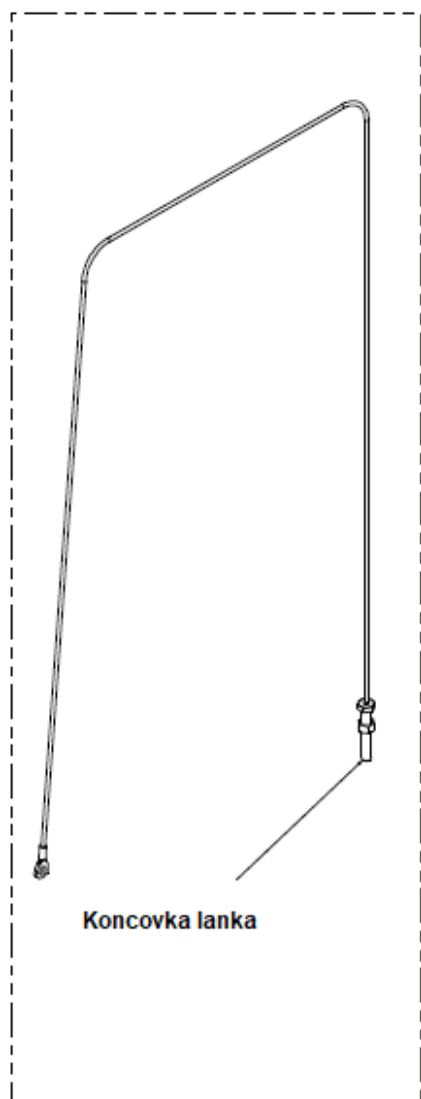
Protáhněte podložku (12) skrz lanko (42) a připevněte na kladku (44).

Připevněte řetěz (45) na lanko (42).

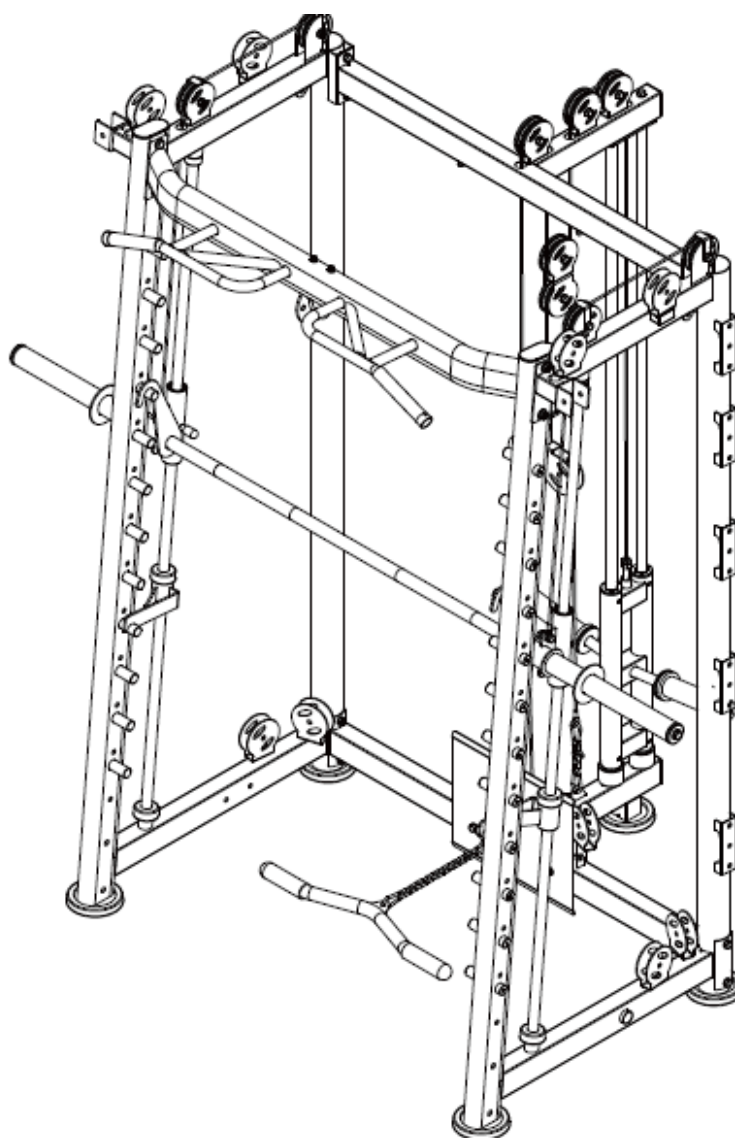
Připevněte kladku (38) pomocí šroubu (41), podložky (9), matice (10) a protáhněte lanko dle obrázku.

KROK 7





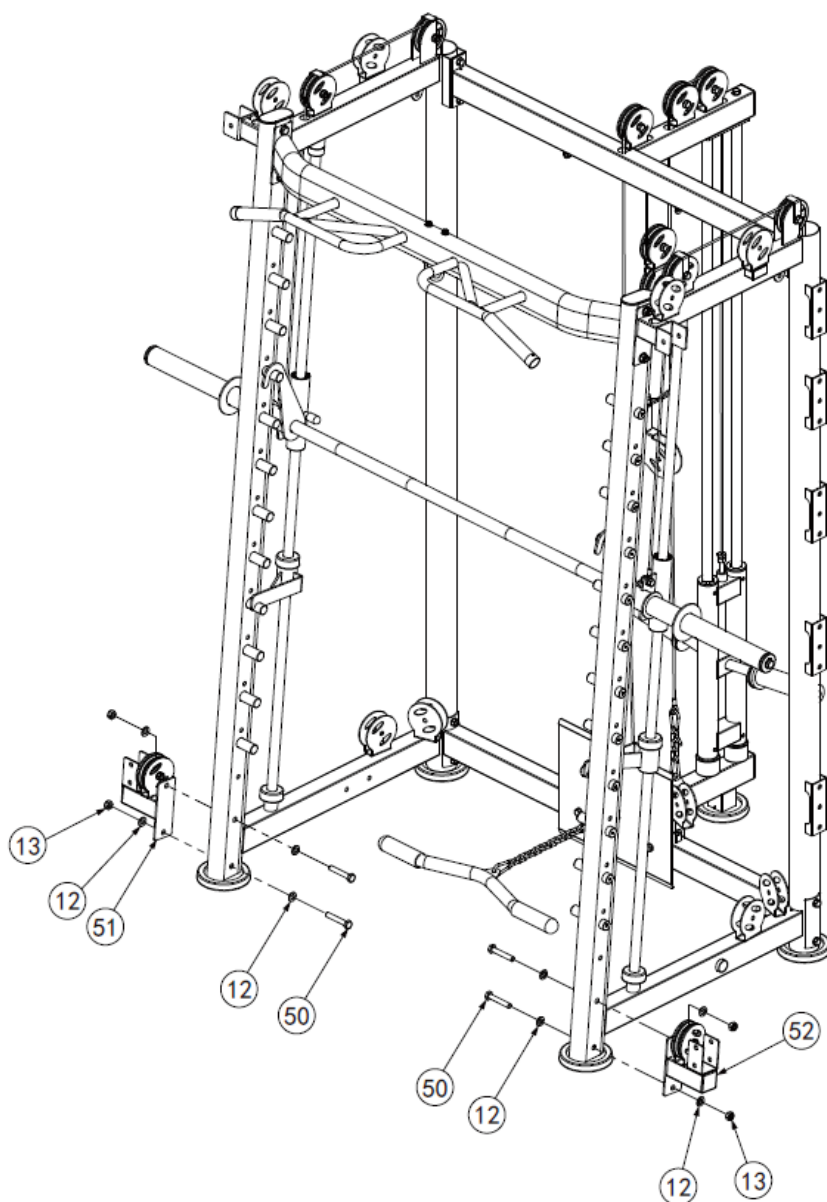
Koncovka lanka



Ozn.	Název	Specifikace	Ks.
9	Podložka	ø10	4
10	Maticе	M10	2
33	Šestistranný šroub	M10x25	2

Připevněte lanko pomocí šroubu (33), podložky (9) a matice (10).

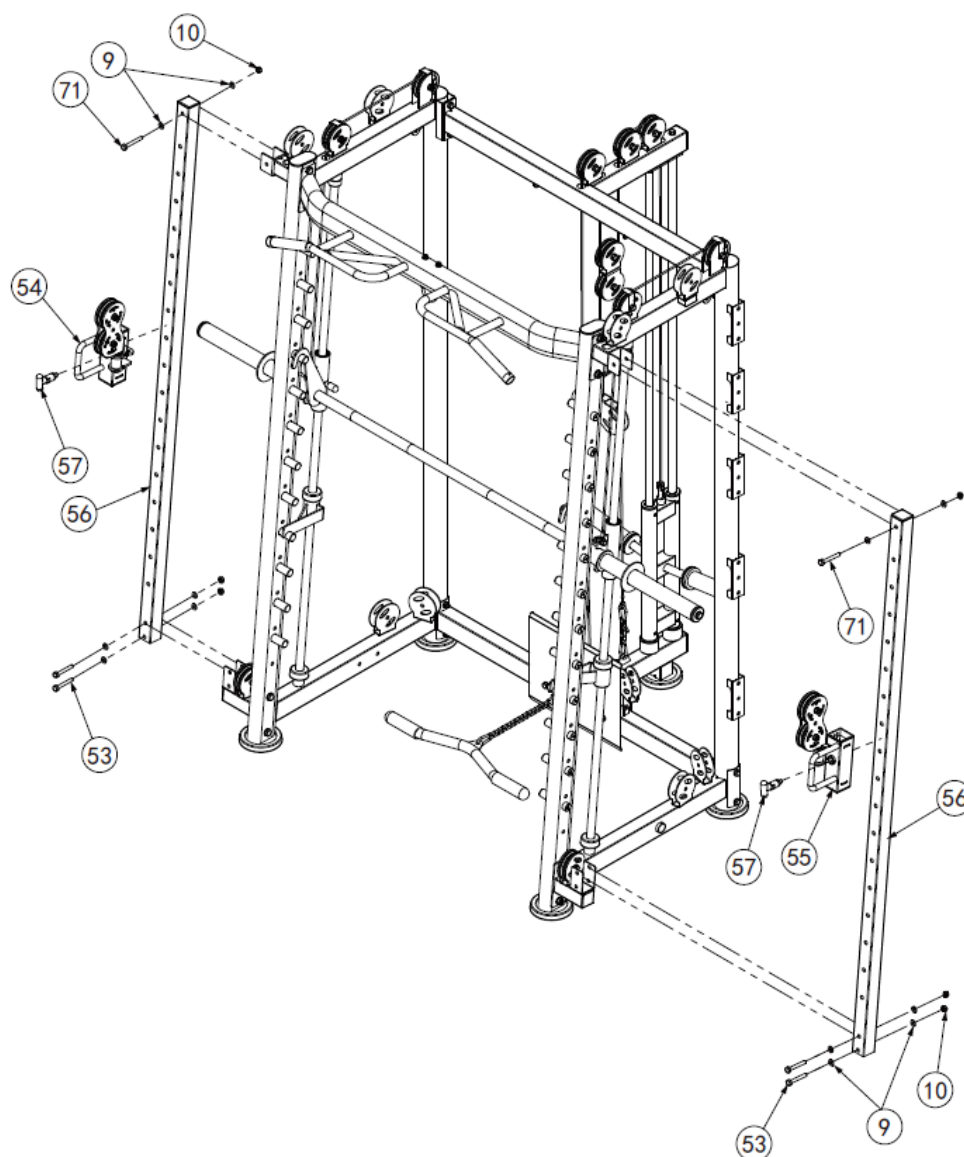
KROK 8



Ozn.	Název	Specifikace	Ks.
12	Podložka	ø12	8
13	Matice	M12	4
50	Šestistranný šroub	M12x70	4
51	Levý krátký spojovací rám – spodní		1
52	Pravý krátký spojovací rám – spodní		1

Připevněte rámy s kladkou (51 a 52) pomocí šroubu (50), podložky (12) a matice (13).

KROK 9

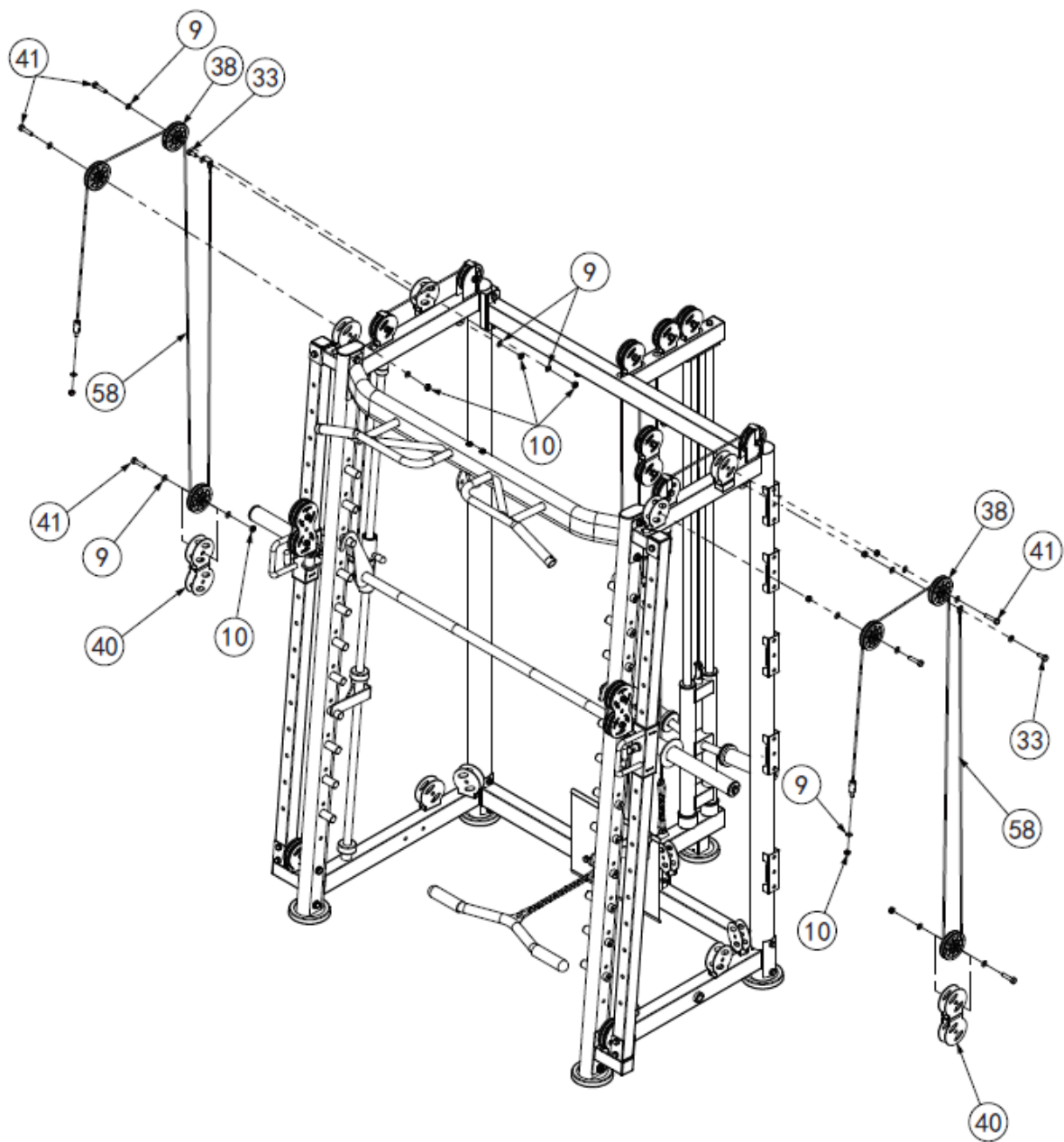


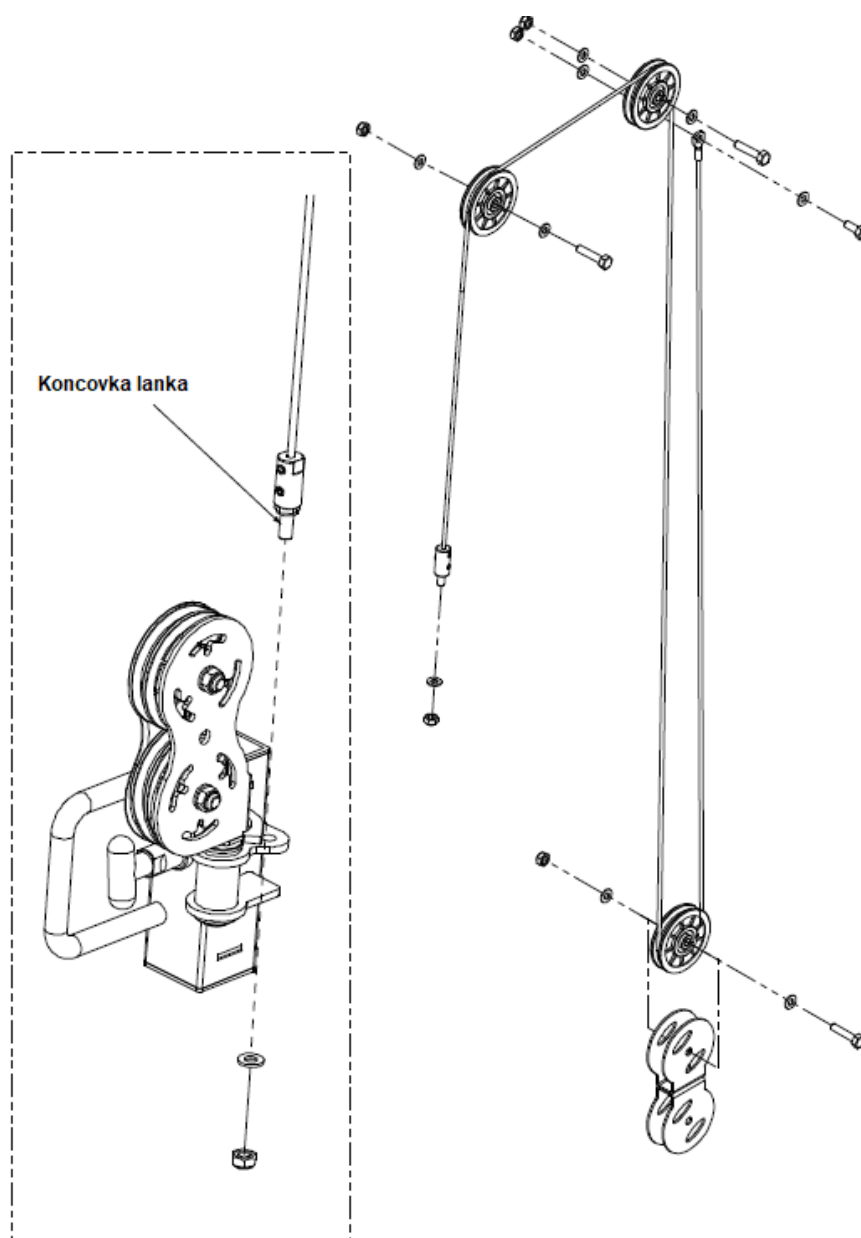
Ozn.	Název	Specifikace	Ks.
9	Podložka	ø10	12
10	Matice	M10	6
53	Šestistranný šroub	M10x70	4
54	Objímka pojízdné tyče – levá		1
55	Objímka pojízdné tyče – pravá		1
56	Pojízdná tyč		2
57	Bezpečnostní pin s pružinou	ø10	2
71	Šestistranný šroub	M10x75	2

Připevněte objímku (54) na pojízdnou tyč (56) pomocí pinu (57). Připevněte pojízdnou tyč (56) pomocí šroubu (71), podložky (9), matice (10).

Připevněte objímku (55) na pojízdnou tyč (56) pomocí pinu (57). Připevněte pojízdnou tyč (56) pomocí šroubu (71), podložky (9), matice (10).

KROK 10



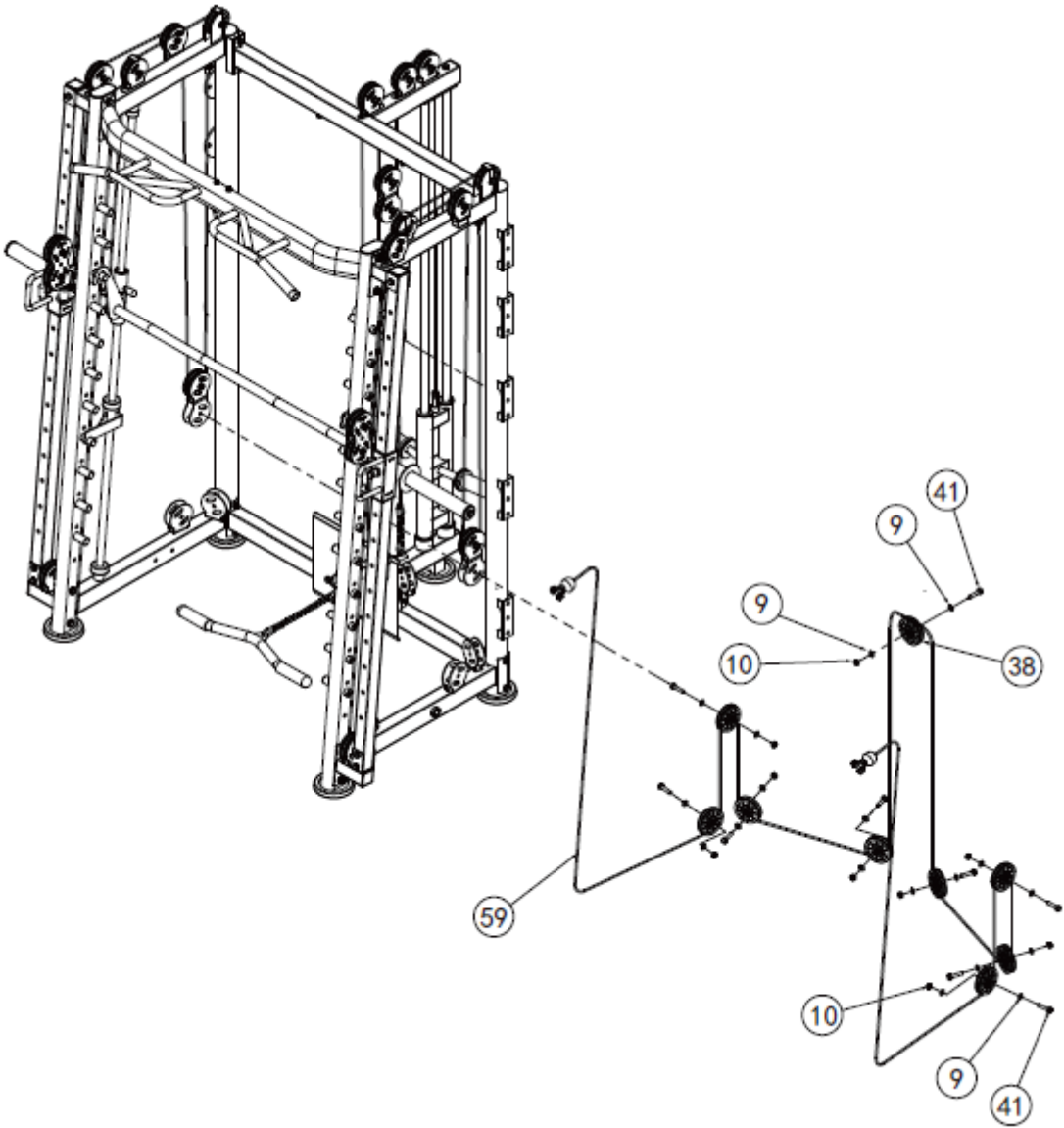


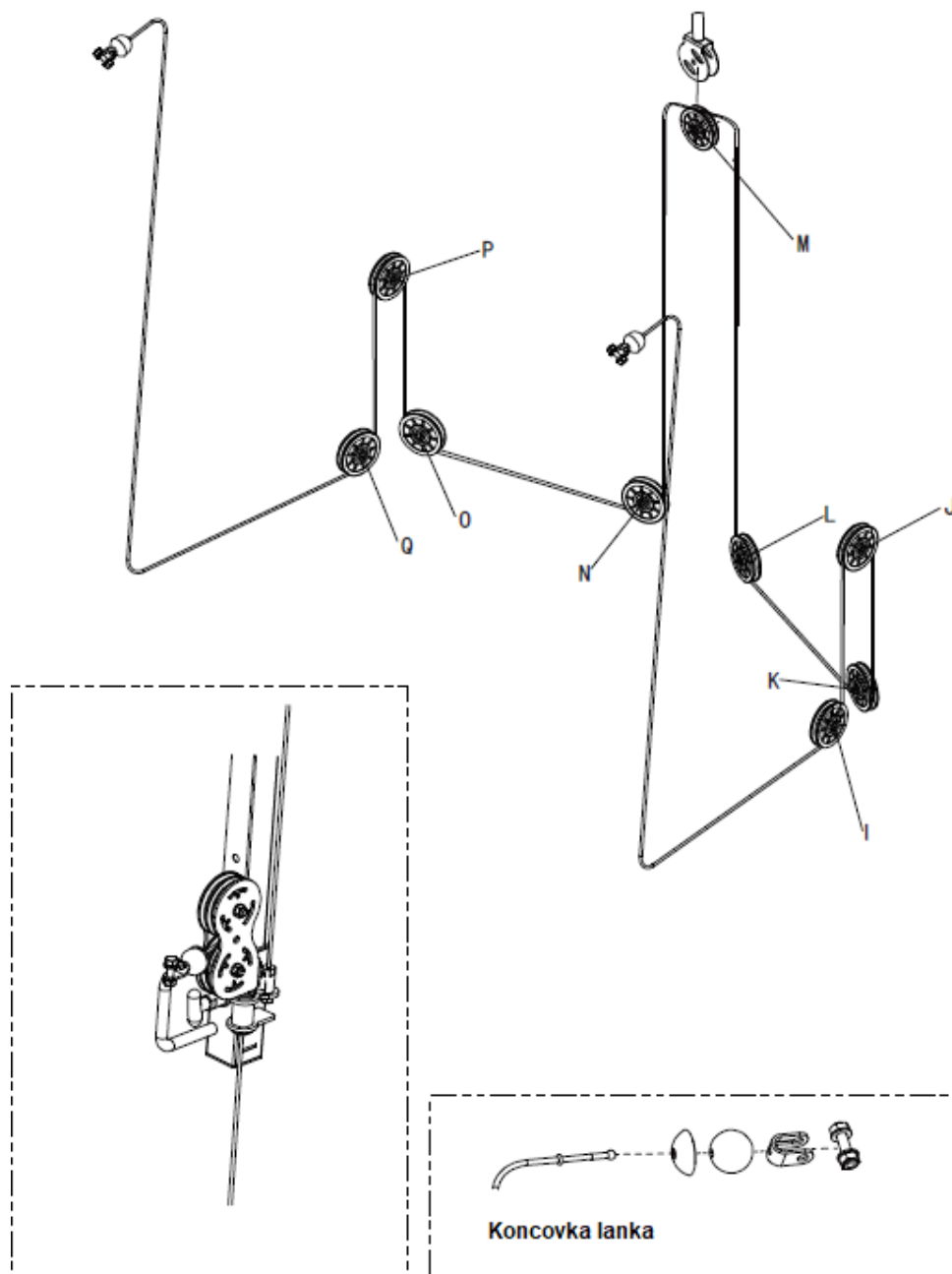
Ozn.	Název	Specifikace	Ks.
9	Podložka	ø10	18
10	Matice	M10	10
33	Šestistranný šroub	M10x25	2
38	Kladka	ø95x ø10,5 ø25,4	6
40	Kladka		2
41	Šestistranný šroub	M10x45	6
58	Horní lanko	3542 mm	2

Připevněte lanko (58) na levý rám pomocí šroubu (33), podložky (9), matice (10) a poté připevněte lanko (58) na pojízdnou objímku pomocí podložky (9) a matice (10).

Připevněte kladku (38) na levý rám pomocí šroubu (41), podložky (9) a matice (10). Připevněte kladku (38) na rám (40) pomocí šroubu (41), podložky (9) a matice (10).

KROK 11



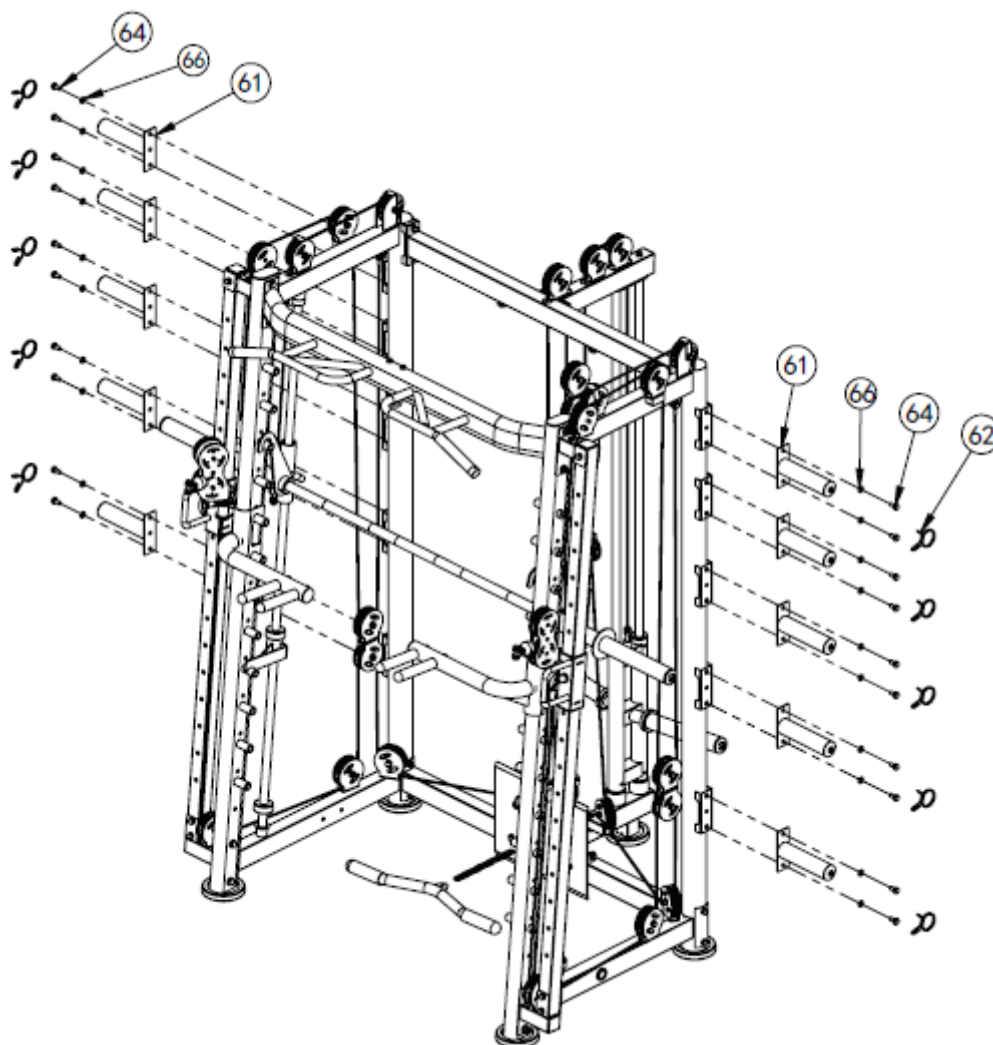


Ozn.	Název	Specifikace	Ks.
9	Podložka	ø10	18
10	Maticice	M10	9
38	Kladka	ø95x ø10,5 ø25,4	9
41	Šestistranný šroub	M10x45	9
59	Spodní lanko	10690 mm	1

Připevněte kladky (38) na body I, J, K, L, M, N, O, P, Q pomocí šroubu (41), podložky (9) a matice (10)
 Odstraňte koncovku lanka (59).

Protáhněte lanko od bodu G skrz body H, I, J, K, L, M, N, O, P, Q, R, S, T a poté připevněte zpátky koncovku lanka.

KROK 12

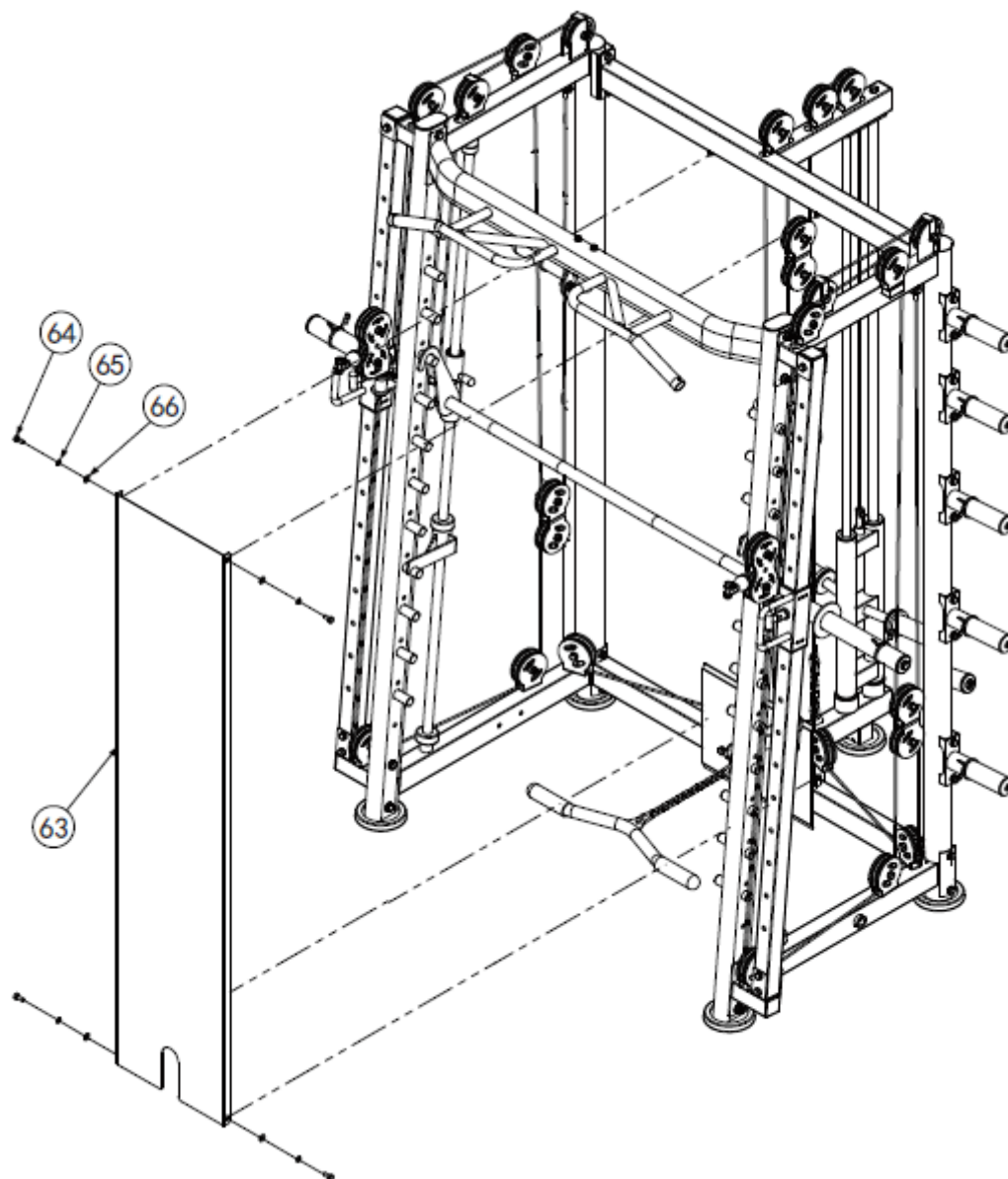


Ozn.	Název	Specifikace	Ks.
61	Držák vzpěračské tyče		10
62	Bezpečnostní objímka	ø50	14
64	Šestistranný šroub	M8x20	20
66	Podložka	ø8	20

Připevněte držáky (61) pomocí šroubu (64) a podložky (66).

Připevněte objímky (62) na držáky (61).

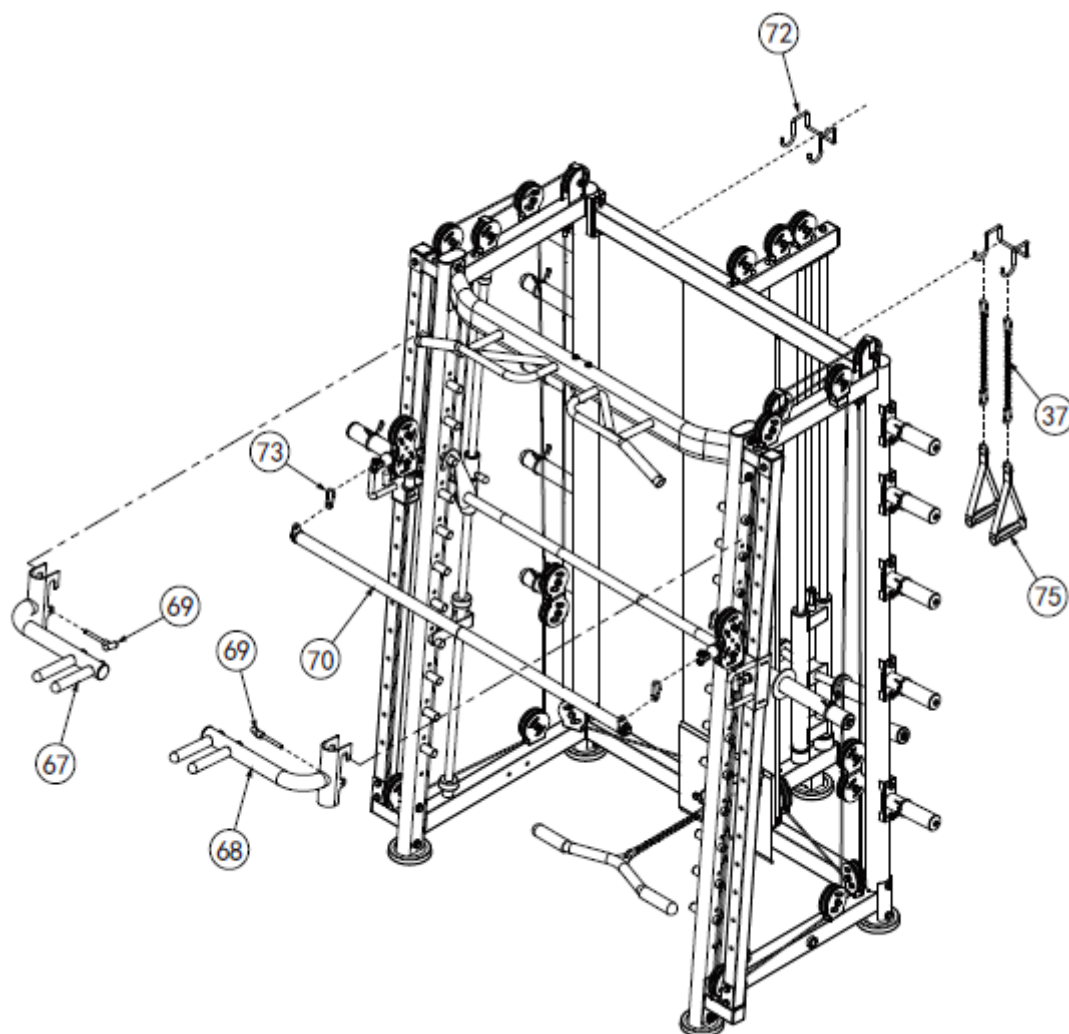
KROK 13



Ozn.	Název	Specifikace	Ks.
63	Kryt		1
64	Šestistranný šroub	M8x20	4
65	Pružná podložka	ø8	4
66	Podložka	ø8	4

Připevněte kryt pomocí šroubu (64), podložky (65 a 66).

KROK 14



Ozn.	Název	Specifikace	Ks.
37	10 článkový řetěz + hák		2
67	Horizontální tyč – levá		1
68	Horizontální tyč – pravá		1
69	Pin ve tvaru T	ø10x75	2
70	Zpevňovací tyč		1
72	Háček		2
73	Háček		2
75	Madla		2

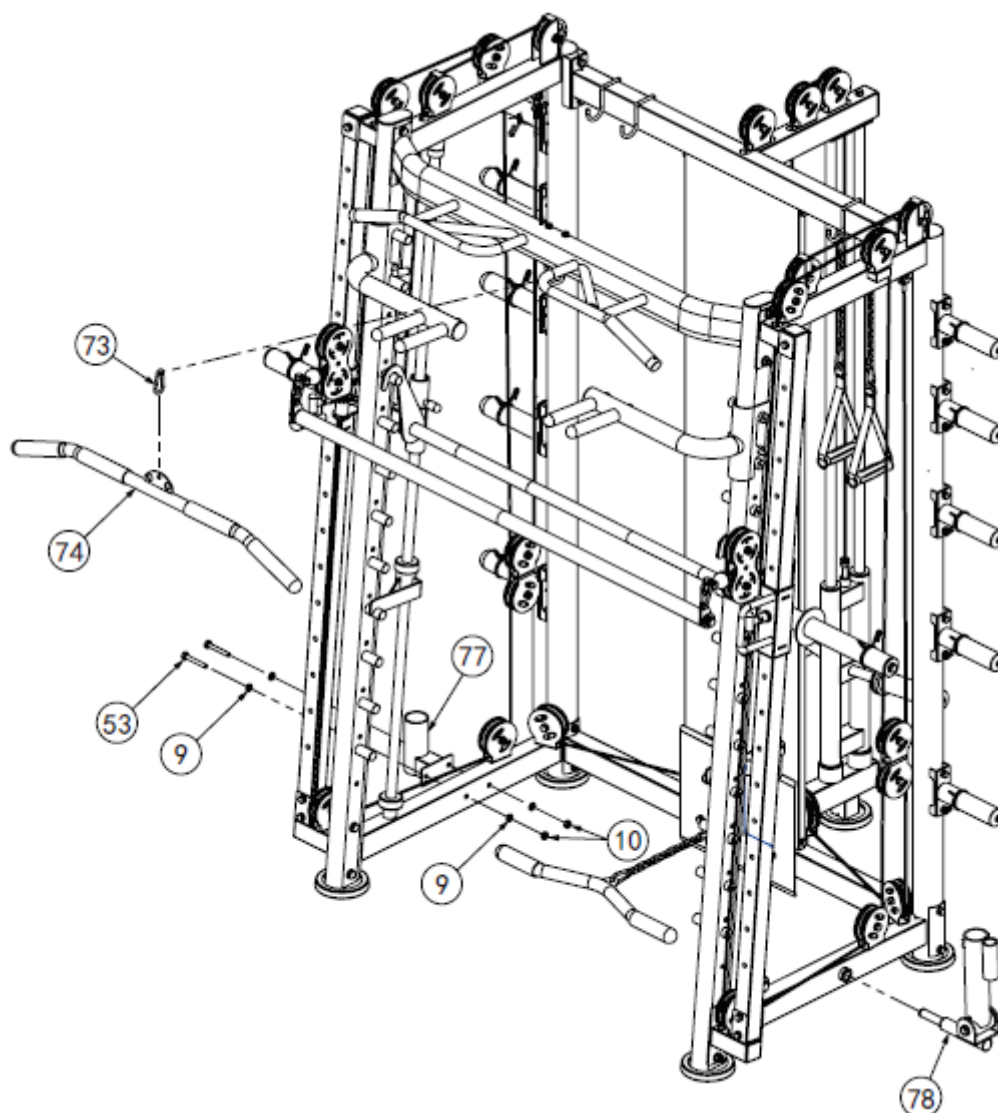
Připevněte madla (67 a 68) pomocí pinu (69).

Připevněte tyč (70) pomocí háčků (73).

Připevněte dva háčky (72) na zadní tyč.

Připojte řetěz (37) s madlem (75) a poté zahákněte na háčky (72).

KROK 15



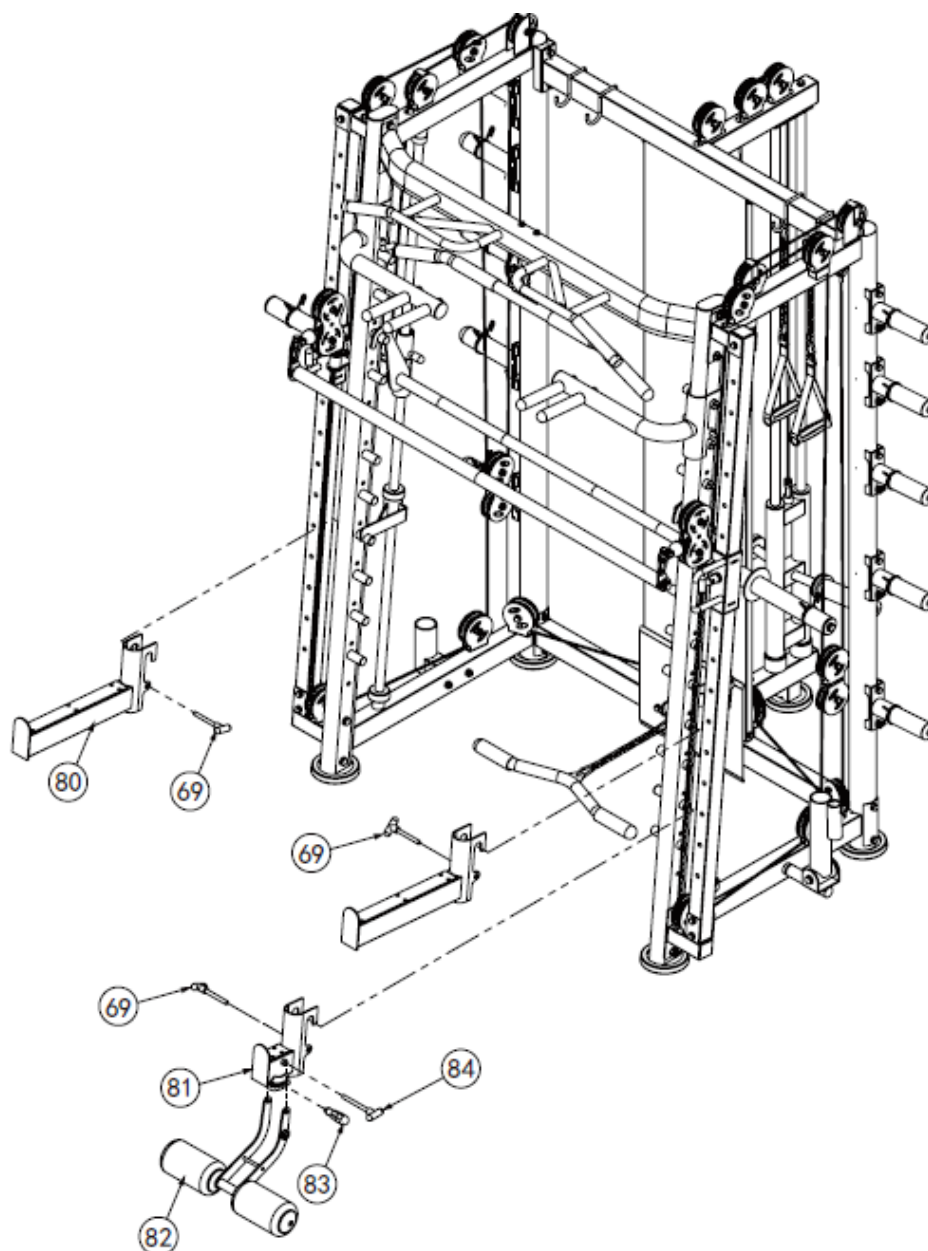
Ozn.	Název	Specifikace	Ks.
9	Podložka	ø10	4
10	Matice	M10	2
53	Šestistranný šroub	M10x70	2
73	Háček		1
74	Dlouhá tyč		1
77	Držák vzpěračské tyče		1
78	Otočný držák tyče		1

Připevněte držák (77) pomocí šroubů (53), podložky (9) a matice (10).

Připevněte držák (78) pomocí šroubu (33) a podložky (79).

Připevněte háčky (73) na tyč (74) a poté zahákněte na tyč.

KROK 16



Ozn.	Název	Specifikace	Ks.
69	Pin ve tvaru T	ø10x75	3
80	Dlouhá bezpečnostní tyč		2
81	Krátká bezpečnostní tyč		1
82	Leg press		1
83	Bezpečnostní pin	ø10	1
84	Bezpečnostní pin	ø10x100	1

Připevněte bezpečnostní tyč (80) pomocí pinu (69).

Připevněte bezpečnostní tyč (81) pomocí pinu (69).

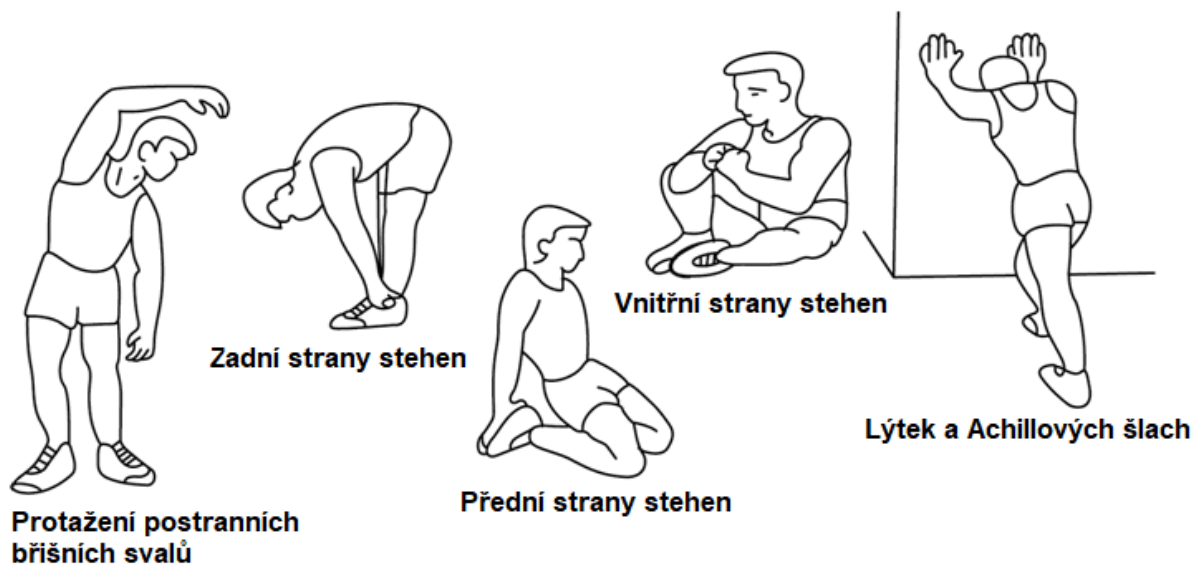
Připevněte leg press (82) na pravou bezpečnostní tyč (81) pomocí pinů (83 a 84).

POKYNY KE CVIČENÍ

Cvičení je prospěšné pro Vaše zdraví, zlepšuje fyzickou kondici, tvaruje svalstvo a v kombinaci s kaloricky vyváženou stravou vede ke snížení hmotnosti.

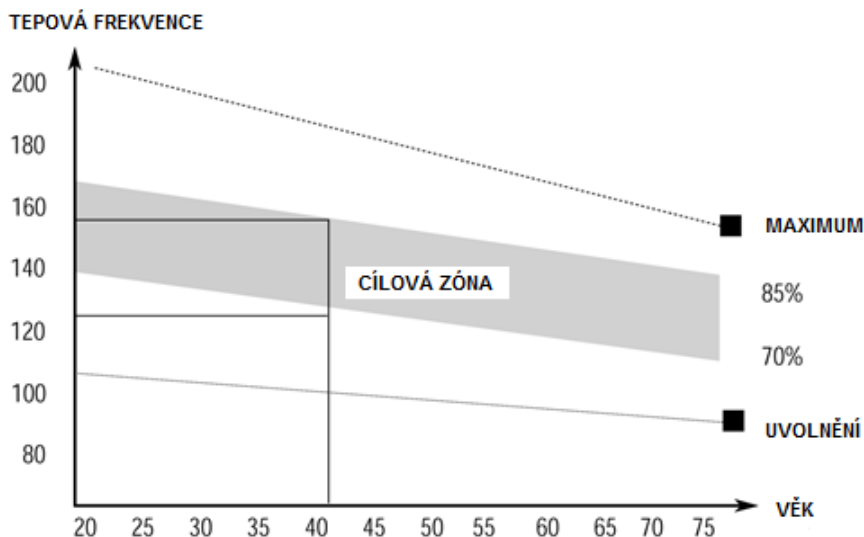
1. ROZCVIČKA

Tato fáze slouží k prokrvení celého těla, k zahřátí svalstva, snižuje riziko křečí a svalového poranění. Doporučujeme provádět níže uvedené protahovací cviky. Při přetahování setrvejte v krajní poloze přibližně 30 sekund, nedělejte trhavé pohyby a nekmitajte.



2. SAMOTNÉ CVIČENÍ

Tato fáze je fyzicky namáhavější. Pravidelným cvičením se posiluje svalstvo. Tempo si můžete určit sami, ale je velmi důležité, aby bylo stejné po celou dobu cvičení. Tepová frekvence by se měla pohybovat v cílové zóně (viz obrázek níže).



Tato fáze by měla trvat minimálně 12 minut. Většinou lidí trvá tato fáze 15 - 20 minut.

3. ZKLIDNĚNÍ

Tato fáze slouží k uklidnění činnosti kardiovaskulární soustavy a uvolnění svalstva. Měla by trvat přibližně 5 minut. Můžete opakovat zahřívací cviky nebo pokračovat ve cvičení zvolnějším tempem.

Protažení svalů po cvičení je nesmírně důležité – opět je třeba se vyvarovat trhavým pohybem a kmitání.

Se zlepšující se kondicí můžete prodlužovat délku a zvyšovat intenzitu cvičení. Trénujte pravidelně, nejméně třikrát týdně.

TVAROVÁNÍ SVALSTVA

Pro tvarování svalstva je důležité nastavit vysoký stupeň zátěže. Svaly tak budou více namáhané, což může způsobit, že nebudete schopni cvičit tak dlouho, jak byste si přáli. Pokud se současně snažíte o zlepšení kondice, je třeba tomu tréninku přizpůsobit. Během zahřívací a závěrečné fáze tréninku cvičte obvyklým způsobem, ale ke konci cvičení zvýšte odpor přístroje. Pravděpodobně budete muset zpomalit rychlost, aby tepová frekvence zůstala v cílové oblasti.

SNÍŽENÍ Hmotnosti

Množství spálených kalorií záleží jen na délce a intenzitě cvičení. Podstata je stejná jako při kondičním cvičení, avšak cíl je jiný.

ÚDRŽBA

1. Po ukončení cvičení setřete případný pot, abyste tak předešli korozi. Přístroj čistěte pomocí jemného hadříku a jemných čisticích prostředků. Na plastové části nepoužívejte abrazivní čisticí prostředky nebo rozpouštědla.
2. V případě zvýšené hlučnosti stroje je nutné zkontrolovat a správně dotáhnout všechny šrouby a spoje.
3. Výrobek musí být umístěn v čistých, větraných a suchých prostorách.
4. Nevystavujte přístroj přímému slunečnímu záření.

OCHRANA ŽIVOTNÍHO PROSTŘEDÍ

Po uplynutí životnosti produktu nebo v případě, že by další oprava již byla ekonomicky nevýhodná, se výrobku zbavte v souladu s místními předpisy a šetrně k životnímu prostředí. Výrobek odneste na nejbližší sběrné místo k tomu určené.

Předpisovou likvidací pomůžete zachovat cenné přírodní zdroje a napomůžete prevenci negativních dopadů na životní prostředí, případně na lidské zdraví. Pokud si nejste jisti, konzultujte věc s místně příslušnými odpovědnými orgány, aby nedošlo k porušení předpisů a následné sankci.

Baterie nevhazujte mezi běžný odpad, ale odevzdejte je na místa určená pro recyklaci.

ZÁRUČNÍ PODMÍNKY, REKLAMACE

Všeobecná ustanovení a vymezení pojmů

Tyto záruční podmínky a reklamační řád upravují podmínky a rozsah záruky poskytované prodávajícím na zboží dodávané kupujícím, jakož i postup při vyřizování reklamačních nároků uplatněných kupujícím na dodané zboží. Záruční podmínky a reklamační řád se řídí příslušnými ustanoveními zákona č. 89/2012 Sb., občanský zákoník a zákona č. 634/1992 Sb., o ochraně spotřebitele, ve znění pozdějších předpisů, a to i ve věcech těmito záručními podmínkami a reklamačním řádem nezmiňovaných.

Prodávajícím je společnost SEVEN SPORT s.r.o. se sídlem Strakonická 1151/2c, Praha 150 00, IČ: 26847264, zapsaná v obchodním rejstříku, vedeném Krajským soudem v Praze oddíl C, vložka 116888.

Vzhledem k platné právní úpravě se rozlišuje kupující, který je spotřebitelem a kupující, který spotřebitelem není.

„Kupující spotřebitel“ nebo jen „spotřebitel“ je osoba, která při uzavírání a plnění smlouvy nejedná v rámci své obchodní nebo jiné podnikatelské činnosti.

„Kupující, který není „spotřebitel“, je podnikatel, který nakupuje výrobky či užívá služby za účelem svého podnikání s těmito výrobky nebo službami. Tento kupující se řídí rámcovou kupní smlouvou a obchodními podmínkami v rozsahu, které se ho týkají.

Tyto záruční podmínky a reklamační řád jsou nedílnou součástí každé kupní smlouvy uzavřené mezi prodávajícím a kupujícím. Záruční podmínky a reklamační řád jsou platné a závazné, pokud v kupní smlouvě či v dodatku v této smlouvě či jiné písemné dohodě nebude stranami dohodnuto jinak.

Záruční podmínky

Záruční doba

Prodávající poskytuje kupujícímu záruku za jakost zboží v délce 24 měsíců, pokud ze záručního listu, faktury ke zboží, dodacího listu, příp. jiného dokladu ke zboží nevyplývá odlišná délka záruční doby poskytovaná prodávajícím. Zákonná délka záruky poskytovaná spotřebiteli není tímto dotčena.

Zárukou za jakost přejímá prodávající závazek, že dodané zboží bude po určitou dobu způsobilé pro použití k obvyklému, příp. smluvenému účelu a že si zachová obvyklé, příp. smluvené vlastnosti.

Záruční podmínky se nevztahují na závady vzniklé (pokud lze aplikovat na zakoupený produkt):

- zaviněním uživatele tj. poškození výrobku neodbornou repasí, nesprávnou montáží, nedostatečným zasunutím sedlové tyče do rámu, nedostatečným utáhnutím pedálů v klikách a klik ke středové ose
- nesprávnou údržbou
- mechanickým poškozením
- opotřebením dílů při běžném používání (např. gumové a plastové části, pohyblivé mechanismy, kloubové spoje, opotřebenění brzdových destiček/špalků, řetězu, pláštěů, kazety/vícekolečka atd.)
- neodvratnou událostí, živelnou pohromou
- neodbornými zásahy
- nesprávným zacházením, či nevhodným umístěním, vlivem nízké nebo vysoké teploty, působením vody, neúměrným tlakem a nárazy, úmyslně pozměněným designem, tvarem nebo rozměry

Reklamační řád

Postup při reklamaci vady zboží

Kupující je povinen zboží, dodané prodávajícím prohlédnout co nejdříve po přechodu nebezpečí škody na zboží, resp. po jeho dodání. Prohlídku musí kupující provést tak, aby zjistil všechny vady, které je možné při přiměřené odborné prohlídce zjistit.

Při reklamaci zboží je kupující povinen na žádost prodávajícího prokázat nákup a oprávněnost reklamace fakturou nebo dodacím listem s uvedeným výrobním (sériovým) číslem, případně týmiž doklady bez sériového čísla. Neprokáže-li kupující oprávněnost reklamace těmito doklady, má prodávající právo reklamaci odmítnout.

Pokud kupující oznámí závadu, na kterou se nevztahuje záruka (např. nebyly splněny podmínky záruky, závada byla nahlášena omylem apod.), je prodávající oprávněn požadovat plnou úhradu nákladů, které vznikly v souvislosti s odstraňováním závady takto oznámené kupujícím. Kalkulace servisního zásahu bude v tomto případě vycházet z platného ceníku pracovních výkonů a nákladů na dopravu.

Pokud prodávající zjistí (testováním), že reklamovaný výrobek není vadný, považuje se reklamace za neoprávněnou. Prodávající si vyhrazuje právo požadovat úhradu nákladu, které vznikly v souvislosti s neoprávněnou reklamací.

V případě, že kupující reklamuje vady zboží, na které se vztahuje záruka podle platných záručních podmínek prodávajícího, provede prodávající odstranění vady formou opravy, případně výměny vadného dílu nebo zařízení za bezvadné. Prodávající je se souhlasem kupujícího oprávněn dodat výměnou za vadné zboží jiné zboží plně funkčně kompatibilní, ale minimálně stejných nebo lepších

technických parametrů. Volba ohledně způsobu vyřízení reklamace dle tohoto odstavce náleží prodávajícímu.

Prodávající vyřídí reklamaci nejpozději do 30 dnů od doručení vadného zboží, pokud nebude dohodnuta lhůta delší. Za den vyřízení se považuje den, kdy bylo opravené nebo vyměněné zboží předáno kupujícímu. Není-li prodávající s ohledem na charakter vady schopen vyřídít reklamaci v uvedené lhůtě, dohodne s kupujícím náhradní řešení. Pokud k takové dohodě nedojde, je prodávající povinen poskytnout kupujícímu finanční náhradu formou dobropisu.

CZ
SEVEN SPORT s.r.o.

Sídlo: Strakonická 1151/2c, Praha 5, 150 00, ČR
Centrála: Dělnická 957, Vítkov, 749 01
Reklamace a servis: Čermenská 486, Vítkov 749 01

IČO: 26847264
DIČ: CZ26847264

Tel: +420 556 300 970
Mail: eshop@insportline.cz
reklamace@insportline.cz
servis@insportline.cz

Web: www.inSPORTline.cz

SK
inSPORTline s.r.o.

Centrála, reklamácie, servis: Električná 6471, Trenčín 911 01, SK

IČO: 36311723
DIČ: SK2020177082

Tel.: +421(0)326 526 701
Mail: objednavky@insportline.sk
reklamacie@insportline.sk
servis@insportline.sk

Web: www.inSPORTline.sk

Datum prodeje:

Razítko a podpis prodejce: