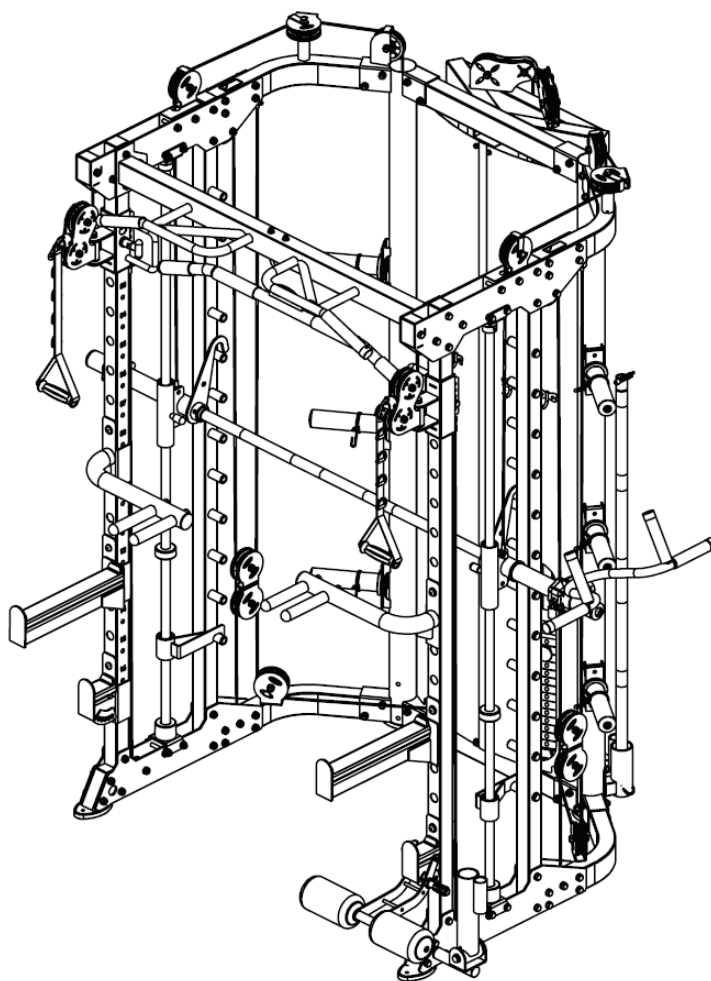




UŽIVATELSKÝ MANUÁL – CZ

**IN 20778 Posilovací stojan inSPORTline Cable Column
CC600**



OBSAH

BEZPEČNOSTNÍ POKYNY.....	3
SEZNAM ČÁSTÍ	4
SLOŽENÍ	7
KROK 1	7
KROK 2.....	8
KROK 3.....	10
KROK 4.....	12
KROK 5.....	13
KROK 6.....	15
KROK 7.....	16
KROK 8.....	17
KROK 9.....	19
KROK 10.....	20
POKYNY KE CVIČENÍ	21
ÚDRŽBA.....	22
OCHRANA ŽIVOTNÍHO PROSTŘEDÍ.....	22
ZÁRUČNÍ PODMÍNKY, REKLAMACE	23

BEZPEČNOSTNÍ POKYNY

- Děkujeme za zakoupení tohoto produktu a za projevenou důvěru. Před zahájením montáže a před použitím výrobku se podrobně seznamte s obsahem manuálu. Manuál si ponechtejte pro budoucí potřebu. V případě nejasností kontaktujte odborný servis.
- Před zahájením montáže si taktéž zkontrolujte úplnost a nepoškozenost všech částí. Používejte pouze originální náhradní díly a doplňky. Neprovádějte neschválené úpravy produktu.
- Montáž smí provádět pouze dospělá osoba. Před použitím zkontrolujte správnost montáže a pevnost produktu. Zařízení musí správně fungovat, aby nedošlo ke zranění uživatele. Pokud zařízení nefunguje správně, nese známky poškození nebo opotřebení, pak se nesmí používat. Poškozené nebo opotřebované díly musí být ihned odborně vyměněny.
- Před zahájením cvičení se nejprve poradte s lékařem.
- Zařízení držte mimo dosah dětí a nezletilých osob.
- Vždy se nejprve zahřejte odpovídajícími cviky.
- Seznamte se se všemi doporučeními a varováními a dodržujte je.
- Zařízení umístěte na rovnou, čistou a suchou plochu. Zachovejte bezpečnostní odstup od dalších objektů min 0,6 m.
- Nepoužívejte venku.
- Zařízení si sami neupravujte.
- Před každým cvičením prověřte pevnost všech šroubů a matic. Pokud je výrobek poškozen, nesmí se používat.
- Cvičte rozumně a nepřepínejte se. Pohyby nesmí být příliš prudké, aby nedošlo ke zranění uživatele.
- Během cvičení nezadržujte dech.
- Cvičte správně a v odpovídající míře. Vysoká zátěž může vést ke zdravotním komplikacím.
- Oblečení a tělesné části držte mimo dosah pohyblivých dílů přístroje, aby nedošlo k jejich zachycení. Vezměte si vhodné sportovní oblečení včetně sportovní obuvi.
- Žádná část přístroje nesmí bránit pohybu uživatele.
- Dbejte na své zdraví a zpočátku zvolte mírnější tempo. Totéž je vhodné po delší cvičební pauze. Časem se můžete propracovat k intenzivnějšímu tempu.
- Nesprávné cvičení nebo nedodržení bezpečnostních zásad může vyústit ve vážné zranění nebo v poškození zařízení. V případě pochybností nebo nejasností kontaktujte odborný servis nebo prodejce.
- Nikdy nepřekračujte uvedené hmotnostní limity.
- Věnujte pozornost tělesným signálům. V případě negativních tělesných reakcí cvičení okamžitě ukončete a kontaktujte svého lékaře.
- **Kategorie:** S (dle EN 20957) – pro komerční použití

SEZNAM ČÁSTÍ

Ozn.	Popis	Rozměry	Ks.
1	Základna		1
2	Boční rám – levý		1
3	Boční rám – pravý		1
4	Spodní uhnutý rám – levý		1
5	Spodní uhnutý rám – pravý		1
6	Horní spojovací rám		1
7	Horní ohnutý rám – pravý		1
8	Horní ohnutý rám – levý		1
9	Šestihranný šroub	M10*75	54
10	Matice	M10	100
11	Podložka	Φ10	210
12	Rám pro přitahy		1
13	Horní destička		4
14	Rám kladky – pravý		1
15	Rám kladky – levý		1
16	Vertikální rám		2
17	Rám s otvory – pravý		1
18	Rám s otvory – levý		1
19	Spodní destička		4
20	Pojízdný sloupek – pravý		1
21	Pojízdný sloupek – levý		1
22	Kryt nožiček		2
23	Koncovka		2
24	Šestihranný šroub	M10*80	14
25	Spodní spojovací konzola		2
26	Horní spojovací konzola		2
27	Vodící tyč	Φ25*1850	2
28	Zamykací objímka		2
29	Pojízdný sloupek		2
30	Gumová podložka	Φ60*Φ26*45	2
31	Bezpečnostní hák – pravý		1
32	Bezpečnostní hák – levý		1
33	Šestistranný šroub	M10*90	8
34	Pin	M8*10	2
35	Koncovka	Φ51*Φ 42.5*36.6L	2

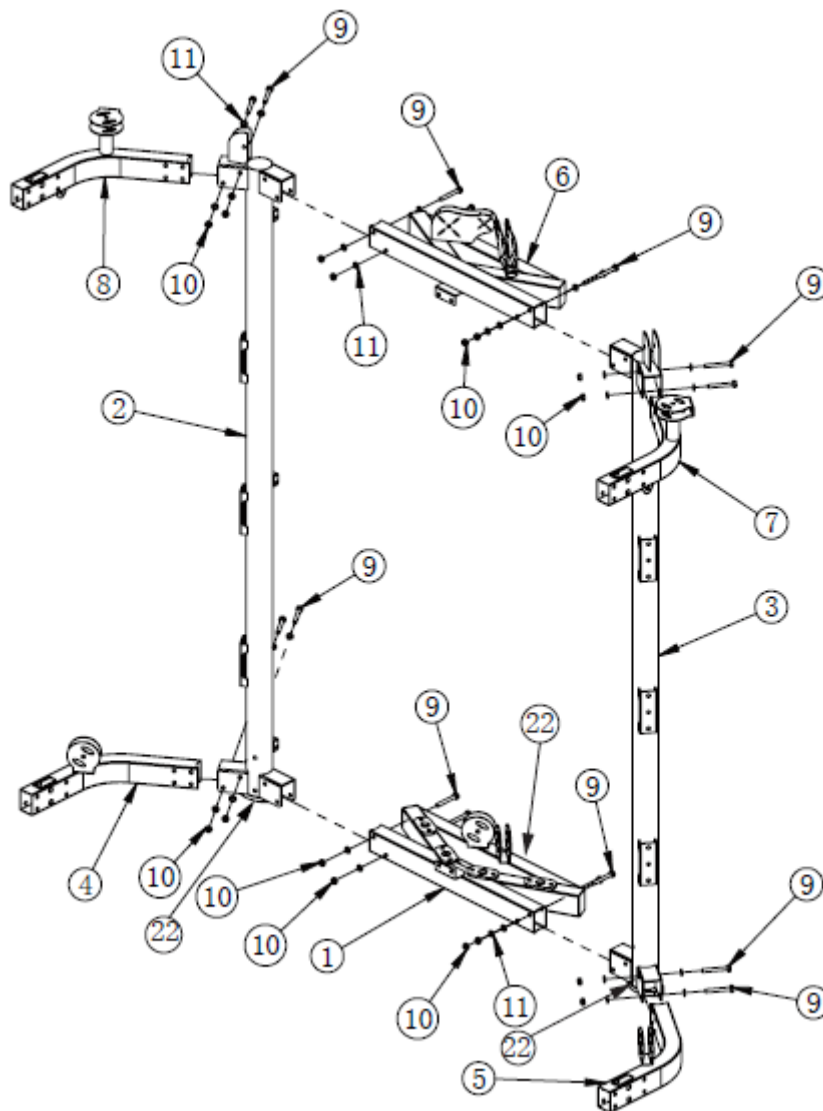
36	Bezpečnostní kroužek	Φ60*Φ48.5*27L	2
37	Madlo	Φ50*310*T0.5	2
38	Šroub	M12*40	2
39	Pružná podložka	Φ12	2
40	Podložka	Φ12	2
41	Posilovací tyč		1
42	Vnitřní držák madla	Φ48*298*2.5T	2
43	Gumová podložka	Φ60*Φ26*25	2
44	Gumová podložka	Φ60*Φ26*42	4
45	Vodící tyč	Φ25*1955	4
46	Zpevňovací destička		4
47	Závaží	2 sady	2
48	Šestihranný šroub	M10*20	8
49	Lanko	Φ5*2745 mm	2
50	Kladka	Φ95	20
51	Destička kladky		6
52	Šestihranný šroub	M10*45	14
53	Šestihranný šroub	M10*50	4
54	Šestihranný šroub	M10*25	7
55	Závaží		2
56	Lanko	Φ5*4185 mm	2
57	Rám dvojité kladky		2
58	Objímka	Φ20*10.5*L20.5	16
59	Kladka	Φ50	6
60	Lanko	5*7195 mm	2
61	Držák závaží		6
62	Spojovací plátek		1
63	Kryt – levý		1
64	Kryt – pravý		1
65	Šestihranný šroub	M6*16	10
66	Podložka	Φ6	10
67	Háček		4
68	Šroub	M4*12	8
69	Matice	M4	8
70	Šestihranný šroub	M8*20	12
71	Podložka	Φ8	12
72	Posilovač		1
73	Kovová objímka	Φ33.2*Φ 29*Φ20*18	2

74	Držák posilovací tyče		1
75	Velká podložka	Φ25*Φ10*2.0	1
76	Šestihranný šroub	M10*95	2
77	Levé madlo pro shyby		1
78	Pravé madlo pro shyby		1
79	Pravý držák posilovací tyče		1
80	Levý držák posilovací tyče		1
81	Levý držák posilovací tyče – krátký		1
82	Pravý držák posilovací tyče – krátký		1
83	Rám pro předkopy		1
84	Dlouhé madlo		1
85	Tyč		1
86	Madla		2
87	Madla		1
88	Pin	Φ10*100	1
89	Bezpečnostní objímky		2
90	Tyč pro výběr zátěže		2
91	Pin pro výběr zátěže		2

SLOŽENÍ

KROK 1

Před utáhnutím připravte připevněte všechny šrouby a matic.



Ozn.	Popis	Rozměry	Ks.
1	Základna		1
2	Boční rám – levý		1
3	Boční rám – pravý		1
4	Spodní uhnutý rám – levý		1
5	Spodní uhnutý rám – pravý		1
6	Horní spojovací rám		1
7	Horní ohnutý rám – pravý		1
8	Horní ohnutý rám – levý		1
9	Šestihranný šroub	M10*75	16

10	Matice	M10	16
11	Podložka	Φ10	32
22	Kryt nožiček		2

Spojte levé rámy (4 a 2) pomocí šroubů (9), podložek (11) a matic (10).

Spojte pravé rámy (5 a 3) pomocí šroubů (9), podložek (11) a matic (10).

Pravou a levou konstrukci rámu (4 a 5) připevněte k základně (1) pomocí šroubů (9), podložky (11) a matic (10).

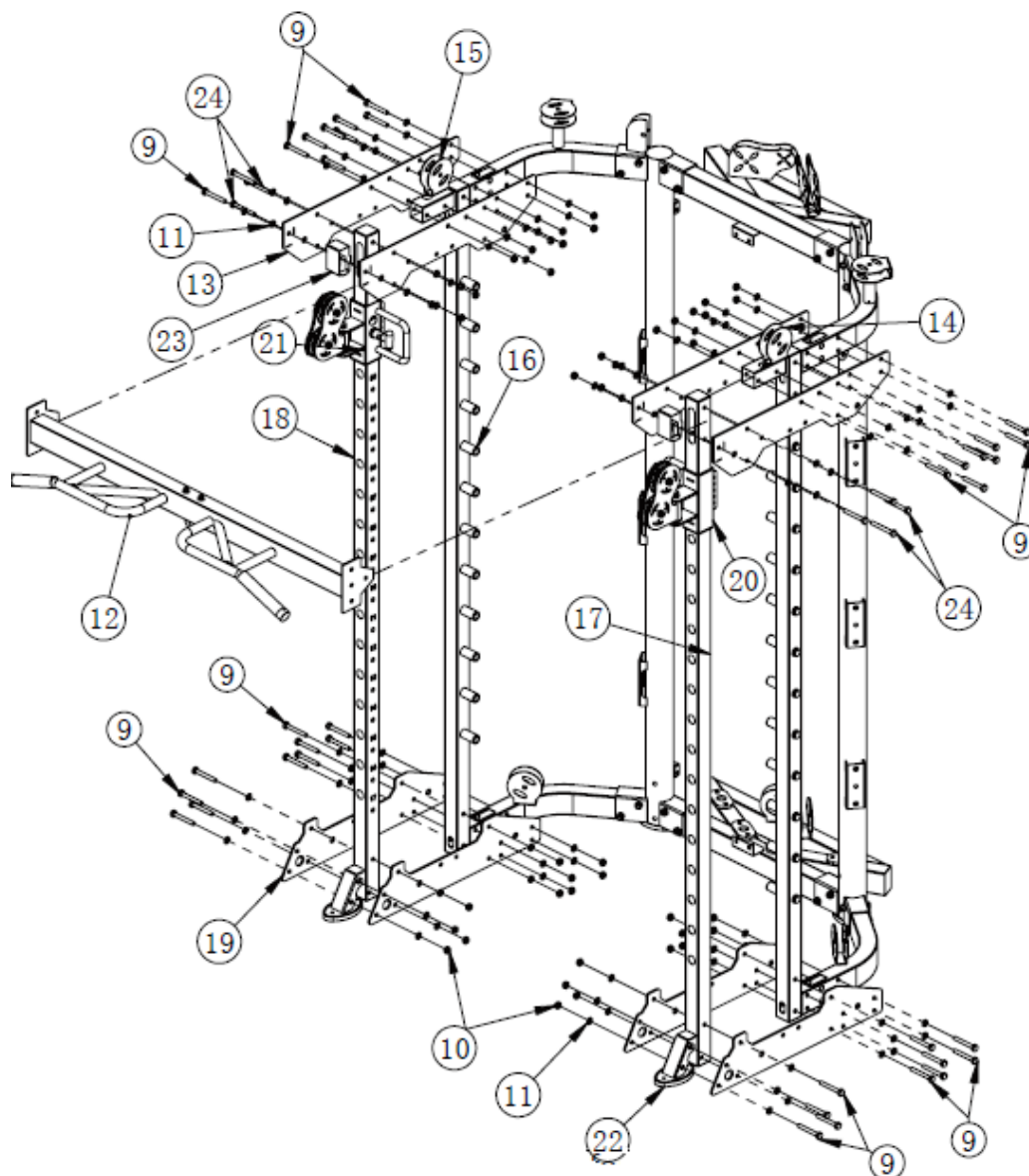
Připevněte horní spojovací rám na rámy (2 a 3) pomocí šroubů (9), podložek (11) a matic (10).

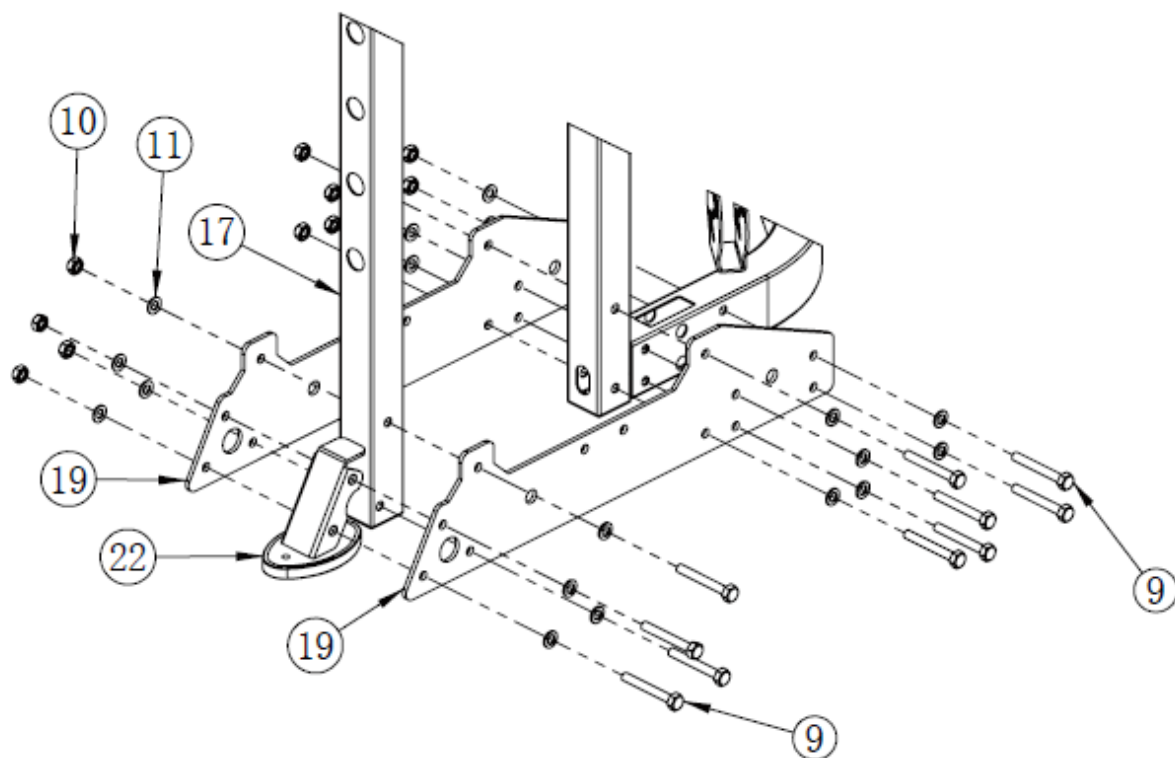
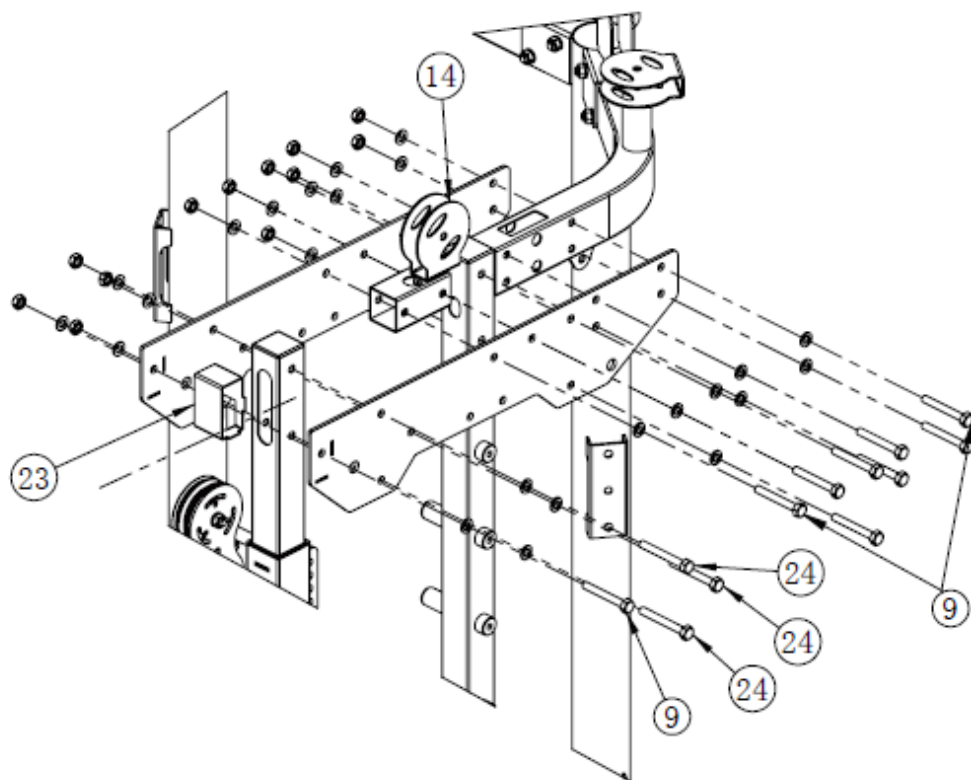
Připevněte horní ohnuté rámy (8 a 7) na rámy (2 a 3) pomocí šroubů (9), podložek (11) a matic (10).

Před dalším krokem dotáhněte všechny šrouby a matice.

KROK 2

Před utáhnutím všech šroubů a matic, všechny šrouby a matice dotáhněte rukou.





Ozn.	Popis	Rozměry	Ks.
9	Šestihranný šroub	M10*75	38
10	Matice	M10	44
11	Podložka	Φ10	88
12	Rám pro přitahy		1

13	Horní destička		4
14	Rám kladky – pravý		1
15	Rám kladky – levý		1
16	Vertikální rám		2
17	Rám s otvory – pravý		1
18	Rám s otvory – levý		1
19	Spodní destička		4
20	Pojízdny sloupek – pravý		1
21	Pojízdny sloupek – levý		1
22	Nožičky		2
23	Koncovka		2
24	Šestihranný šroub	M10*80	6

Nasuňte pojízdny sloupky (20 a 21) na rámy (17 a 18).

Spojte rámy (16 a 18) pomocí destiček (13 a 19), šroubů (9), podložek (11) a matic (10).

Spojte rámy (17 a 16) pomocí destiček (13 a 19), šroubů (9), podložek (11) a matic (10).

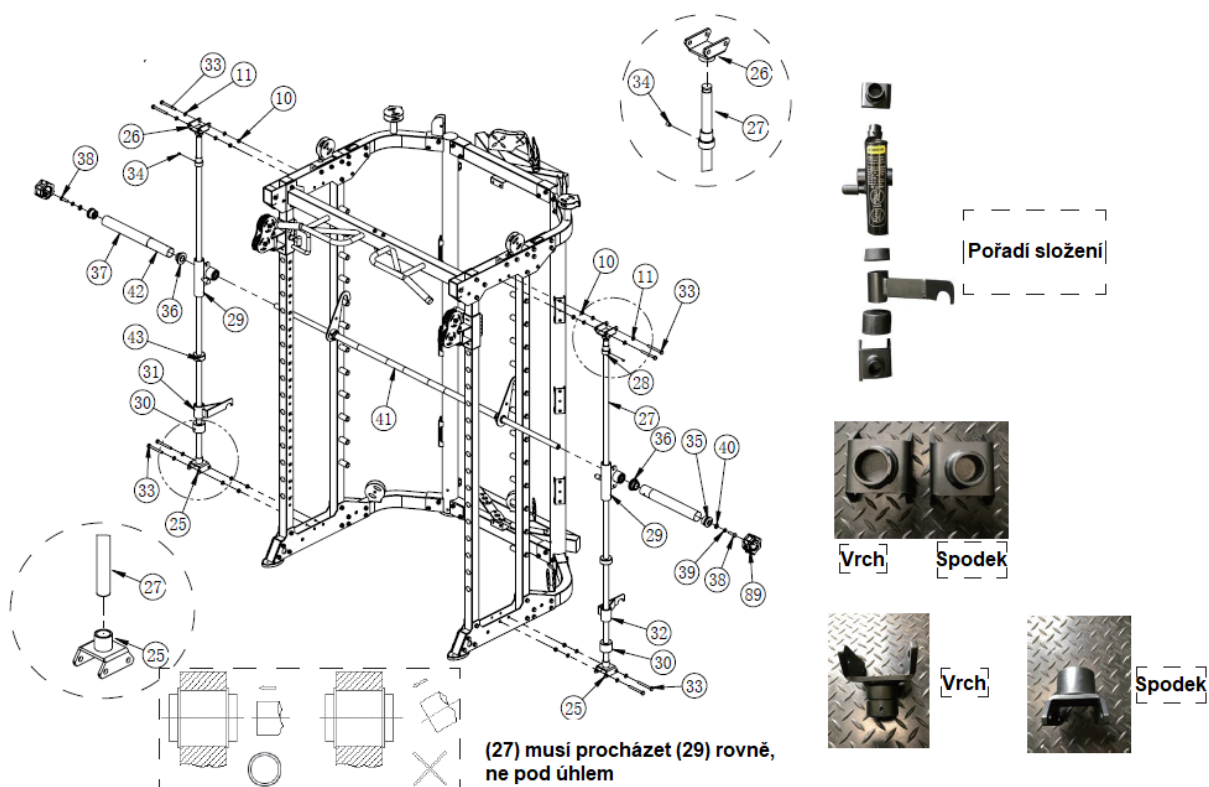
Připevněte rámy kladek (14 a 15) na horní destičku (13) pomocí šroubů (9), podložek (11) a matic (10).

Připevněte koncovky (23) mezi destičky (13) pomocí šroubů (9), podložek (11) a matic (10).

Připevněte nožičky (22) mezi destičky (19) pomocí šroubů (9), podložek (11) a matic (10).

Připevněte rám pro přitahy (12) na horní destičky (13) pomocí šroubů (24), podložek (11) a matic (10).

KROK 3



Ozn.	Popis	Rozměry	Ks.
10	Matice	M10	8
11	Podložka	Φ10	16
25	Spodní spojovací konzola		2
26	Horní spojovací konzola		2
27	Vodící tyč	Φ25*1850	2
28	Zamykací objímka		2
29	Pojízdný sloupek		2
30	Gumová podložka	Φ60*Φ26*45	2
31	Bezpečnostní hák – pravý		1
32	Bezpečnostní hák – levý		1
33	Šestistranný šroub	M10*90	8
34	Pin	M8*10	2
35	Koncovka	Φ51*Φ 42.5*36.6L	2
36	Bezpečnostní kroužek	Φ60*Φ48.5*27L	2
37	Madlo	Φ50*310*T0.5	2
38	Šroub	M12*40	2
39	Pružná podložka	Φ12	2
40	Podložka	Φ12	2
41	Posilovací tyč		1
42	Vnitřní držák madla	Φ48*298*2.5T	2
43	Gumová podložka	Φ60*Φ26*25	2
89	Bezpečnostní objímky		2

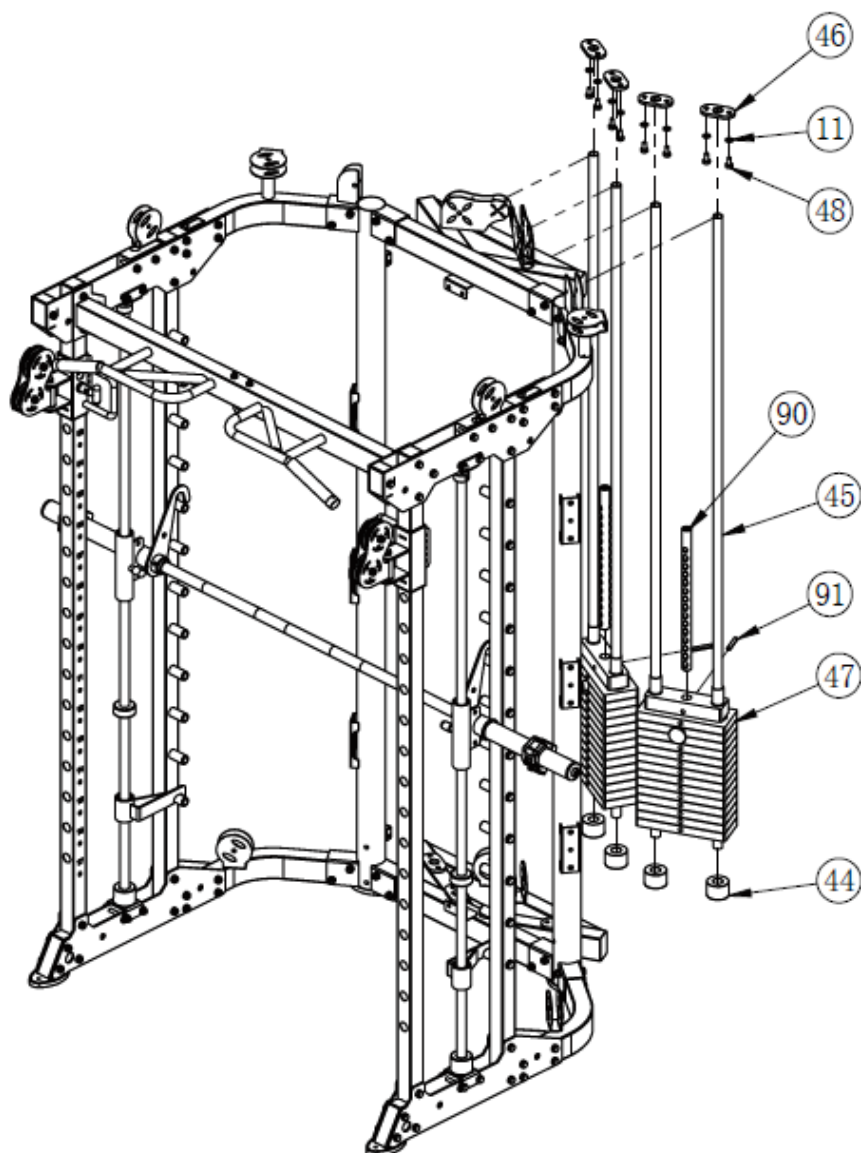
Připevněte spodní konzoli (25) na spodní destičky (19) pomocí šroubů (33), podložek (11) a matic (10).

Připevněte horní konzoli (26) na horní destičky (13) pomocí šroubů (33), podložek (11) a matic (10).

Na vodící tyč (27) připevněte zamykací objímku (28), pojízdný sloupek (29), gumovou podložku (43), bezpečnostní háček (32), gumovou podložku (30) a připevněte do konzole pomocí pinu (34). Opakujte pro druhou stranu.

Nasuňte posilovací tyč (41) skrz pojízdné sloupky (29), bezpečnostní kroužek (36), vnitřní držák madla (42), madla (37), koncovky (35) a připevněte pomocí šroubu (38), podložky (39), podložky (40) a bezpečnostní objímky (89).

KROK 4

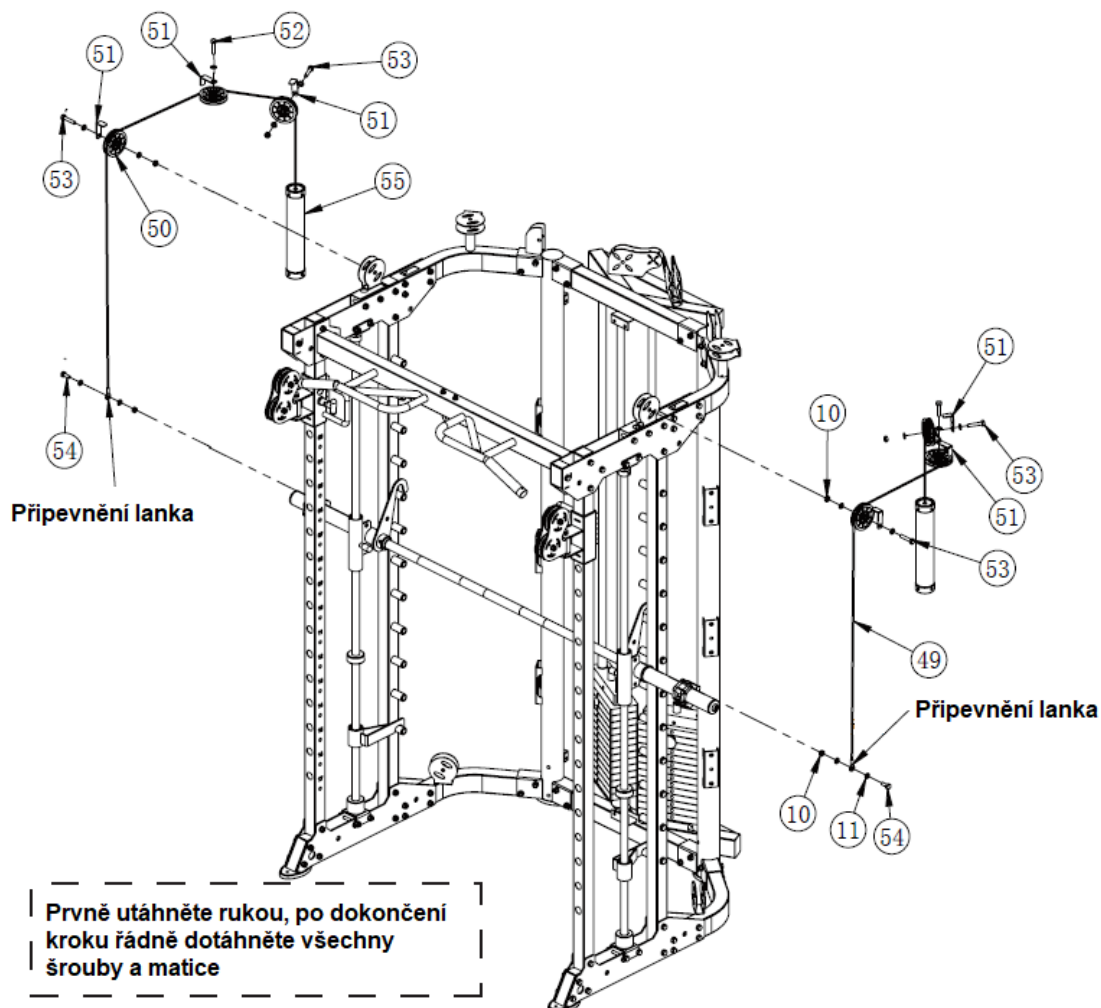


Ozn.	Popis	Rozměry	Ks.
11	Podložka	Φ10	8
44	Gumová podložka	Ø 60 x Ø 26 x 42	4
45	Vodící tyč	Φ25*1955	4
46	Zpevňovací destička		4
47	Závaží	2 sady	2
48	Šestihrný šroub	M10*20	8
90	Tyč pro výběr zátěže		2
91	Pin pro výběr zátěže		2

Připevněte pin pro výběr závaží (91) do tyče pro výběr závaží (90).

Vodící tyče (45) protáhněte skrz gumové podložky (44), závaží (47) a zpevňovací destičky (46). Zpevňovací destičku připevněte ke spojovacímu rámu (6) pomocí šroubů (48) a podložky (11).

KROK 5



Ozn.	Popis	Rozměry	Ks.
10	Matice	M10	6
11	Podložka	Φ10	14
49	Lanko	Φ5*2745 mm	2
50	Kladka	Φ95	6
51	Destička kladky		6
52	Šestihranný šroub	M10*45	2
53	Šestihranný šroub	M10*50	4
54	Šestihranný šroub	M10*25	2
55	Závaží		2

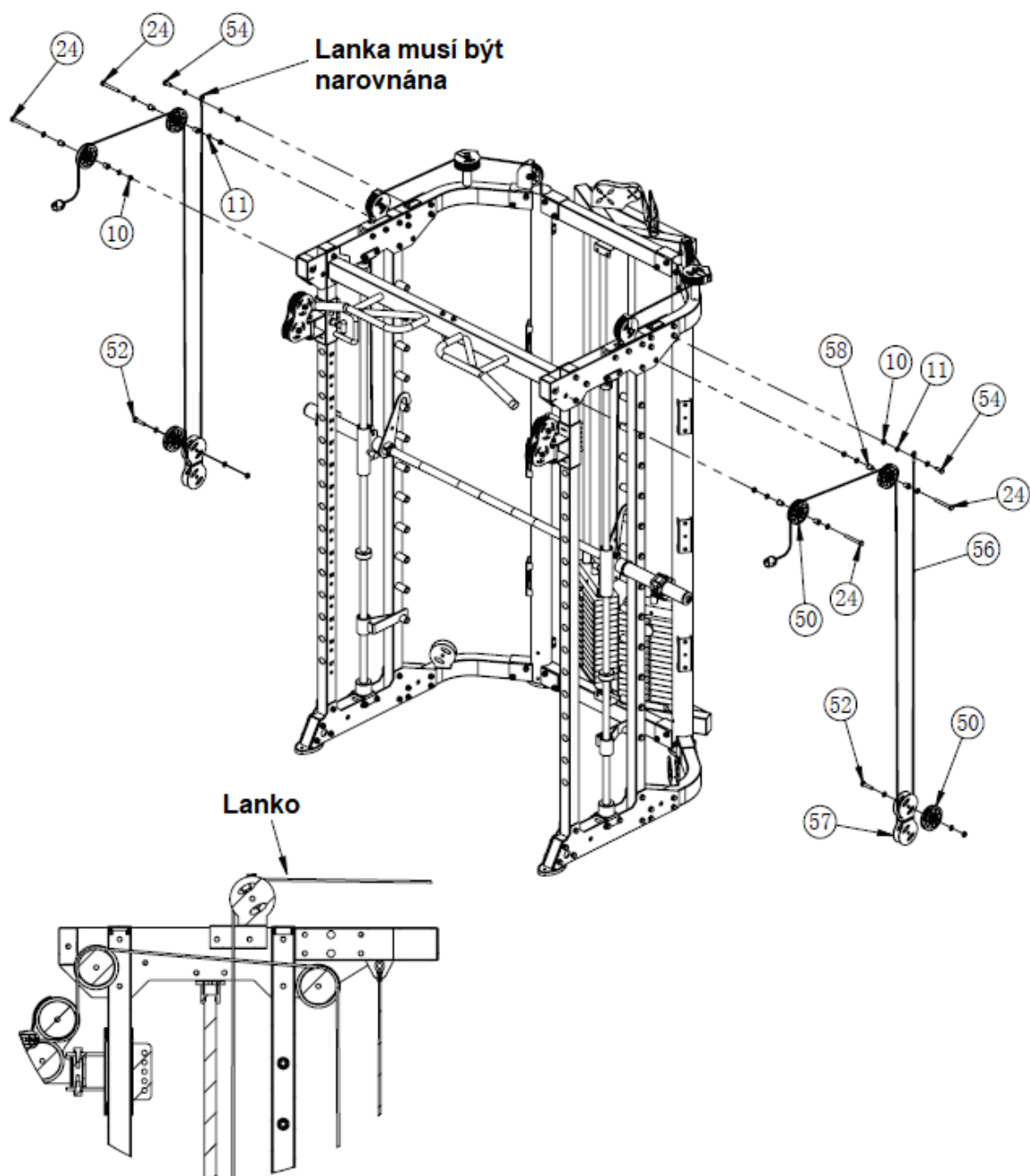
K lanku (49) připevněte závaží (55).

Připevněte kladku (50) na rám pomocí šroubu (53), destičky (51), podložky (11) a matice (10).

Připevněte kladky (50) na horní rám pomocí šroubů (52), podložky (11) a matice (10).

Připevněte lanko (49) pomocí šroubů (54), podložky (11) a matice (10).

KROK 6



Ozn.	Popis	Rozměry	Ks.
10	Matice	M10	8
11	Podložka	Φ10	16
24	Šestihranný šroub	M10*80	4
50	Kladka	Φ95	6
52	Šestihranný šroub	M10*45	2
54	Šestihranný šroub	M10*25	2
56	Lanko	Φ5*4185 mm	2

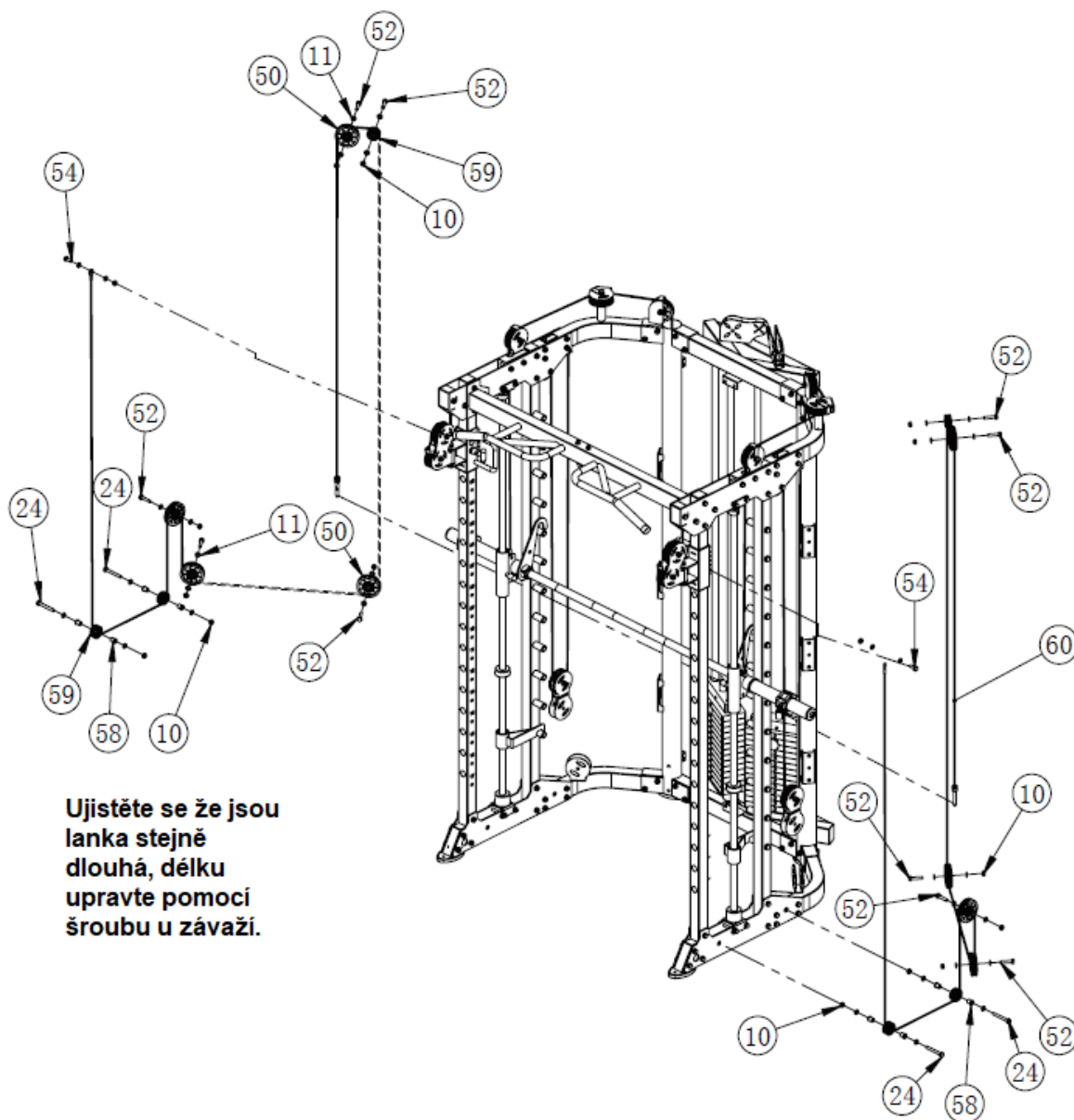
57	Rám dvojité kladky		2
58	Objímka	Φ20*10.5*L20.5	8

Připevněte kladku (50) pomocí šroubu (24), podložky (11), matice (10) a objímky (58).

Připevněte kladku (50) na rám kladky (57) pomocí šroubu (52), podložky (11) a matice (10).

Lanko (56) připevněte pomocí šroubu (52), podložky (11) a matice (10) na ohnutý rám dle obrázku.

KROK 7



Ozn.	Popis	Rozměry	Ks.
10	Matice	M10	16
11	Podložka	Φ10	32
24	Šestihranný šroub	M10*80	4
50	Kladka	Φ95	8

52	Šestihranný šroub	M10*45	10
54	Šestihranný šroub	M10*25	2
58	Objímka	Φ20*10.5*L20.5	8
59	Kladka	Φ50	6
60	Lanko	5*7195 mm	2

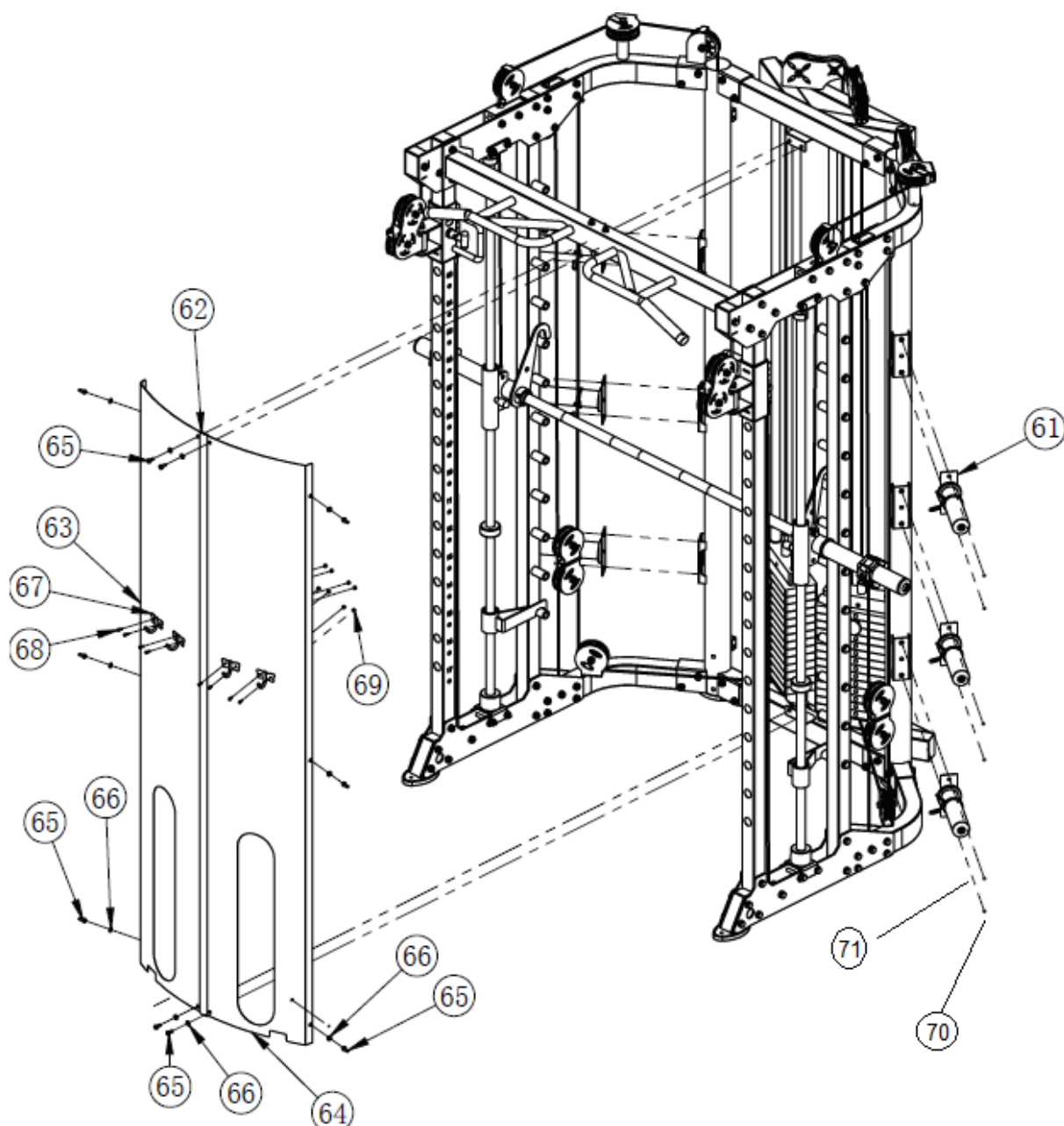
Připevněte kladku (50) na rám kladky (57) pomocí šroubu (52), podložky (11) a matice (10).

Připevněte kladku (50) na spodní destičku pomocí šroubu (24), podložky (11), matice (10) a objímky (58).

Připevněte kladku (50) na spodní ohnutý rám pomocí šroubu (52), podložky (11) a matice (10).

Protáhněte lanko (60) dle obrázku.

KROK 8



Ozn.	Popis	Rozměry	Ks.
61	Držák závaží		6
62	Spojovací plátek		1
63	Kryt – levý		1
64	Kryt – pravý		1
65	Šestihranný šroub	M6*16	10
66	Podložka	Φ6	10
67	Háček		4
68	Šroub	M4*12	8
69	Matice	M4	8
70	Šestihranný šroub	M8*20	12
71	Podložka	Φ8	12

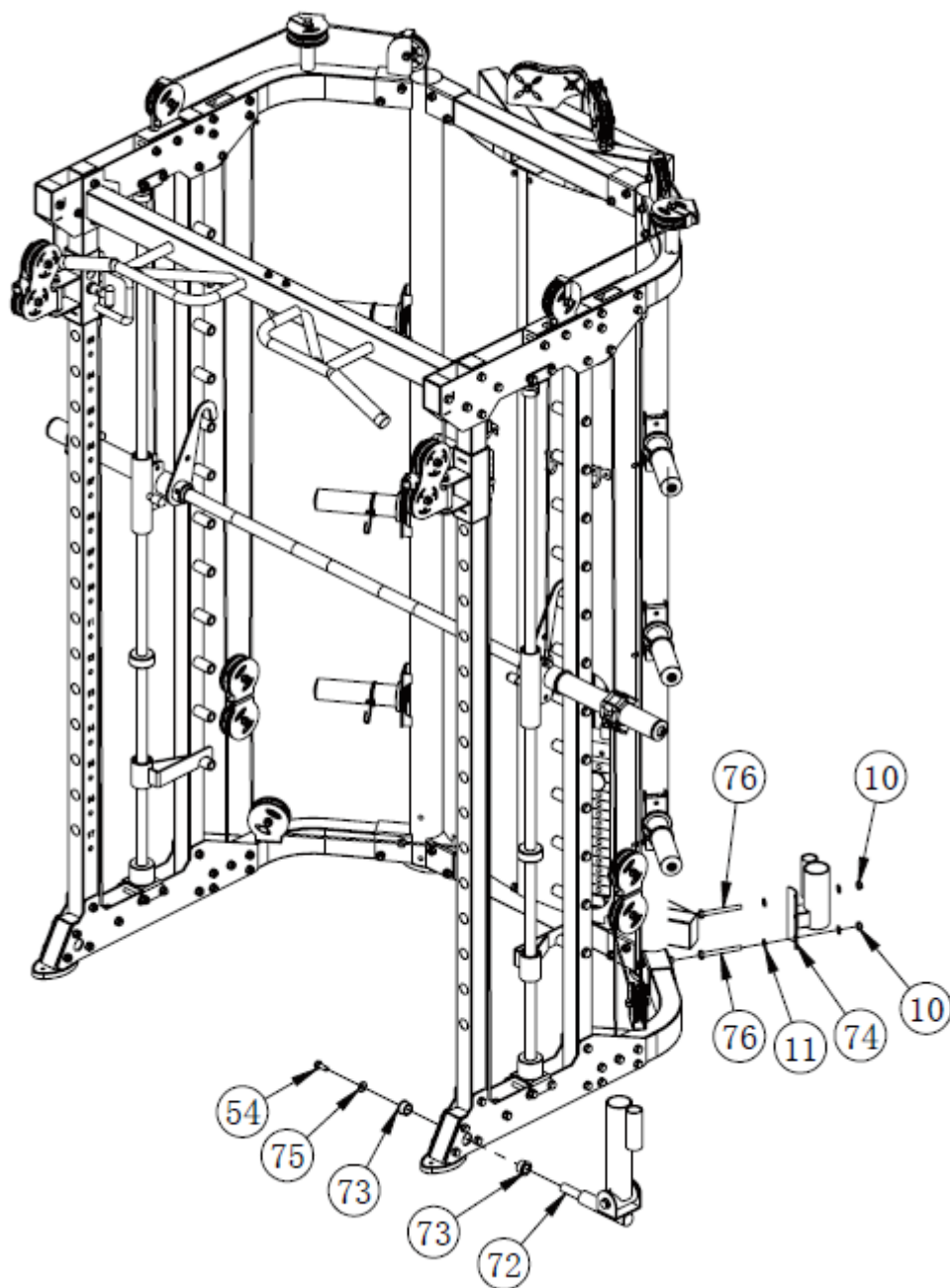
Spojte levý kryt (63) spojovací plátek (62) a pravý kryt (64).

Připevněte háčky (67) na kryt pomocí šroubu (68) a matice (69).

Připevněte kryt na hlavní rám pomocí šroubů (65) a podložky (66).

Připevněte držák závaží (61) na hlavní rám pomocí šroubů (70) a podložky (71).

KROK 9

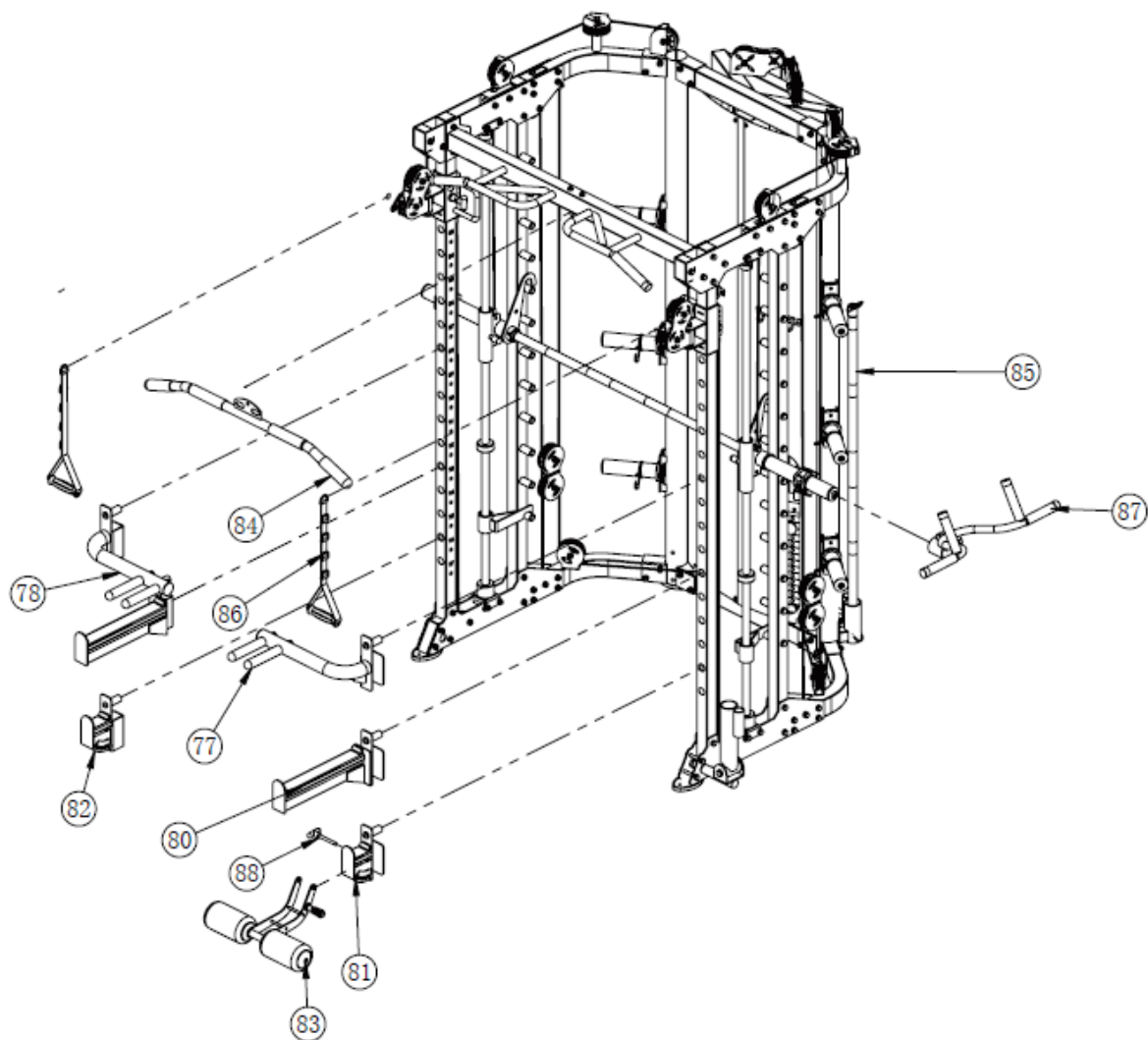


Ozn.	Popis	Rozměry	Ks.
10	Matice	M10	2
11	Podložka	Φ10	4
54	Šestihranný šroub	M10*25	1
72	Posilovač		1
73	Kovová objímka	Φ33.2*Φ 29*Φ20*18	2
74	Držák posilovací tyče		1
75	Velká podložka	Φ25*Φ10*2.0	1

76	Šestihranný šroub	M10*95	2
----	-------------------	--------	---

Připevněte posilovač (72) na hlavní rám pomocí šroubu (54), velké podložky (75) a objímky (73).
Připevněte držák tyče (74) na rám pomocí šroubu (76), podložky (11) a matice (10).

KROK 10



Ozn.	Popis	Rozměry	Ks.
77	Levé madlo pro shyby		1
78	Pravé madlo pro shyby		1
79	Levý držák posilovací tyče		1
80	Pravý držák posilovací tyče		1
81	Levý držák posilovací tyče – krátký		1
82	Pravý držák posilovací tyče – krátký		1
83	Rám pro předkopy		1
84	Dlouhé madlo		1

85	Tyč		1
86	Madla		2
87	Madla		1
88	Pin	Φ10*100	1

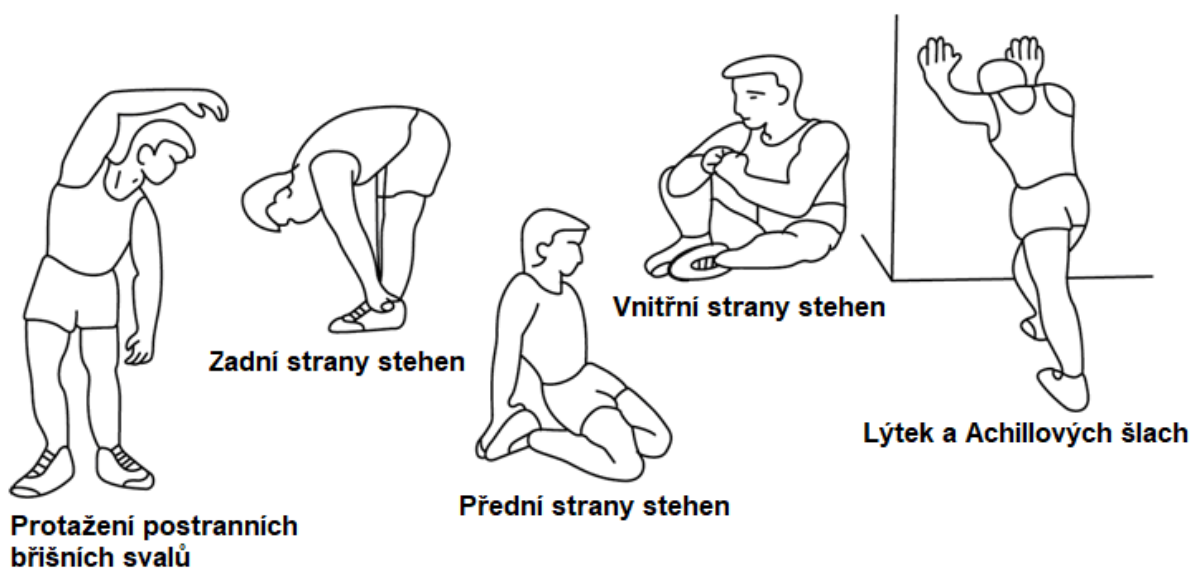
Připevněte rám pro předkopy (83) a držák tyče (81) pomocí pinu (88).

POKYNY KE CVIČENÍ

Cvičení je prospěšné pro Vaše zdraví, zlepšuje fyzickou kondici, tvaruje svalstvo a v kombinaci s kaloricky vyváženou stravou vede ke snížení hmotnosti.

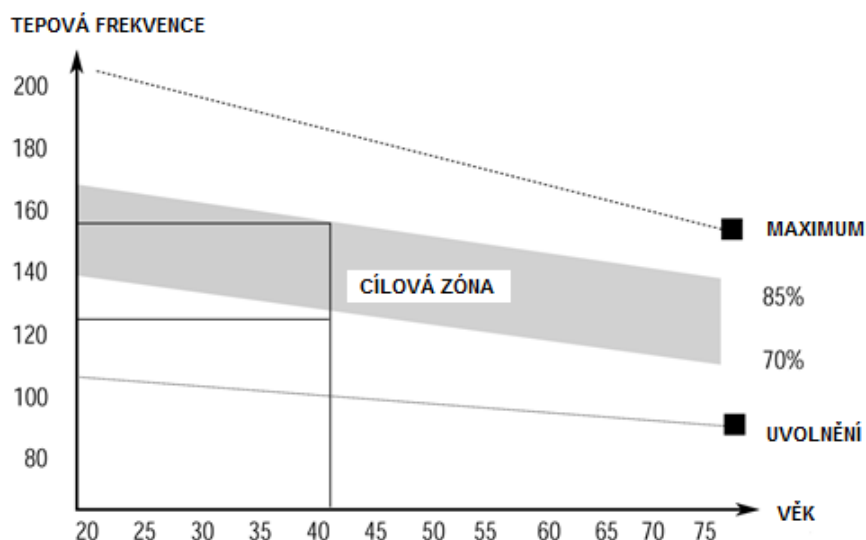
1. ROZCVIČKA

Tato fáze slouží k prokrvení celého těla, k zahřátí svalstva, snižuje riziko křečí a svalového poranění. Doporučujeme provádět níže uvedené protahovací cviky. Při přetahování setrvejte v krajní poloze přibližně 30 sekund, nedělejte trhavé pohyby a nekmítejte.



2. SAMOTNÉ CVIČENÍ

Tato fáze je fyzicky namáhavější. Pravidelným cvičením se posiluje svalstvo. Tempo si můžete určit sami, ale je velmi důležité, aby bylo stejné po celou dobu cvičení. Tepová frekvence by se měla pohybovat v cílové zóně (viz obrázek níže).



Tato fáze by měla trvat minimálně 12 minut. Většině lidí trvá tato fáze 15 - 20 minut.

3. ZKLIDNĚNÍ

Tato fáze slouží k uklidnění činnosti kardiovaskulární soustavy a uvolnění svalstva. Měla by trvat přibližně 5 minut. Můžete opakovat zahřívací cviky nebo pokračovat ve cvičení zvolněním tempem. Protahování svalů po cvičení je nesmírně důležité – opět je třeba se vyvarovat trhavým pohybům a kmitání.

Se zlepšující se kondicí můžete prodlužovat délku a zvyšovat intenzitu cvičení. Trénujte pravidelně, nejméně třikrát týdně.

TVAROVÁNÍ SVALSTVA

Pro tvarování svalstva je důležité nastavit vysoký stupeň zátěže. Svaly tak budou více namáhané, což může způsobit, že nebudete schopni cvičit tak dlouho, jak byste si přáli. Pokud se současně snažíte o zlepšení kondice, je třeba tomu tréninku přizpůsobit. Během zahřívací a závěrečné fáze tréninku cvičte obvyklým způsobem, ale ke konci cvičení zvýšte odpor přístroje. Pravděpodobně budete muset zpomalit rychlost, aby tepová frekvence zůstala v cílové oblasti.

SNÍŽENÍ HMOTNOSTI

Množství spálených kalorií závisí jen na délce a intenzitě cvičení. Podstata je stejná jako při kondičním cvičení, avšak cíl je jiný.

ÚDRŽBA

- Po ukončení cvičení setřete případný pot, abyste tak předešli korozi. Přístroj čistíte pomocí jemného hadříku a jemných čisticích prostředků. Na plastové části nepoužívejte abrazivní čisticí prostředky nebo rozpouštědla.
- V případě zvýšené hlučnosti stroje je nutné zkontrolovat a správně dotáhnout všechny šrouby a spoje.
- Výrobek musí být umístěn v čistých, větraných a suchých prostorách.
- Nevystavujte přístroj přímému slunečnímu záření.

OCHRANA ŽIVOTNÍHO PROSTŘEDÍ

Po uplynutí životnosti produktu nebo v případě, že by další oprava již byla ekonomicky nevýhodná, se výrobku zbavte v souladu s místními předpisy a šetrně k životnímu prostředí. Výrobek odneste na nejbližší sběrné místo k tomu určené.

Předpisovou likvidací pomůžete zachovat cenné přírodní zdroje a napomůžete prevenci negativních dopadů na životní prostředí, případně na lidské zdraví. Pokud si nejste jisti, konzultujte věc s místně příslušnými odpovědnými orgány, aby nedošlo k porušení předpisů a následné sankci.

Baterie nevhazujte mezi běžný odpad, ale odevzdejte je na místa určená pro recyklaci.

ZÁRUČNÍ PODMÍNKY, REKLAMACE

Všeobecná ustanovení a vymezení pojmů

Tyto záruční podmínky a reklamační řád upravují podmínky a rozsah záruky poskytované prodávajícím na zboží dodávané kupujícím, jakož i postup při vyřizování reklamačních nároků uplatněných kupujícím na dodané zboží. Záruční podmínky a reklamační řád se řídí příslušnými ustanoveními zákona č. 89/2012 Sb., občanský zákoník a zákona č. 634/1992 Sb., o ochraně spotřebitele, ve znění pozdějších předpisů, a to i ve věcech těmito záručními podmínkami a reklamačním řádem nezmiňovaných.

Prodávajícím je společnost SEVEN SPORT s.r.o. se sídlem Strakonická 1151/2c, Praha 150 00, IČ: 26847264, zapsaná v obchodním rejstříku, vedeném Krajským soudem v Praze oddíl C, vložka 116888.

Vzhledem k platné právní úpravě se rozlišuje kupující, který je spotřebitelem a kupující, který spotřebitelem není.

„Kupující spotřebitel“ nebo jen „spotřebitel“ je osoba, která při uzavírání a plnění smlouvy nejedná v rámci své obchodní nebo jiné podnikatelské činnosti.

„Kupující, který není „spotřebitel“, je podnikatel, který nakupuje výrobky či užívá služby za účelem svého podnikání s těmito výrobky nebo službami. Tento kupující se řídí rámcovou kupní smlouvou a obchodními podmínkami v rozsahu, které se ho týkají.

Tyto záruční podmínky a reklamační řád jsou nedílnou součástí každé kupní smlouvy uzavřené mezi prodávajícím a kupujícím. Záruční podmínky a reklamační řád jsou platné a závazné, pokud v kupní smlouvě či v dodatku v této smlouvě či jiné písemné dohodě nebude stranami dohodnuto jinak.

Záruční podmínky

Záruční doba

Prodávající poskytuje kupujícím záruku za jakost zboží v délce 24 měsíců, pokud ze záručního listu, faktury ke zboží, dodacího listu, příp. jiného dokladu ke zboží nevyplývá odlišná délka záruční doby poskytovaná prodávajícím. Zákonná délka záruky poskytovaná spotřebiteli není tímto dotčena.

Zárukou za jakost přejímá prodávající závazek, že dodané zboží bude po určitou dobu způsobilé pro použití k obvyklému, příp. smluvenému účelu a že si zachová obvyklé, příp. smluvené vlastnosti.

Záruční podmínky se nevztahují na závady vzniklé (pokud lze aplikovat na zakoupený produkt):

- zaviněním uživatele tj. poškození výrobku neodbornou repasí, nesprávnou montáží, nedostatečným zasunutím sedlové tyče do rámu, nedostatečným utáhnutím pedálů v klikách a klik ke středové ose
- nesprávnou údržbou
- mechanickým poškozením
- opotřebením dílů při běžném používání (např. gumové a plastové části, pohyblivé mechanismy, kloubové spoje, opotřebením brzdových destiček/špalků, řetězu, plášťů, kazety/vícekolečka atd.)
- neodvratnou událostí, živelnou pohromou
- neodbornými zásahy
- nesprávným zacházením, či nevhodným umístěním, vlivem nízké nebo vysoké teploty, působením vody, neúměrným tlakem a nárazy, úmyslně pozměněným designem, tvarem nebo rozměry

Reklamační řád

Postup při reklamaci vady zboží

Kupující je povinen zboží, dodané prodávajícím prohlédnout co nejdříve po přechodu nebezpečí škody na zboží, resp. po jeho dodání. Prohlídku musí kupující provést tak, aby zjistil všechny vady, které je možné při přiměřené odborné prohlídce zjistit.

Při reklamaci zboží je kupující povinen na žádost prodávajícího prokázat nákup a oprávněnost reklamace fakturou nebo dodacím listem s uvedeným výrobním (sériovým) číslem, případně týmiž doklady bez sériového čísla. Neprokáže-li kupující oprávněnost reklamace těmito doklady, má prodávající právo reklamaci odmítnout.

Pokud kupující oznámí závadu, na kterou se nevztahuje záruka (např. nebyly splněny podmínky záruky, závada byla nahlášena omylem apod.), je prodávající oprávněn požadovat plnou úhradu nákladů, které vznikly v souvislosti s odstraňováním závady takto oznámené kupujícím. Kalkulace servisního zásahu bude v tomto případě vycházet z platného ceníku pracovních výkonů a nákladů na dopravu.

Pokud prodávající zjistí (testováním), že reklamovaný výrobek není vadný, považuje se reklamace za neoprávněnou. Proávající si vyhrazuje právo požadovat úhradu nákladu, které vznikly v souvislosti s neoprávněnou reklamací.

V případě, že kupující reklamuje vady zboží, na které se vztahuje záruka podle platných záručních podmínek prodávajícího, provede prodávající odstranění vady formou opravy, případně výměny vadného dílu nebo zařízení za bezvadné. Proávající je se souhlasem kupujícího oprávněn dodat výměnou za vadné zboží jiné zboží plně funkčně kompatibilní, ale minimálně stejných nebo lepších technických parametrů. Volba ohledně způsobu vyřízení reklamace dle tohoto odstavce náleží prodávajícímu.

Proávající vyřídí reklamaci nejpozději do 30 dnů od doručení vadného zboží, pokud nebude dohodnuta lhůta delší. Za den vyřízení se považuje den, kdy bylo opravené nebo vyměněné zboží předáno kupujícímu. Není-li prodávající s ohledem na charakter vady schopen vyřídít reklamaci v uvedené lhůtě, dohodne s kupujícím náhradní řešení. Pokud k takové dohodě nedojde, je prodávající povinen poskytnout kupujícímu finanční náhradu formou dobropisu.

CZ **SEVEN SPORT s.r.o.**

Sídlo: Strakonická 1151/2c, Praha 5, 150 00, ČR
Centrála: Dělnická 957, Vítkov, 749 01
Reklamace a servis: Čermenská 486, Vítkov 749 01

IČO: 26847264
DIČ: CZ26847264

Tel: +420 556 300 970
Mail: eshop@insportline.cz
reklamace@insportline.cz
servis@insportline.cz

Web: www.inSPORTline.cz

SK **inSPORTline s.r.o.**

Centrála, reklamácie, servis: Električná 6471, Trenčín 911 01, SK

IČO: 36311723
DIČ: SK2020177082

Tel.: +421(0)326 526 701
Mail: objednavky@insportline.sk
reklamacie@insportline.sk
servis@insportline.sk

Web: www.inSPORTline.sk

Datum prodeje:

Razítko a podpis prodejce: