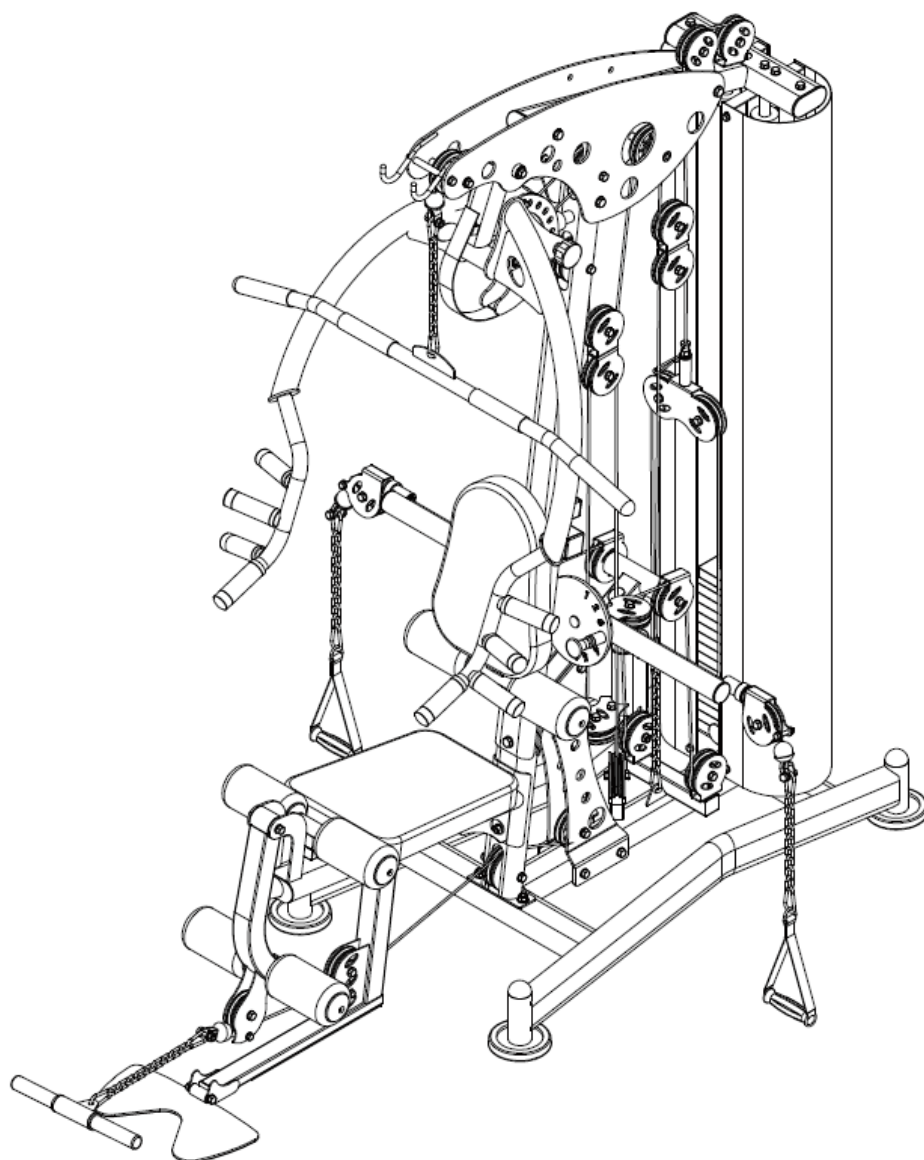




UŽIVATELSKÝ MANUÁL – CZ
IN 20770 Posilovací věž inSPORTline Profigym



OBSAH

BEZPEČNOSTNÍ POKYNY.....	3
SEZNAM ČÁSTÍ	4
SLOŽENÍ	8
KROK 1	8
KROK 2.....	9
KROK 3.....	10
KROK 4.....	11
KROK 5.....	12
KROK 6.....	13
KROK 7.....	14
KROK 8.....	15
KROK 9.....	17
KROK 10.....	20
KROK 11.....	22
KROK 12.....	24
KROK 13.....	26
KROK 14.....	28
KROK 15.....	29
KROK 16.....	30
KROK 17.....	31
POKYNY KE CVIČENÍ	31
ÚDRŽBA.....	33
OCHRANA ŽIVOTNÍHO PROSTŘEDÍ.....	33
ZÁRUČNÍ PODMÍNKY, REKLAMACE	33

BEZPEČNOSTNÍ POKYNY

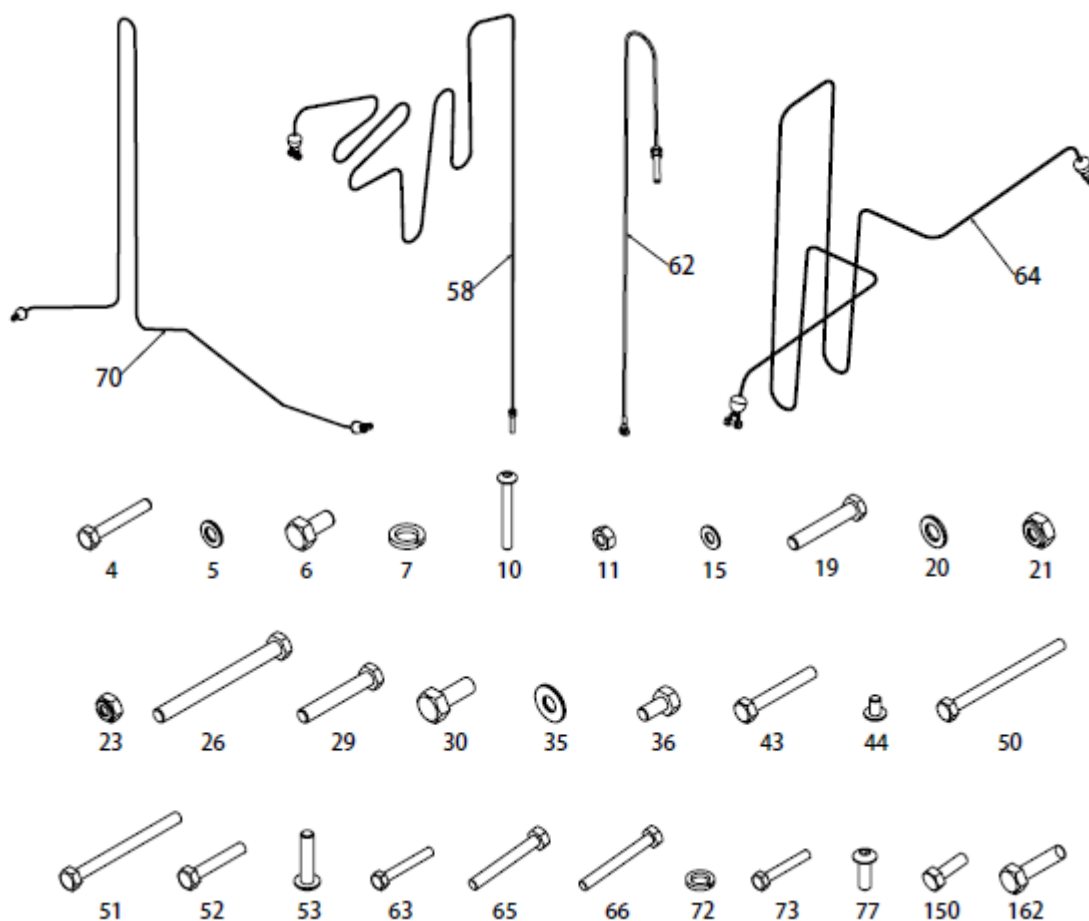
- Děkujeme za zakoupení tohoto produktu a za projevenou důvěru. Před zahájením montáže a před použitím výrobku se podrobně seznamte s obsahem manuálu. Manuál si ponechtejte pro budoucí potřebu. V případě nejasností kontaktujte odborný servis.
- Před zahájením montáže si taktéž zkontrolujte úplnost a nepoškozenost všech částí. Používejte pouze originální náhradní díly a doplňky. Neprovádějte neschválené úpravy produktu.
- Montáž smí provádět pouze dospělá osoba. Před použitím zkontrolujte správnost montáže a pevnost produktu. Zařízení musí správně fungovat, aby nedošlo ke zranění uživatele. Pokud zařízení nefunguje správně, nese známky poškození nebo opotřebení, pak se nesmí používat. Poškozené nebo opotřebené díly musí být ihned odborně vyměněny.
- Před zahájením cvičení se nejprve poradte s lékařem.
- Zařízení držte mimo dosah dětí a nezletilých osob.
- Vždy se nejprve zahřejte odpovídajícími cviky.
- Seznamte se se všemi doporučeními a varováními a dodržujte je.
- Zařízení umístěte na rovnou, čistou a suchou plochu. Zachovejte bezpečnostní odstup od dalších objektů min 0,6 m.
- Nepoužívejte venku.
- Zařízení si sami neupravujte.
- Před každým cvičením prověřte pevnost všech šroubů a matic. Pokud je výrobek poškozen, nesmí se používat.
- Cvičte rozumně a nepřepínejte se. Pohyby nesmí být příliš prudké, aby nedošlo ke zranění uživatele.
- Během cvičení nezadržujte dech.
- Cvičte správně a v odpovídající míře. Vysoká zátěž může vést ke zdravotním komplikacím.
- Oblečení a tělesné části držte mimo dosah pohyblivých dílů přístroje, aby nedošlo k jejich zachycení. Vezměte si vhodné sportovní oblečení včetně sportovní obuvi.
- Žádná část přístroje nesmí bránit pohybu uživatele.
- Dbejte na své zdraví a zpočátku zvolte mírnější tempo. Totéž je vhodné po delší cvičební pauze. Časem se můžete propracovat k intenzivnějšímu tempu.
- Nesprávné cvičení nebo nedodržení bezpečnostních zásad může vyústit ve vážné zranění nebo v poškození zařízení. V případě pochybností nebo nejasností kontaktujte odborný servis nebo prodejce.
- Nikdy nepřekračujte uvedené hmotnostní limity.
- Věnujte pozornost tělesným signálům. V případě negativních tělesných reakcí cvičení okamžitě ukončete a kontaktujte svého lékaře.
- **Kategorie:** H – pro domácí použití
- **Nosnost uživatele:** 150 kg
- **Hmotnost závaží:** 90 kg

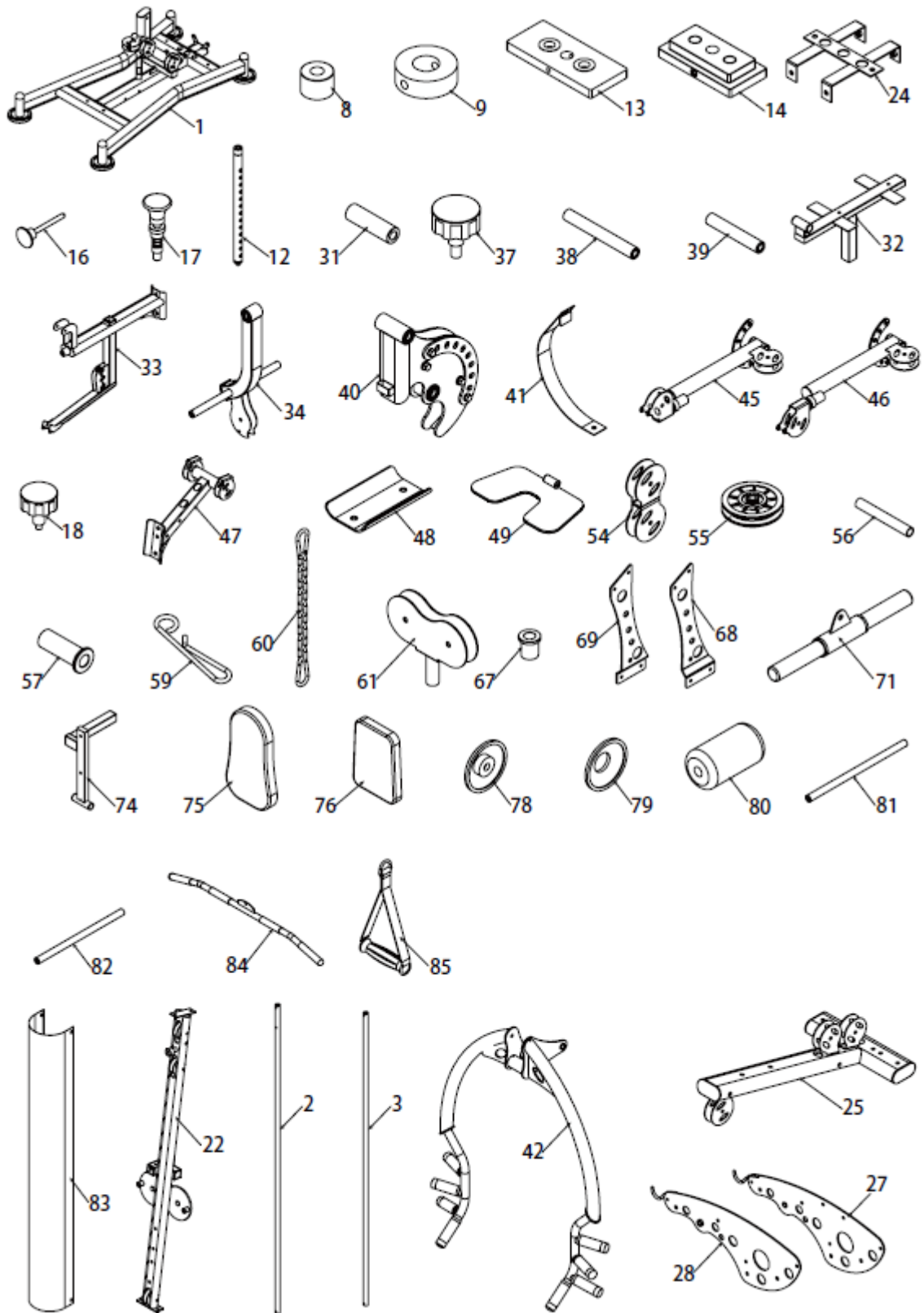
SEZNAM ČÁSTÍ

Ozn.	Název	Specifikace	Ks.
1	Základna		1
2	Vodící tyč	ø25x1853	2
3	Zadní podpůrná tyč	ø259x1757.5	2
4	Šestistranný šroub	M0x65	6
5	Podložka	ø10	78
6	Šestistranný šroub	M10x20	8
7	Pružná podložka	ø10	14
8	Gumová podložka	ø60xø26x42	2
9	Gumová podložka závaží	ø60xø26x20	2
10	Šestistranný šroub	M8x70	2
11	Matice	M8	6
12	Tyč pro nastavení závaží	92 kg	1
13	Závaží	6 kg	14
14	Horní závaží	8 kg	1
15	Podložka	ø8	26
16	Pin pro závaží	ø10x100	1
17	Bezpečnostní pin		2
18	Pin	ø10	2
19	Šestistranný šroub	M12x70	4
20	Podložka	ø12	23
21	Matice	M12	11
22	Přední rám		1
23	Matice	M10	32
24	Kryt závaží		1
25	Horní rám		1
26	Šestistranný šroub	M12x130	3
27	Pravý rám		1
28	Levý rám		1
29	Šestistranný šroub	M12x75	4
30	Šestistranný šroub	M10x25	2
31	Osa	ø17x57	1
32	Nastavitelný rám sedadla		1
33	Rám sedadla		1
34	Rám posilování nohou		1
35	Velká podložka	ø25x10x2.0	6

36	Šestistranný šroub	M8x16	9
37	Pin	ø12	1
38	Hřídel	ø17x134	1
39	Hřídel	ø17x100	1
40	Držák madla pro posilování		1
41	Ochranný kryt		1
42	Madla		1
43	Šestistranný šroub	M10x70	1
44	Šestistranný šroub	M10x16	2
45	Pravé rameno		1
46	Levé rameno		1
47	Podpůrný rám kladky		1
48	Zpevňovací destička		1
49	Opěrka nohou		1
50	Šestistranný šroub	M10x130	6
51	Šestistranný šroub	M10x115	2
52	Šestistranný šroub	M10x45	19
53	Šestistranný šroub	M10x45	1
54	Rám kladky		2
55	Kladka	ø95x26	27
56	Spojovací destička	ø14x100	1
57	Distanční váleček kladky	ø22x ø10.5x45.5	4
58	Lanko	4540 mm	1
59	Hák lanka		1
60	9 člankový řetěz + hák		5
61	Dvojitá destička kladky		1
62	Prostřední lanko	1500 mm	1
63	Šestistranný šroub	M8x45	4
64	Lanko	5375 mm	1
65	Šestistranný šroub	M10x75	2
66	Šestistranný šroub	M10x85	1
67	Rozdělovač	ø10	2
68	Levý podpůrný rám		1
69	Pravý podpůrný rám		1
70	Lanko	3365 mm	1
71	Krátká tyč		1
72	Pružná podložka	ø8	12
73	Šestistranný šroub	M8x40	4

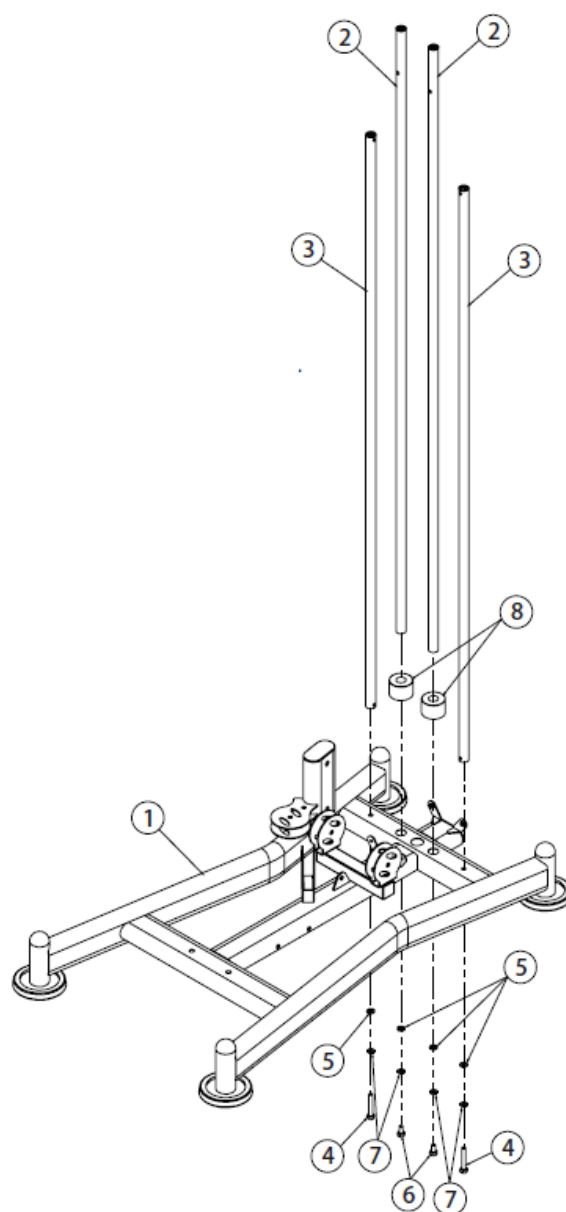
74	Nastavitelný rám opěrky		1
75	Opěrka		1
76	Sedadlo		1
77	Šestistranný šroub	M8x25	6
78	Krytka		6
79	Krytka		6
80	Pěnový válec	ø10x75	6
81	Tyč pěnového válce	ø25x480	1
82	Tyč pěnového válce	ø25x450	1
83	Kryt		2
84	Dlouhá tyč		1
85	Madlo		2
150	Šestistranný šroub	M8x25	1
162	Šestistranný šroub	M10x40	2





SLOŽENÍ

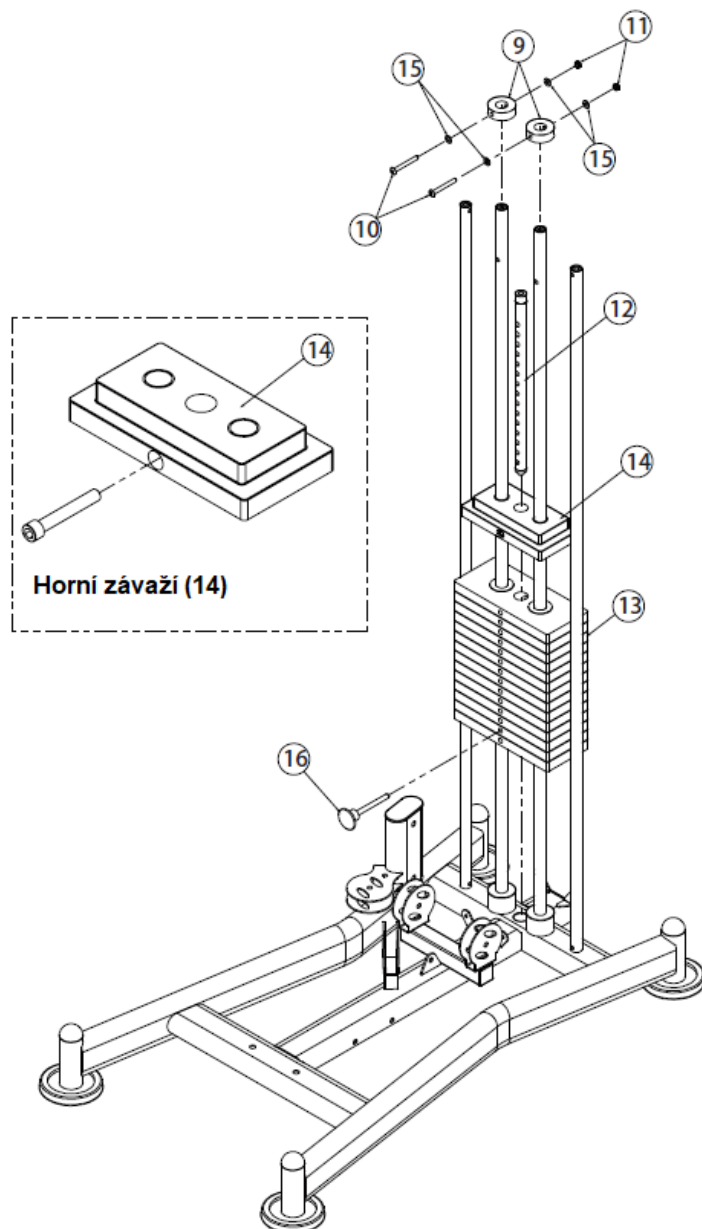
KROK 1



Ozn.	Název	Specifikace	Ks.
1	Základna		1
2	Vodící tyč	ø25x1853	2
3	Zadní podpůrná tyč	ø259x1757.5	2
4	Šestistranný šroub	M0x65	2
5	Podložka	ø10	4
6	Šestistranný šroub	M10x20	2
7	Pružná podložka	ø10	4
8	Gumová podložka	ø60xø26x42	2

Připevněte zadní tyč (3) do základny (1) pomocí šroubu (4), podložek (7 a 5).
 Připevněte vodící tyč (2) do základny (1) pomocí šroubu (6) a podložek (7 a 5).
 Nasaďte gumovou podložku (8) na vodící tyč (2).

KROK 2



Ozn.	Název	Specifikace	Ks.
9	Gumová podložka závaží	ø60xø26x20	2
10	Šestistranný šroub	M8x70	2
11	Matice	M8	2
12	Tyč pro nastavení závaží	92 kg	1
13	Protizávaží	6 kg	14
14	Horní závaží	8 kg	1

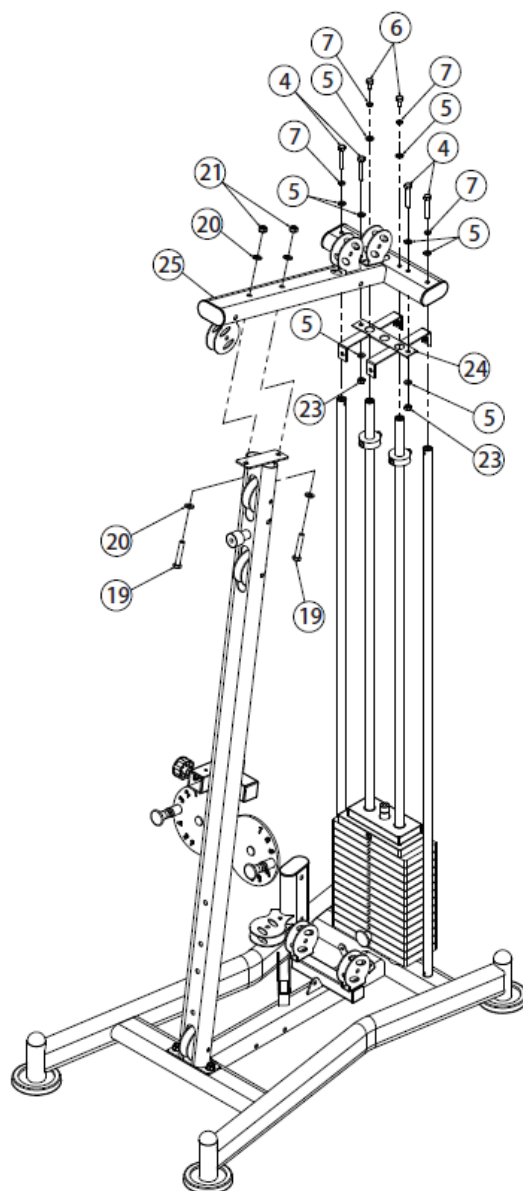
Ozn.	Název	Specifikace	Ks.
17	Bezpečnostní pin		2
18	Pin	ø10	1
19	Šestistranný šroub	M12x70	2
20	Podložka	ø12	4
21	Matice	M12	2
22	Přední rám		1

Připevněte přední rám (22) do základny (1) pomocí šroubu (19), podložky (20) a matice (21).

Vložte pin (17) do předního rámu (22).

Vložte pin (18) do předního rámu (22).

KROK 4



Ozn.	Název	Specifikace	Ks.
4	Šestistranný šroub	M0x65	4
5	Podložka	ø10	8
6	Šestistranný šroub	M10x20	2
7	Pružná podložka	ø10	4
19	Šestistranný šroub	M12x70	2
20	Podložka	ø12	4
21	Matice	M12	2
23	Matice	M10	2
24	Kryt závaží		1
25	Horní rám		1

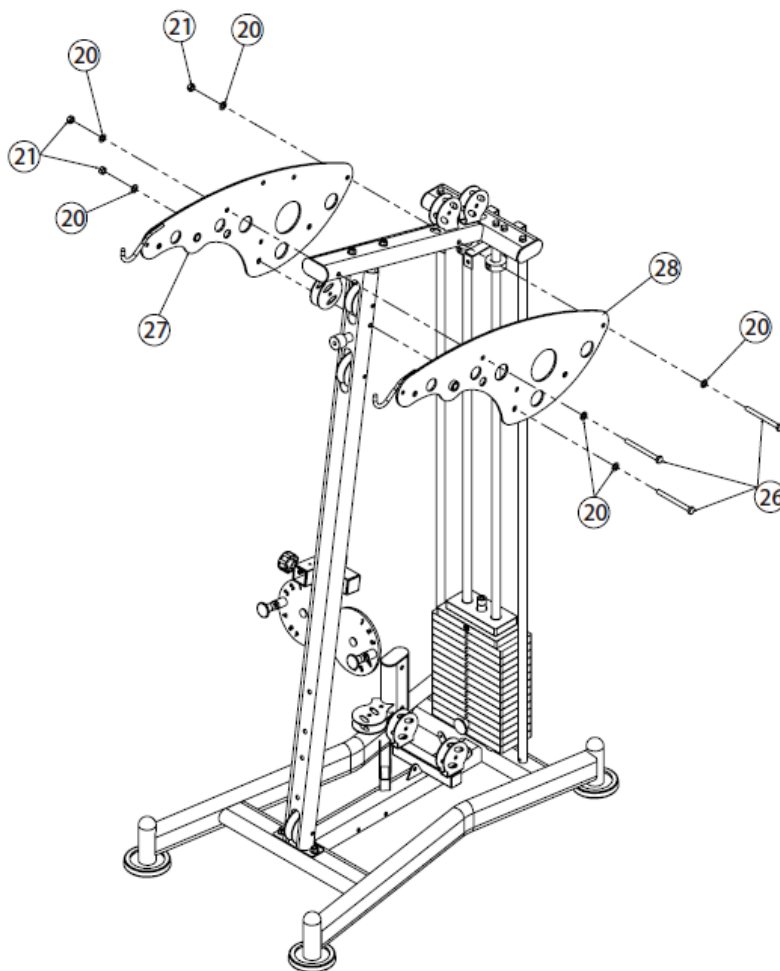
Nasuňte kryt závaží (24) na vodící tyč.

Připevněte horní rám (25) na vodící tyč pomocí šroubu (19), podložky (7 a 5).

Připevněte horní rám (25) na přední rám pomocí šroubu (19), podložky (7 a 5).

Připevněte kryt závaží (24) na horní rám (14) pomocí šroubu (4), podložky (5) a matice (23).

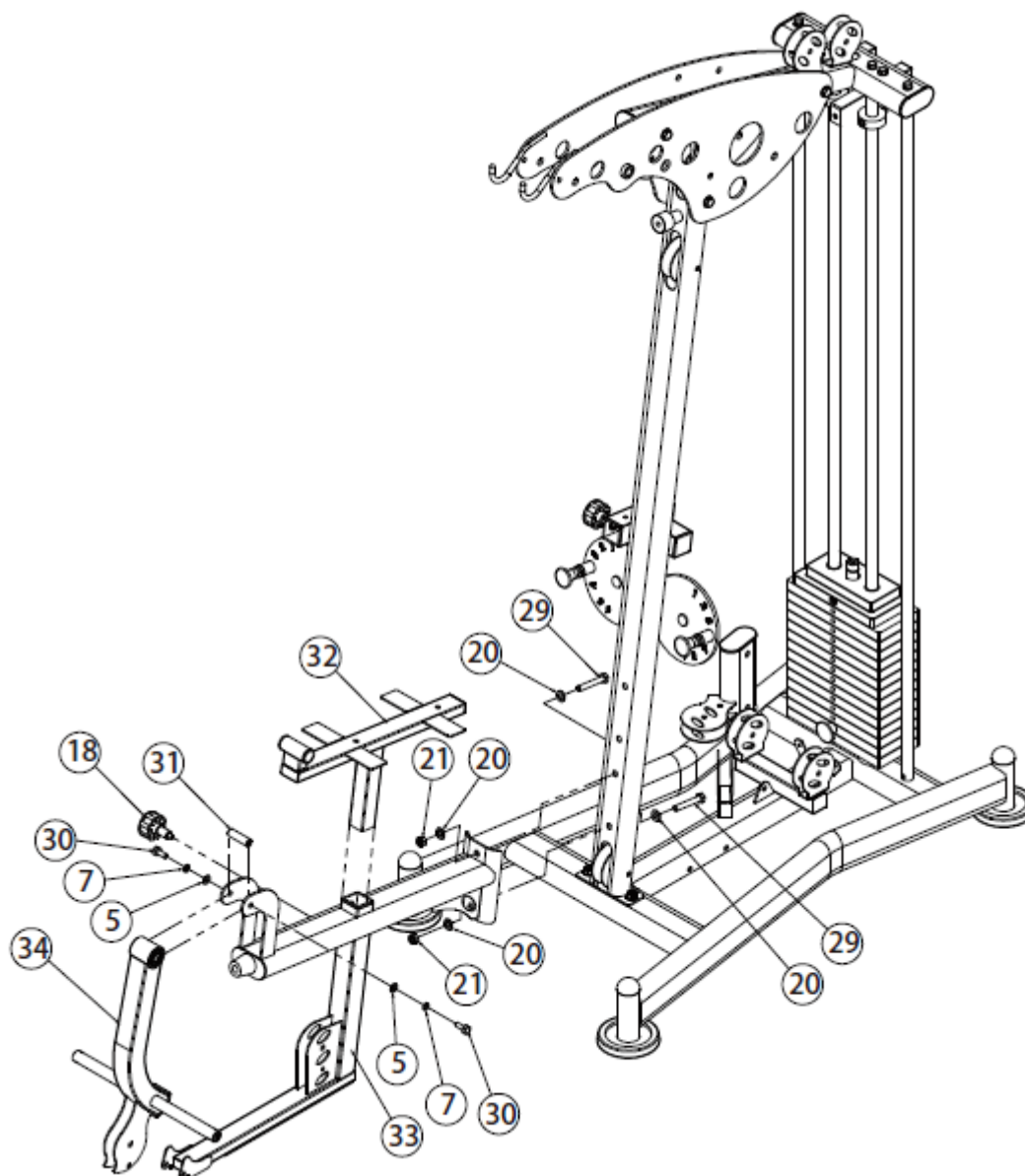
KROK 5



Ozn.	Název	Specifikace	Ks.
20	Podložka	ø12	6
21	Matice	M12	3
26	Šestistranný šroub	M12x130	3
27	Pravý rám		1
28	Levý rám		1

Připevněte pravý a levý kryt (27 / 28) na rám pomocí šroubu (26), podložky (20) a matice (21).

KROK 6



Ozn.	Název	Specifikace	Ks.
5	Podložka	ø10	2
7	Pružná podložka	ø10	2

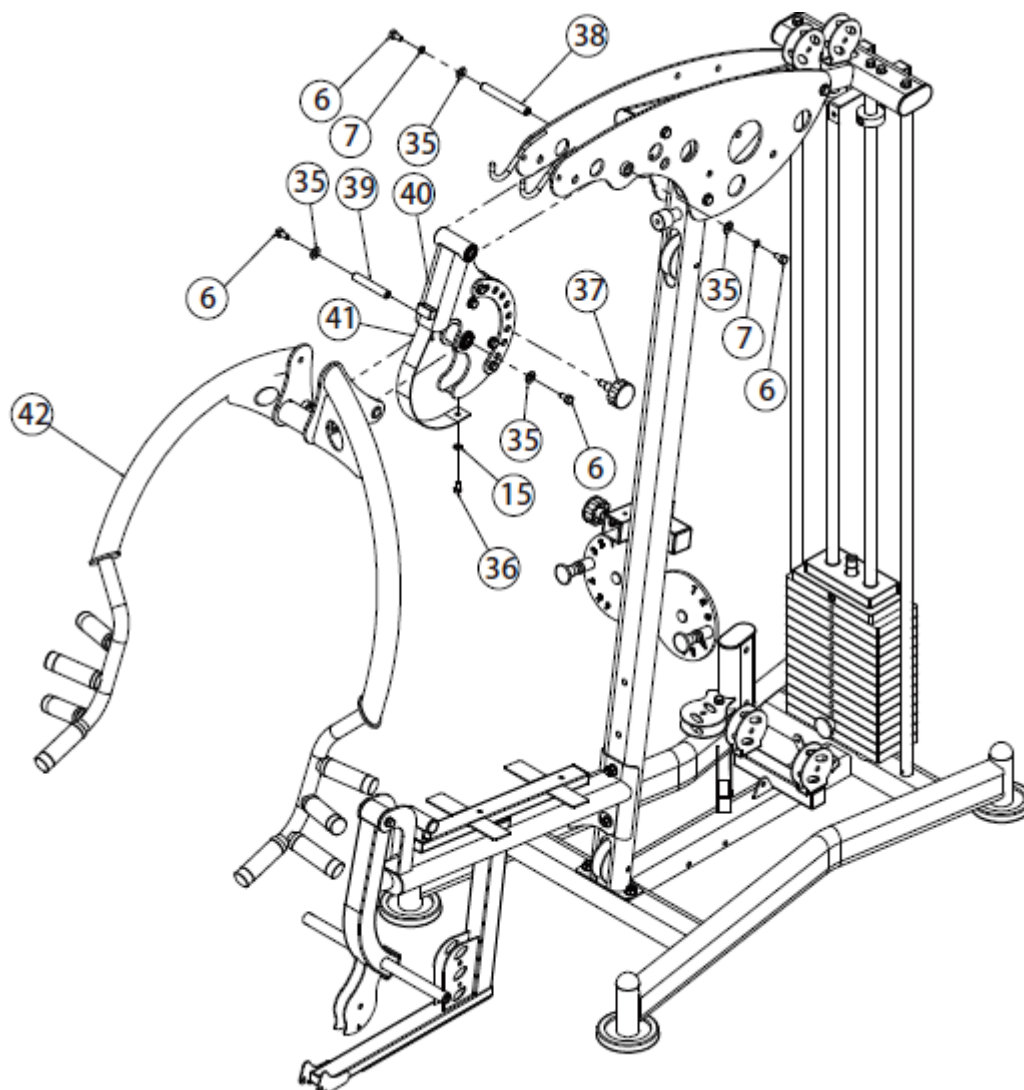
18	Pin	ø10	1
20	Podložka	ø12	4
21	Matice	M12	2
30	Šestistranný šroub	M10x25	2
31	Osa	ø17x57	1
32	Nastavitelný rám sedadla		1
33	Rám sedadla		1
34	Rám posilování nohou		1

Připevněte rám sedadla (33) na přední rám pomocí šroubu (29), podložky (20) a matice (21).

Připevněte rám posilování nohou (34) na rám sedadla (33) pomocí osy (31) šroubu (30), podložky (7 a 5).

Připevněte nastavitelný rám sedadla (32) na rám sedadla (33) pomocí pinu (18).

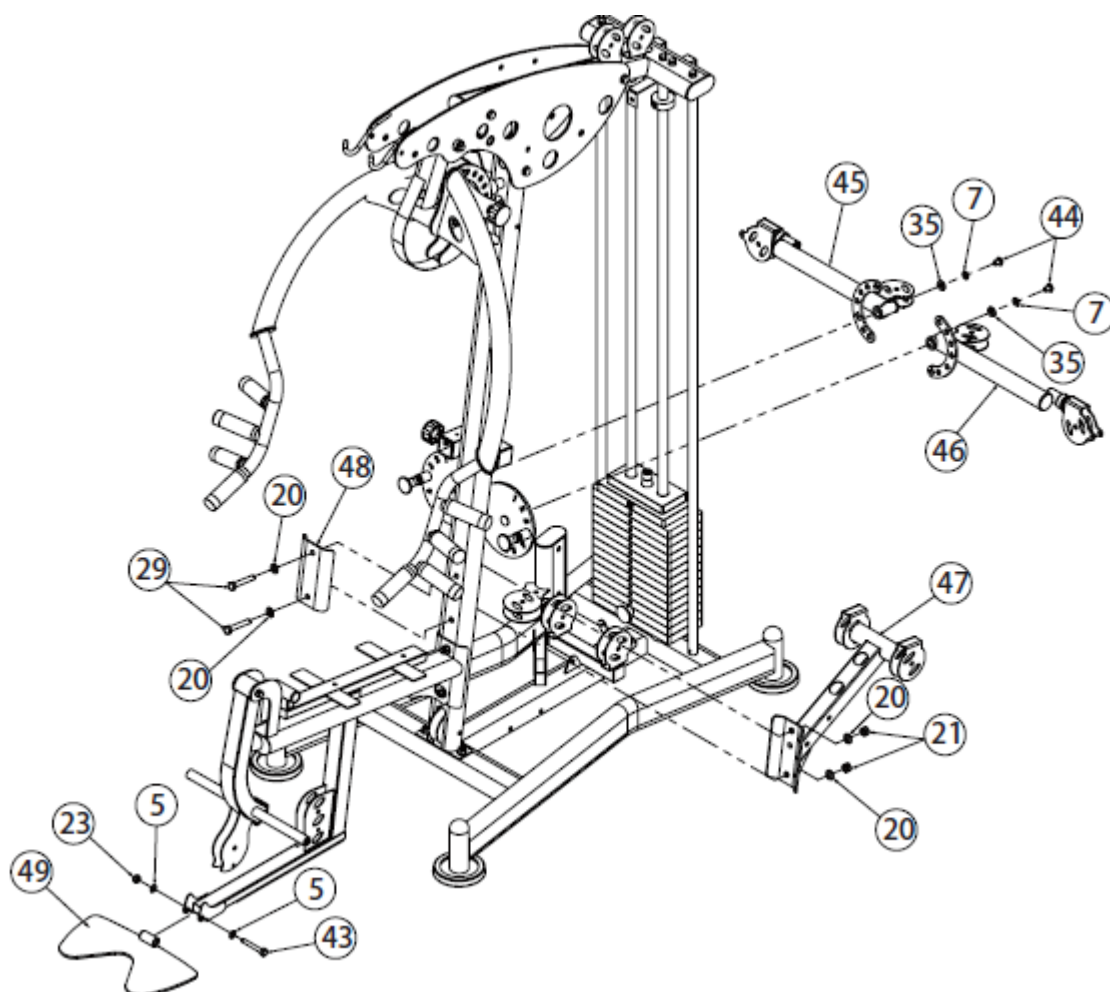
KROK 7



Ozn.	Název	Specifikace	Ks.
6	Šestistranný šroub	M10x20	4
7	Pružná podložka	ø10	2
15	Podložka	ø8	1
35	Velká podložka	ø25x10x2.0	4
36	Šestistranný šroub	M8x16	1
37	Pin	ø12	1
38	Hřídel	ø17x134	1
39	Hřídel	ø17x100	1
40	Držák madla pro posilování		1
41	Ochranný kryt		1
42	Madla		1

Připevněte držák madla (40) na levý a pravý rám pomocí hřídele (38), šroubu (6), podložky (7 a 35).
Připevněte madla (42) na držák madla (40) pomocí hřídele (39), šroubu (6), podložky (35) a pinu (37).
Připevněte kryt (41) na držák madla (40) pomocí šroubu (36) a podložky (15).

KROK 8



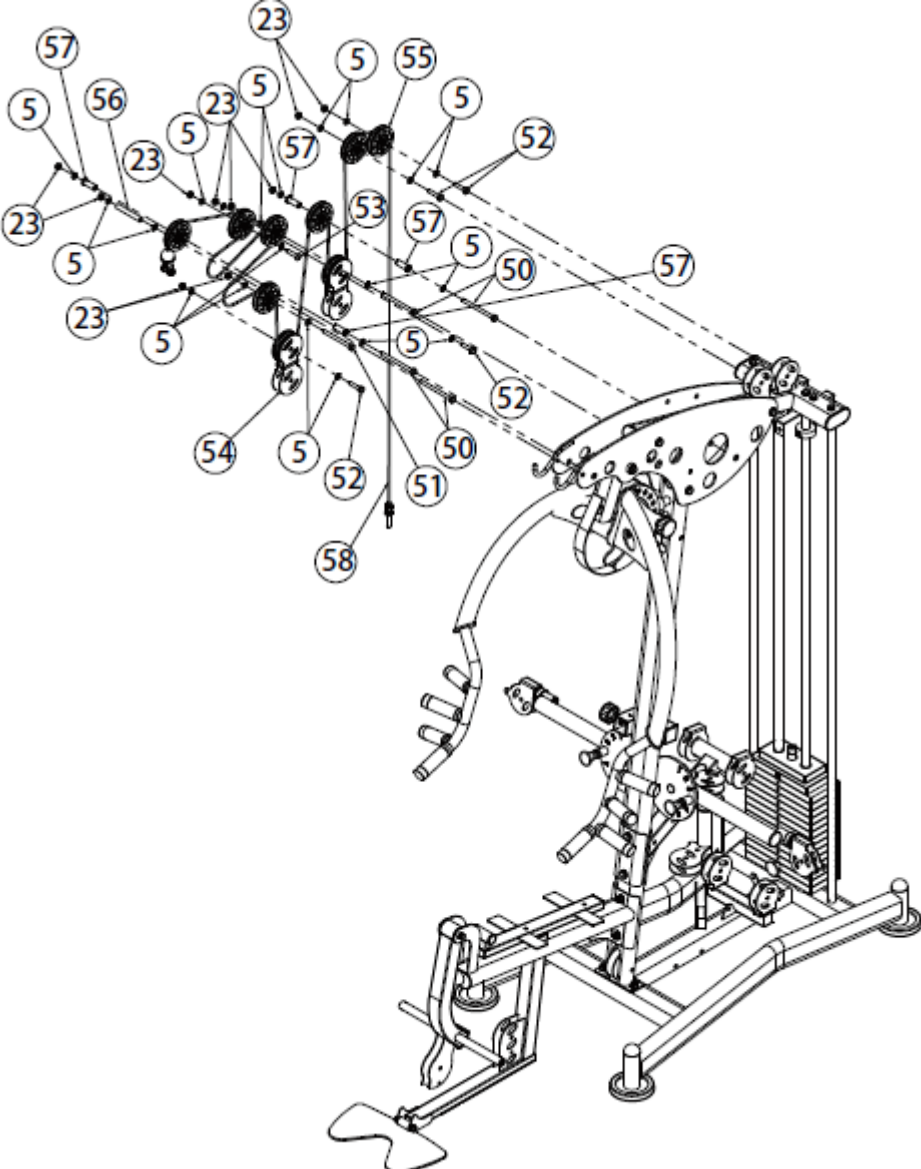
Ozn.	Název	Specifikace	Ks.
5	Podložka	ø10	2
7	Pružná podložka	ø10	2
20	Podložka	ø12	2
21	Matice	M12	4
23	Matice	M10	1
29	Šestistranný šroub	M12x75	2
35	Velká podložka	ø25x10x2.0	2
43	Šestistranný šroub	M10x70	1
44	Šestistranný šroub	M10x16	2
45	Pravé rameno		1
46	Levé rameno		1
47	Podpůrný rám kladky		1
48	Zpevňovací destička		1
49	Opěrka nohou		1

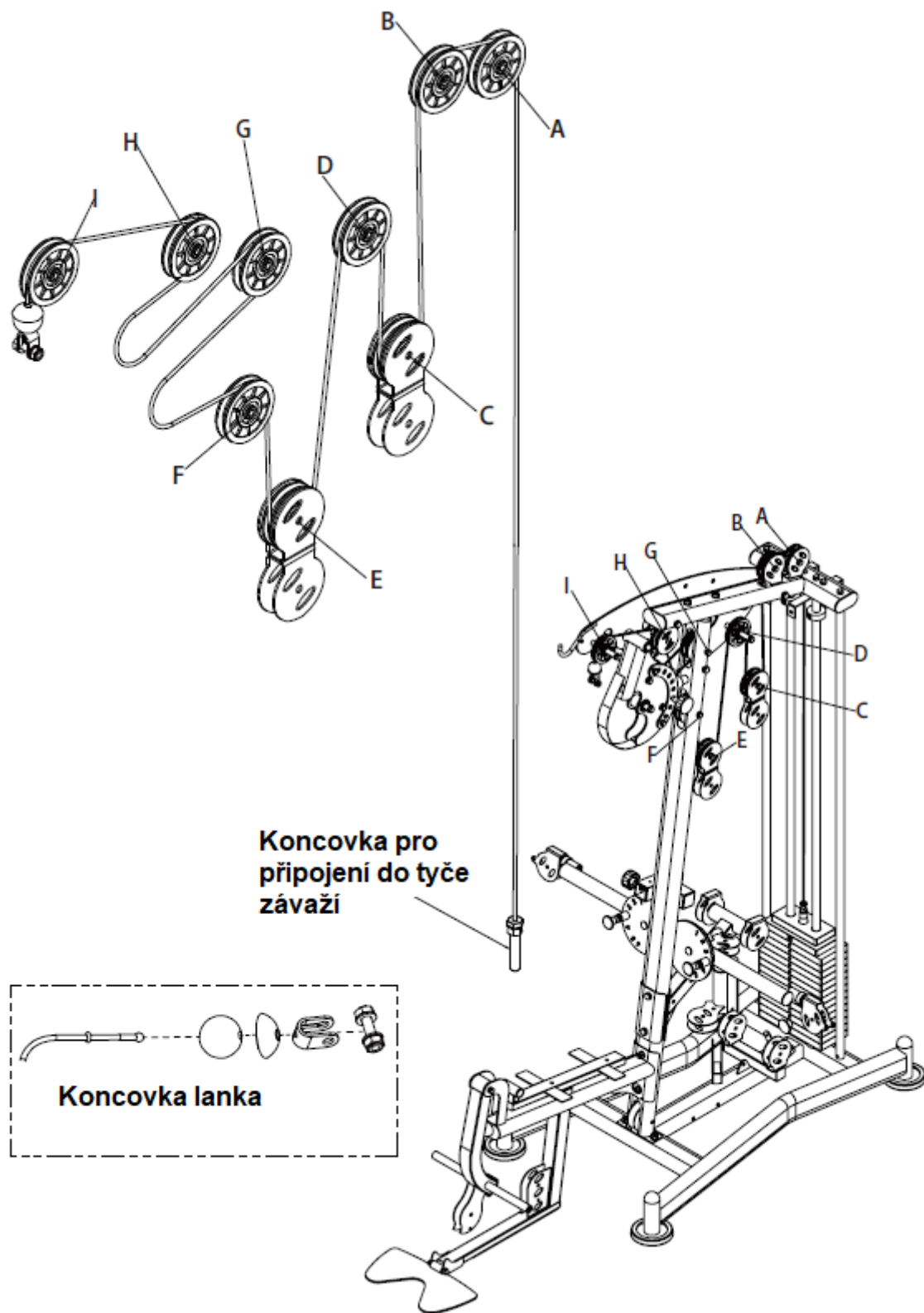
Připevněte levé a pravé rameno (46 a 45) na přední rám pomocí šroubu (44), podložky (7 a 35).

Připevněte podpůrný rám kladky (47) na přední rám pomocí šroubu (29), podložky (20), matice (21) a destičky (48).

Připevněte opěrku nohou (49) na rám sedadla pomocí šroubu (43), podložky (5) a matice (23).

KROK 9





Ozn.	Název	Specifikace	Ks.
5	Podložka	ø10	20
23	Matice	M10	23
50	Šestistranný šroub	M10x130	4

51	Šestistranný šroub	M10x115	1
52	Šestistranný šroub	M10x45	4
53	Šestistranný šroub	M10x45	1
54	Rám kladky		2
55	Kladka	ø95x26	9
56	Spojovací destička	ø14x100	1
57	Distanční váleček kladky	ø22x ø10.5x45.5	4
58	Lanko	4540 mm	1

Připevněte 4 kladky (55) na body A, B, C, E pomocí šroubů (52), podložek (5) a matic (23).

Připevněte 2 kladky (55) na body I, D pomocí šroubů (50), distančních válečků (57), podložek (5) a matic (23).

Připevněte kladku (55) na bod G pomocí šroubu (50), podložky (5) a matice (23).

Připevněte kladku (55) na bod H pomocí šroubu (63), podložky (5) a matice (23).

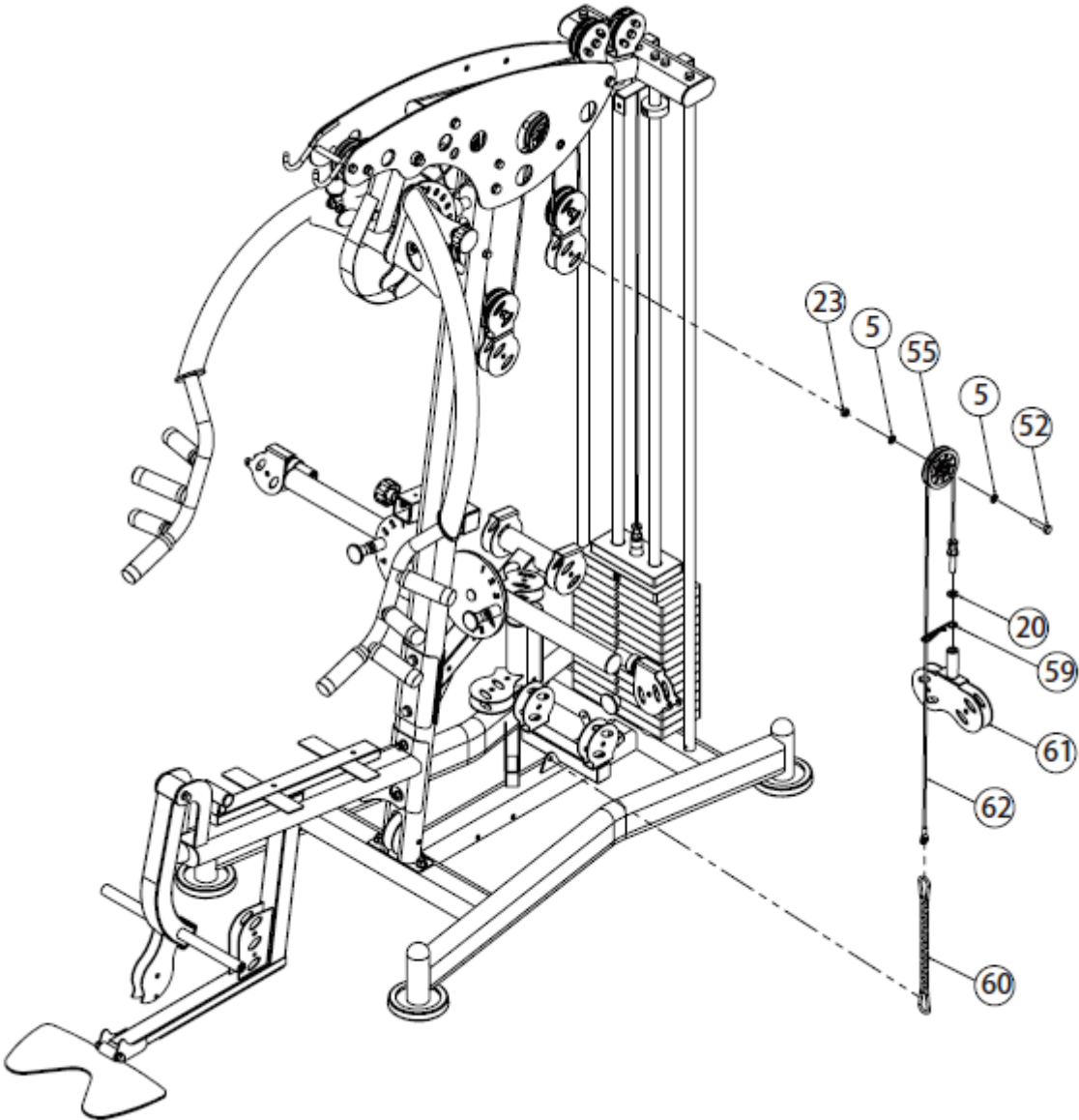
Připevněte kladku (55) na bod F pomocí šroubu (51), podložky (5) a matice (23).

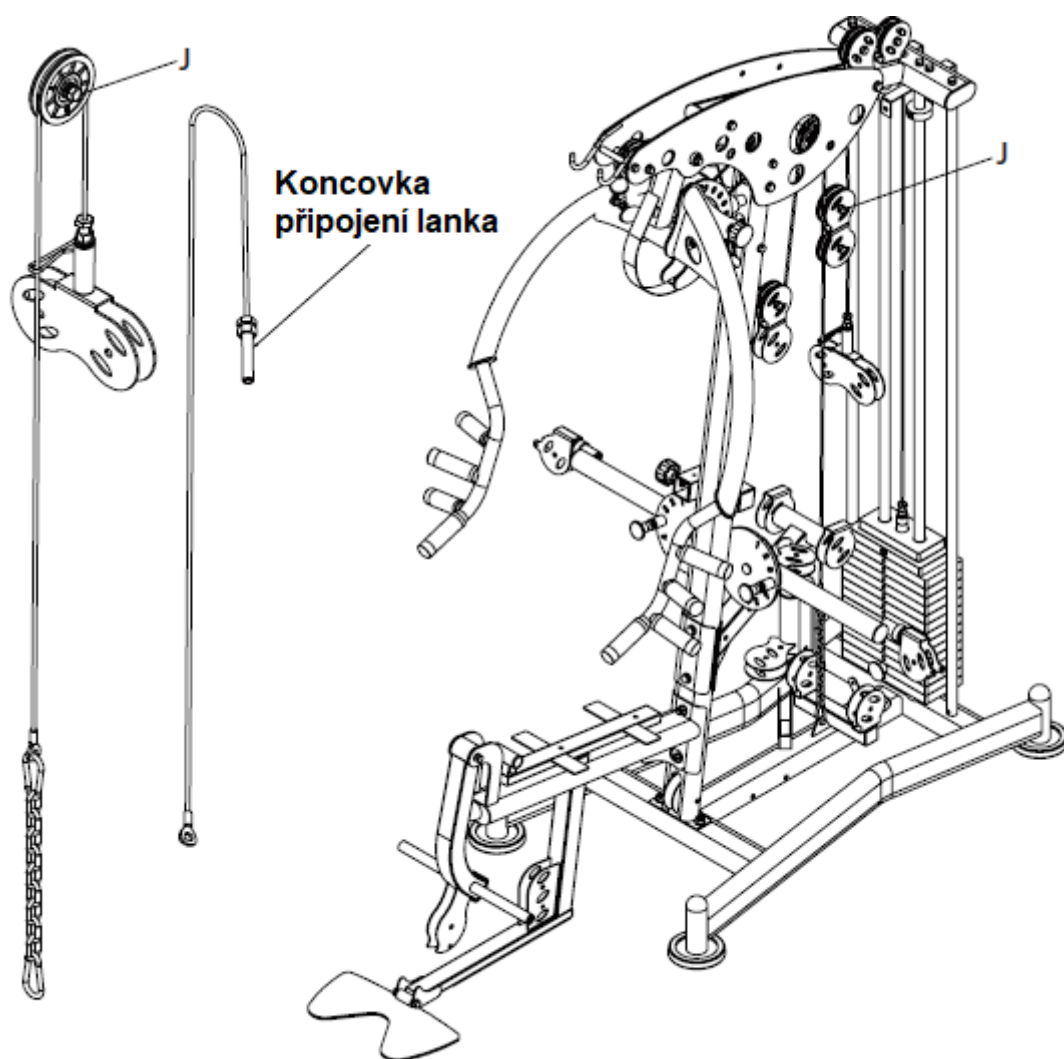
Připevněte šroub (50) spojovací destičku (56), podložku (5), matice (23) na levý a pravý rám poblíž bodu I.

Odejměte koncovku lanka (58).

Připojte lanko (58) do tyče pro výběr závaží a poté protáhněte skrz body A, B, C, D, E, F, G, H, I a připevněte zpět koncovku lanka.

KROK 10





Ozn.	Název	Specifikace	Ks.
5	Podložka	ø10	2
20	Podložka	ø12	1
23	Maticе	M10	1
52	Šestistranný šroub	M10x45	1
55	Kladka	ø95x26	1
59	Hák lanka		1
60	9 člankový řetěz + hák		1
61	Dvojitá destička kladky		1
62	Prostřední lanko	1500 mm	1

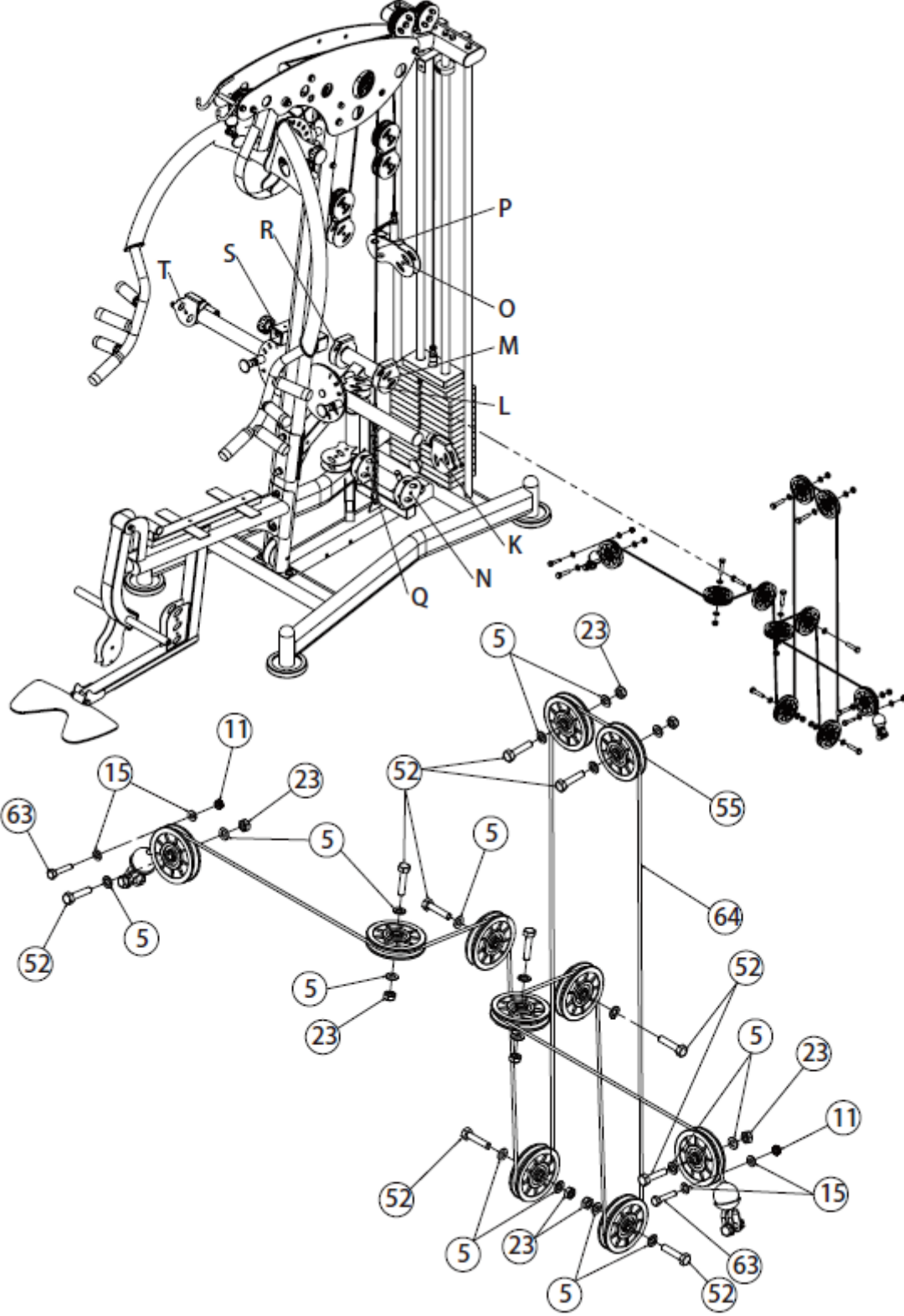
Připojte řetěz (60) s prostředním lankem (62) a poté k základně.

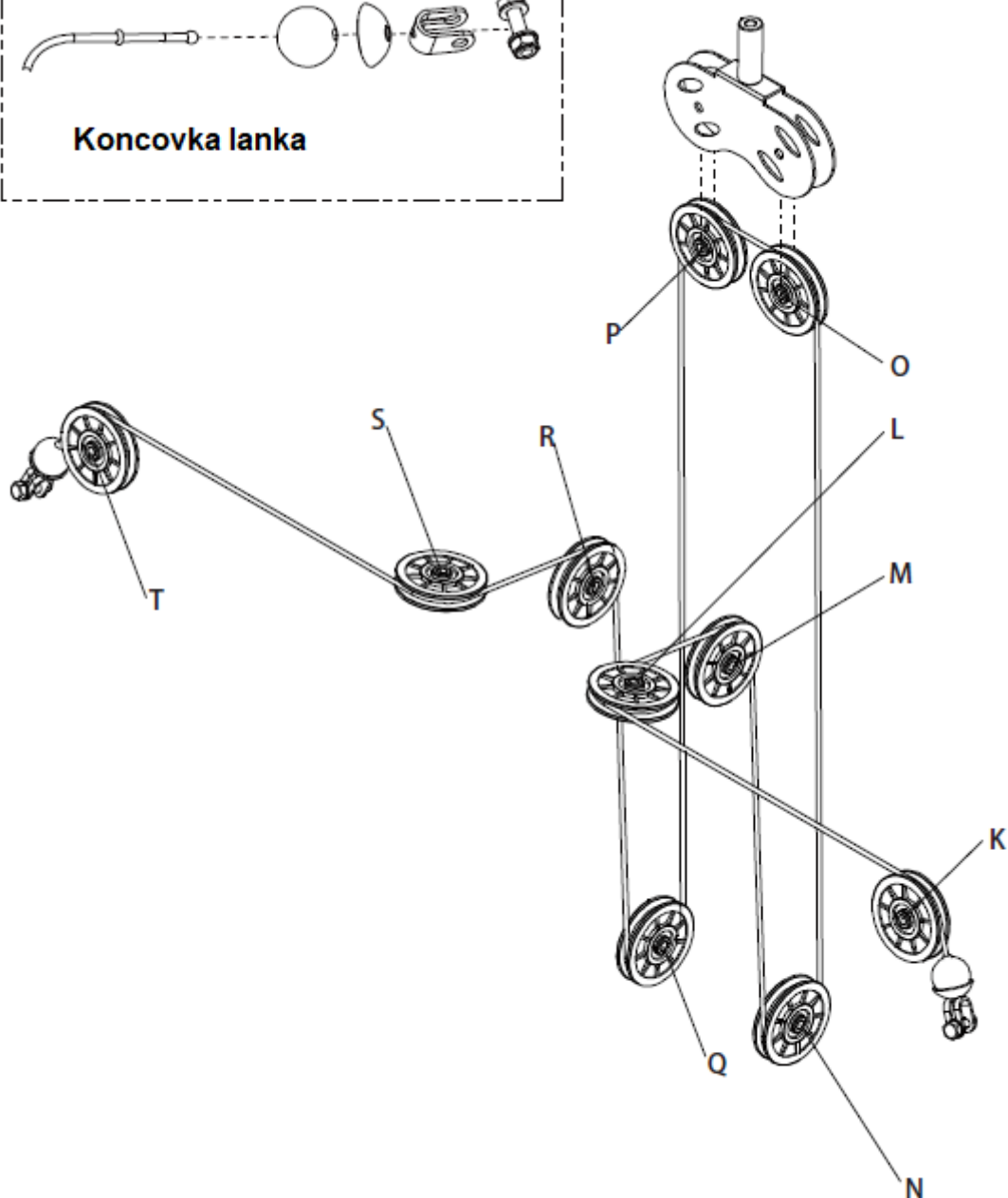
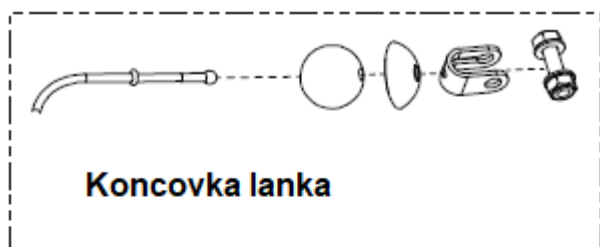
Lanko protáhněte skrz podložku (20), hák lanka (59) a připojte do dvojitě destičky kladky (61).

Připevněte kladku (55) do bodu J pomocí šroubu (52), podložky (5) a matice (23). Protáhněte lanko (62) skrz kladku (55).

Zahákněte hák lanka (59) do lanka (62).

KROK 11





Ozn.	Název	Specifikace	Ks.
5	Podložka	ø10	18
11	Matice	M8	2
15	Podložka	ø8	4
23	Matice	M10	8
52	Šestistranný šroub	M10x45	10
55	Kladka	ø95x26	10
63	Šestistranný šroub	M8x45	3
64	Lanko	5375 mm	1

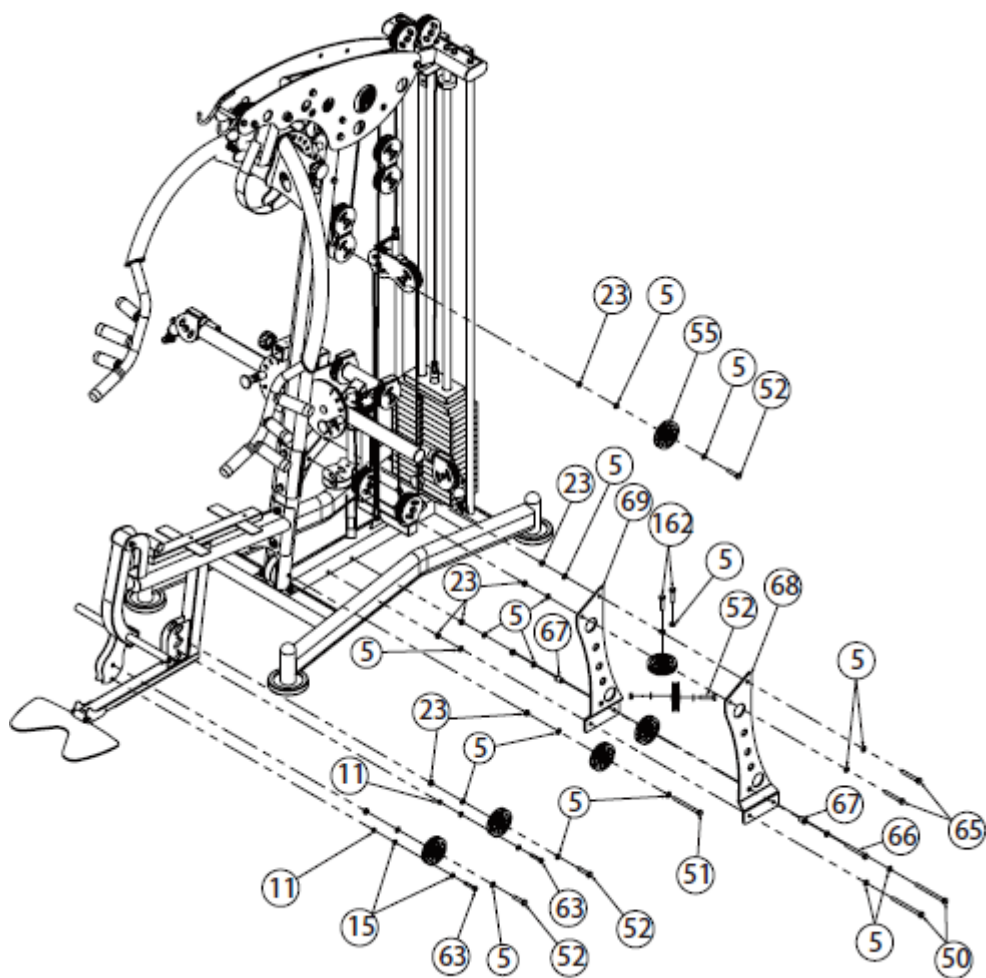
Připevněte 8 kladek (55) do bodů K, L, N, O, P, Q, R, S, T pomocí šroubů (52), podložek (5) a matic (23).

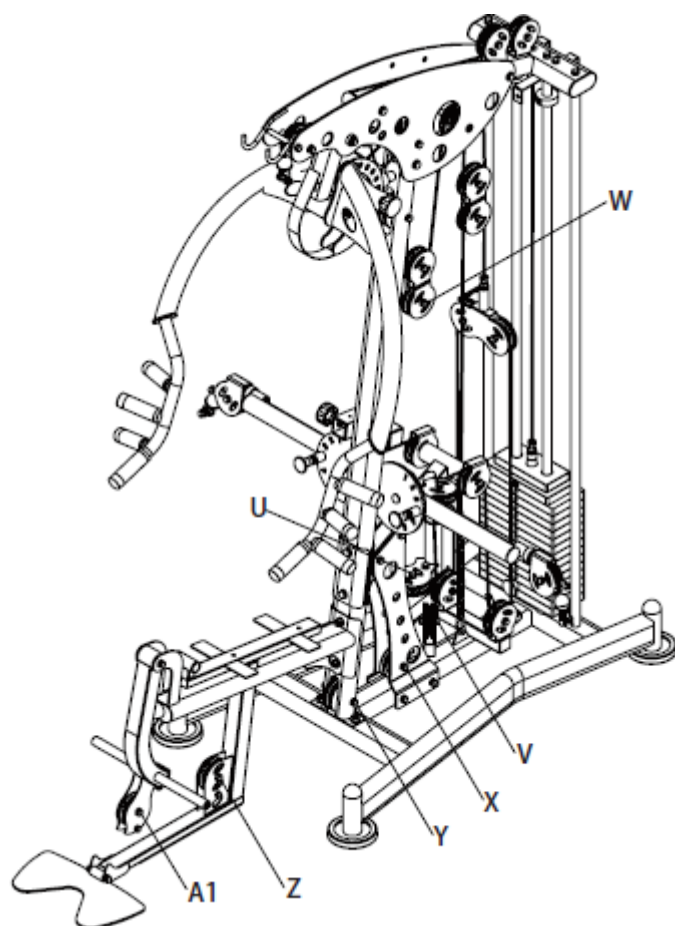
Připevněte 2 kladky (55) na body M, R pomocí šroubů (52) a podložek (5).

Odstraňte koncovku lanka (64) a protáhněte od bodu P skrz body L, M, N, O, P, Q, R, S, T a poté připevněte koncovku zpátky.

Připevněte šroub (63), podložku (15) a matici (11) poblíž bodů K, T.

KROK 12





Ozn.	Název	Specifikace	Ks.
5	Podložka	ø10	22
11	Matice	M8	2
15	Podložka	ø8	4
23	Matice	M10	10
50	Šestistranný šroub	M10x130	2
51	Šestistranný šroub	M10x115	1
52	Šestistranný šroub	M10x45	4
55	Kladka	ø95x26	7
63	Šestistranný šroub	M8x45	2
65	Šestistranný šroub	M10x75	2
66	Šestistranný šroub	M10x85	1
67	Rozdělovač	ø10	2
68	Levý podpůrný rám		1
69	Pravý podpůrný rám		1
162	Šestistranný šroub	M10x40	2

Připevněte levý a pravý rám (68 a 69) na základnu pomocí šroubů (50 a 65), podložek (5) a matic (23).

Připevněte 4 kladky na body V, W, Z, A1 pomocí šroubu (52), podložky (5) a matice (23).

Připevněte kladku (55) na bod Y pomocí šroubu (51), podložky (5) a matice (23).

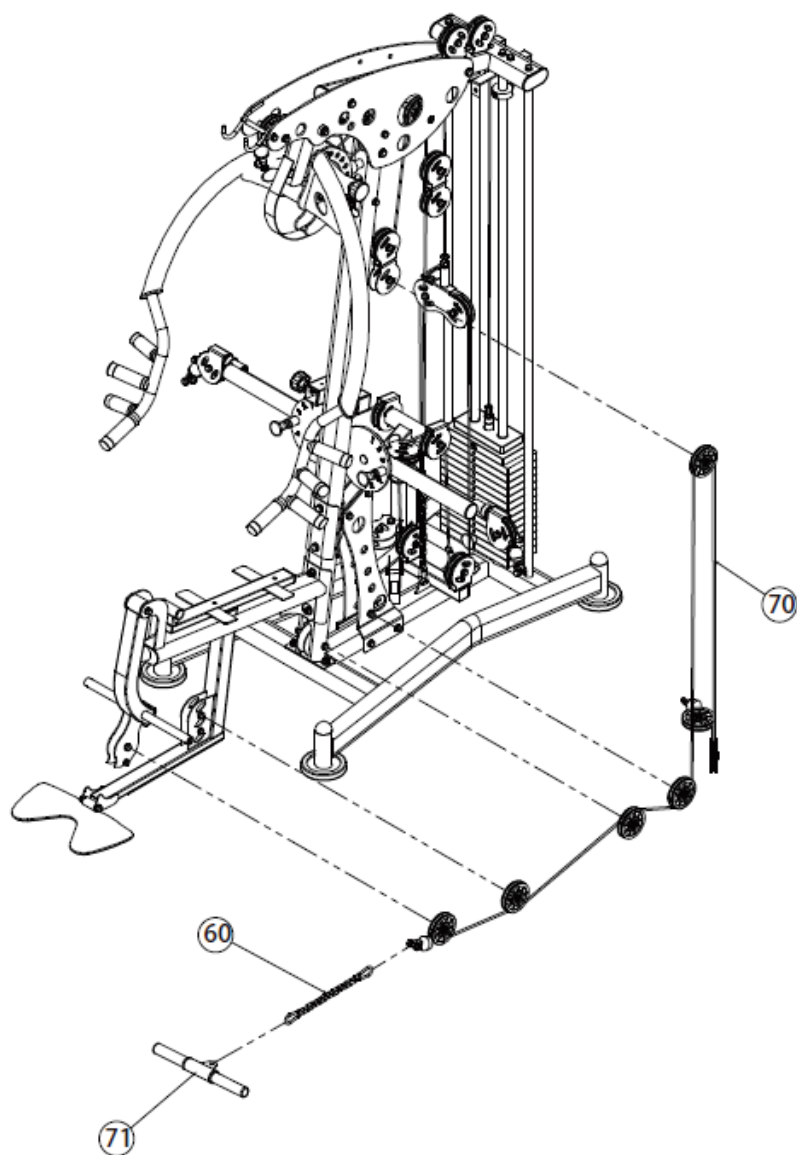
Připevněte kladku (55) na bod X pomocí šroubu (66), podložky (5), rozdělovač (67) a matice (23).

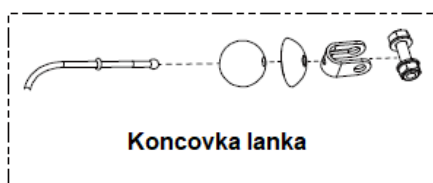
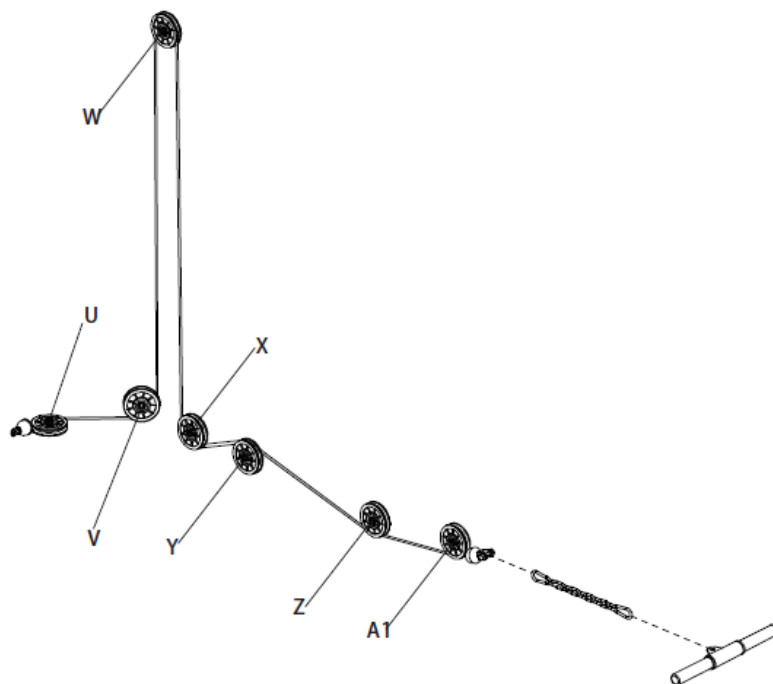
Připevněte kladku (55) na bod U pomocí šroubu (162) a podložky (5).

Připevněte šroub (162) a podložku (15) poblíž bod U.

Připevněte šroub (63), podložku (15) a matici (11) poblíž bodů A1, Z.

KROK 13





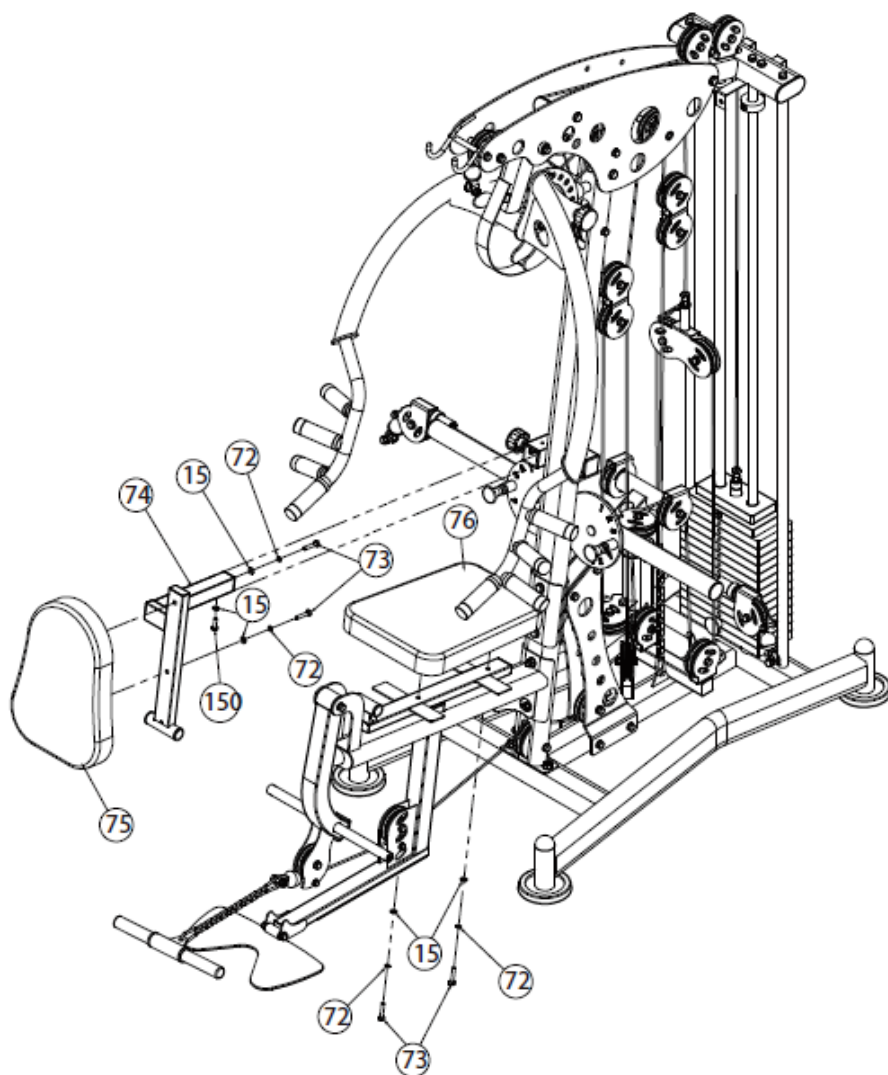
Ozn.	Název	Specifikace	Ks.
60	9 člankový řetěz + hák		1
70	Lanko	3365 mm	1
71	Krátká tyč		1

Odstraňte koncovku lanka (70).

Protáhněte kabel (70) z bodu U skrz body V, W, X, Y, Z, A1 a poté opět připevněte koncovku lanka.

Připojte řetěz (60) s lankem (70) a tyčí (71).

KROK 14



Ozn.	Název	Specifikace	Ks.
15	Podložka	ø8	5
72	Pružná podložka	ø8	4
73	Šestistranný šroub	M8x40	4
74	Nastavitelný rám opěrky		1
75	Opěrka		1
76	Sedadlo		1
150	Šestistranný šroub	M8x25	1

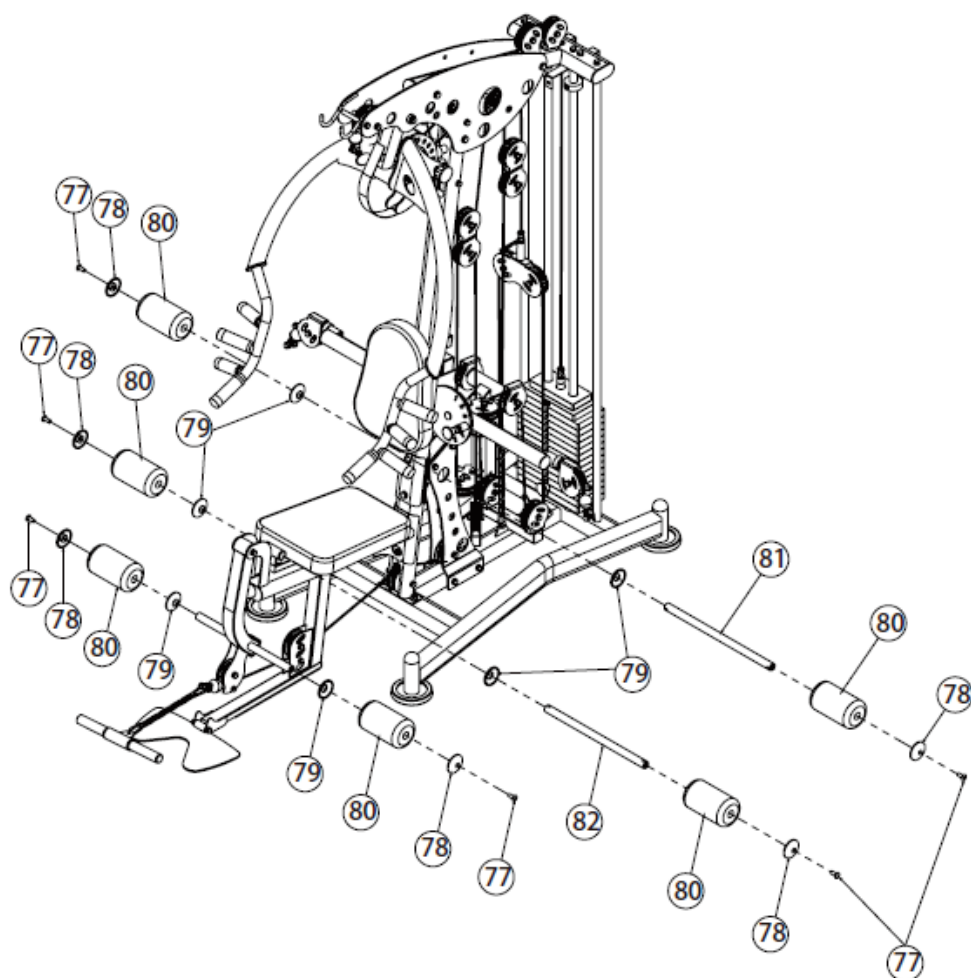
Připevněte sedadlo (76) na rám pomocí šroubu (73), podložky (72 a 15).

Připevněte opěradlo (75) na rám (74) pomocí šroubů (73), podložky (72 a 15).

Zadní rám (74) připevněte do předního rámu pomocí pinu.

Připevněte rám (74) pomocí šroubu (150) a podložky (15).

KROK 15



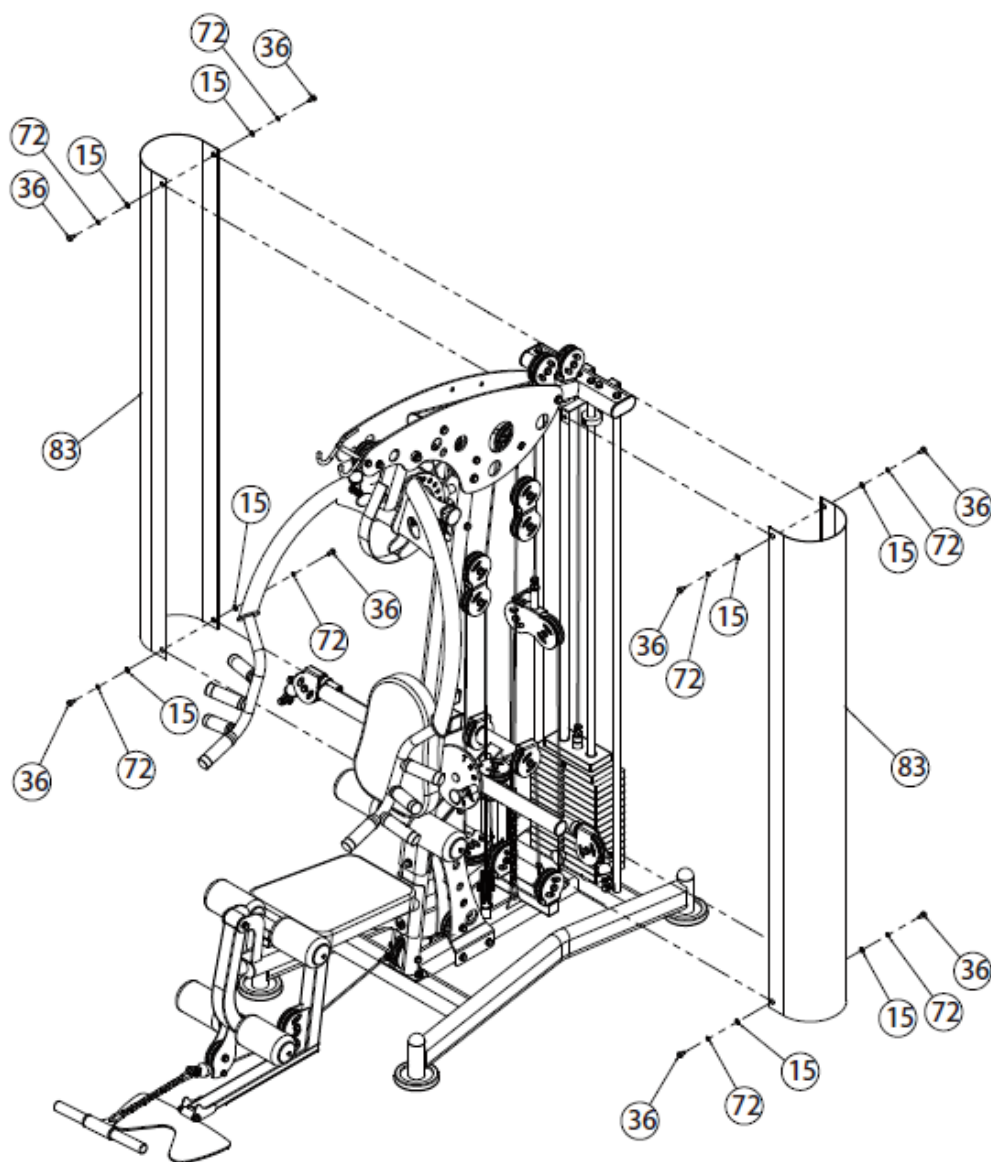
Ozn.	Název	Specifikace	Ks.
77	Šestistranný šroub	M8x25	6
78	Krytka		6
79	Krytka		6
80	Pěnový válec	ø10x75	6
81	Tyč pěnového válce	ø25x480	1
82	Tyč pěnového válce	ø25x450	1

Připevněte tyč (81) do zadního rámu a poté na tyč připevněte krytku (79), pěnový válec (80), koncovky (78) a šroubu (77).

Připevněte tyč (82) do rámu sedadla a poté na tyč připevněte krytku (79), pěnový válec (80), koncovky (78) a šroubu (77).

Na leg press připevněte krytku (79), pěnový válec (80), koncovky (78) a šroubu (77).

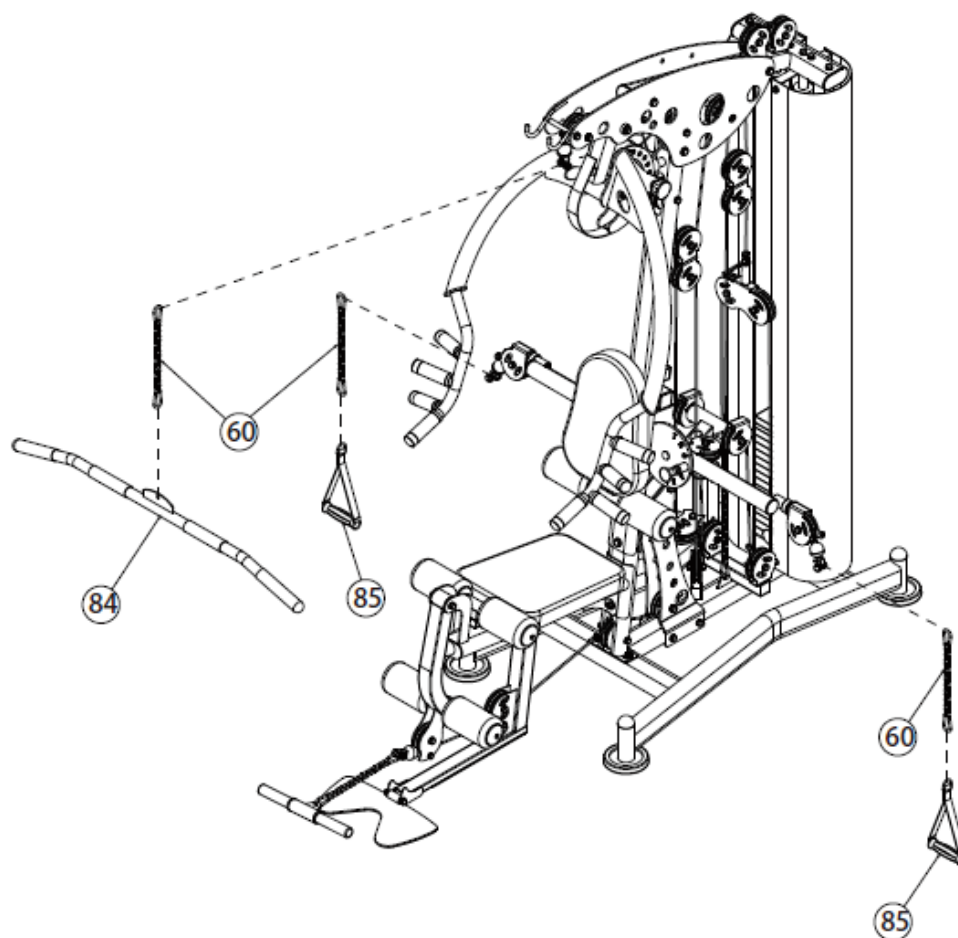
KROK 16



Ozn.	Název	Specifikace	Ks.
15	Podložka	ø8	8
36	Šestistranný šroub	M8x16	8
72	Pružná podložka	ø8	8
83	Kryt		2

Připevněte kryt (83) pomocí šroubu (36), podložky (72 a 15).

KROK 17



Ozn.	Název	Specifikace	Ks.
60	9 článkový řetěz + hák		3
84	Dlouhá tyč		1
85	Madlo		2

Připevněte řetěz (60) k madlům (85) a poté na ramena.

Připevněte řetěz (60) k madlům (85) a poté na lanko.

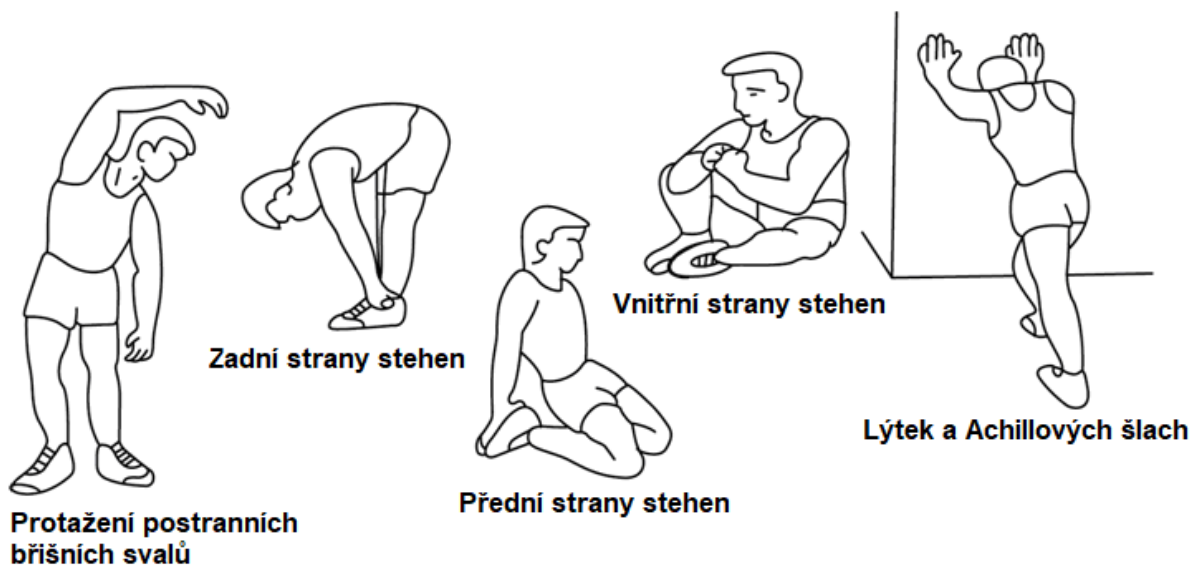
PŘED POUŽITÍM SE UJISTĚTE ŽE JSOU VŠECHNY ŠROUBY ŘÁDNĚ DOTAŽENY.

POKYNY KE CVIČENÍ

Cvičení je prospěšné pro Vaše zdraví, zlepšuje fyzickou kondici, tvaruje svalstvo a v kombinaci s kaloricky vyváženou stravou vede ke snížení hmotnosti.

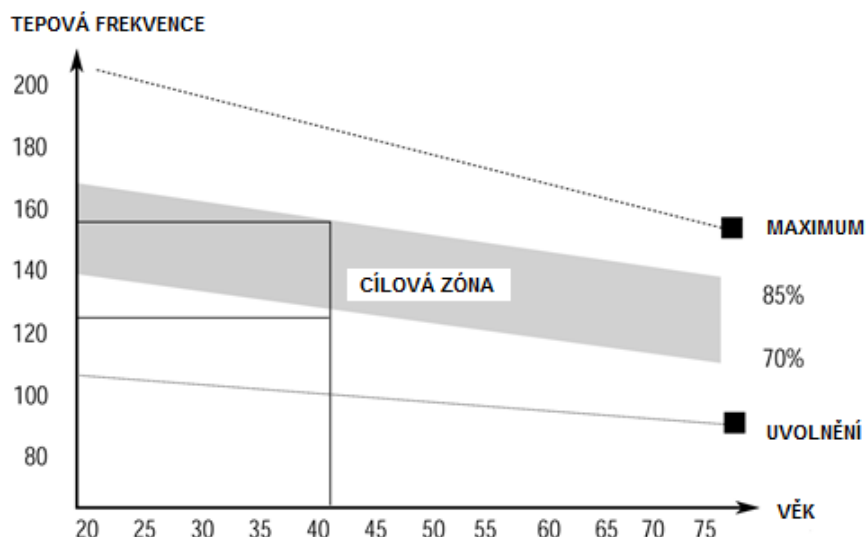
1. ROZCVIČKA

Tato fáze slouží k prokrvení celého těla, k zahřátí svalstva, snižuje riziko křečí a svalového poranění. Doporučujeme provádět níže uvedené protahovací cviky. Při přetahování setrvejte v krajní poloze přibližně 30 sekund, nedělejte trhavé pohyby a nekmítejte.



2. SAMOTNÉ CVIČENÍ

Tato fáze je fyzicky namáhavější. Pravidelným cvičením se posiluje svalstvo. Tempo si můžete určit sami, ale je velmi důležité, aby bylo stejné po celou dobu cvičení. Tepová frekvence by se měla pohybovat v cílové zóně (viz obrázek níže).



Tato fáze by měla trvat minimálně 12 minut. Většině lidí trvá tato fáze 15 - 20 minut.

3. ZKLIDNĚNÍ

Tato fáze slouží k uklidnění činnosti kardiovaskulární soustavy a uvolnění svalstva. Měla by trvat přibližně 5 minut. Můžete opakovat zahřívací cviky nebo pokračovat ve cvičení zvolněním tempem. Protážení svalů po cvičení je nesmírně důležité – opět je třeba se vyvarovat trhavým pohybem a kmitání.

Se zlepšující se kondicí můžete prodlužovat délku a zvyšovat intenzitu cvičení. Trénujte pravidelně, nejméně třikrát týdně.

TVAROVÁNÍ SVALSTVA

Pro tvarování svalstva je důležité nastavit vysoký stupeň zátěže. Svaly tak budou více namáhané, což může způsobit, že nebudete schopni cvičit tak dlouho, jak byste si přáli. Pokud se současně snažíte o zlepšení kondice, je třeba tomu tréninku přizpůsobit. Během zahřívací a závěrečné fáze tréninku cvičte obvyklým způsobem, ale ke konci cvičení zvýšte odpor přístroje. Pravděpodobně budete muset zpomalit rychlost, aby tepová frekvence zůstala v cílové oblasti.

SNÍŽENÍ HMOTNOSTI

Množství spálených kalorií záleží jen na délce a intenzitě cvičení. Podstata je stejná jako při kondičním cvičení, avšak cíl je jiný.

ÚDRŽBA

1. Po ukončení cvičení setřete případný pot, abyste tak předešli korozi. Přístroj čistíte pomocí jemného hadříku a jemných čisticích prostředků. Na plastové části nepoužívejte abrazivní čisticí prostředky nebo rozpouštědla.
2. V případě zvýšené hlučnosti stroje je nutné zkontrolovat a správně dotáhnout všechny šrouby a spoje.
3. Výrobek musí být umístěn v čistých, větraných a suchých prostorách.
4. Nevystavujte přístroj přímému slunečnímu záření.

OCHRANA ŽIVOTNÍHO PROSTŘEDÍ

Po uplynutí životnosti produktu nebo v případě, že by další oprava již byla ekonomicky nevýhodná, se výrobku zbavte v souladu s místními předpisy a šetrně k životnímu prostředí. Výrobek odnesete na nejbližší sběrné místo k tomu určené.

Předpisovou likvidací pomůžete zachovat cenné přírodní zdroje a napomůžete prevenci negativních dopadů na životní prostředí, případně na lidské zdraví. Pokud si nejste jisti, konzultujte věc s místně příslušnými odpovědnými orgány, aby nedošlo k porušení předpisů a následné sankci.

Baterie nevhazujte mezi běžný odpad, ale odevzdejte je na místa určená pro recyklaci.

ZÁRUČNÍ PODMÍNKY, REKLAMACE

Všeobecná ustanovení a vymezení pojmů

Tyto záruční podmínky a reklamační řád upravují podmínky a rozsah záruky poskytované prodávajícím na zboží dodávané kupujícím, jakož i postup při vyřizování reklamačních nároků uplatněných kupujícím na dodané zboží. Záruční podmínky a reklamační řád se řídí příslušnými ustanoveními zákona č. 89/2012 Sb., občanský zákoník a zákona č. 634/1992 Sb., o ochraně spotřebitele, ve znění pozdějších předpisů, a to i ve věcech těmito záručními podmínkami a reklamačním řádem nezmiňovaných.

Prodávajícím je společnost SEVEN SPORT s.r.o. se sídlem Strakonická 1151/2c, Praha 150 00, IČ: 26847264, zapsaná v obchodním rejstříku, vedeném Krajským soudem v Praze oddíl C, vložka 116888.

Vzhledem k platné právní úpravě se rozlišuje kupující, který je spotřebitelem a kupující, který spotřebitelem není.

„Kupující spotřebitel“ nebo jen „spotřebitel“ je osoba, která při uzavírání a plnění smlouvy nejedná v rámci své obchodní nebo jiné podnikatelské činnosti.

„Kupující, který není „spotřebitel“, je podnikatel, který nakupuje výrobky či užívá služby za účelem svého podnikání s těmito výrobky nebo službami. Tento kupující se řídí rámcovou kupní smlouvou a obchodními podmínkami v rozsahu, které se ho týkají.

Tyto záruční podmínky a reklamační řád jsou nedílnou součástí každé kupní smlouvy uzavřené mezi prodávajícím a kupujícím. Záruční podmínky a reklamační řád jsou platné a závazné, pokud v kupní smlouvě či v dodatku v této smlouvě či jiné písemné dohodě nebude stranami dohodnuto jinak.

Záruční podmínky

Záruční doba

Prodávající poskytuje kupujícímu záruku za jakost zboží v délce 24 měsíců, pokud ze záručního listu, faktury ke zboží, dodacího listu, příp. jiného dokladu ke zboží nevyplývá odlišná délka záruční doby poskytovaná prodávajícím. Zákonná délka záruky poskytovaná spotřebiteli není tímto dotčena.

Zárukou za jakost přejímá prodávající závazek, že dodané zboží bude po určitou dobu způsobilé pro použití k obvyklému, příp. smluvenému účelu a že si zachová obvyklé, příp. smluvené vlastnosti.

Záruční podmínky se nevztahují na závady vzniklé (pokud lze aplikovat na zakoupený produkt):

- zaviněním uživatele tj. poškození výrobku neodbornou repasí, nesprávnou montáží, nedostatečným zasunutím sedlové tyče do rámu, nedostatečným utáhnutím pedálů v klikách a klik ke středové ose
- nesprávnou údržbou
- mechanickým poškozením
- opotřebením dílů při běžném používání (např. gumové a plastové části, pohyblivé mechanismy, kloubové spoje, opotřebenění brzdových destiček/špalků, řetězu, pláštěů, kazety/vícekolečka atd.)
- neodvratnou událostí, živelnou pohromou
- neodbornými zásahy
- nesprávným zacházením, či nevhodným umístěním, vlivem nízké nebo vysoké teploty, působením vody, neúměrným tlakem a nárazy, úmyslně pozměněným designem, tvarem nebo rozměry

Reklamační řád

Postup při reklamaci vady zboží

Kupující je povinen zboží, dodané prodávajícím prohlédnout co nejdříve po přechodu nebezpečí škody na zboží, resp. po jeho dodání. Prohlídku musí kupující provést tak, aby zjistil všechny vady, které je možné při přiměřené odborné prohlídce zjistit.

Při reklamaci zboží je kupující povinen na žádost prodávajícího prokázat nákup a oprávněnost reklamace fakturou nebo dodacím listem s uvedeným výrobním (sériovým) číslem, případně týmiž doklady bez sériového čísla. Neprokáže-li kupující oprávněnost reklamace těmito doklady, má prodávající právo reklamaci odmítnout.

Pokud kupující oznámí závadu, na kterou se nevztahuje záruka (např. nebyly splněny podmínky záruky, závada byla nahlášena omylem apod.), je prodávající oprávněn požadovat plnou úhradu nákladů, které vznikly v souvislosti s odstraňováním závady takto oznámené kupujícím. Kalkulace servisního zásahu bude v tomto případě vycházet z platného ceníku pracovních výkonů a nákladů na dopravu.

Pokud prodávající zjistí (testováním), že reklamovaný výrobek není vadný, považuje se reklamační za neoprávněnou. Prodávající si vyhrazuje právo požadovat úhradu nákladu, které vznikly v souvislosti s neoprávněnou reklamací.

V případě, že kupující reklamuje vady zboží, na které se vztahuje záruka podle platných záručních podmínek prodávajícího, provede prodávající odstranění vady formou opravy, případně výměny vadného dílu nebo zařízení za bezvadné. Prodávající je se souhlasem kupujícího oprávněn dodat výměnou za vadné zboží jiné zboží plně funkčně kompatibilní, ale minimálně stejných nebo lepších technických parametrů. Volba ohledně způsobu vyřízení reklamace dle tohoto odstavce náleží prodávajícímu.

Prodávající vyřídí reklamaci nejpozději do 30 dnů od doručení vadného zboží, pokud nebude dohodnuta lhůta delší. Za den vyřízení se považuje den, kdy bylo opravené nebo vyměněné zboží předáno kupujícímu. Není-li prodávající s ohledem na charakter vady schopen vyříditi reklamaci v uvedené lhůtě, dohodne s kupujícím náhradní řešení. Pokud k takové dohodě nedojde, je prodávající povinen poskytnout kupujícímu finanční náhradu formou dobropisu.

CZ
SEVEN SPORT s.r.o.

Sídlo: Strakonická 1151/2c, Praha 5, 150 00, ČR
Centrála: Dělnická 957, Vítkov, 749 01
Reklamace a servis: Čermenská 486, Vítkov 749 01

IČO: 26847264
DIČ: CZ26847264

Tel: +420 556 300 970
Mail: eshop@insportline.cz
reklamace@insportline.cz
servis@insportline.cz

Web: www.inSPORTline.cz

SK
inSPORTline s.r.o.

Centrála, reklamácie, servis: Električná 6471, Trenčín 911 01, SK

IČO: 36311723
DIČ: SK2020177082

Tel.: +421(0)326 526 701
Mail: objednavky@insportline.sk
reklamacie@insportline.sk
servis@insportline.sk

Web: www.inSPORTline.sk

Datum prodeje:

Razítko a podpis prodejce: