



Domácí trenažér

10009109 10022293

KLARO  **FIT**

Vážení zákazníci,

gratulujeme Vám k zakoupení produktu. Prosím, důkladně si pozorně manuál a dbejte na následující pokyny, aby se zabránilo škodám na zařízení. Za škody způsobené nedodržením instrukcí a pokynů neručíme

Bezpečnostní pokyny

Speciální pokyny

- Před zahájením s cvičením tohoto nebo jiného cvičícího programu se poradte s lékařem. Toto je velmi důležité zejména pro lidi, který předtím necvičili pravidelně, nebo pro osoby se stávajícími zdravotními problémy. Přečtěte si všechny instrukce před použitím. Výrobce nebere odpovědnost za úrazy nebo poškození majetku při používání tohoto zařízení.
- Modifikování nebo špatně používání sniží výkon chrániče.
- Změny okolních podmínek jako teplota výrazně snižují výkon chrániče.
- Žádný chránič neví zcela zabránit zraněním.

Všeobecné pokyny

- Odpovědností vlastníka zařízení je informovat uživatele o všech varováních a ochraně.
- Používejte zařízení pouze jak je popsáno v manuálu.
- Umístěte zařízení na vyvýšené a stabilní místo s 2metrovou volností kolem zařízení. Umístěte podložku pod zařízení abyste ochránili podlahu nebo koberec.
- Používejte zařízení v interiéru dále od vlhkosti a prachu. Nedávejte zařízení do garáže, dílny, skleníku, ven z budovy nebo na terasu či do blízkosti vody. Při nedodržení umístění zařízení vám propadne záruka a způsobí to bezpečnostní problémy.
- Nepoužívejte zařízení na místech, kde se používají aerosoly nebo kde je zpracováváný kyslík.
- Udržujte děti do 12 let a domácí zvířata od zařízení.
- Zařízení by nemělo být používány lidmi s váhou více než 110 kg. Vážně zranění může být způsobeno při nedodržení tohoto limitu.
- Zařízení se řadí do skupiny HC standardu EN957.
- Nikdy nedovolte používat zařízení více než jedné osobě najednou.
- Oblečte se přiměřeně pro cvičení na tomto zařízení. Nepoužívejte volné oblečení, mohlo by se zachytit do zařízení. Atletické oblečení je doporučeno pro ženy a muže.
- Pokud ucítíte mdloby nebo bolest okamžitě přestaňte s cvičením a zchladte se.
- Senzor pulsu není medicke zařízení. Přesnost senzoru může ovlivnit hned několik faktorů jako například pohyb uživatele. Senzor pulsu se má používat pouze na sledování trendu srdeční činnosti.

Před montáží

Otevřete krabice

Ujistěte, že jste dostali všechny části. Zkontrolujte tabulku s dodaným zbožím a spočítejte části dodané pro správnou montáž.

Shromáždění nástrojů

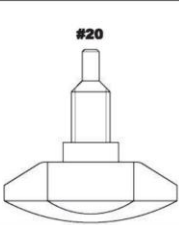
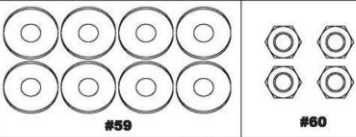
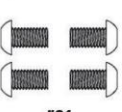
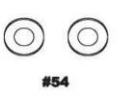

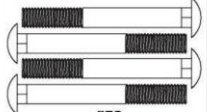
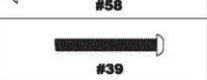

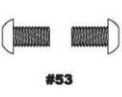
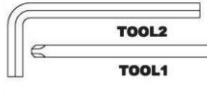

Před montáží si pořídte všechny potřebné nástroje. Shromážděním nástrojů ušetříte čas při montáži.

Vyčistěte si pracovní plochu

Ujistěte se, že jste si vyčistili dostatečnou plochu pro montáž zařízení. Ujistěte se, že jste odstranili všechny věci, které by mohly způsobit zranění při montáži. Po dokončení montáže zajistěte dostatek volného místa bez překážek pro zařízení.

Tabulka s obsahem

Pro snadnější identifikaci jsme zobrazili montážní díly produktu. Tato tabulka Vám umožní lepší identifikace částí, které Vám nejsou známy. Pokud najdete, že něco z tabulky chybí, kontaktujte zákaznické centrum.

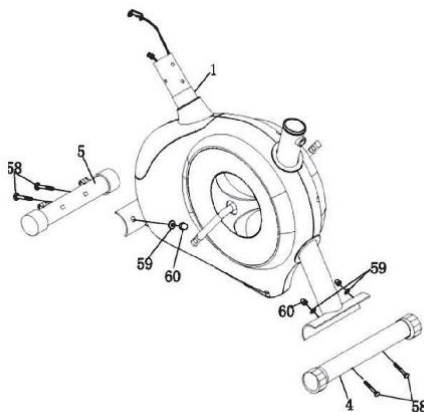
	č.	popis	kusy
	20	regulátor polohy sezení M16*19	1
	39	šroub pro zabránění pohybu regulátoru	1
	40	podložka	1
	53	šroub typu T M*45	2
	54	pojistná matice	2
	58	šrouby ID8.2*OD16.8	4
	59	ohnutá podložka ID8.2*OD22.2	8
	60	distanční matice	4
	61	fixační šroub M8*70	4
	62	inbusový klíč	1
	63	inbusový klíč	1

Montáž

Krok 1

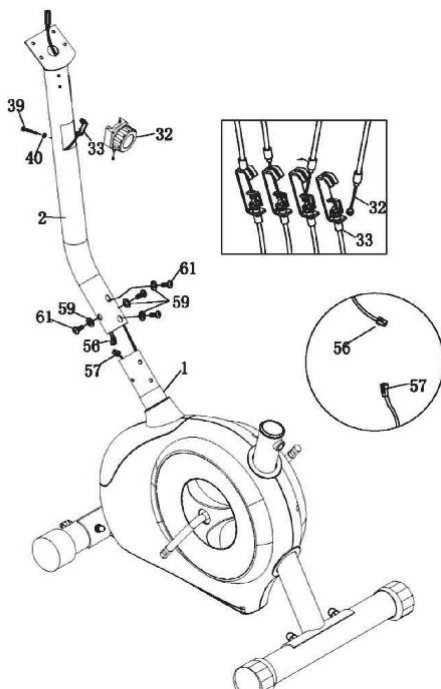
Připojte přední stabilizátor (5) na hlavní rám (1) a dotáhněte šrouby (58) s ohnutými podložkami (59) a distančními maticemi (60).

A. Připojte zadní stabilizátor (4) na hlavní rám (1) a dotáhněte šrouby (58) s ohnutými podložkami (59) a distančními maticemi (60).



Krok 2

Veźměte přední sloupek (2) a spojte střední počítačový kabel (56) se spodním počítačovým kabelem (57). Spojte přední sloupek (2) s rámem (1) a dotáhněte s 4 svorkami (61) a ohnutou podložkou. Zatáhněte natahovací kabel (33) z předního sloupku (2) a vytáhněte ho z díry na horní části. Spojte natahovací kabel (33) s tkanicí koncovkou (32) ve směru šipek. Následně dotáhněte natahovací koncovku (32) pomocí podložky (40) a šrouby (39).



Jak natáhnout natahovací kabel z předního sloupku

Obrázek 1: Vezměte spodní kabel počítače a natahovací kabel

Obrázek 2: Spojte střední kabel počítače se spodním kabelem počítače

Obrázek 3: táhněte natahovací kabel z předního sloupku

Obrázek 4 a 5: Připojte kabel do zadní části natahovací koncovky tím, že vložíte konec natahovacího kabelu do klipu na konci spodního natahovacího kabelu a potáhněte směrem vzhůru a vložíte konec vnějšího kabelu do konzoly ve tvaru U. Poznamenejte, že v tomto kroku budete muset potáhnout říditka směrem nahoru větší silou pro prodloužení kabelu.

Obrázek 6 a 7: Umístěte uložení natahovací koncovky na přední stranu pomocí šroubů.



Bild 1



Bild 2



Bild 3



Bild 4



Bild 5



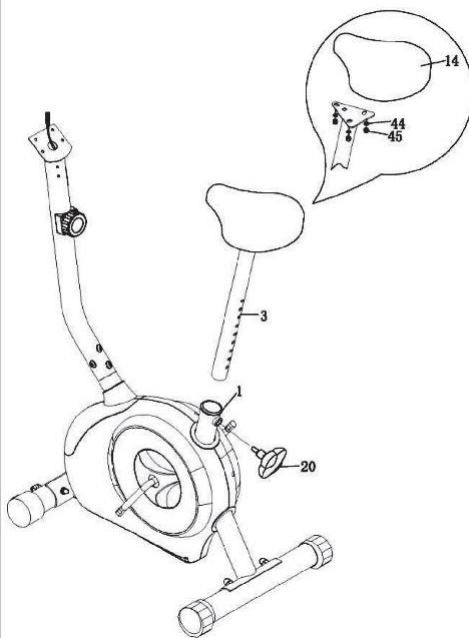
Bild 6



Bild 7

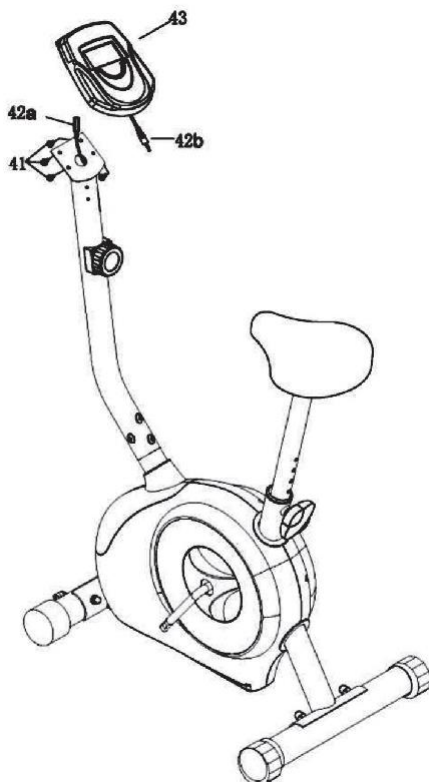
Krok 3

Na zafixování sedačky (14), otočte sedačku nahoru nohama, zafixujte sedačkový sloupek (3) použitím x 3 pružinovou podložkou (44) a nylonovou pojistnou maticí (45), následně to vložte do hlavního rámu (1). Srovnejte díry a zajistěte sedačku v určité pozici pomocí nastavitelného knoflíku (20). Správné nastavení výšky sedačky je možné provést po dokončení montáže.



Krok 4

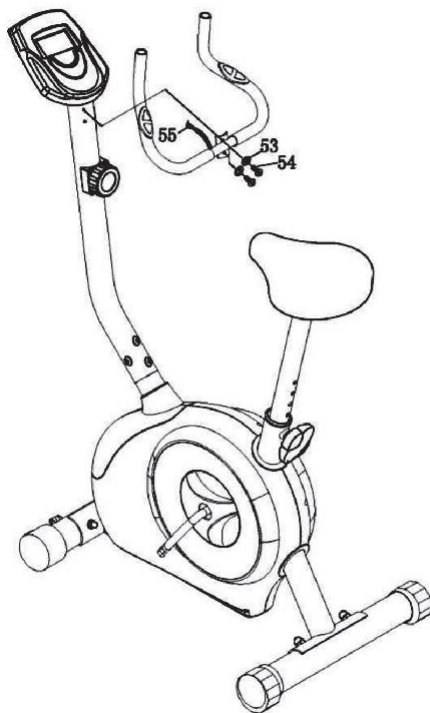
Spojte kabel od počítače (42b) se středním kabelem počítače (42a). Následně napojte počítač (43) do držáku a dotáhněte jej šrouby (41).



Krok 5

Zafixujte řídítka (6) na přední sloupek (2) a dotáhněte ho x1 šroubem typu T

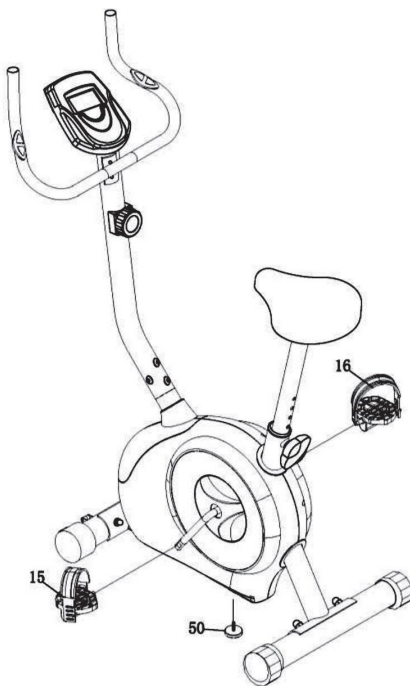
(53) a pojistnou maticí (54) na upínači, následně T knoflík (60). Zapojte kabel pro měření pulsu na rukách (55) do děr na počítači "pulse".



Krok 6

A: Připojte pásek levého pedálu na levý pedál (15), který je označen "L". Toto samé udělejte pro pravý pedál. Potom připojte levý (15) a pravý (16) pedál na správné místo na klikový hřídel (28). Pokud sedíte na kole, tak pravý pedál je na pravé straně a levý na levé. Poznamenejte, že pravý pedál má být dotahování v směru hodinových ručiček a levý v proti směru hodinových ručiček.

B: Vyberte si konečnou pozici pro váš kolo. Umístěte ho a přizpůsobte si ho podle potřeb pomocí nastavovacího knoflíku (50), jak je zobrazené na obrázku, ujistěte se, že je knoflík v kontaktu s podlahou a kolo je stabilní. Vždy když kolo bude přemísťován se ujistěte, že středový knoflík je v kontaktu s podlahou a že je kolo vždy stabilní.



Důležité: Před použitím zařízení zkontrolujte, zda jsou všechny matice a šrouby bezpečně dotaheny.

Konzola a funkční knoflíky

	MODE	<ul style="list-style-type: none">• Stiskněte tlačítko pro výběr TIME (čas), DISTANCE (vzdálenost) a CAL (kalorie) na přednastavení.• Stiskněte tlačítko pro výběr nastavení funkce na displeji LCD, nebo po nastavení.• Stiskněte tlačítko a podržte jej na 2 sekundy na zresetování všech hodnot kromě odometru (počítadlo ujetých kilometrů) se nastaví na nulu.• (Pokud uživatel vymění baterie, všechny hodnoty se nastaví na nulu automaticky.)
	Nastavenie	<ul style="list-style-type: none">• Pro nastavení cíle času, vzdálenosti a kalorií. Stiskněte a podržte 2 sekundy na zrychlení přírůstku.
	RESET	<ul style="list-style-type: none">• Stiskněte tlačítko pro zresetování hodnot funkcí při nastavování.• Stiskněte tlačítko a podržte na 2 sekundy na zresetování hodnot kromě hodnot odometru na nulu.

Funkce a provoz

Instalace baterií

Vložte 2 kusy AA 1.5 V baterií do místa určeného pro baterie zezadu monitoru.

Poznámka: Vždy při odstranění baterií se hodnoty vašich nastavení na nulu.

Auto On/Off

Pokud uživatel začne cvičit, displej ukáže hodnoty cvičení automaticky. Pokud zastavíte, po 256 sekundách se displej vypne. Hodnoty cvičení zůstávají zachovány. Když začnete znovu cvičit, hodnoty odometru budou pokračovat.

Auto scan

Po zapnutí monitoru nebo stisknutí tlačítka Mode, LCD displej ukáže všechny hodnoty funkcí po dobu 6 sekund: čas-kalorie-Odometr-puls-rychlost-vzdálenost.

Rychlost

Zobrazuje aktuální rychlost od 0.0 po 99.9 KPH (km/h) nebo MPH (míľa/h).

Vzdálenost

Akumuluje úplnou vzdálenost od 0.0 po 999.9. Uživatel si může předvolit vzdálenostní cíl stisknutím SET a MODE tlačítek. Každý přírůstek je 0.1 km nebo M; každý přírůstek je 1 KM nebo M když je vzdálenost nad 100. Automaticky se bude odpočítávat z cílové vzdálenosti po zahájení cvičení.

Čas

Akumuluje úplný čas od 00.00 po 99.59. Uživatel si může předvolit časový cíl stlačením SET a MODE tlačítek. Každý přírůstek je 1 minuta. Automaticky se bude odpočítávat z cíle po zahájení cvičení.

Kalorie

Akumuluje spotřebu kalorií během cvičení od 0 po maximálně 9999 kalorií. Uživatel si může předvolit cíl kalorií před tréninkem stisknutím SET a MODE tlačítek. Každý přírůstek bude 1 Cal do 1000; po překročení 1000 bude přírůstek 10 Cal. Automaticky se bude odpočítávat z cíle po zahájení cvičení.

Poznámka: Data jsou pouze odhad, nemohou se používat při léčbě.

Odometer

Zobrazuje zcela naakumulovanou vzdálenost od 0.0 po 999.9. Uživatel může stisknout tlačítko režimů (Mode) pro zobrazení hodnot odometru.

Puls

Monitor zobrazuje uživatelské srdečné hodnoty v úderech za minutu během cvičení.

Reset

Stiskněte tlačítko a podržte jej na 2 sekundy pro zresetování všech hodnot na nulu kromě odometru.

Důležité poznámky pro baterie

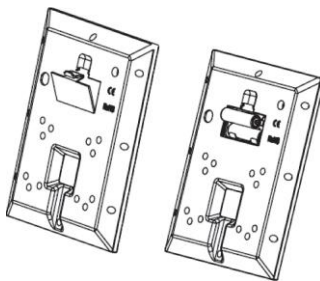
- Pokud se displej zobrazuje poškozený, nejasný, vyjměte a znovu vložte baterie a zkuste znovu.
- Specifikace baterií: 1.5V UM-3 nebo AA (2 kusy).
- Před vyhozením zařízení musí být baterie vyjmuty ze zařízení a musí být s nimi naloženo podle právních pravidel o likvidaci baterií.

Výměna baterií

Pokud je displej ve špatné kvalitě, vyměňte baterie pro zlepšení kvality. Tento monitor používá dvě AA baterie. Můžete vyměnit baterie najednou.

Jak vyměnit baterie:

Odstraňte zadní kryt v místě, kde se nacházejí baterie a vyměňte je (viz).



Pokyny k likvidaci



Podle Evropské regulací o odpadech 2012/19 / EU, symbol zobrazený na produktu nebo obalu produktu znamená, že tento produkt nepatří do komunálního odpadu. Je třeba ho doručit na místo určené pro sběr a recyklaci elektrických a elektronických komponentů. Ujistěním se, že produkt byl doručen na místo recyklace pomůžete předejít potenciálním negativním vlivům na životní prostředí a lidské zdraví, tyto vlivy mohou být způsobeny nesprávným sběrem a likvidací. Pro více informací se obraťte na informační středisko města, obce. Váš produkt obsahuje baterky zahrnuté v Evropské směrnici. 2006/66 / EG neumožňuje výhodu baterek do komunálního odpadu. Informujte se o možnostech sběru baterií. Správný sběr a likvidace baterií pomáhá chránit potenciálně negativní následky na životní prostředí a lidské zdraví.

Prohlášení o shodě

Výrobce: Chal-Tec GmbH, Wallstraße 16, 10179 Berlin, Deutschland.



Tento produkt se řídí následujícími Evropskými směrnicemi:
2014/30/EU (EMV)
2014/35/EU (LVD)
2011/65/EU (RoHS)